

Музей естественной истории.

Выполнил ученик

5Е класса:

Зарифов Евгений

Музей естественной истории.



Музей Естествознания в Лондоне, обладает уникальными, крупнейшими не только в Британии, но и во всем мире, ценнейшими ботаническими, энтомологическими, минералогическими, зоологическими и палеонтологическими коллекциями. В постоянной экспозиции и в запасниках музея находится более 70 000 000 разнообразных объектов, когда-либо созданных природой, от микроскопических препаратов до гигантских скелетов динозавров.



Здание Музея Естественной Истории было построено в 1881 году, специально под эту цель. Раньше вся экспозиция принадлежала Британскому Музею.

На крыше установлены фигурки с орлами и львами,





по стенами вырезаны растения и животные.

Диплодок.



NATURAL HISTORY MUSEUM
Suggested donation £3

venir Guide

donation

Диплодок.





На
по
то
л
к
а
х
и
з
о
б
р
а
ж
е
н
ы
р
а
с
т
е
н
и
я,
а
н
а
с
т
е
н
а
х
в
ы
р
е
з
а
н
ы
о
б
е
з
я
н
к
и.



По вечерам, когда музей закрывается, этот зал частенько используется под какие-нибудь торжественные события или официальные приемы.



Музей довольно большой. Возможно, не самый большой такого типа в мире, но в довольно богатой и интересной экспозицией. Он поделен на четыре части: красную, зеленую, синюю и оранжевую.

В красной части находятся экспозиции, посвященные эволюции и геологии.



Там можно узнать, как устроена наша планета



и проследить развитие жизни до наших дней.



В зеленой части, сразу справа от центральной части, находятся залы, рассказывающие о птицах,





ископаемых рыб,



ОТЗОВИК



приматах, происхождении
человека, насекомых и других членистоногих, экологии



и
минерал
ах.

В синей части, слева от главной части, есть любимый зал для детей и других посетителей, где выставлены динозаврами.



В этой же части есть залы, посвященные строению человека



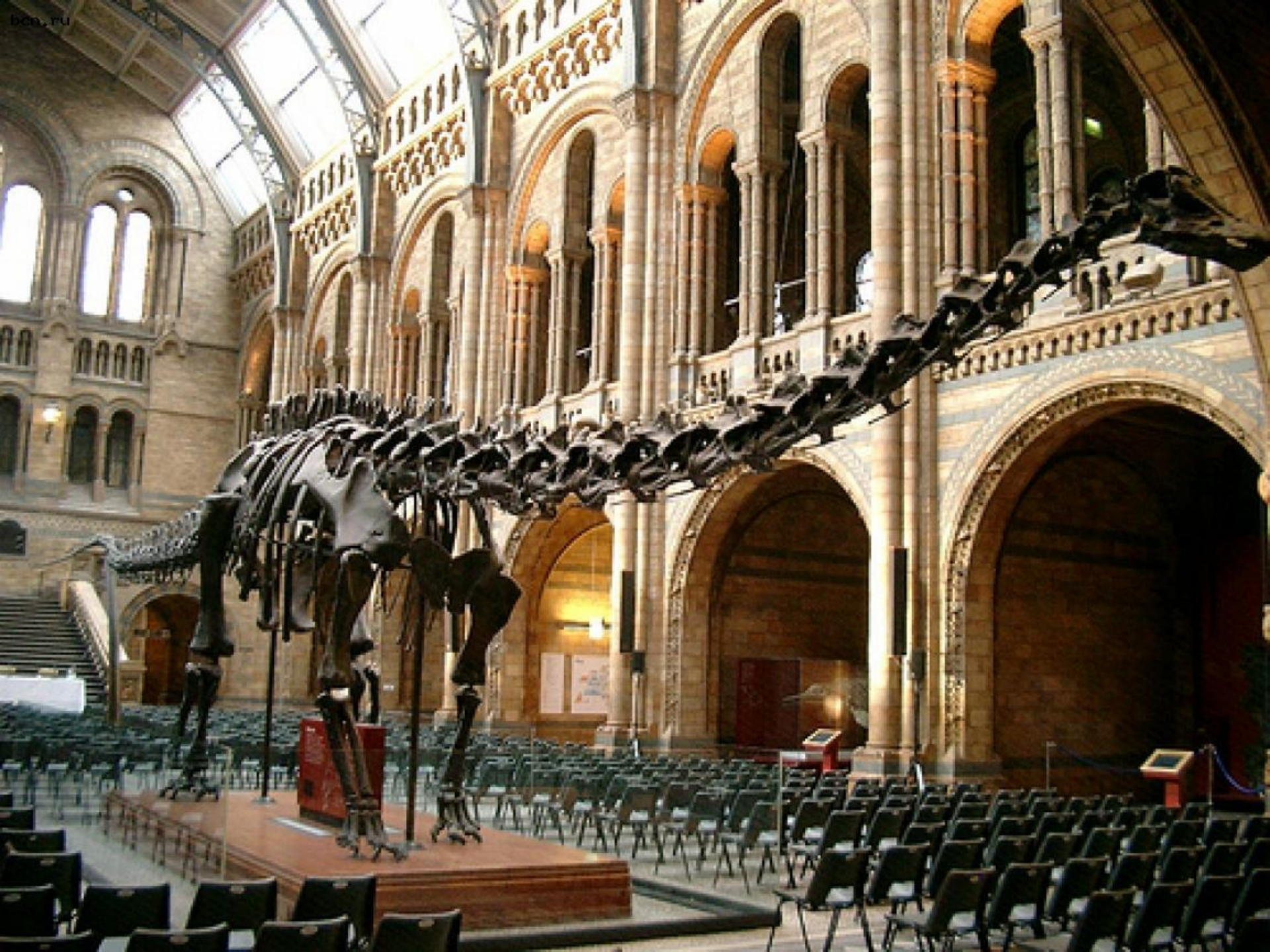
а также разным млекопитающим и морским беспозвоночным.

Оранжевая часть – единственная часть музея, открытая для посетителей, находящаяся в новом пристройке, вмещает так называемый «кокон». Посетители поднимаются на самый его верх на лифте, а потом спускаются по галерее, где рассказывается о кропотливой работе ученых с научными коллекциями.









Зал
происхож
дение
человека



Заключение

Там не просто расставлены экспонаты, а говорится о текущих научных данных и толково и простым языком объясняется, какая научная гипотеза принята за основную на данный момент и почему.

В музее также есть много туалетов, ресторан, кафе и несколько сувенирных магазинов. В общем, все, чтобы комфортно провести день.

Так что, будете в Лондоне, обязательно сходите в Музей Естественной истории. Он большой, конечно, но не обязательно обходить все его залы.