

затылочно-лобная мышца (лобное брюшко)

височно-теменная мышца

мышца, опускающая бровь (глазничная часть круговой мышцы глаза)

круговая мышца глаза

носовая мышца

мышца, поднимающая верхнюю губу и крыло носа

мышца, поднимающая верхнюю губу

малая скуловая мышца

круговая мышца рта

большая скуловая мышца

мышца смеха

мышца, опускающая нижнюю губу (четыреугольная мышца)

подбородочная мышца

височно-теменная мышца

жевательная мышца

мышца, опускающая уголки рта (треугольная мышца)

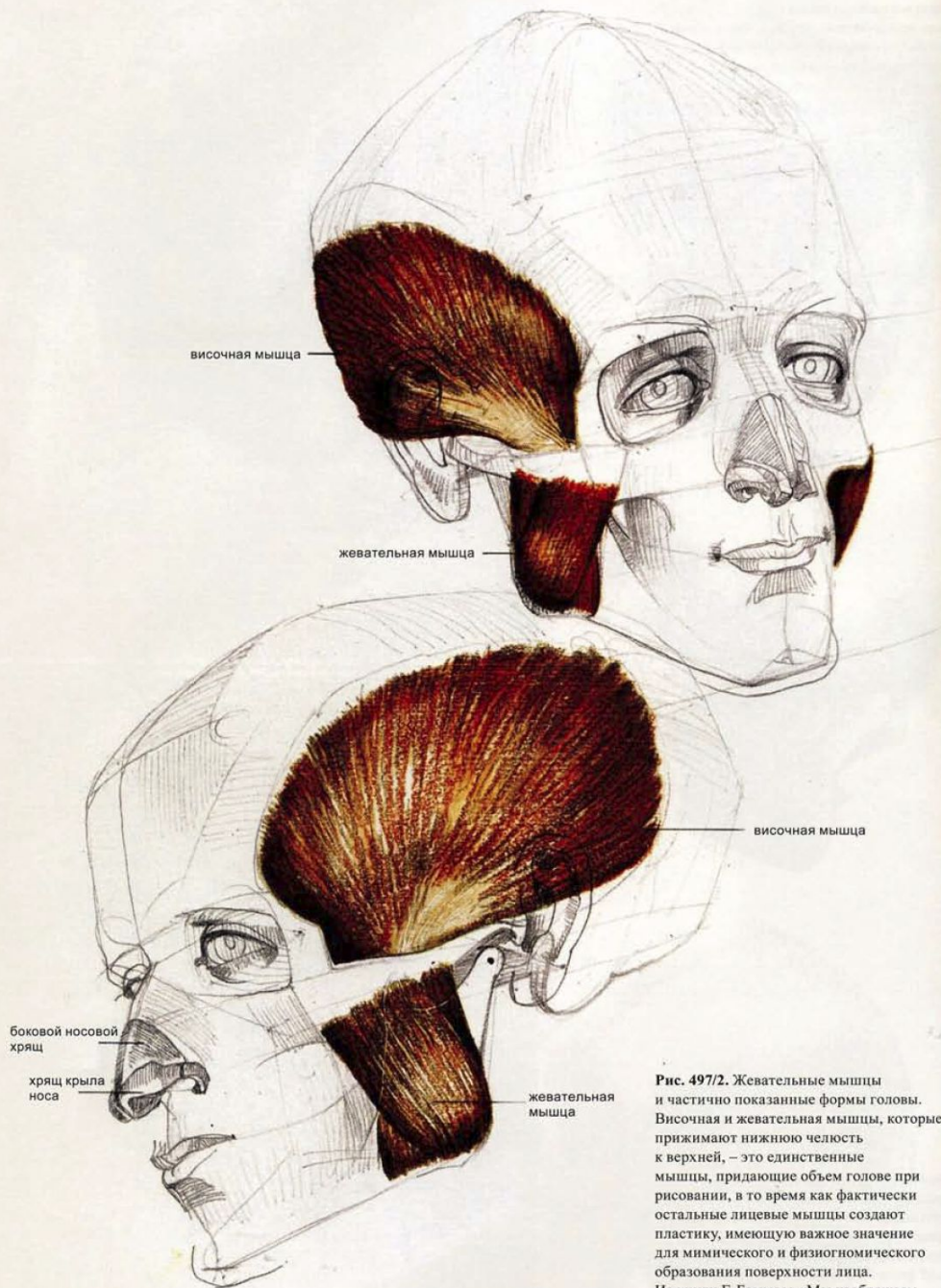


Рис. 497/2. Жевательные мышцы и частично показанные формы головы. Височная и жевательная мышцы, которые прижимают нижнюю челюсть к верхней, — это единственные мышцы, придающие объем голове при рисовании, в то время как фактически остальные лицевые мышцы создают пластику, имеющую важное значение для мимического и физиогномического образования поверхности лица. Из книги Г. Баммеса «Мы изображаем человека» (Bammes: Wir zeichnen den Menschen).

мышца, поднимающая
верхнюю губу и крыло
носа

мышца, поднимающая
верхнюю губу

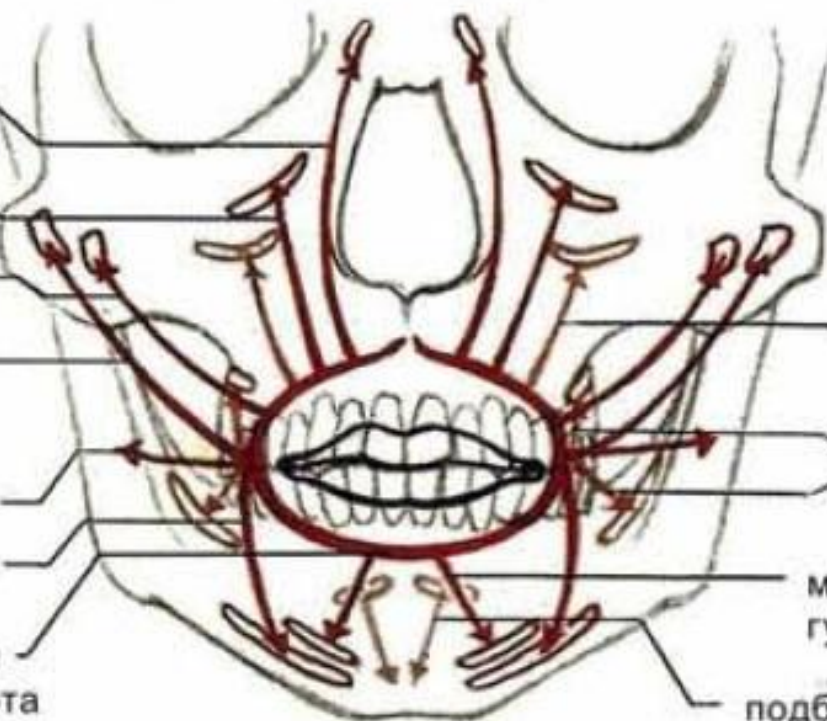
малая скуловая мышца

большая скуловая
мышца

мышца смеха

мышца, опускающая
уголки рта (треугольная
мышца)

круговая
мышца рта

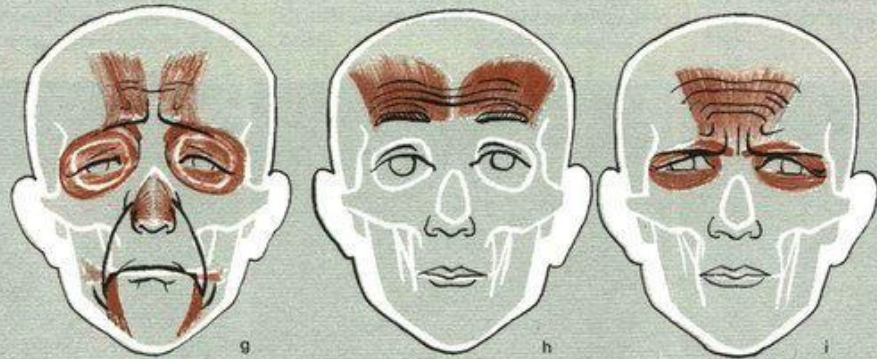
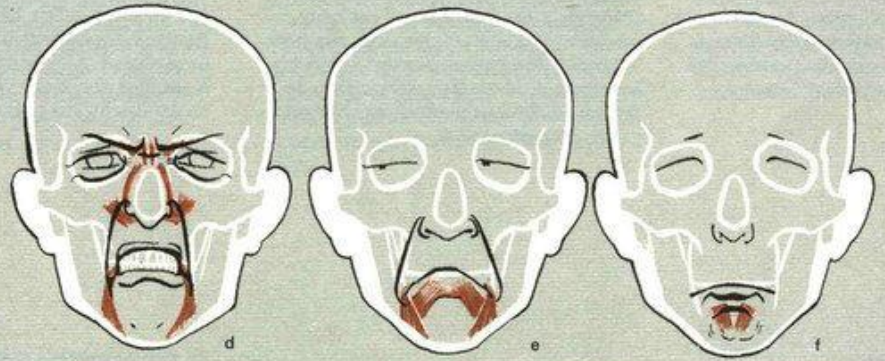
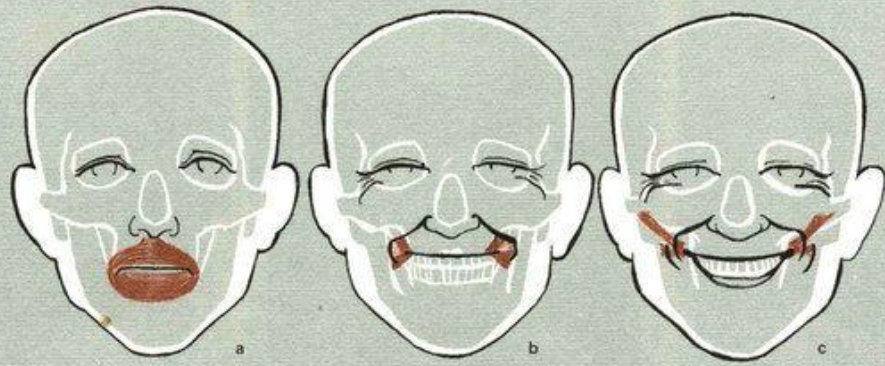


мышца, поднимающая
уголки рта (собачья)

щечная мышца
(мышца трубача)

мышца, опускающая нижнюю
губу

подбородочная мышца



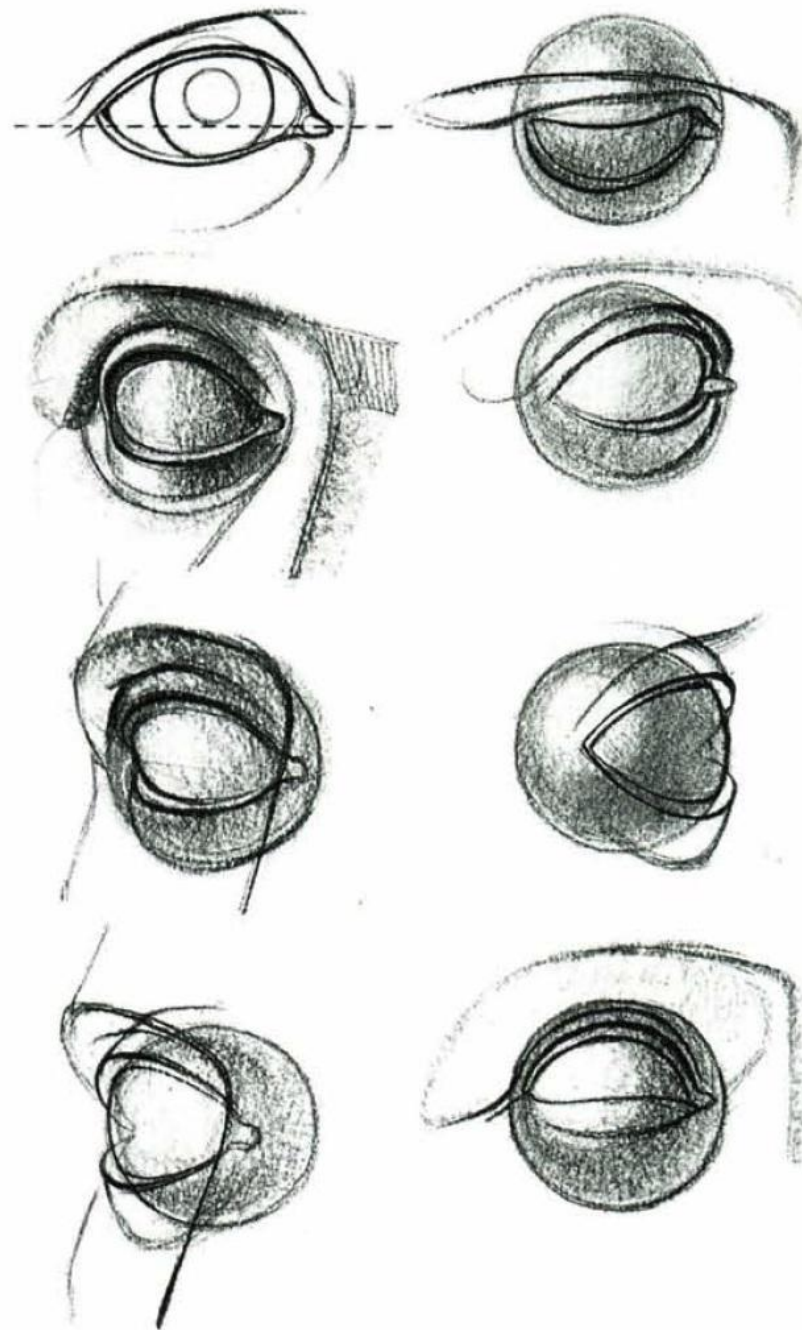


Рис. 501. Внешний вид глаза и его ближайшее окружение. Поверхностные образования, окружающие глазное яблоко, складки кожи, а также морщины, форма, положение и направление – существенные признаки для каждого глаза.

Рис. 502. Глазное яблоко и веко в различных видах. Для рисовального обучения построению глаза основное требование состоит в том, чтобы глаз и прикрывающие его веки узнавались как часть шарообразной формы. Веки, подобно лопнувшей коже плода каштана, создают объем и образуют с глазным яблоком в различных положениях важные пересечения.

Рис. 503. Анатомическое построение

костей и хрящей носа:

а) продольный разрез через носовую полость вместе с добавлением носового хряща;

б) кость и хрящи носа, вид спереди.

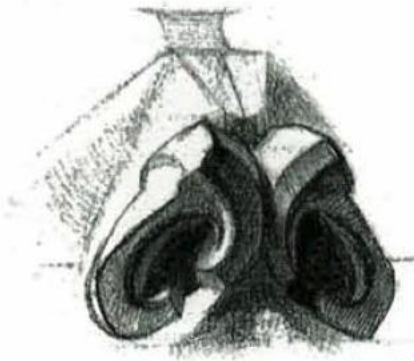
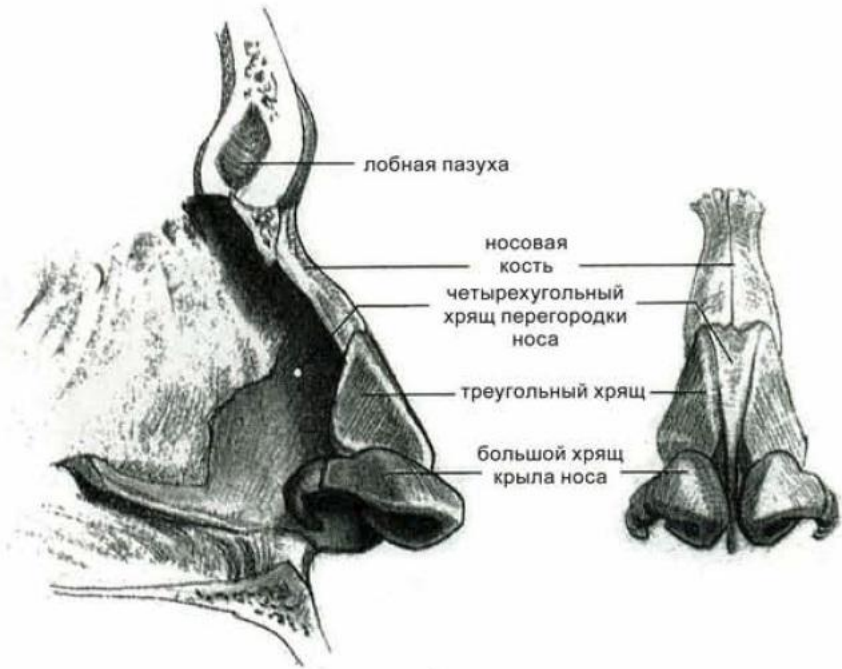


Рис. 504. Кость и хрящи носа в различных видах.

Соединительные ткани, дополняющие хрящи носа к их натуральному представлению, формируют общую структуру носа.