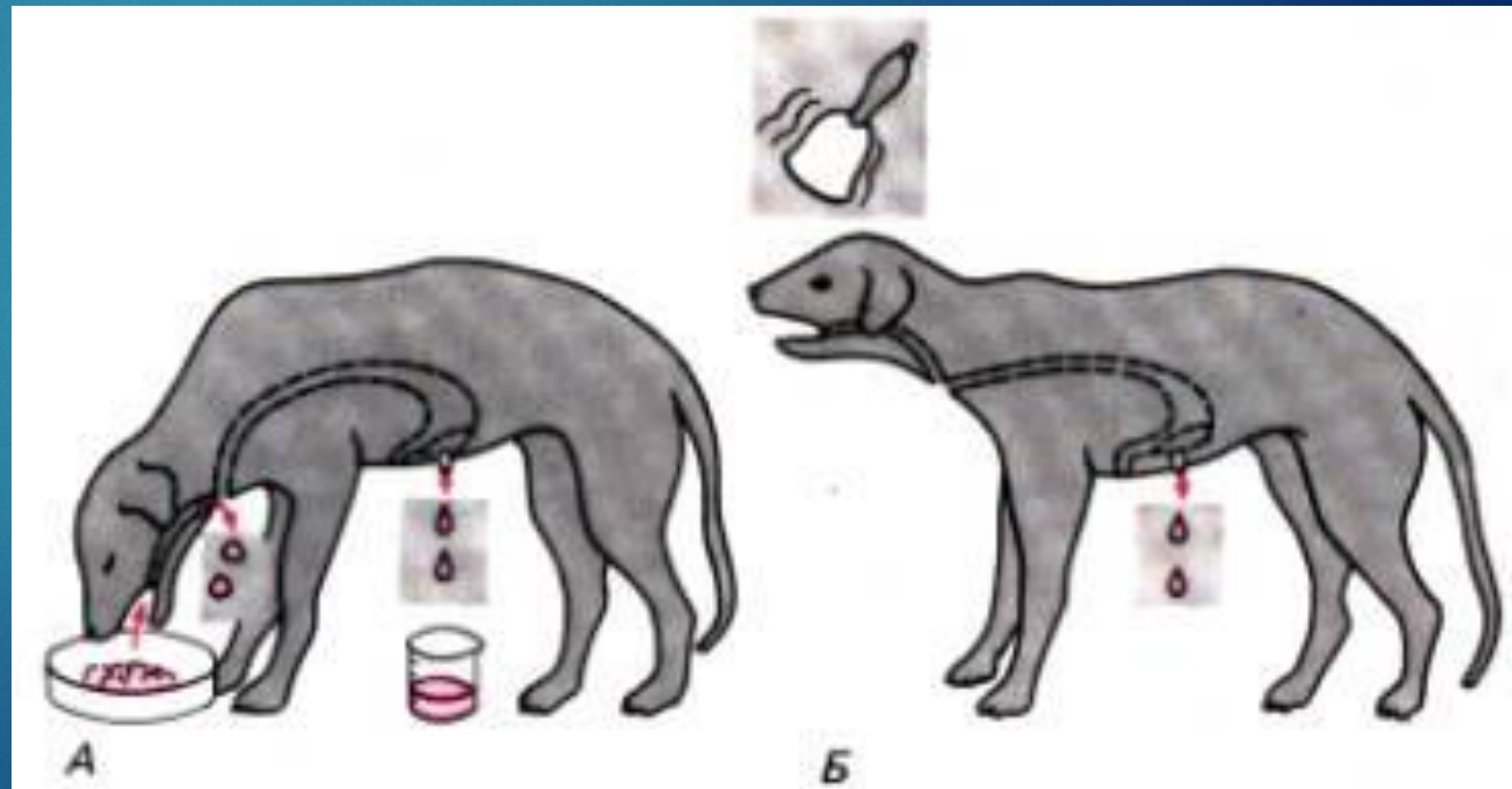
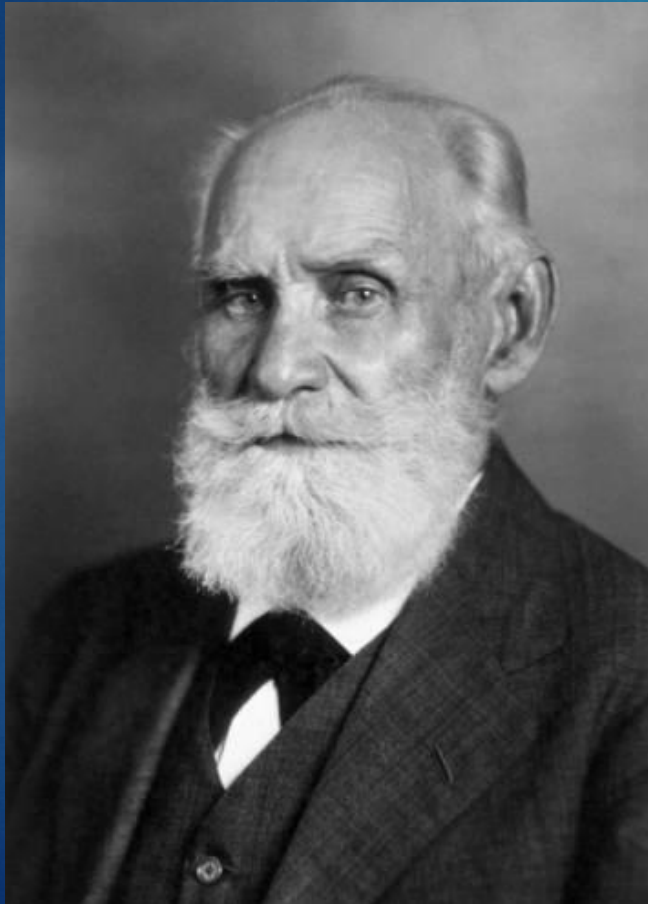


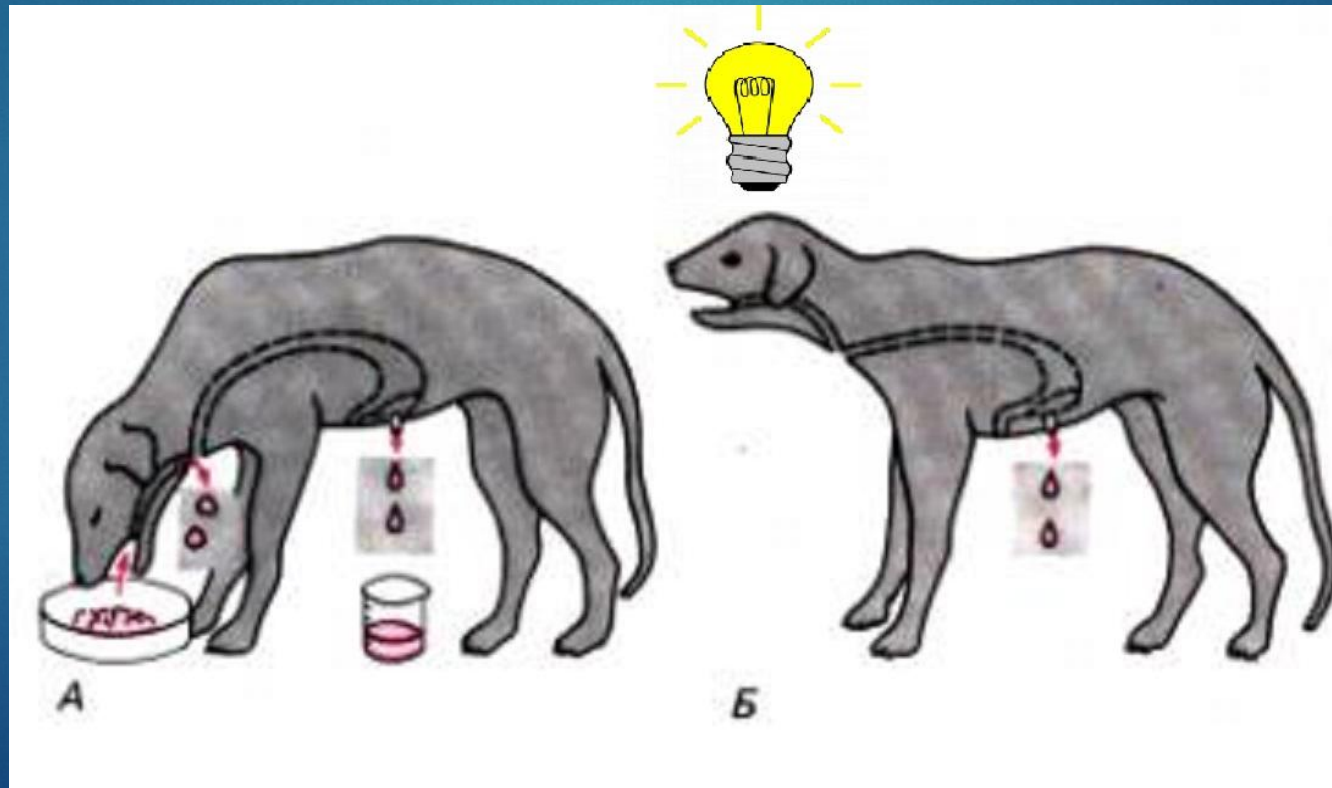
Опыт И.П. Павлова с собакой



Зная о том, что животное не способно мечтать и представлять себе будущее, рефлекс собак Павлова крайне заинтересовал. Он провел ряд экспериментов, в ходе которых доказал, что все рефлексы животных делятся на условные и безусловные. К безусловным рефлексам Павлов отнес врожденные рефлексы, не требующие наличия опыта, наследуемые: сосательный, глотательный и т.д. Кроме того, опыты Павлова с собакой помогли понять, в каком отделе мозга возникает сигнал о запуске того или иного рефлекса, что дало толчок развитию нейрохирургии и другим областям медицины.



- ▶ Одним из самых известных опытов с животными называют условным рефлексом собаки Павлова: та самая лампочка, в момент включения которой у животных начинала выделяться слюна.



МЕТОДИКУ
ИССЛЕДОВАНИЯ
ФУНКЦИИ ОРГАНОВ
ПИЩЕВАРЕНИЯ
В ХРОНИЧЕСКИХ
ОПЫТАХ.
Результаты его
работы позволили
РАЗРАБОТАТЬ НОВЫЕ
МЕТОДЫ ЛЕЧЕНИЯ
ЗАБОЛЕВАНИЙ
ПИЩЕВАРИТЕЛЬНОЙ
СИСТЕМЫ.

ПИЩЕВАРИТЕЛЬНЫХ
ЖЕЛЕЗ.
Опыты получения
УСЛОВНО-
РЕФЛЕКТОРНОГО
ОТДЕЛЕНИЯ
ПИЩЕВАРИТЕЛЬНЫХ
СОКОВ ПОЛОЖИЛИ
НАЧАЛО ИЗУЧЕНИЮ
УСЛОВНЫХ РЕФЛЕКСОВ.



Подопытная собака, оперированная по методу И. П. Павлова. Стеклообразные трубочки (фистулы), вживленные в желудок собаки и в проток слюнной железы, позволяют измерить количество желудочного сока и слюны, выделяемые на разные виды пищи.



Часть головы собаки с отпариванием окопальной железы



Часть головы собаки с отпариванием окопальной железы



Подъязычная фистула
собака, оперированная
по методу И.П. Павлова

Стеклянные трубочки
(фистулы), вставленные
в желудок собаки и в
протоки слюнной железы,
позволяют измерить
количество желудочного
сока и слюны, выделяемые
на разные виды пищи



Часть головы собаки
с отпрепарированной
околоушной слюнной
железой



- ▶ В наши дни опыт кажется невероятно простым: лампочка загорается – собака получает лакомство – выделяется слюна. Повторяем несколько раз, выключаем лакомство. Эффект достигнут: выработан условный рефлекс на свет лампочки (выделение слюны), который запускается даже при отсутствии пищевого поощрения. Сегодня реакция собаки Павлова понятна любому опытному владельцу собак, однако такая прозрачность психологии этих животных появилась именно после экспериментов Ивана Петровича. Мы используем эффект собаки Павлова ежедневно, когда просим любимца сесть, подойти или принести игрушку. Эффект собаки Павлова в быту – это банальная дрессура: сидеть – собака села и получила поощрение. Через несколько занятий у питомца вырабатывается условный рефлекс на голосовую команду, и пищевое поощрение теперь не требуется или требуется лишь иногда, как напоминание (команда – та же лампочка). Владелец, который понимает, как на практике использовать рефлекс собаки Павлова, никогда не испытывает сложностей с воспитанием питомца: не нарушай связи, давай лакомство в момент выполнения команды и не секундой позже, и любой урок будет усвоен в минимально короткий срок. И, конечно, нельзя забывать о том, что условные рефлексы постепенно «удаляются» из памяти, а потому необходимо повторение (тренировки на прогулке и т. д.).

- ▶ Но, конечно, собаки Павлова страдали не во имя кинологии. Иван Петрович изучал нервную систему ради людей, которые и сегодня, благодаря его открытиям, восстанавливаются после тяжелейших травм, живут с серьезными расстройствами ЦНС, борются с психическими недугами. На основе открытий великого ученого разработаны сотни методов терапии самых различных недугов, от соматических нарушений до опухолей мозга.