



**Осуществление закупок масличного сырья на  
условиях барьерной компании**



[Основные правила деятельности GMP+ Registered consultants](#)

[Заявка на получение статуса Registered consultant](#)

[Скачать логотип Registered Consultant](#)

## Зарегистрированные консультанты (Registered Consultants)

Концепция проекта Registered Consultants («Зарегистрированные консультанты») была разработана с целью оказания помощи компаниям в секторе кормопроизводства, которые заинтересованы в прохождении сертификации GMP+ Feed Safety Assurance (FSA), а также GMP+ сертифицированным компаниям, при поиске компетентных и надежных консультантов для создания и внедрения системы менеджмента безопасности кормов.



GMP+ International рассматривает консультантов как важное связующее звено в процессе распространения информации и практического опыта касательно сертификации GMP+ FSA. В офис GMP+ International регулярно поступают запросы от заинтересованных компаний в наличии на рынке квалифицированных консультантов, которые могут оказать профессиональную поддержку при подготовке к сертификации GMP+ FSA. Следовательно, услуги, оказываемые Зарегистрированными консультантами, отвечают интересам и кормовых компаний, и GMP+ International.

*Note: Зарегистрированный консультант осуществляет деятельность на свой собственный риск и под свою ответственность. GMP+ International не несет никакой ответственности за любые претензии в результате неправильной консультации или ненадлежащих действий со стороны Зарегистрированного консультанта.*

Ниже Вы можете ознакомиться с перечнем Registered Consultants по схеме GMP+ FSA:

Логотип	Название	Сфера деятельности	Регион
	<p>Mr. Alexander Miroshnichenko</p> <p>AMIRANDA Ltd, 33, Zhukovskogo street, 65045 Odessa, Украина. tel./fax :+38 0482 356621; tel./fax :+38 0482 496698. e-mail : <a href="mailto:amiranda@ukr.net">amiranda@ukr.net</a> skype: amiranda_ua site : <a href="http://www.amiranda.com.ua">www.amiranda.com.ua</a> Mob. +38 050 3909380</p>	<ul style="list-style-type: none"> <li>• Производство кормовых материалов</li> <li>• Торговля и сбор, хранение и перевалка</li> <li>• Автомобильные перевозки</li> </ul>	Украина
	<p>Mr. André Tinnes</p> <p>AT.CF 9, Route de Boulay 57220 Halling Les Boulay</p>	<ul style="list-style-type: none"> <li>• Производство кормовых материалов</li> <li>• Производство комбикормов и/или премиксов</li> </ul>	Франция (в основном северу от Парижа)

# **ТРЕБОВАНИЯ К МАСЛИЧНОМУ СЫРЬЮ**

# Безопасный продукт

- В соответствии с текстом ЗУ «Про основні принципи та вимоги до безпечності та якості харчових продуктів»  
**безпечний харчовий продукт - харчовий продукт, який не справляє шкідливого впливу на здоров'я людини та є придатним для споживання**
- **В соответствии с определениями стандартов GMP+**  
Feed safety - The characteristics of additives and veterinary medicines, premixtures, fodder and animal feed that: a. are laid down in legislation for the benefit of the safety of the animal, the consumer of foodstuffs of animal origin, and/or the environmental legislation (in the European Union and supplementary national legislation), b. as a supplement to a) are formulated by a national GMP+ committee and stipulated in an additional GMP+ country note.

# Применимое законодательство для масличного сырья

3. Нормы и требования	
3.1.	Применимое законодательство
Украинское	<p>ДСТУ 4694:2006 «<u>Соняшник. Олійна сировина. Технічні умови</u>» или ДСТУ 4964:2008 «<u>Соя. Технічні умови</u>»</p> <p>ГН 6.6.1.1-130 «Допустимые уровни содержания радионуклидов Цезий-137 и Стронций-90 в продуктах питания и питьевой воде».</p> <p><u>ДСанПін 8.8.1.2.3.4-000-2001</u> «Допустимі дози, концентрації, кількості та рівні вмісту пестицидів у сільськогосподарській сировині, харчових продуктів, повітрі робочої зони, атмосферному повітрі, воді водоймищ, ґрунті» затверджені Міністерством охорони здоров'я України від 20.09.2001 №137</p>
Европейское	<p>Стандарт GMP+B2 «Производство кормовых ингредиентов»</p> <p>Приложение GMP+BA1 «Предельные значения параметров безопасности кормовой продукции»</p> <p>Регламент No (EC) 396/2005 по максимальным уровням остатков пестицидов в пищевых продуктах и кормах растительного и животного происхождения</p> <p>Регламент No (EU) 1275/2013 по максимальным уровням остатков мышьяка, кадмия, свинца, нитритов, эфирного горчичного масла и вредных ботанических примесей</p> <p>Регламент No (EU) 1881/2006, устанавливающий максимальные уровни некоторых загрязняющих веществ в пищевых продуктах</p> <p>Регламент No (EURATOM) 2218/89, устанавливающий максимально допустимые уровни радиоактивного загрязнения в пищевых и кормовых продуктах в случае ядерной аварии или другой радиоактивной аварии</p>

# Максимально допустимые значения токсичных веществ для семян подсолнечника

3.3. Максимально допустимые значения токсичных веществ	Параметр		Украинские требования	Европейские требования	Допустимый предел	Источник информации
	Семена токсичных растений, мг/кг, не более	Дурман Кротalaria	- -	1000 100	1000 100	Регламент (EU) No 1275/2013
	Клепсвина	Не допускается	10	Не допускается	ДСТУ 4694:2006	
Тяжелые металлы, мг/кг, не более	Свинец	1,0	10	1,0	ДСТУ 4694:2006	
	Кадмий	0,4	1,0	0,4		
	Мышьяк	0,2	2	0,2		
	Ртуть	0,03	0,1	0,03		
	Мель	10	-	10		
	Цинк	50	-	50		
Пестициды, мг/кг, не более	ДДТ	0,125	0,05	0,05	Регламент (ЕС) № 396/2005	
	ГХЦГ (α- и β-изомер)	-	0,2	0,2		
	ГХЦГ (γ-изомер)	0,5	0,01	0,01		
	Гептахлор	0,125	0,01	0,01		
	Альдрин	-	0,02	0,02		
	Дильдрин	-	0,02	0,02		
	Кампехлор (соединение)	-	0,1	0,1		
	Хлордан	-	0,02	0,02		
	Эндосульфан	-	0,1	0,1		
	Ендрин	-	0,01	0,01		
Гексахлорбензол	-	0,02	0,02			
Глифосат	-	20	20			
Диоксины, нг WHO PCDD/F-TEQ кг, не более		-	0,75	0,75	Регламент № (EU) 1881/2006	
Микотоксины, мг/кг, не более	Афлатоксин В <sub>1</sub>	0,005	0,02	0,005	ДСТУ 4694:2006	
	Зезараленон	1,0	-	1,0		
	ДОН	1,0	-	1,0		
	T-2 токсин	0,1	-	0,1		
Радионуклиды, Бк/кг, не более	Стронций-90	10	75	10	ДСТУ 4694:2006	
	Цезий-137	70	400	70		
Зараженность вредителями		Не допускается, за исключением зараженности клещом не выше II степени	-	Не допускается	ДСТУ 4694:2006	

# Максимально допустимые значения токсичных веществ для бобов сои

3.3.	Максимально допустимые значения токсичных веществ	Параметр		Украинские требования	Европейские требования	Допустимый предел	Источник информации
		Семена токсичных растений, мг/кг, не более	Дурман	-	1000	1000	Регламент (EU) No 1275/2013
	Кроталария	-	100	100			
	Клешевина	Не допускается	10	Не допускается	ДСТУ 4964:2008		
	Амброзия	-	50	50	Директива No 2002/32/EC		
Тяжелые металлы, мг/кг, не более	Свинец	0,5	10	0,5	ДСТУ 4964:2008		
	Кадмий	0,1	1,0	0,1			
	Мышьяк	0,2	2	0,2			
	Ртуть	0,02	0,1	0,02			
	Медь	10	-	10			
	Цинк	50	-	50			
Пестициды, мг/кг, не более	ДДТ	-	0,05	0,05	Регламент (EC) No 396/2005		
	ГХЦГ (α- и β-изомер)	-	0,2	0,2			
	ГХЦГ (γ-изомер)	0,2	0,01	0,01			
	Альдрин	-	0,02	0,02			
	Дильдрин	-	0,02	0,02			
	Эндосульфаз	-	0,1	0,1			
	Гексахлорбензол	-	0,02	0,02			
	Гептахлор	Не допускается	0,01	Не допускается	ДС,анПин 8.8.1.2.3.4 -000-2001		
	Кампехлор (α-изомер)	Не допускается	0,1	Не допускается			
	Хлордан	Не допускается	0,02	Не допускается			
Эндрин	Не допускается	0,01	Не допускается				
Диоксины (сумма ПХДД и ПХДФ), нг/кг, не более		-	0,75	0,75	Регламент No (EU) 1831/2006		
Микотоксины, мг/кг, не более	Афлатоксин В <sub>1</sub>	0,005	0,02	0,005	ДСТУ 4964:2008		
	Зераленон	1,0	-	1,0			
	ДОН (дезоксин)	0,5-1,0	-	0,5-1,0			
	T-2 токсин	0,1	-	0,1			
Радионуклиды, Бк/кг, не более	Стронций-90	30	75	10	ДСТУ 4964:2008		
	Цезий-137	50	400	70			
Зараженность вредителями		Не допускается, за исключением зараженности клещом не выше I степени	-	Не допускается	ДСТУ 4964:2008		

РАБОТА С ПОСТАВЩИКАМИ  
ПРОДУКЦИИ.  
АНКЕТИРОВАНИЕ



# Условия барьерной компании

## 2 Purchasing requirements <sup>1</sup>

A number of GMP+ standards require that a participant may purchase products or services if they

- a. are covered under a GMP+ certificate, or
- b. are covered under a certificate which is accepted as being equivalent

In addition, specific feeds may be purchased under so-called Gatekeeper conditions.

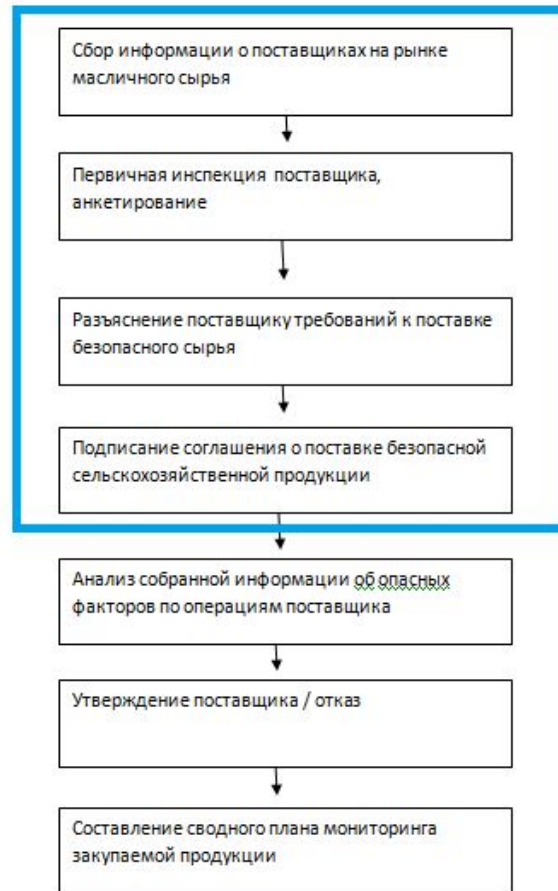
This appendix shows further requirements for each of these options.

**Условия барьерной компании** - условия осуществления закупок продукции и услуг у несертифицированных поставщиков, при которых всю ответственность за обеспечение безопасности поставок несет Предприятие.

# Составные части работы с поставщиком

- подписание с поставщиком Соглашения об обеспечении безопасности сельскохозяйственной продукции при поставке от производителя;
- проведение оценки рисков от этапа посева и до сбора урожая, включая прочие действия, такие как хранение, сушка/очистка и/или транспортировка от производителя;
- предоставление рекомендаций в зависимости от процессов поставщика;
- проведение периодических инспекций на соблюдение требований, установленных в соглашении ;
- ведение записей по работе с поставщиком со стороны Предприятия.

# Блок-схема взаимодействия с поставщиком



# Сводный анализ опасных факторов при закупке семян

## ПОДСОПНЕЧНИКА

Опасные факторы		Оценка риска			Допустимый предел	Мониторинг образцов в год не менее	Предложения по мерам управления
Тип	Описание	Вероятность возникновения	Тяжесть последствий	Категория риска			
4.1. Семена токсичных растений							
Х (химический)	Дурман	Почти невозможно	Тяжелое поражение	Незначительный	1000 мг/кг	Каждая партия	Входной контроль
	Кротalaria	Почти невозможно	Тяжелое поражение	Незначительный	100 мг/кг	Каждая партия	Входной контроль
	Клещевина	Почти невозможно	Тяжелое поражение	Незначительный	Не допускается	Каждая партия	Входной контроль
4.2. Пестициды							
Х (химический)	Альдрин	Маловероятно	Тяжелое поражение	Значительный (ТВ)	0,02 мг/кг	48	Проведение анализа
	Дильдрин	Маловероятно	Тяжелое поражение	Значительный	0,02 мг/кг	48	Проведение анализа
	Хлордан	Маловероятно	Тяжелое поражение	Значительный	0,02 мг/кг	48	Проведение анализа
	Эндрин	Маловероятно	Тяжелое поражение	Значительный	0,01 мг/кг	48	Проведение анализа
	Гептахлор	Маловероятно	Тяжелое поражение	Значительный	0,01 мг/кг	48	Проведение анализа
	Гексахлорбензол	Маловероятно	Тяжелое поражение	Значительный	0,02 мг/кг	48	Проведение анализа
	Кампехлор (токсафен)	Маловероятно	Тяжелое поражение	Значительный	0,1 мг/кг	48	Проведение анализа
	ДДТ	Вероятно	Тяжелое поражение	Критический	0,05 мг/кг	72	Проведение анализа
	Эндосульфан	Вероятно	Тяжелое поражение	Критический	0,1 мг/кг	72	Проведение анализа
	ГХП (α- и β-изомеры)	Вероятно	Тяжелое поражение	Критический	0,2 мг/кг	72	Проведение анализа
	ГХП (γ-изомеры)	Вероятно	Тяжелое поражение	Критический	0,01 мг/кг	72	Проведение анализа
	Дифосат	Вероятно	Среднее поражение	Значительный	20 мг/кг	48	Проведение анализа
4.3. Токсичные вещества							
Х (химический)	Диоксины	Почти невозможно	Тяжелое поражение	Незначительный	0,75 WHO PCDD/F-TEQ/кг	Зависит от оценки поставщика	Работа с поставщиком
4.4. Тяжелые металлы							
Х (химический)	Свинец	Вероятно	Среднее поражение	Значительный	1 мг/кг	48	Проведение анализа
	Кадмий	Вероятно	Среднее поражение	Значительный	0,4 мг/кг	48	Проведение анализа
	Ртуть	Вероятно	Среднее поражение	Значительный	0,2 мг/кг	48	Проведение анализа

# Что нужно инспектировать?

## 3.1.1. При посеве с/х культур

- **необходимо:**
- - выбирать сорта, устойчивые к грибковым заболеваниям, с целью снижения вероятности появления плесневых грибов и образования микотоксинов;
- - вести историю полей за последние 3 года;
- **запрещается:**
- - выращивать продукцию на полях, почва которых загрязнена пестицидами, тяжелыми металлами, диоксинами и прочими нежелательными веществами;
- - использовать протравители, дающие остаточное содержание вредных веществ в продукции, превышающее показатели, указанные в ДСанПін 8.8.1.2.3.4-000-2001 «Допустимі дози, концентрації, кількості та рівні вмісту пестицидів у сільськогосподарській сировині, харчових продуктів, повітрі робочої зони, атмосферному повітрі, воді водоймищ, ґрунті» утвержденные Министерством здравоохранения Украины от 20.09.2001 №137.

## 3.1.2 При выращивании с/х культур

- **необходимо:**
- - вести борьбу с сорняками, семена которых токсичны – дурман, амброзия и др.;
- - использовать агротехнические методы, обеспечивающие снижение вероятности образования микотоксинов в продукции;
- **запрещается:**
- - использовать средства защиты растений (инсектициды, гербициды, фунгициды и др.), остаточное содержание которых в продукции превышает показатели, указанные в приложениях 1 и 2 к настоящему соглашению.

## 3.1.3 При уборке с/х культур

- **запрещается:**
- -использовать десиканты, остаточное содержание которых в продукции превышает показатели, указанные в ДСанПін 8.8.1.2.3.4-000-2001 «Допустимі дози, концентрації, кількості та рівні вмісту пестицидів у сільськогосподарській сировині, харчових продуктів, повітрі робочої зони, атмосферному повітрі, воді водоймищ, ґрунті», утвержденные Министерством здравоохранения Украины от 20.09.2001 №137;
- -использовать неисправный транспорт, что может повлечь за собой загрязнение продукции углеводородами и посторонними предметами (стекло, пластик и пр).

## 3.1.4 При чистке и сушке с/х культур

- **необходимо:**
- - использовать только чистое и исправное оборудование, предназначенное для таких операций;
- **запрещается:**
- - использовать запрещенные виды топлива, список которых приведен в приложении 3 к настоящему соглашению; предпочтительным является использование природного газа и сушилок закрытого типа для защиты от тяжелых металлов, диоксинов и прочих токсичных веществ.

## 3.1.5 При хранении с/х культур

- **необходимо:**
- - проводить периодическую инспекцию напольных складов на соответствие санитарно-гигиеническим требованиям (чистота, отсутствие вредителей);
- - обеспечивать защиту мест хранения продукции от проникновения грызунов, птиц, а также домашних животных;
- - поддерживать установленную влажность и температуру продукции (показатели зависят от вида продукции);
- - контролировать длительность хранения;
- - обеспечивать защиту продукции от загрязнения опасными веществами (пестицидами, нефтепродуктами, лакокрасочными материалами и пр.).

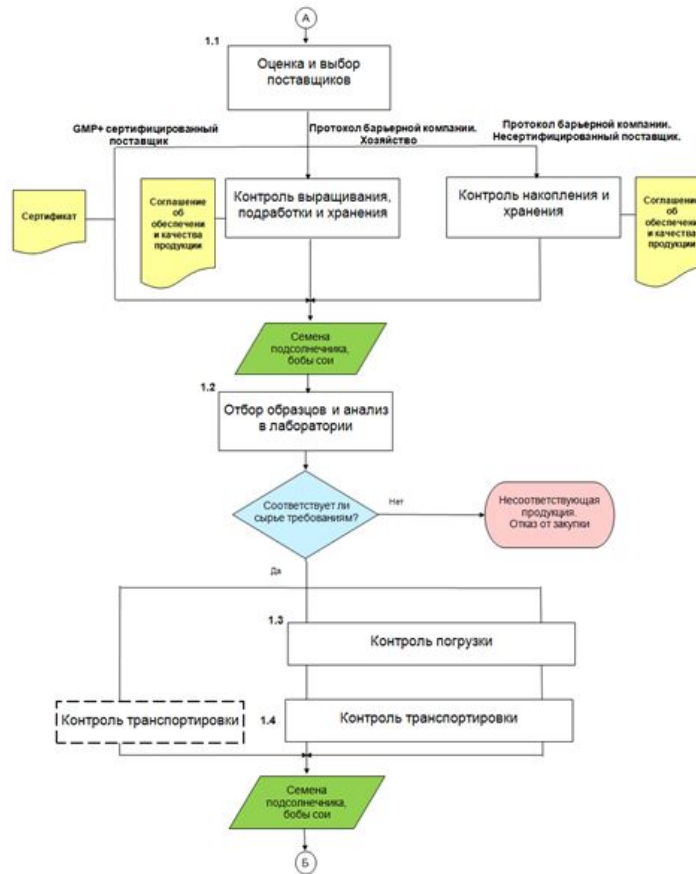
## 3.1.6 При отгрузке Предприятию

- **необходимо:**
- -перед началом погрузки проводить проверку чистоты и пригодности транспортных средств, о чем должны вестись соответствующие записи по форме приложения 4 к настоящему соглашению.

ЗАКУПКА ПРОДУКЦИИ.  
ЗАКУПОЧНАЯ ПАРТИЯ. НОМЕР  
ЗАКУПОЧНОЙ ПАРТИИ

# Схема закупки масличного сырья

Блок-схема производства шрота. Закупка.



# Размер партии

- Доставка грузовым автотранспортом

Партия - до **1000 т**

- Доставка ж/д транспортом

Партия – до **5000 т**



# Номер закупочной партии

<b>номер поставщика</b>	<b>код продукции</b>	<b>год урожая-</b>	<b>номер партии</b>
-------------------------	----------------------	--------------------	---------------------

- Номер поставщика соответствует его коду ЕГРПОУ.
- Код продукции обозначается одной заглавной буквой:  
П (подсолнечник) или С (соя).
- Год урожая - две последние цифры года
- Номер партии отражает порядковый номер партии, закупленной у этого поставщика в текущем маркетинговом году.

Н-р, 25831328П16-1

**ОТБОР ОБРАЗЦОВ**

# Отбор образцов масличного сырья

- **Зачем?** Перепроверить партию сырья и найти недобросовестного поставщика
- **Когда?** Перед закупкой
- **Кто?** Торговый представитель
- **Как?**
- **Чем?**

# Этикетка для образца

- наименование сырья;
- наименование поставщика;
- номер и размер партии;
- дата и место отбора образцов;
- Фамилия пробоотборщика.

ОБЕСПЕЧЕНИЕ БЕЗОПАСНОСТИ  
ПРОДУКЦИИ ПРИ  
ТРАНСПОРТИРОВКЕ И  
ХРАНЕНИИ

# Обеспечение безопасности при транспортировке

- Для этого Предприятие должно:
- - подписать с перевозчиком соглашение о соблюдении требований, выдвигаемых к перевозке GMP+ сертифицированной продукции, в соответствии с приложением 8 к руководству;
- - предоставить перевозчику четкие инструкции о правилах перевозки (очистка и/или дезинфекция транспорта в соответствии с требованиями IDTF (международная база данных по транспорту для перевозки кормовой продукции), ведение соответствующих записей, управление несоответствующей продукцией и т.д.);
- - провести начальную инспекцию транспортной компании на соответствие требованиям, выдвигаемым к транспортировке GMP+ продукции, и обеспечить ведение требуемых записей о 3 предыдущих грузах и способах зачистки/дезинфекции транспортного средства;
- - проводить периодические инспекции на предмет соблюдения перевозчиком соглашения о перевозке GMP+ сертифицированной продукции .

# международная база данных по транспорту для перевозки кормовой продукции


← → ↻ www.icrt-idtf.com/en/index.php

DE EN FR NL

## International Database Transport (for) Feed

Home / ICRT / News / Procedures / Useful links / Contact / Disclaimer

The ICRT participants:



Home [\[print\]](#)

IDTF (International Database Transport (for) Feed), is a database created by the ICRT (International Committee Road Transport) association, grouping together the following organizations : Qualimat, Ovocom, GMP+ International, QS, GTP, AIC, GAFTA and AMA.

Aiming at assuring of feed safety throughout the Animal Feed Sector, these 8 members have harmonized their safety requirements as regards bulk transport by road, intended for animal feed.

In this way, the IDTF assembles the minimal cleaning requirements of different certifications schemes, thus simplifying the work for companies operating at international level. This database is updated on a regular basis by the ICRT, controlling its management.

**All products, not classified in the IDTF, are prohibited as loads for means of transport transporting products used for animal feed.**

### Road transport

Search for:  In the "Search for" box enter (part of) the name, brand, IDTF-number or CAS-number and press search

Whole words only

Cleaning regime:

[\[Request for \(re-\) assessment \]](#)  
[\[List of differences \]](#)  
[\[Print List \]](#)

Copyright © 2016 GMP+ International, Ovocom, QS, Qualimat, GTP, AIC, GAFTA, AMA

# Отчет контроля грузового автомобиля

Отчет контроля грузового автомобиля

Дата, время	Место погрузки (адрес)	
<b>1. Сведения об автомобиле</b>		
1.1. Марка/номер автомобиля		
1.2. Фамилия И. О. водителя		
1.3. Информация о предыдущем грузе и методе зачистки		
<b>2. Результаты инспекции автомобиля</b>		
2.1. Исправный	Да <input type="checkbox"/>	Нет <input type="checkbox"/>
2.2. Чистый	Да <input type="checkbox"/>	Нет <input type="checkbox"/>
2.3. Сухой	Да <input type="checkbox"/>	Нет <input type="checkbox"/>
2.4. Без постороннего запаха	Да <input type="checkbox"/>	Нет <input type="checkbox"/>
2.5. Без насекомых	Да <input type="checkbox"/>	Нет <input type="checkbox"/>
2.6. Без остатков предыдущего груза	Да <input type="checkbox"/>	Нет <input type="checkbox"/>
<b>3. Решение о пригодности автомобиля</b>		
Пригоден <input type="checkbox"/>		Не пригоден <input type="checkbox"/>
<b>Проверяющий</b>		
Наименование компании	Фамилия И. О.	Подпись
<b>4. Ознакомлен с актом</b>		
<b>Ответственный за транспортировку</b>		
Фамилия И. О.	Подпись	



# Запрещенные грузы

Запрещенный грузы – груз, после которого **НЕЛЬЗЯ** перевозить кормовую продукцию

1. Категории сырья 1, 2 и необработанное сырье категории 3 - Директивы ЕЭС: 1069/2009 и 142/2011.
2. Газойль.
3. Смазочное масло.
4. Минеральная глина, используемая для детоксикации.
5. Радиоактивные материалы.
6. Бытовые отходы и его производные.
7. Непеработанные пищевые отходы.
8. Канализационные стоки.

# Инспекция поставщика услуг по транспортировке

## АНКЕТА ОЦЕНКИ ПОСТАВЩИКА (поставщик услуг по транспортировке сырья)

ВОПРОС	ОТВЕТ
Дата проведения оценки	
Наименование компании	
Адрес	
Контактное лицо по работе с ПМЭЗ	
Контактные данные (тел, e-мейл)	
Ведутся ли реестры перевозок по каждому ТС?	Да <input type="checkbox"/> Нет <input type="checkbox"/>
Осуществляется ли зачистка ТС после каждого груза?	Да <input type="checkbox"/> Нет <input type="checkbox"/>
Соответствует ли зачистка ТС требованиям IDTF?	Да <input type="checkbox"/> Нет <input type="checkbox"/>
Проводится ли перед загрузкой инспекция ТС на чистоту и пригодность?	Да <input type="checkbox"/> Нет <input type="checkbox"/>
Были ли случаи использования ТС, перевозящего продукцию для ПМЭЗ, для транспортировки запрещенных грузов, перечисленных в п. 5* Требований по обеспечению безопасности продукции при транспортировке?	Да <input type="checkbox"/> Нет <input type="checkbox"/>

# Обеспечение безопасности при хранении

С этой целью Предприятие должно:

- провести начальную инспекцию несертифицированной компании по хранению и перевалке;
- установить, что компания-поставщик услуг по хранению и перевалке соответствует всем необходимым законодательным требованиям относительно безопасности продукции;
- заключить соглашение о соблюдении необходимых предварительных условий (гигиена, борьба с вредителями, управление несоответствующей продукцией, прослеживаемость, ведение необходимых записей и т.д.), а также о контрольных мерах и проведении аудитов;
- периодически проводить инспекции на предмет проверки соответствия заключенным соглашениям.

