

грызуны и зайцеобразные



систематика

- Империя КЛЕТОЧНЫЕ
- Надцарство ЭУКАРИОТЫ
- Царство ЖИВОТНЫЕ
- Подцарство МНОГОКЛЕТОЧНЫЕ
- Тип ХОРДОВЫЕ
- Подтип ПОЗВОНОЧНЫЕ
- Класс МЛЕКОПИТАЮЩИЕ
- Подкласс ПЛАЦЕНТАРНЫЕ

Подкласс Плацентарные.

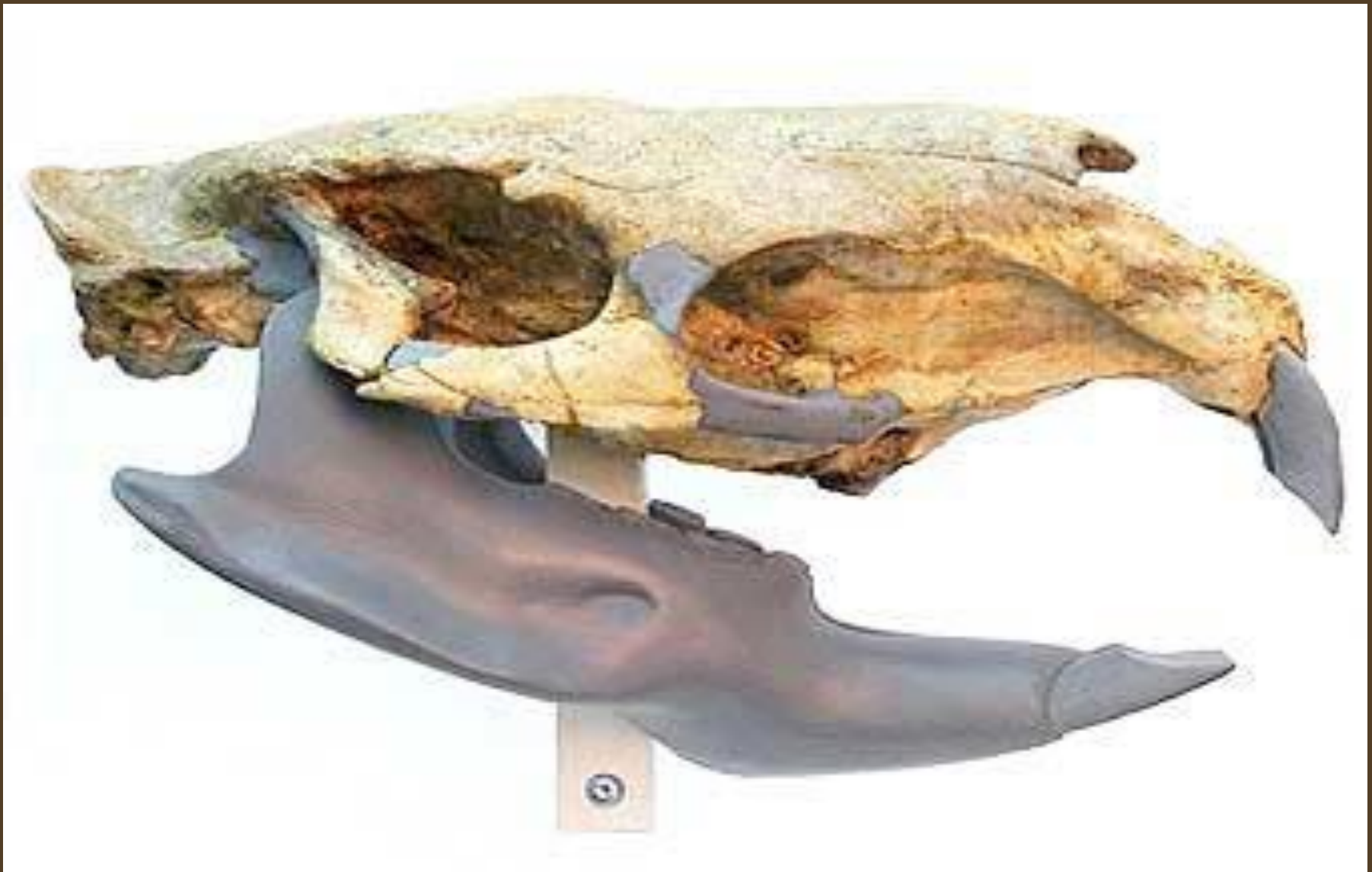
- Отряд Насекомоядные.
- Отряд Рукокрылые
- Отряд Грызуны.
- Отряд Зайцеобразные
- Отряд Хищные.
- Отряд Китообразные
- Отряд Хоботные.
- Отряд Приматы и др.

Отряд Грызуны

- Грызуны – самый многочисленный из всех отрядов млекопитающих : 35 семейств, более 350 родов и около 1700 видов.



Череп грызуна



- Традиционно грызуны разделяются на три подотряда:
- белкообразные,
- мышеобразные
- дикобразообразные.
- Подотряд белкообразные
 - семейство аплодонтиевые
 - семейство беличьи, в том числе белка и сурок
 - семейство бобровые

Грызуны. Белкообразные.



- Подотряд белкообразные
 - семейство аплодонтиевые
 - семейство беличьи, в том числе белка и сурок
 - семейство бобровые

аплодонтия



- Это коренастый плотный грызун средних размеров, похожий на крупного хомяка или ондатру. Длина его тела 30—47 см. Хвост короткий, не более 4 см. Масса — до 1,6 кг. Это неуклюжее животное с крупной головой и короткими ногами. Глаза маленькие. Ушные раковины короткие, округлые. На щеках — пучки длинных вибрисс. Аплодонтия распространена вдоль побережья Северной Америки.



Семейство Беличьи

- Имеет удлинённое тело с пушистым длинным хвостом, уши длинные, цвет темно-бурый с белым брюшком, иногда серый (особенно зимою). Водятся повсюду, кроме Австралии. Белка даёт ценный мех.



- Некоторые виды белок в случае опасности встают на задние лапы, передние подгибают и затем оглядывают окружающую территорию. При обнаружении врага часто издают пронзительный звук, предупреждая других белок.

- **Образ жизни**

Одной из широко известных отличительных особенностей многих белок является их способность запасать на зиму орехи.

Некоторые виды орехи закапывают в землю, другие прячут их в дуплах деревьев. Как полагают учёные, плохая память некоторых видов белок, в частности серой, помогает сохранять леса, так как они закапывают орехи в землю и забывают про них, а из проросших семян появляются новые деревья.



- Весной белки питаются почками деревьев.
- Белки всеядны: кроме орехов, семян, плодов, грибов и зелёной растительности они также употребляют в пищу насекомых, яйца и даже небольших птиц, млекопитающих и лягушек.



сурок

- Сурков на земле четырнадцать видов. Их прародина — Америка. Выделяются сурки равнинные (байбаки) и горные, живущие в особо трудных условиях, на границе альпийских лугов.





- Питаются сурки растительными кормами. Их излюбленными растениями являются дикий овёс, пырей, клевер и полевой вьюнок; овощные и сельскохозяйственные культуры повреждают редко.

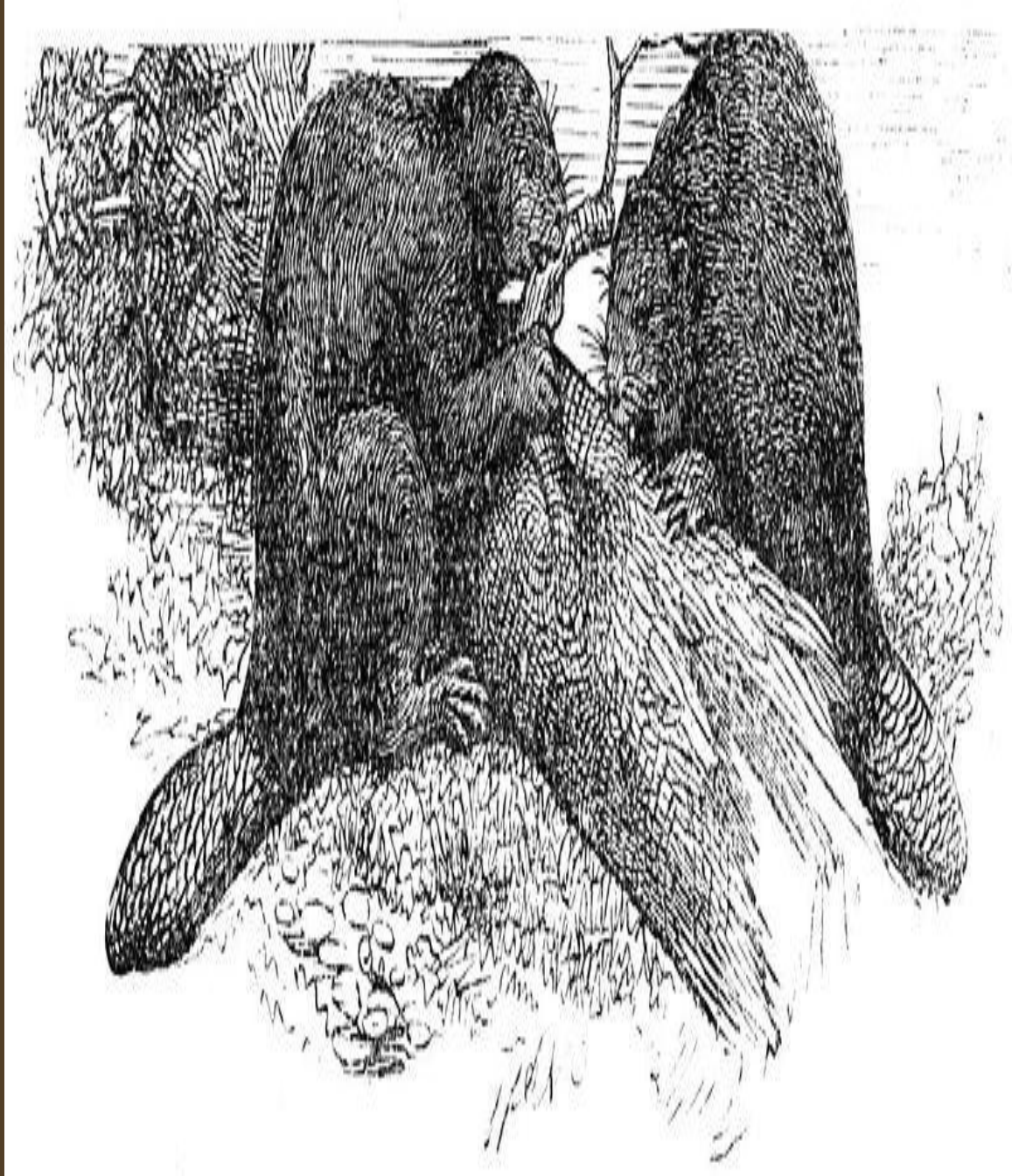


Семейство бобровые

- Состоит из всего одного рода, которое делится на два вида — евразийского бобра и канадского бобра.



- Бобры питаются корой и молодыми ветками деревьев, которые для этого специально валят, подгрызая основание. Эти животные очень хорошо плавают.









Travoceed

- Бобр — крупный грызун, приспособленный к полуводному образу жизни. Длина его тела достигает 1—1,3 м, высота в плече — до 35,5 см, а масса — до 30—32 кг. Между пальцами имеются плавательные перепонки. Хвост веслообразный; его длина — до 30 см. Большая его часть покрыта крупными роговыми щитками. Глаза у бобра небольшие; уши широкие и короткие. Ушные отверстия и ноздри смыкаются под водой, глаза закрываются мигательными перепонками. Бобр обладает красивым мехом, который состоит из грубых остевых волос и очень густой шелковистой подпуши.

- Бобры строго растительноядны. Питаются они корой и побегами деревьев, предпочитая осину, иву, тополь и берёзу, а также различными травянистыми растениями.
- Крупные зубы и мощный прикус позволяют бобрам легко справляться с твёрдыми растительными кормами.





Бобровая столовая



- Осенью бобры занимаются заготовкой древесного корма на зиму.
- Запасы бобры складывают в воду, Объём запасов бывает до 60—70 кубометров на семью. Чтобы корм не вмерзал в лёд, бобры обычно подтапливают его ниже уровня воды под крутые нависающие берега. Таким образом, даже после того как водоём замерзает, еда остаётся доступной для бобров подо льдом



- Живут бобры в норах или хатках. Вход в жилище бобра всегда располагается под водой. Норы бобры роют в крутых берегах; они представляют собой сложный лабиринт с 4—5 входами. Весной в паводок бобры строят на вершинах кустов лёжки из веток и сучьев с подстилкой из сухой травы.
- Хатки строятся в местах, где рытье норы невозможно. Хатки имеют вид конусообразной кучи хвороста, скрепленного илом и землёй, высотой до 1—3 м и диаметром до 10 м. Стены хатки тщательно обмазывают илом и глиной, воздух поступает через потолок. Внутри хатки имеются лазы в воду и платформа, возвышающаяся над уровнем воды. Бобры очень чистоплотны, никогда не засоряют своего жилья остатками еды и экскрементами.



- В водоёмах с изменяющимся уровнем воды, а также на мелких ручьях и речках, семьи бобров строят свои знаменитые плотины (запруды). Плотины устраиваются ниже бобрового городка из стволов деревьев, веток и хвороста, скрепленных глиной, илом, кусками сплавины и другими материалами, которые бобры приносят в зубах или передних лапах. Обычная длина плотины 20—30 м, ширина в основании 4—6 м; высота может достигать 4,8 м, хотя обычно — 2 м. В среднем на постройку 10 м плотины, у бобровой семьи уходит примерно неделя. Бобры тщательно следят за сохранностью плотины и латают её в случае течи.



Влияние бобров на экологию

- Появление бобров в реках и особенно постройка ими запруд оказывает благоприятное воздействие на экологию водных и приречных биотопов. В образовавшемся разливе поселяется многочисленные моллюски и водные насекомые, которые в свою очередь привлекают выхухолей и водоплавающих птиц. Птицы на лапках приносят рыбью икру. Рыба, оказавшись в благоприятных условиях, начинает размножаться. Поваленные бобрами деревья служат кормом для зайцев и многих копытных, которые обгладывают кору со стволов и ветвей. Сок, вытекающий весной из подточенных деревьев, любят бабочки и муравьи, вслед за которыми появляются птицы. Защитой бобров пользуются выхухоли, в их хатках вместе с хозяевами часто поселяются ондатры. Запруды способствуют очистке воды, уменьшая её мутность; в них задерживается ил.
- В то же время бобровые запруды способны причинять вред человеческим постройкам. Известны случаи, когда устроенные бобрами разливы затапливали и размывали улицы и железнодорожное полотно и даже служили причиной крушений

Грызуны. Мышеобразные



- Форма тела у грызунов относительно похожая.



Грызуны

Образ жизни

- Большинство грызунов активны ночью или в сумерках, но достаточно многих можно встретить и на протяжении дня. Грызуны могут жить как отдельно так и в группах, достоящих до 100 особей (у слепышей).



ХОМЯК

Зубы

- Главным характеризующим отличием зубов у грызунов являются увеличенные передние зубы, как в верхнем ряду, так и в нижнем. Резцы грызунов постоянно растут и самозатачиваются. У грызунов отсутствуют клыки. У грызунов различных видов бывает от 18 до 22 зубов.

крыса









б
у
р
у
н
д
у
к



Короткое туловище и удлинённые, сильные задние конечности, длина которых иногда в 4 раза превышает длину передних.

При быстром движении тушканчики переходят на рикошетирующие прыжки длиной до 3 м.

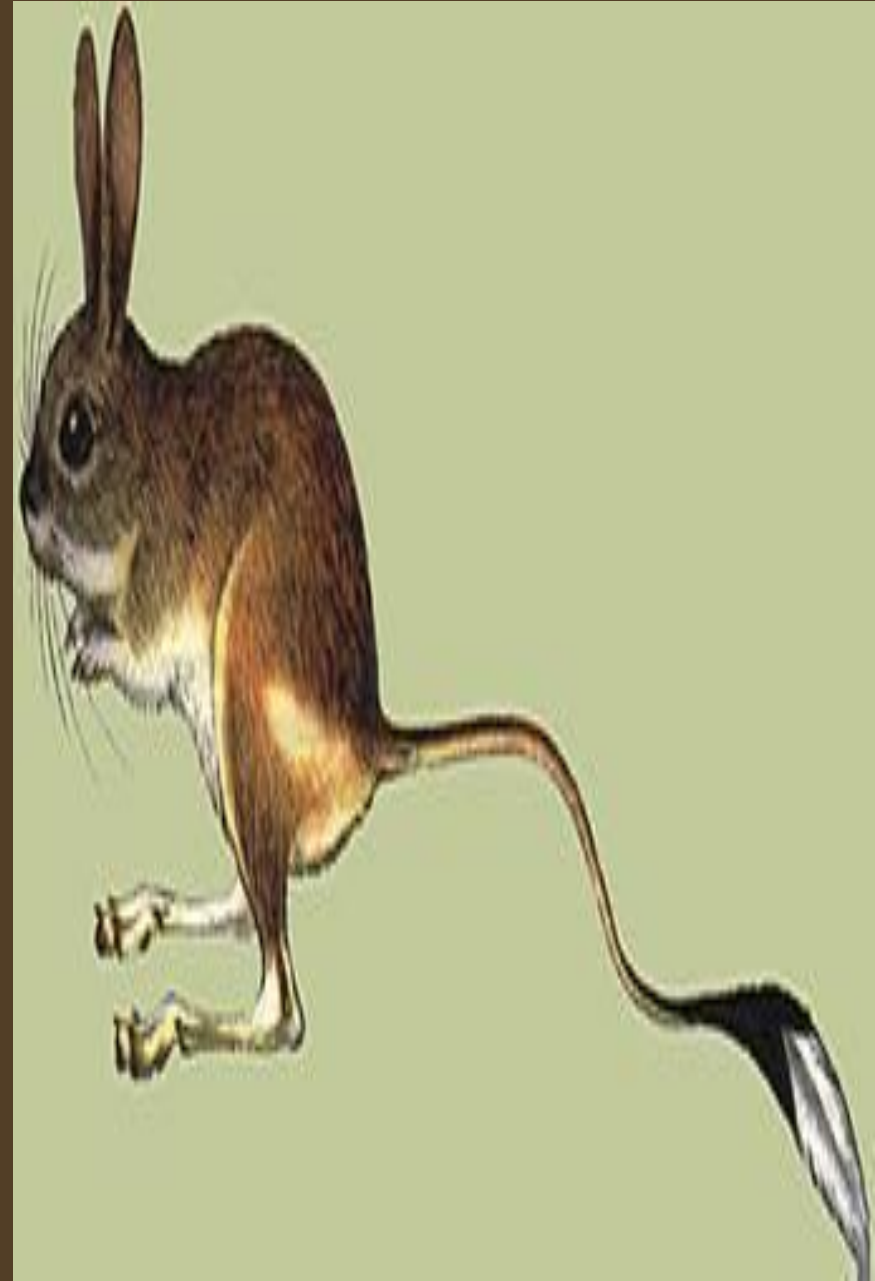
Это ночные и сумеречные животные, которые день проводят в норах. На зимний период многие впадают в спячку.

Пищей тушканчикам служат семена и подземные части растений,

Воды тушканчики не пьют, получая её из корма.

Кормовые маршруты у тушканчиков длинные; так, за ночь проходят 7-11 км.

тушканчик



дикообраз



- Дикобразовые располагают самыми длинными иголками. «Шерсть» дикобразовых составляют разные сорта волос: мягкие мехообразные волосы, более жёсткие, плоская щетина, длинная и эластичная щетина, а также твёрдые и длинные иголки. Некоторые из них достигают длину 40 см и диаметр 7 мм, являются острыми и могут вызвать воспаления.
- **Распространение**
- Область распространения дикобразовых охватывает тропическую и субтропическую Азию и Африку.

Домашняя морская свинка



Семейство нутриевых





- Внешне нутрия напоминает большую крысу. Длина её тела до 60 см, хвоста — до 45 см, весит нутрия 5—10 кг.
- мех у нутрии водонепроницаемый, состоит из длинной грубой ости и густого извитого подшёрстка коричневатого цвета.





Зайцеобразные

- В отряде зайцеобразных два семейства – пищуховые и зайцевые, к которому относятся и кролики.
- Зайцеобразные распространены в почти всех частях света.

- Зайцеобразные — звери небольшого размера, с коротким хвостом, либо он отсутствует вовсе. Их зубы имеют некоторое сходство с зубами грызунов. Питание зайцеобразных растительное, в том числе травы, корешки, ветки и кора. Многие виды отличаются чрезвычайно высокой плодовитостью.



к
р
о
л
и
к



Признаки	русак	беляк
Шерстяной покров (зимой)		
размеры		
Строение лап		
Места обитания		
Питание в зимних условиях		
Количество зайчат в одном помете		

Заяц беляк



- Крупный заяц: длина тела взрослых животных от 44 до 65 см, изредка достигая 74 см; масса тела 1,6-4,5 кг. Хвост обычно сплошь белый; относительно короткий и округлый. В окраске наблюдается чётко выраженный сезонный диморфизм: зимой беляк чисто-белый, за исключением чёрных кончиков ушей; окраска летнего меха рыжевато-серая.

- **Беляк** — растительноядное животное с чётко выраженной сезонностью питания. Весной и летом он кормится зелёными частями растений: клевера, одуванчика, мышиного горошка, осок, злаков. Охотно кормится овсом и клевером на полях. Осенью, по мере высыхания травы, зайцы начинают есть мелкие веточки кустарников.. Зимой беляк кормится побегами и корой различных деревьев и кустарников. Практически повсеместно в его рацион входят различные ивы и осина. Весной зайцы скапливаются на лужайках с молодой травой стайками по 10-30 голов и с жадностью поедают её.

Заяц-русак



- В целом заяц-русак — самый обычный вид, чья численность в некоторые годы достигает многих миллионов особей. Русак является ценным промысловым животным, объектом любительской и спортивной охоты. Ежегодно добывается в значительном количестве ради мяса и шкурок. Может вредить озимым посевам, фруктовым садам и питомникам: за одну ночь заяц может обглодать 10–15 фруктовых деревьев.

Дикий европейский кролик



Признаки	русак	беляк
Шерстяной покров (зимой)	Окраска шерсти светлая, но не белоснежная	Белый кончики ушей черные
размеры	Длина до 75 см, вес 5-6 кг, крупнее беляка	Мельче зайца-русака
Строение лап	Лапы более узкие, чем у беляка	Лапы широкие с густым опушением
Места обитания	Предпочитает открытые пространства	Лесные ландшафты
Питание в зимних условиях	Предпочитает выкапывать засохшую траву	Предпочитают обгладывать молодые веточки и кору деревьев
Количество зайчат в одном помете	Рождается 1-2 зайчонка	Рождается от 2 до 5 зайчат

пищуха

- Небольшой зверёк с длиной тела 13-19 см, массой 56-195 г.
- Уши округлые, часто со светлой каймой по краям. Окраска летнего меха варьирует от серо-буроватой с лёгкой рыжеватой примесью до яркой





закрепление

- Кто из перечисленных животных НЕ относится к грызунам?

Заяц.

Хомяк.

Мышь.

Суслик.

• Каких детёнышей рожают зайцы?

Зрячих.

Слепых.

Голых.