

Отряд Хищные

Кошка домашняя

Собака домашняя

Хорек (фретка)

Общая характеристика отряда Хищные

Систематика отряда Хищные:

1. Семейство: Canidae - Собачьи, волчьи
2. Семейство: Felidae - Кошачьи, кошки
3. Семейство: Eupleridae - Мадагаскарские, или малагасийские хищники
4. Семейство: Nyctenidae - Гиеновые, гиены
5. Семейство: Mustelidae - Куньи, кунцеобразные
6. Семейство: Herpestidae - Мангустовые
7. Семейство: Procyonidae - Еотовые, еноты
8. Семейство: Ursidae - Медвежьи, медведи
9. Семейство: Viverridae - Виверровые

Общая характеристика отряда

Хищные

Хищные **распространены** очень **широко**, занимают почти весь земной шар.

Типичные **наземные**, в немногих случаях **полуводные**.

Хвост обычно длинный, редко короткий, пушистый.

Конечности стопоходящие, полупальцеходящие или пальцеходящие, пальцев обычно 5, но у некоторых I отсутствует. Пальцы вооружены когтями, у части видов втяжными.

Зубы четко дифференцированы на резцы, клыки и коренные. Резцы довольно мелкие.

Клыки большие, конические, острые. Коренные зубы обычно остробугорчатые.

Хищные – последние премоляры верхней челюсти и первые моляры нижней челюсти. Число коренных зубов обычно сокращено.

Волосной покров хорошо развит, иногда очень густ, относительно длинен и пушист, иногда редок и груб.

Хорошо развиты вибриссы.

Окраска весьма разнообразная, более или менее одноцветная или яркая с полосами, пятнами.

Кожные железы за некоторыми исключениями развиты нормально, у большинства в анальной области.

Из **органов чувств** наиболее развиты обоняние и слух, зрение обычно слабое, не цветное.

Общая характеристика отряда

Хищные

Полового диморфизма нет или он выражен слабо (исключение лев).

Сезонный диморфизм у форм умеренных и северных широт велик (густота и длина меха, изменение окраски).

По **величине** разнообразны - наиболее крупные имеют длину туловища с головой (без хвоста) до 300 см и вес до 725 кг и даже до 1 т (белый медведь). Самая мелкая форма - малая ласка имеет длину тела 115-140 мм и вес около 100 г., т. е. нижний предел веса меньше верхнего почти в 10 000 раз.

Малоподвижные, быстрые, отлично плавающие (выдры), прекрасно **лазающие**, (некоторые куницы и кошки), **роющие** (барсуки).

Держатся одиночками или парами, немногие небольшими **стаями** (волки, гиеновые собаки).

Значение:

- + Ценные пушные звери (серебристо-черная лисица, голубой песец, соболь, норка);
- + Истребляют вредных грызунов (степной хорек, ласка, горностай) ;
- + Санитары леса;
- Режут много скота и диких копытных (волки, шакалы);
- Являются носителями вируса бешенства.

Домашняя кошка

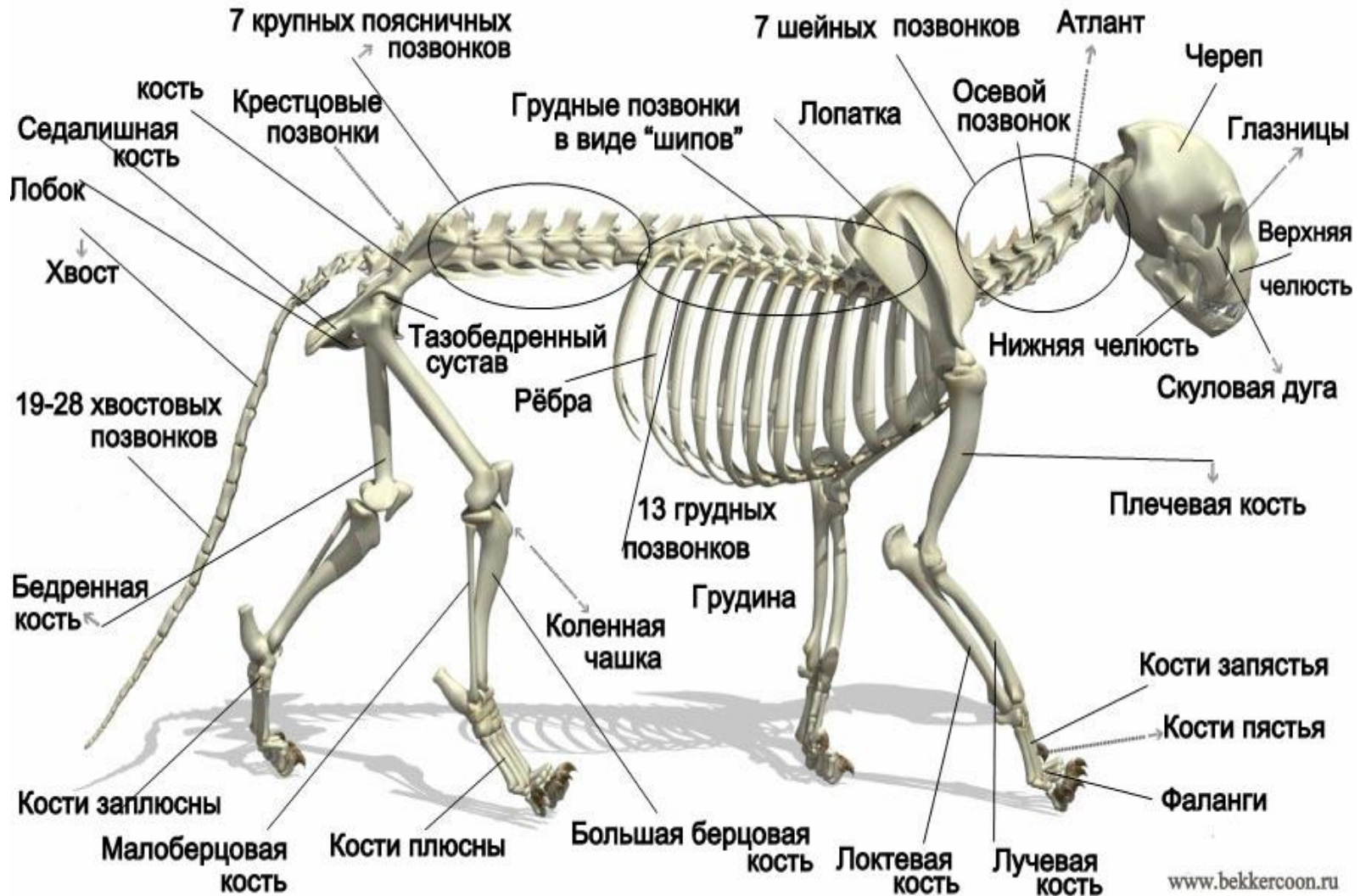
(*Felis catus*, *Felis domesticus*, *Felis silvestris domesticus*)

Домашняя кошка произошла от степной (ливийской) кошки. Африканские дикие кошки присутствовали в городах более 7 000 лет тому назад, а были одомашнены в Египте около 4 000 лет назад. Изначально человек приручил кошку для помощи борьбы с грызунами, но возможно, истинное приручение, имело под собой религиозное основание.

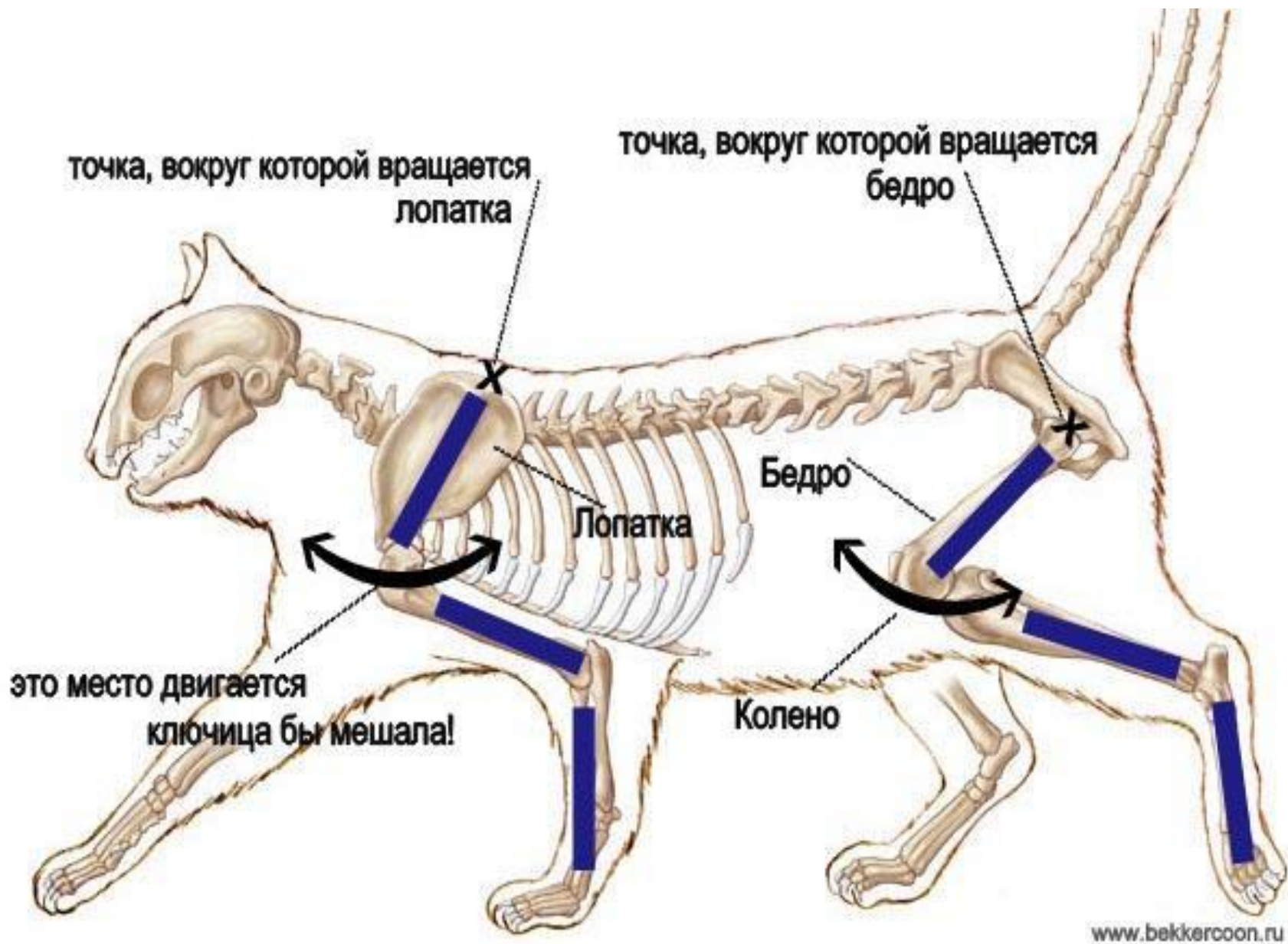
Внешнее строение кошки



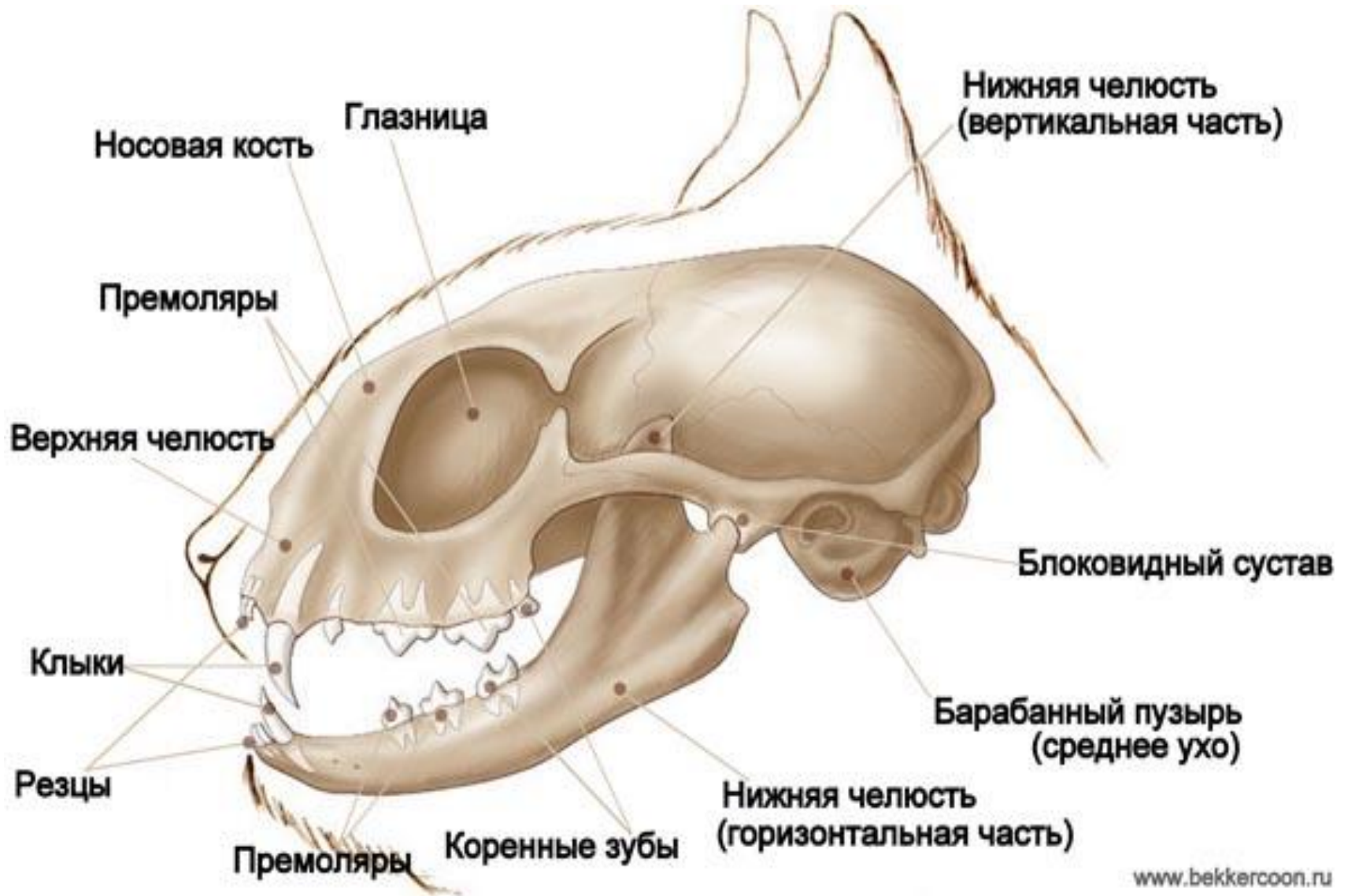
Строение скелета кошки



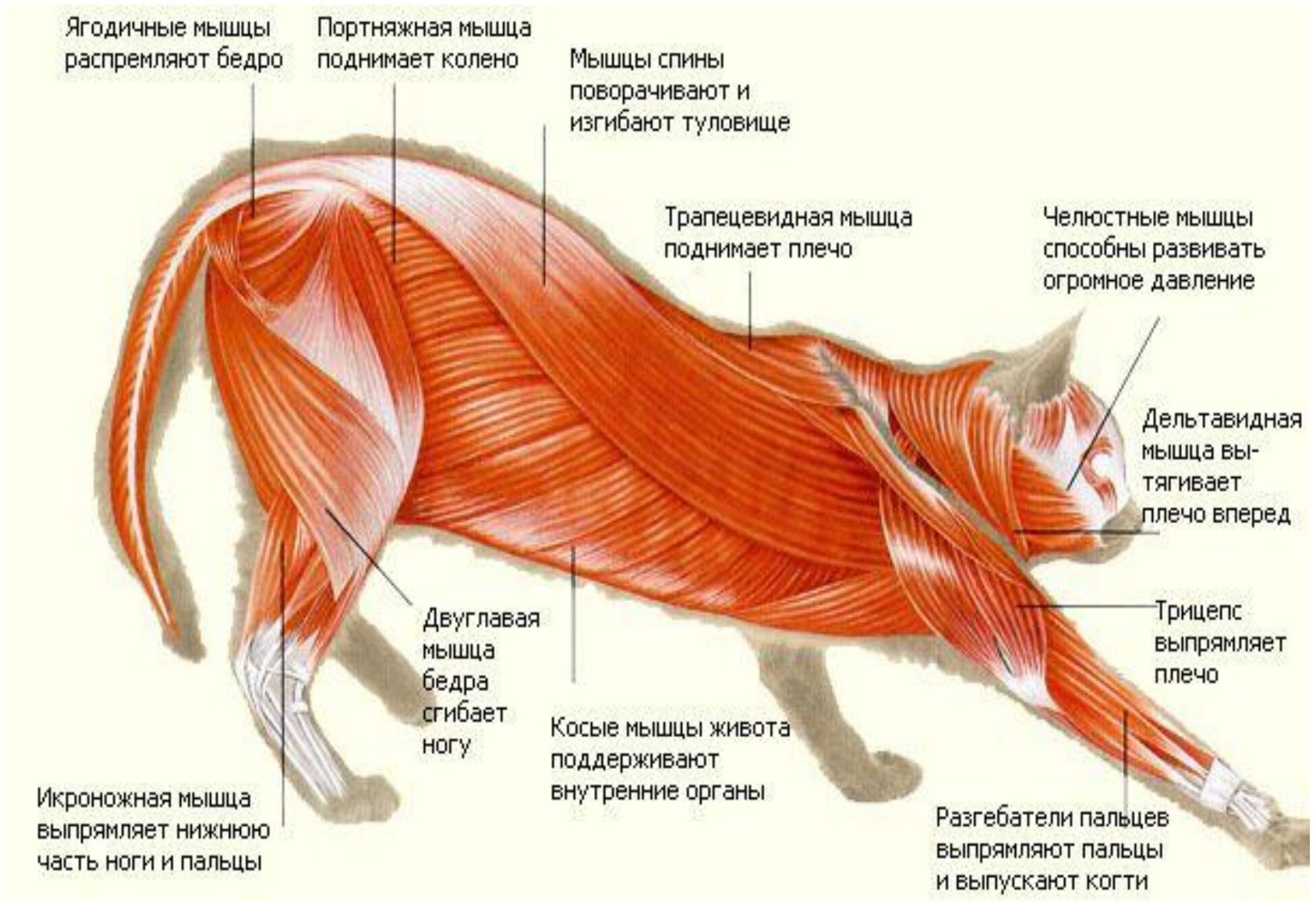
www.bekkercoon.ru



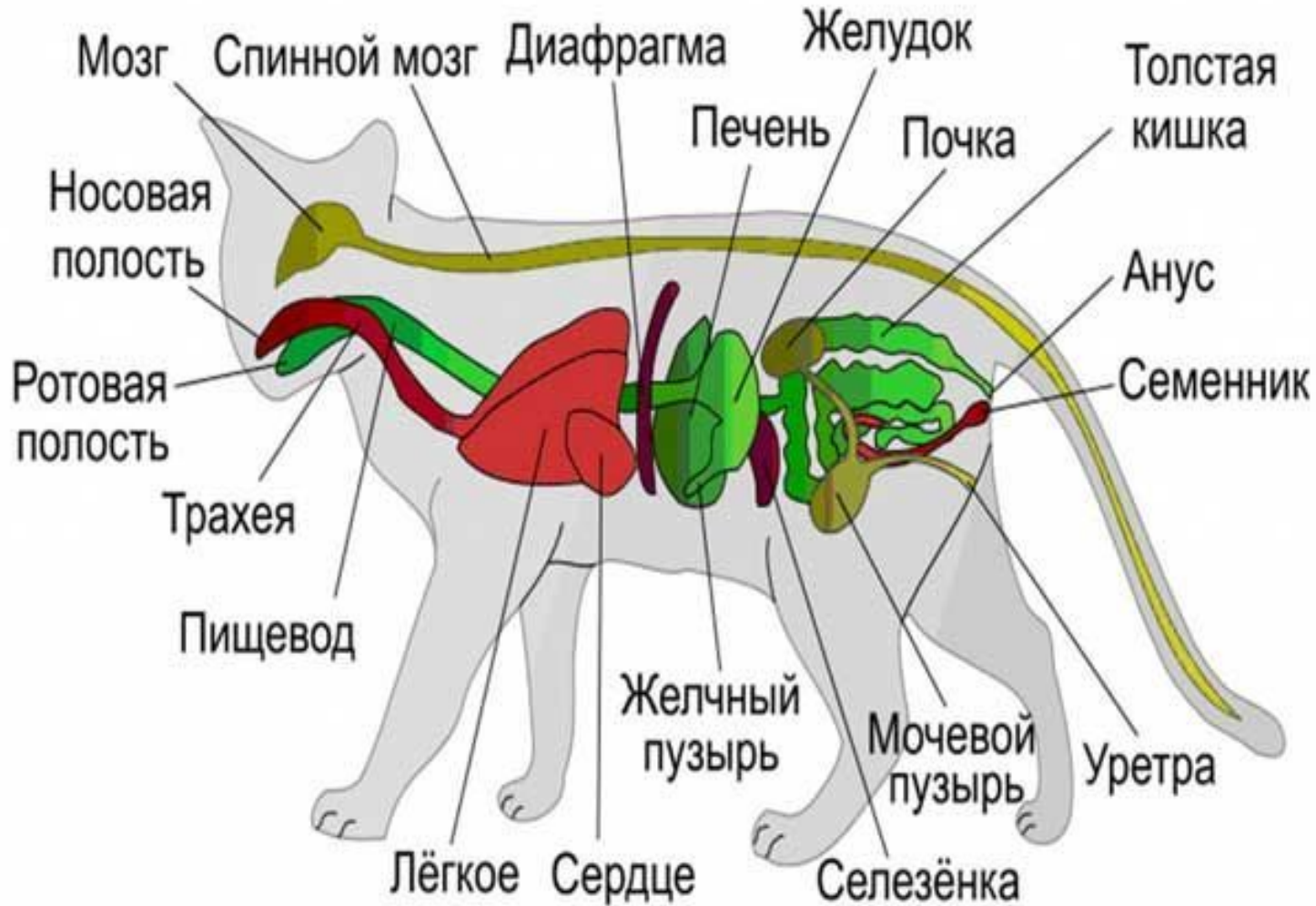
Строение зубов



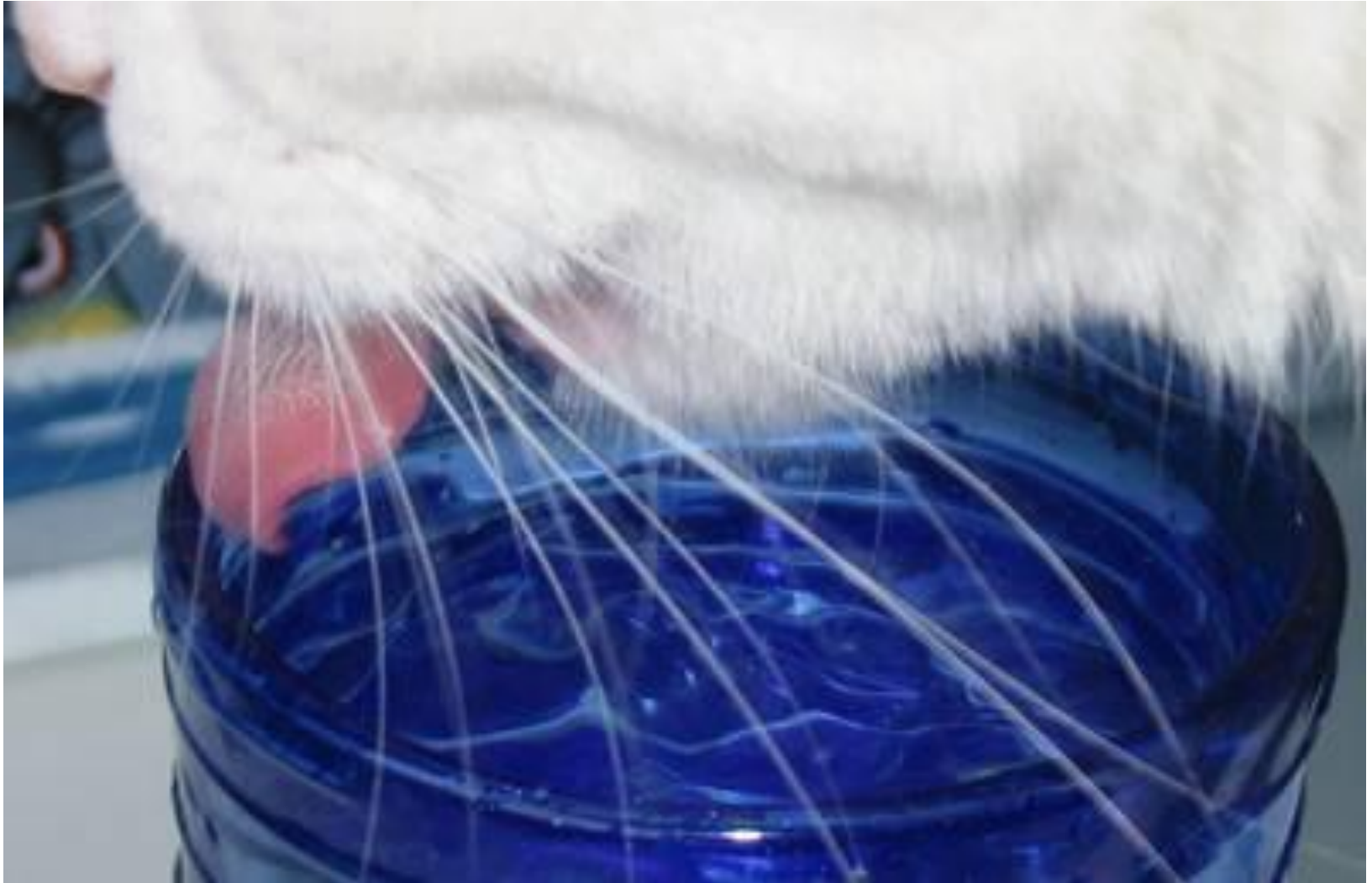
Мышцы и сухожилия



Системы органов кошки

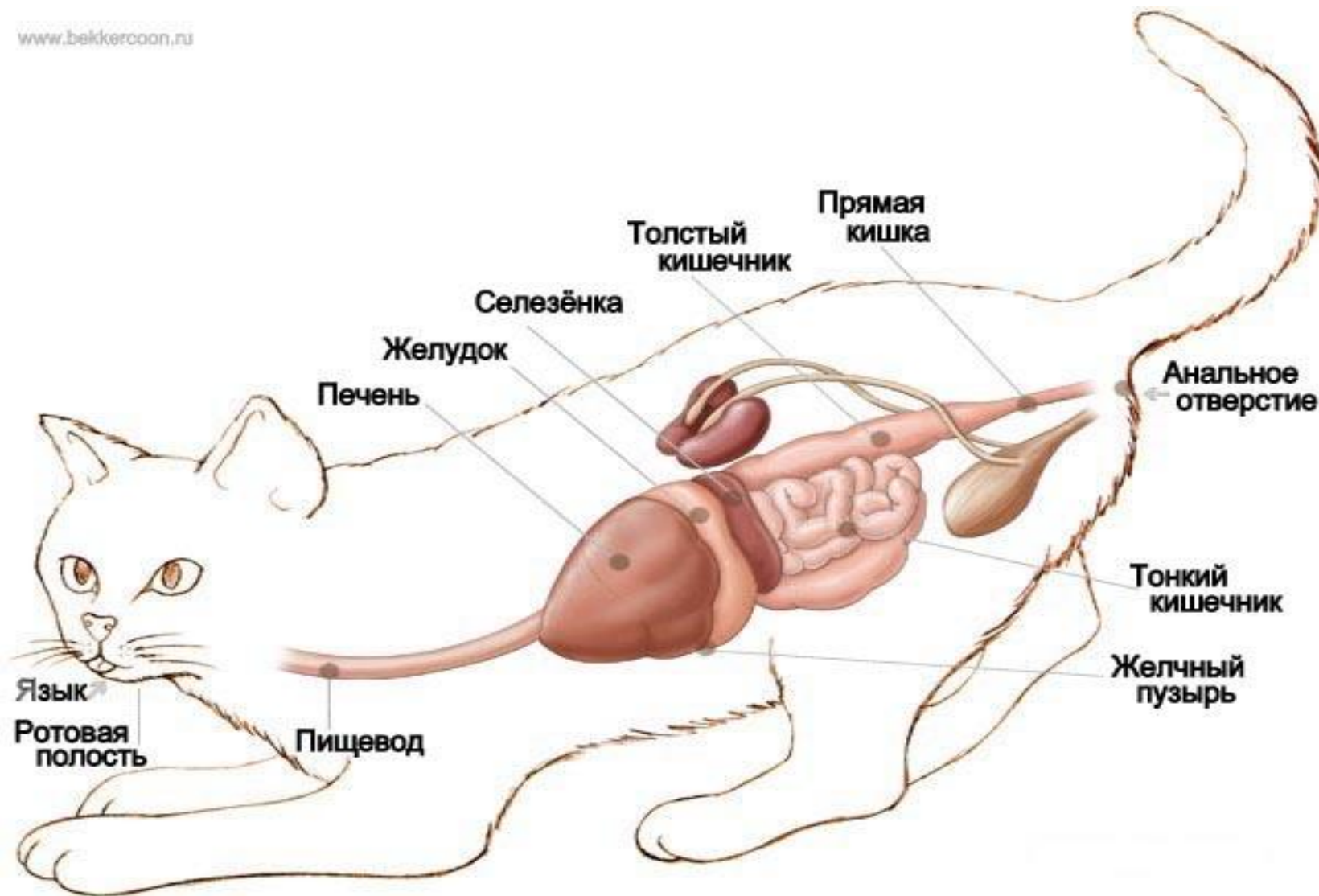


Пищеварительная система



Пищеварительная система

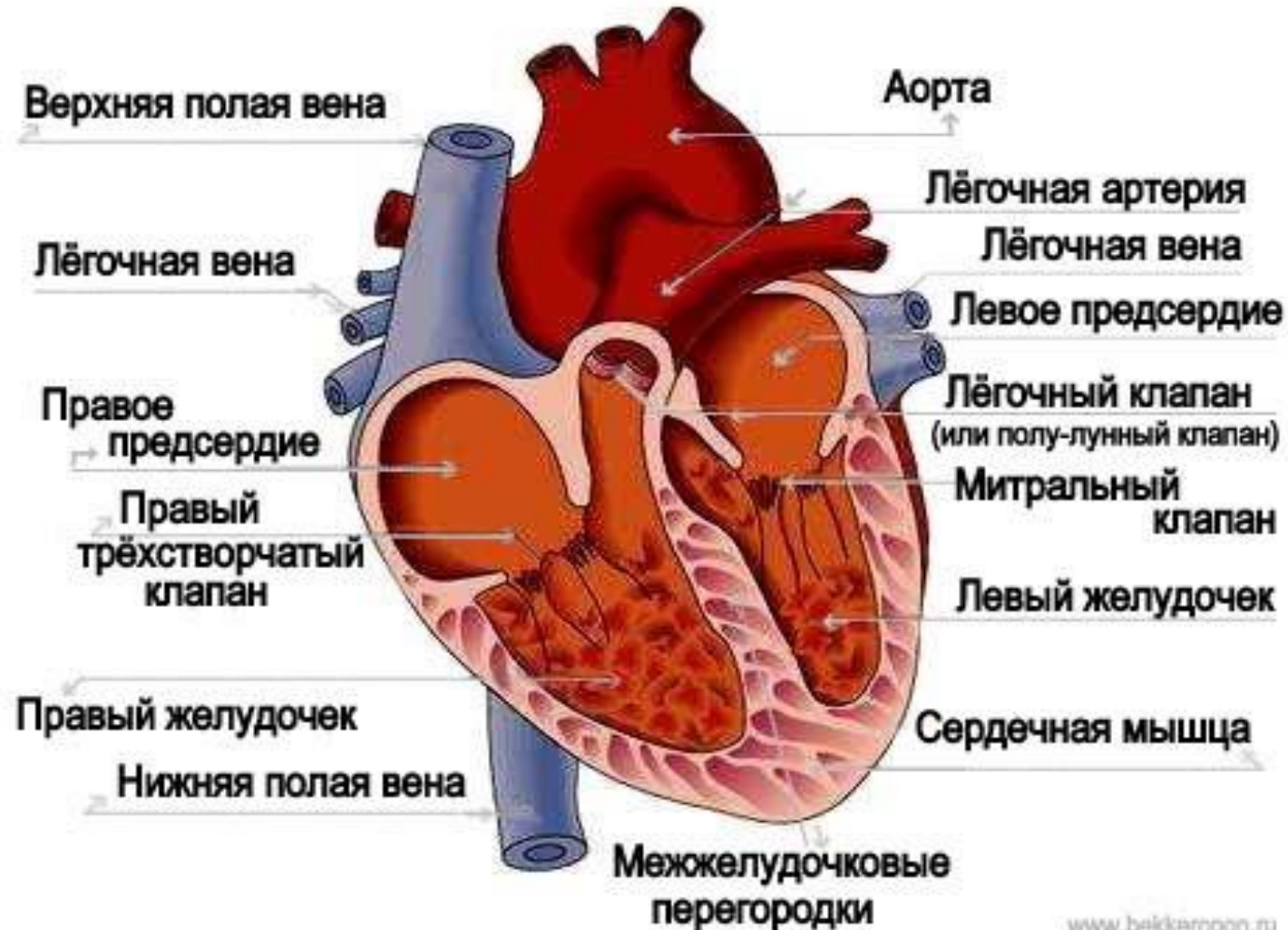
www.bekkercoon.ru



Дыхательная система



Кровеносная система

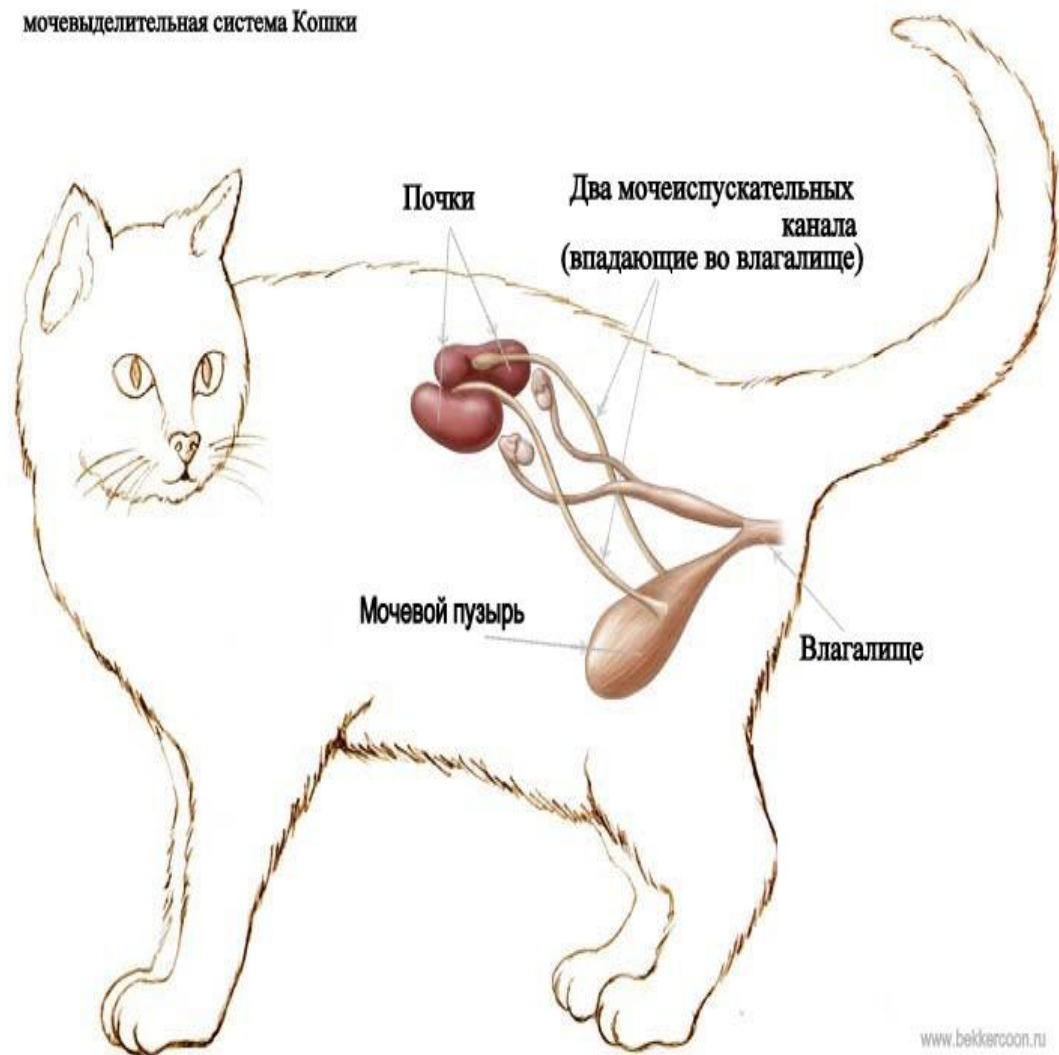
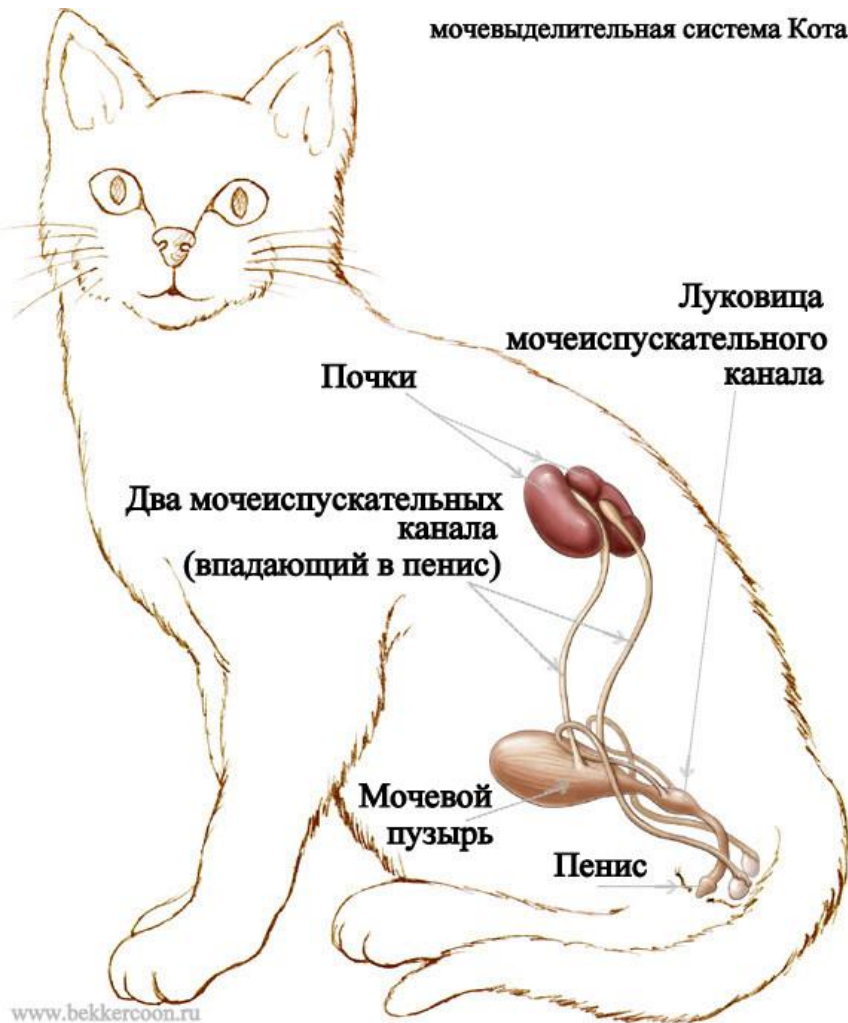


www.beckerroon.ru

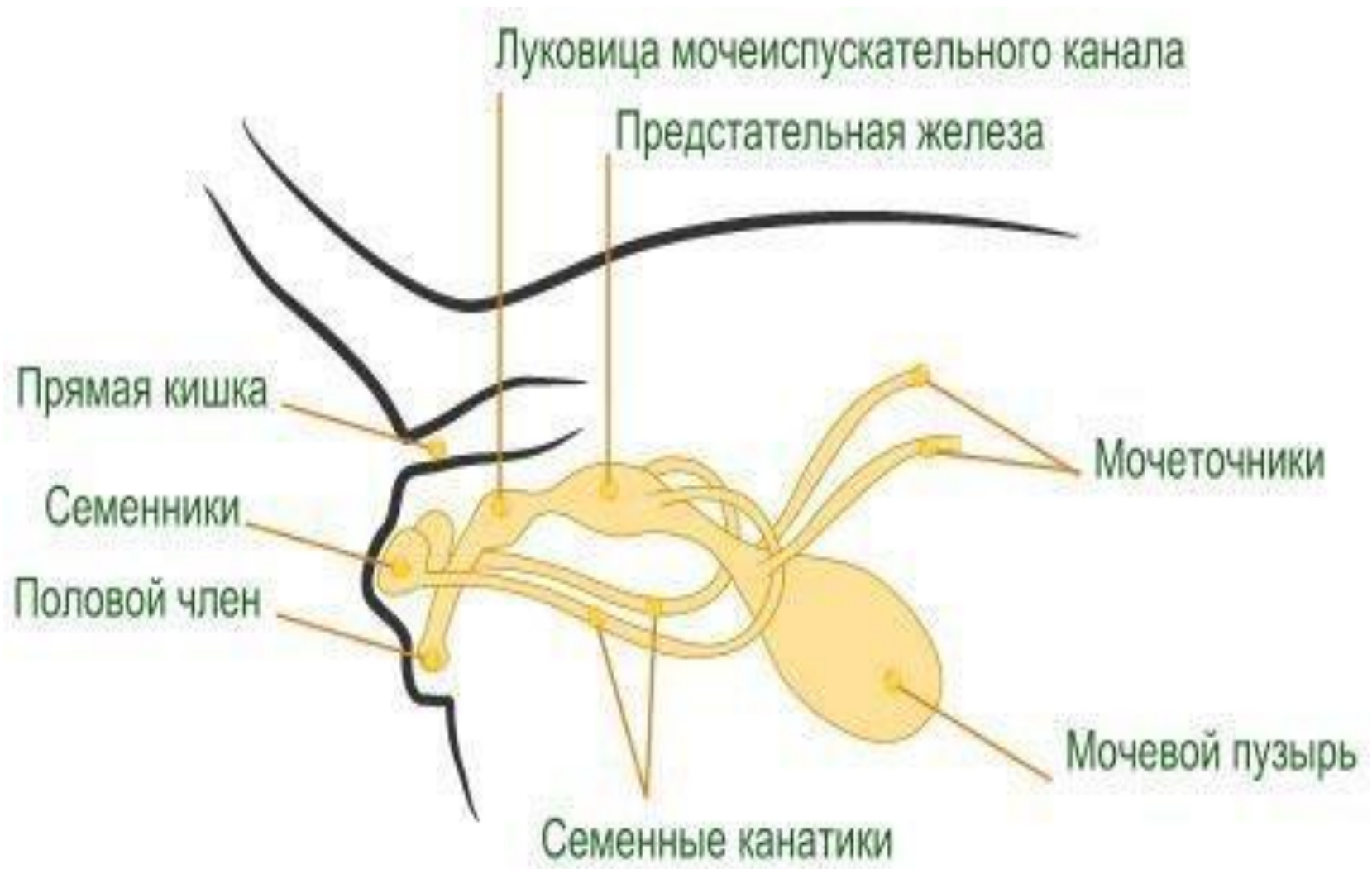
Выделительная система

мочевыделительная система Кота

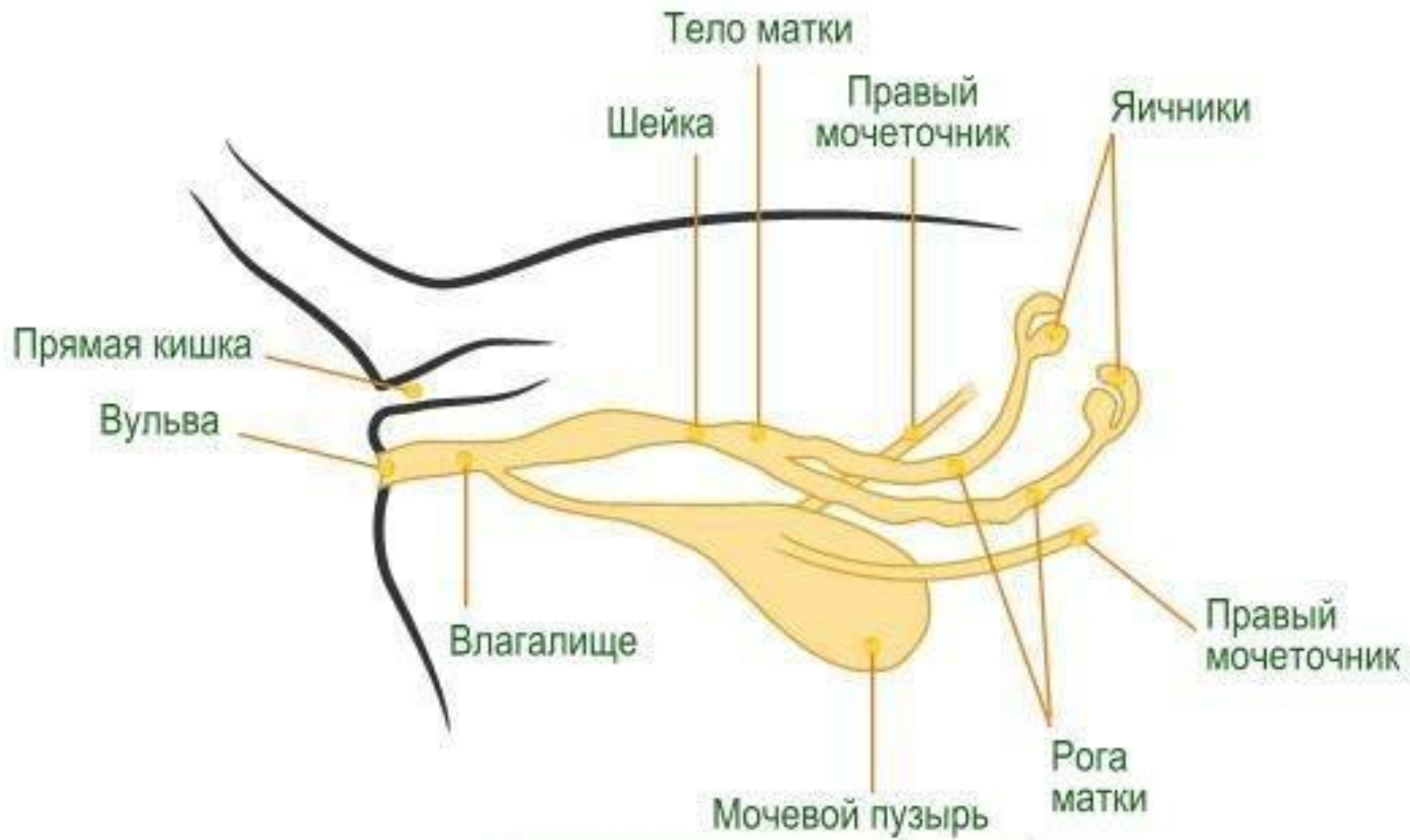
мочевыделительная система Кошки



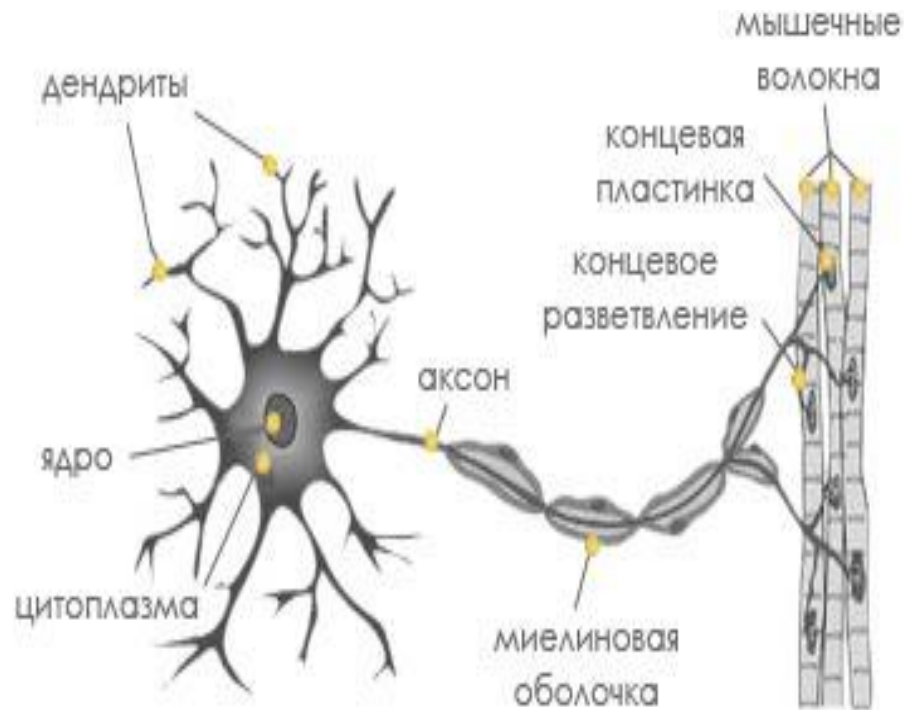
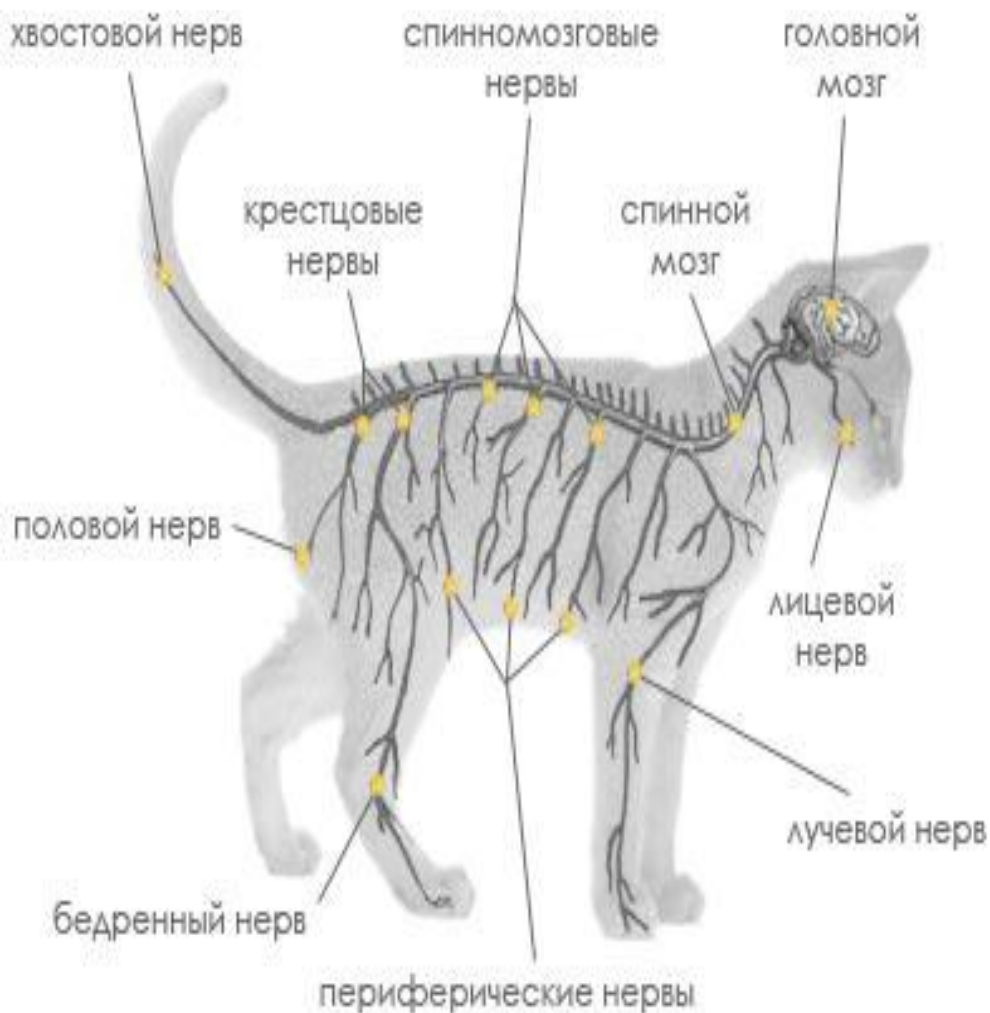
Половая система кота



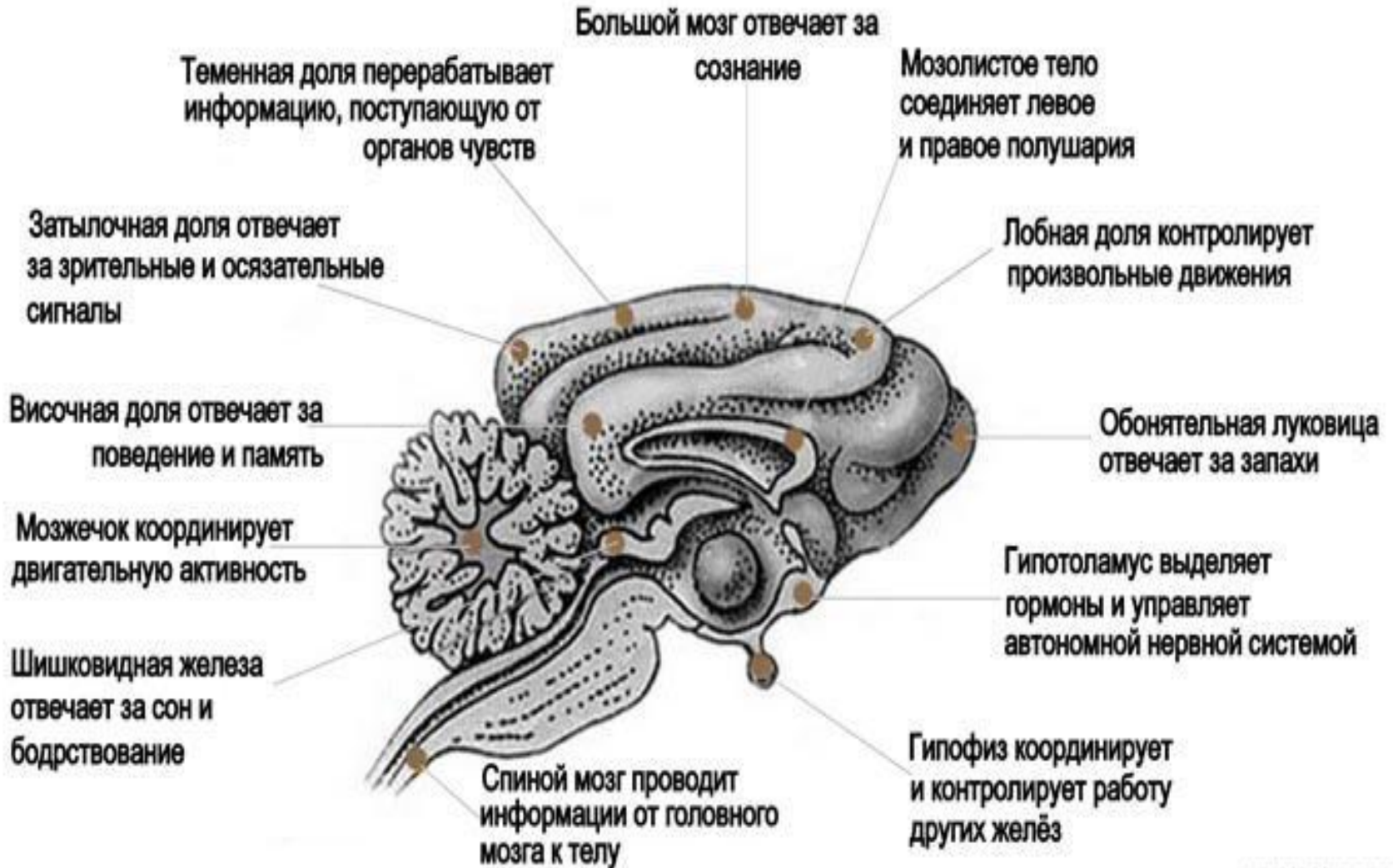
Половая система кошки



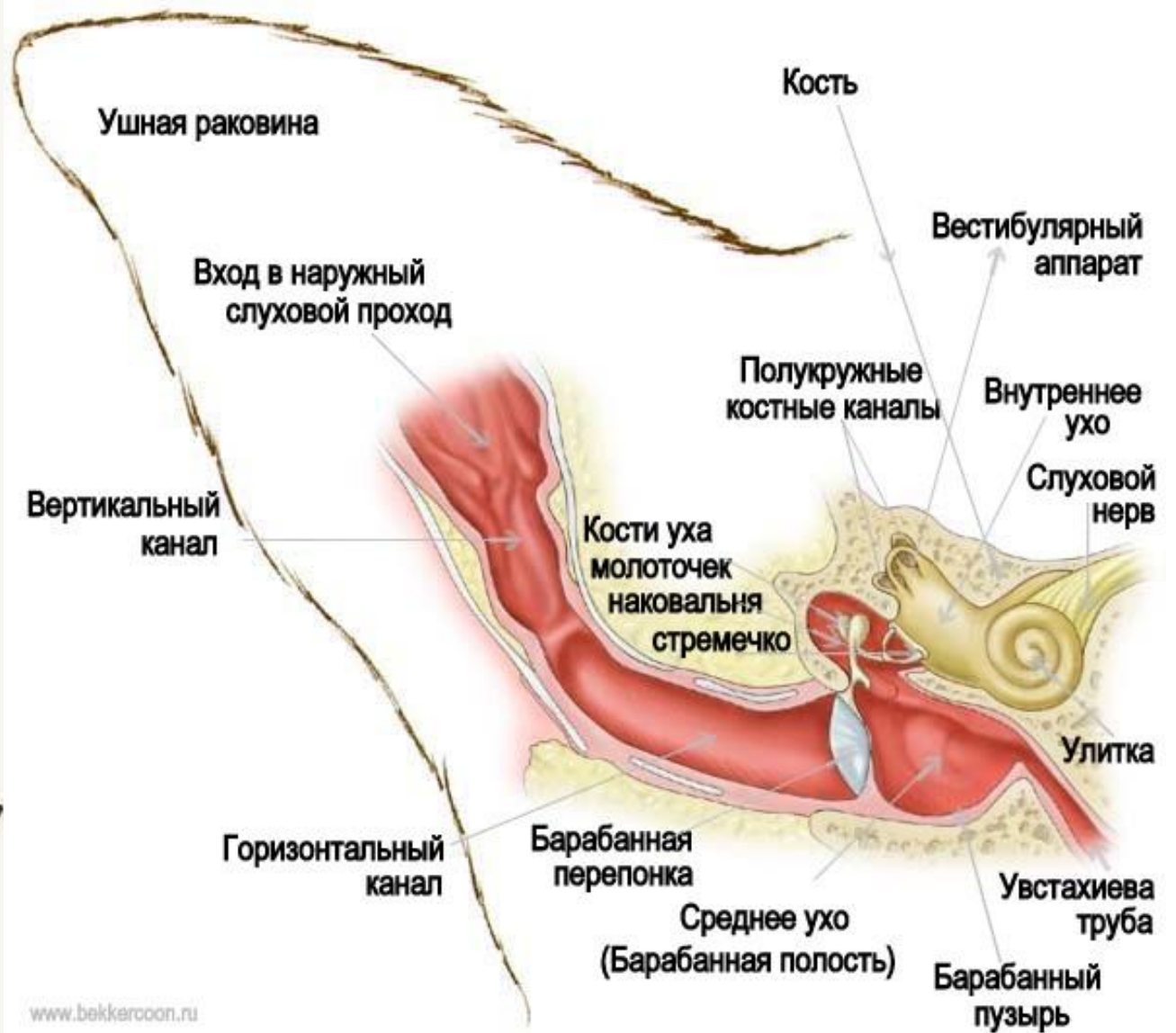
Нервная система



Строение мозга



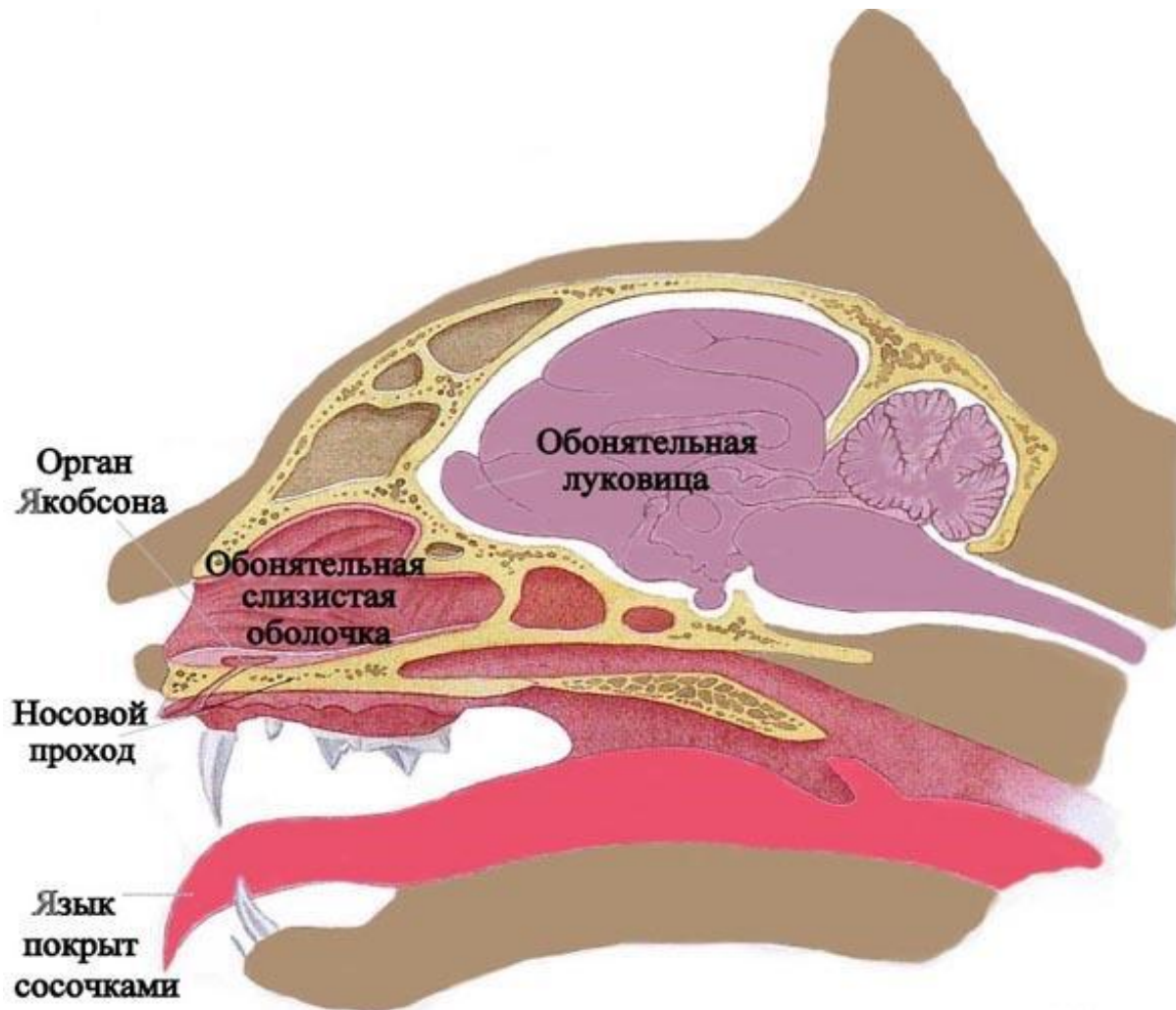
Слух



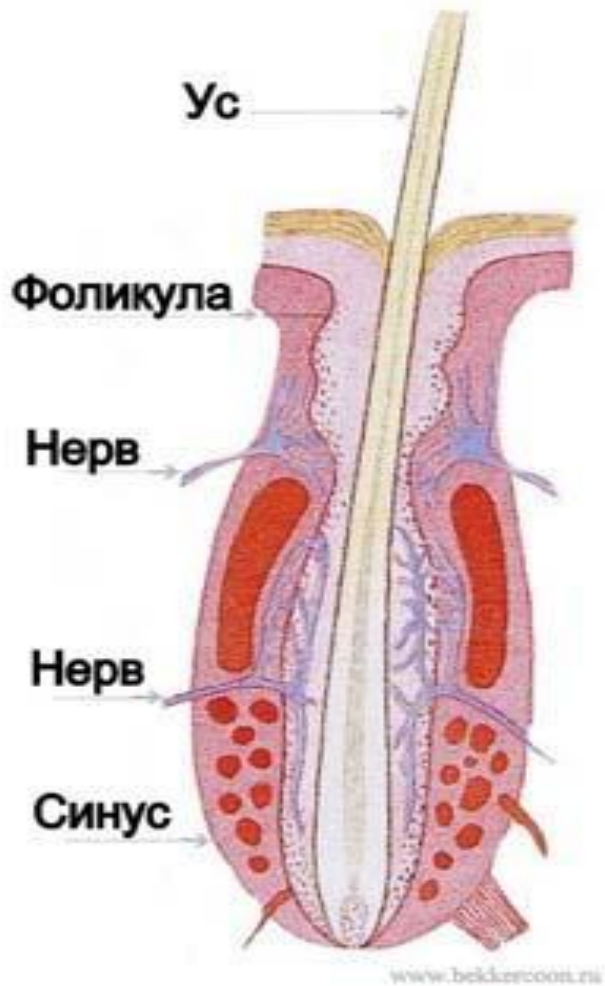
Зрение



Органы обоняния



Органы осязания и вкуса



Польза/вред для человека:

- В природе домашние кошки регулируют численность грызунов;
- Кошки являются переносчиками ряда заболеваний, опасных для человека, например, бешенство, болезнь "кошачьих царапин", внутренних паразитов и пр;
- Кошки являются хозяевами кошачьих блох, которые кусают и людей;
- Наносят вред, уничтожая мелких птиц и млекопитающих.

РЕКСЫ



Рексы (девон-, корниш-, селкирк-, герман-рекс, орегон, ла-перм) обладают тонким костяком, длинными конечностями, шлыстоподобным хвостом, а также прямым профилем. Но главная особенность этих кошек - необычная курчавая шерстка.

МЭНКС



Единственная по-настоящему лишенная хвоста порода кошек – это мэнкс. Отсутствие хвоста у этих животных – результат естественной мутации. Мэнксы могут быть полностью лишены хвоста или сохранять 2-3 хвостовых позвонка (разрешено стандартом)

БОБТЕЙЛЫ



Согласно стандарту, **бобтейлы** должны иметь изогнутый хвостик от 3 до 8 см длиной

МНОГОПАЛЫЕ КОШКИ



**Американские
многопалые кошки**
получили свою
особенность благодаря
генной мутации. Кошки
этой породы могут иметь
до семи пальцев на каждой
лапе. Количество пальцев
на передних и задних
лапах может быть
различным

МАНЧКИН



Еще один результат генной мутации – **манчкин**. Эта короткошерстная порода кошек удивляет и восхищает своей оригинальностью. Нередко манчкина называют «кошкой-таксой» из-за коротких конечностей. Несмотря на свою коротколапость, представители этой породы – подвижные, игривые и прыгучие животные

КАО-МАНИ



Као-мани – удивительная порода кошек. Ее представители обладают полностью белым окрасом шерсти и разноцветными глазами. Один глаз као-мани может быть голубым, а второй – желтым (золотым). Допускается также один из названных цветов для обоих глаз, но предпочтительнее и оригинальнее смотрятся, конечно, глаза разного цвет

АМЕРИКАНСКИЙ КЕРЛ



Американские керлы – неординарные кошки. Основная отличительная черта этой породы – твердые маленькие или средние уши с загнутыми назад кончиками. Данная особенность придает этим редким и дорогим кошкам особое очарование и оригинальность

СКОТТИШ-ФОЛД



Антиподом американским керлам являются **скоттиш-фолды**, или **шотландские вислоухие кошки**. Их ушки мягкие, маленькие, как бы вдавленные в голову. Кончики ушей свисают или, как говорят, сложены, особым образом. Однако идеальные представители породы с правильно сложенными ушами встречаются редко

Собака домашняя

(Canis lupus familiaris)

Не существует единой точки зрения о происхождении собак. Наиболее вероятными предками домашней собаки большинство исследователей считают волка и шакала.

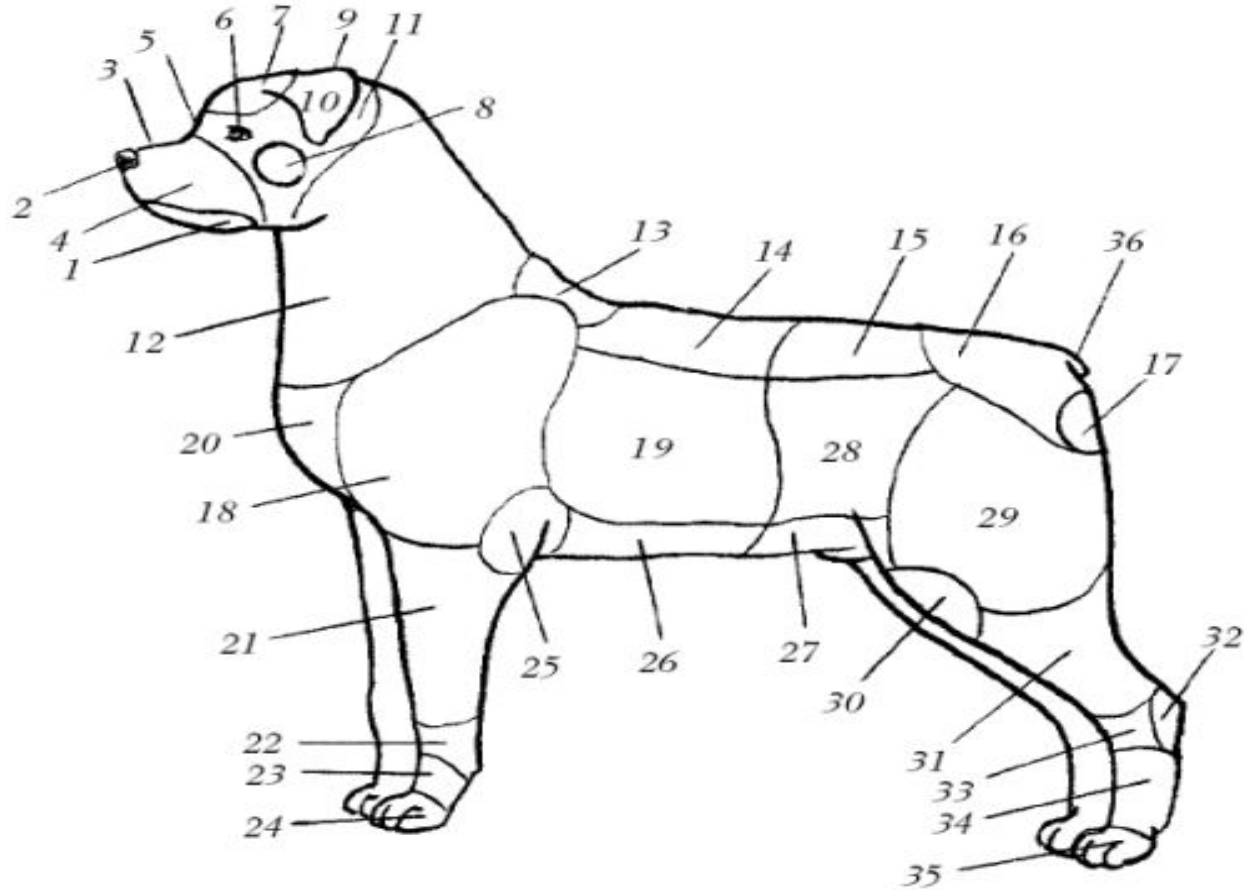
Археологические источники скудны и недостаточны.

Большинство обнаруженных ископаемых останков датируются периодом до 7000 лет назад. Современные же исследования полагают, что, вероятно, люди впервые одомашнили собак в период палеолита, приручив волков путем отбора наименее агрессивных особей в Восточной Азии около 15000 лет назад. При этом ряд исследователей придерживаются теории монофилектического происхождения и считают предком собаки только волка.

По состоянию на 2007 год МКФ признает 337 пород собак. В Российской кинологовической федерации (**РКФ**) выделяют 10 групп пород:

- 1 — Пастушьи и скотогонные
- 2 — Пинчеры, шнауцеры, молоссы, горные и швейцарские скотогонные
- 3 — Терьеры
- 4 — Таксы
- 5 — Шпицы
- 6 — Гончие и родственные породы
- 7 — Легавые
- 8 — Ретриверы, спаниели и водяные собаки
- 9 — Декоративные и собаки-компаньоны
- 10 — Борзые

Внешнее строение



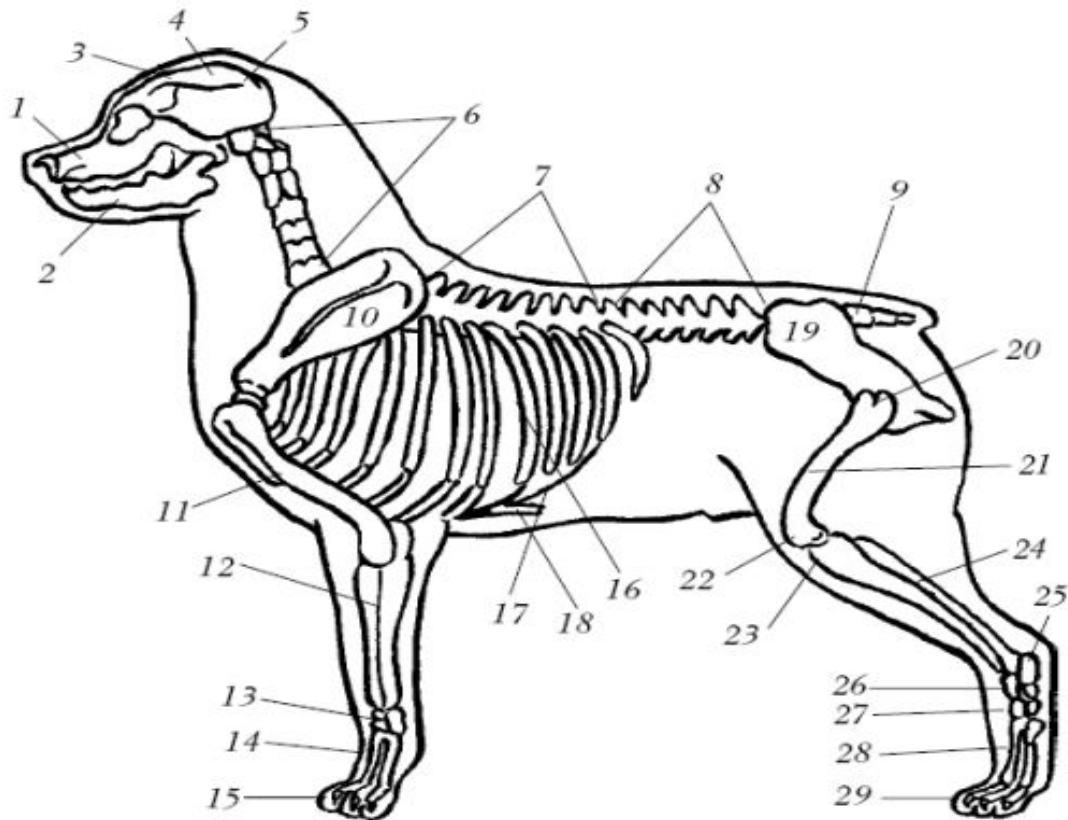
1 – губа; 2 – мочка носа; 3 – спинка носа; 4 – морда; 5 – переход от лобной части к морде; 6 – глаз; 7 – лоб; 8 – скула; 9 – теменная часть; 10 – ухо; 11 – затылок (затылочный бугор); 12 – шея; 13 – холка; 14 – спина; 15 – поясничный отдел; 16 – круп; 17 – седалище (седалищный бугор); 18 – плечо; 19 – грудь (грудная клетка); 20 – передняя часть груди; 21 – предплечье; 22 – запястье; 23 – пясть; 24 – передняя лапа; 25 – локоть; 26 – нижняя часть груди; 27 – живот; 28 – пах; 29 – бедро; 30 – колено; 31 – голень; 32 – пятка; 33 – скакательный сустав; 34 – плюсна; 35 – задняя лапа; 36 – хвост

Конституция

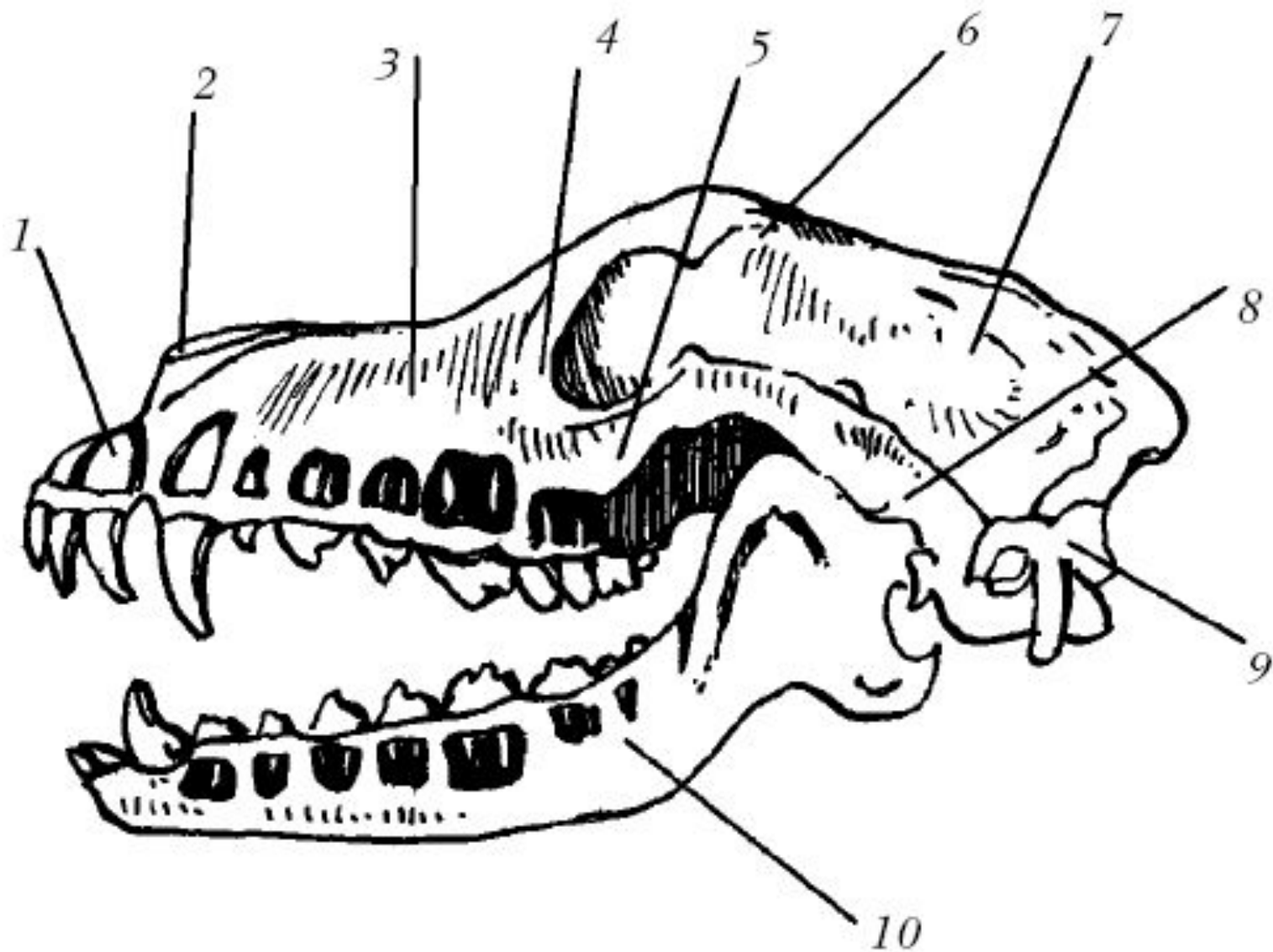
(экстерьер и поведение)

- грубый,
- крепкий,
- сухой,
- рыхлый
- нежный.

Строение скелета



Скелет собаки: 1 – верхняя челюсть; 2 – нижняя челюсть; 3 – череп; 4 – теменная кость; 5 – затылочный бугор; 6 – шейные позвонки; 7 – грудные позвонки; 8 – поясничные позвонки; 9 – хвостовые позвонки; 10 – лопатка; 11 – плечевая кость; 12 – кости предплечья; 13 – кости запястья; 14 – кости пясти; 15 – фаланги пальцев; 16 – ребра; 17 – реберные хрящи; 18 – грудина; 19 – тазовая кость; 20 – тазобедренный сустав; 21 – бедренная кость; 22 – коленный сустав; 23 – большая берцовая кость; 24 – малая берцовая кость; 25 – пяточная кость; 26 – скакательный сустав; 27 – предплюсна; 28 – плюсна; 29 – пальцы

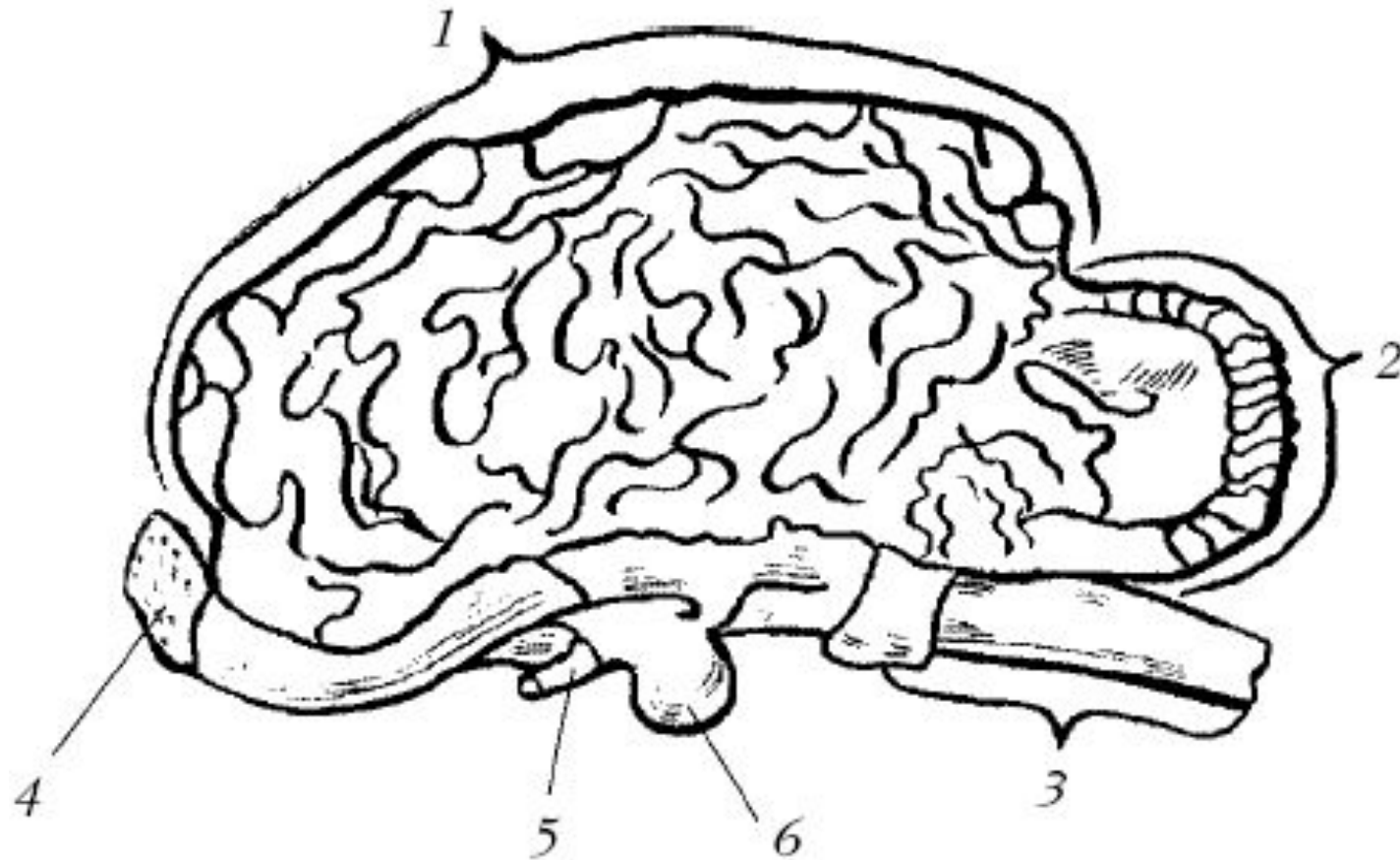


1 – резцовая кость; 2 – носовая кость; 3 – верхнечелюстная кость; 4 – слезная кость; 5 – скуловая кость; 6 – лобная кость; 7 – теменная кость; 8 – височная кость; 9 – затылочная кость; 10 – нижняя челюсть

Отделы позвоночника и количество позвонков у собаки

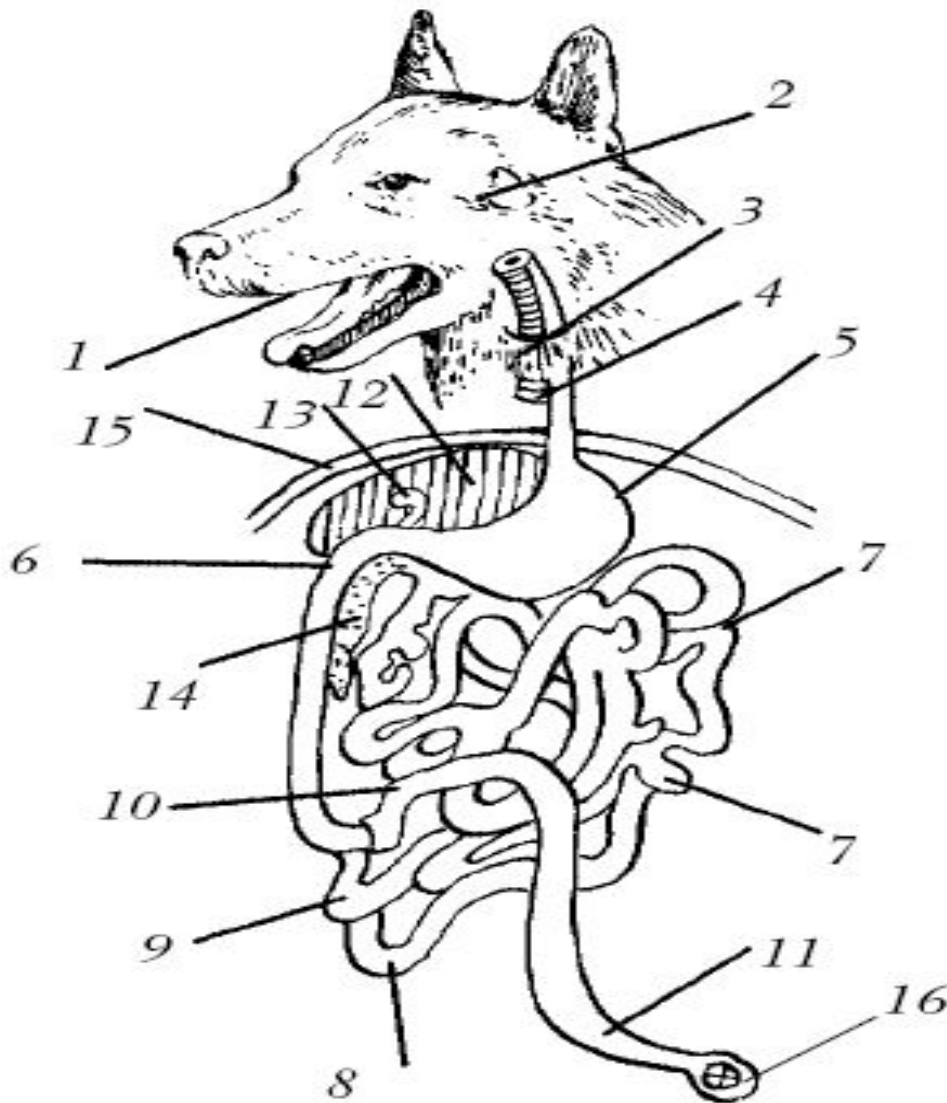
Отделы	Шейный	Грудной	Пояснич- ный	Крест- цовый	Хвосто- вой	Итого
Количество	7	13	7(6)	3	20–23	50–52

Головной мозг



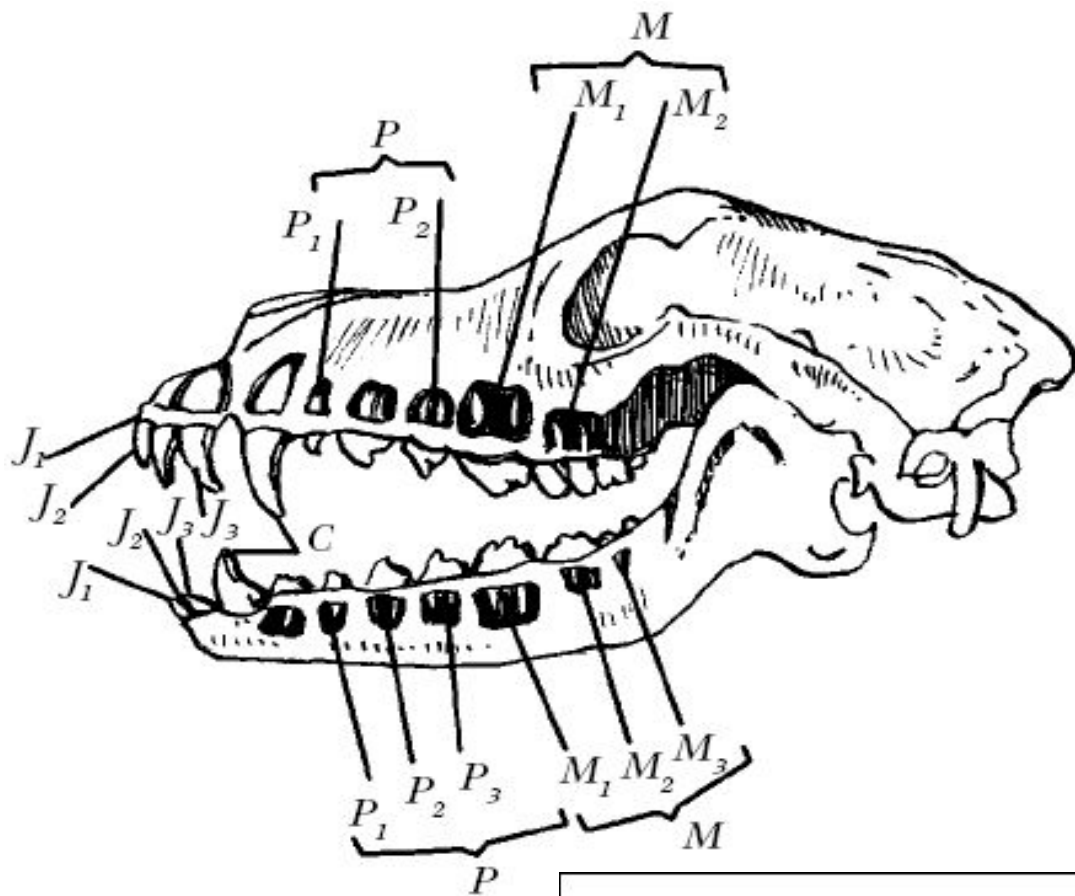
1 – большие полушария; 2 – мозжечок; 3 – продолговатый мозг; 4 – обонятельные луковицы; 5 – зрительный нерв; 6 – гипофиз

Пищеварительная система



- 1 – ротовая полость;
- 2 – слюнные железы;
- 3 – глотка;
- 4 – пищевод;
- 5 – желудок;
- 6 – двенадцатиперстная кишка;
- 7 – тощая кишка;
- 8 – подвздошная кишка;
- 9 – слепая кишка;
- 10 – ободочная кишка;
- 11 – прямая кишка;
- 12 – печень;
- 13 – желчный пузырь;
- 14 – поджелудочная железа;
- 15 – диафрагма;
- 16 – анус

Ротовая полость

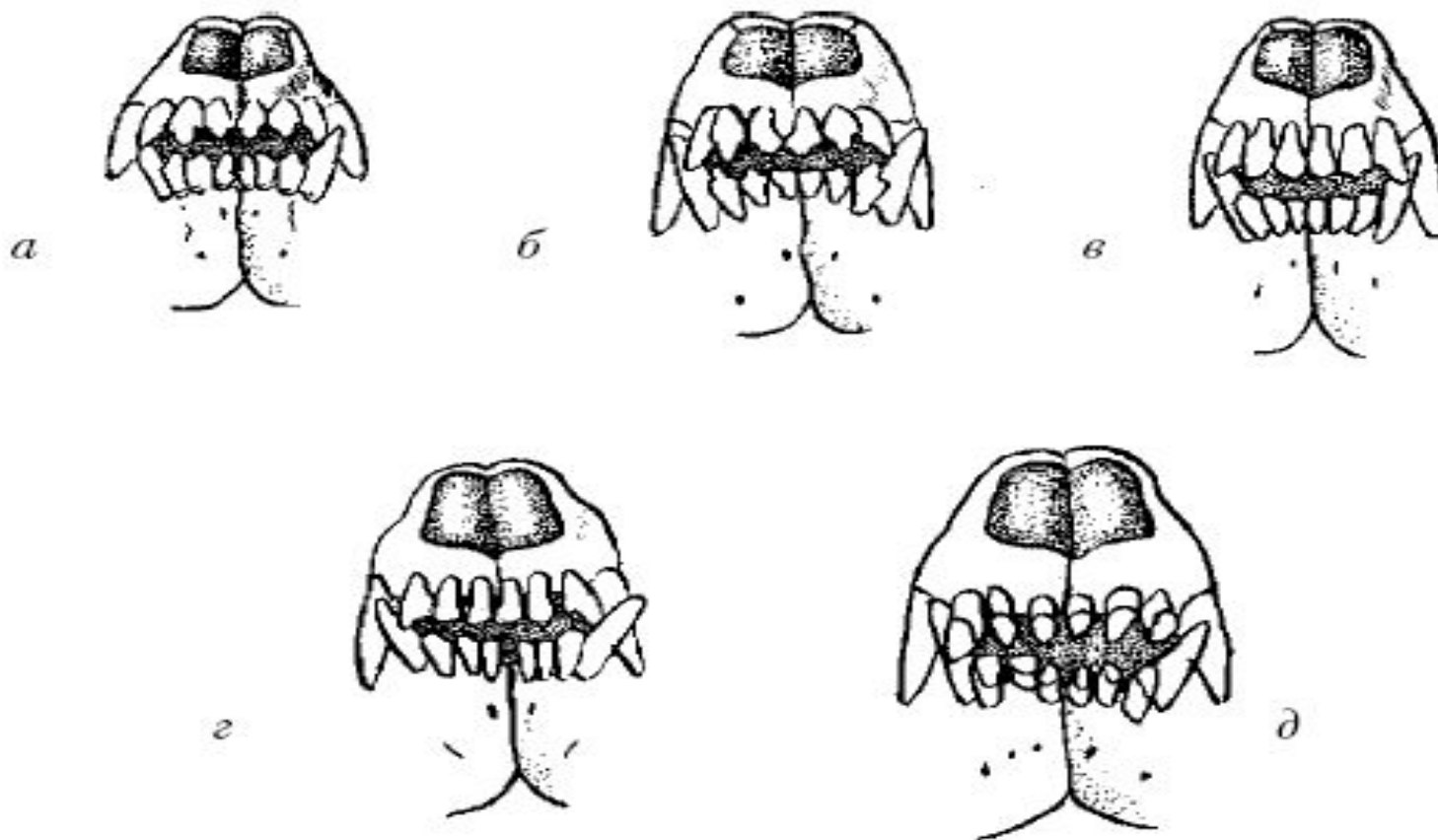


J – резцы;
 С – клыки;
 Р – премоляры;
 М – моляры

Молочные	3I 1C 3M 3I 1C 3M
Постоянные	3I 1C 4PM 2M 3I 1C 4PM 3M

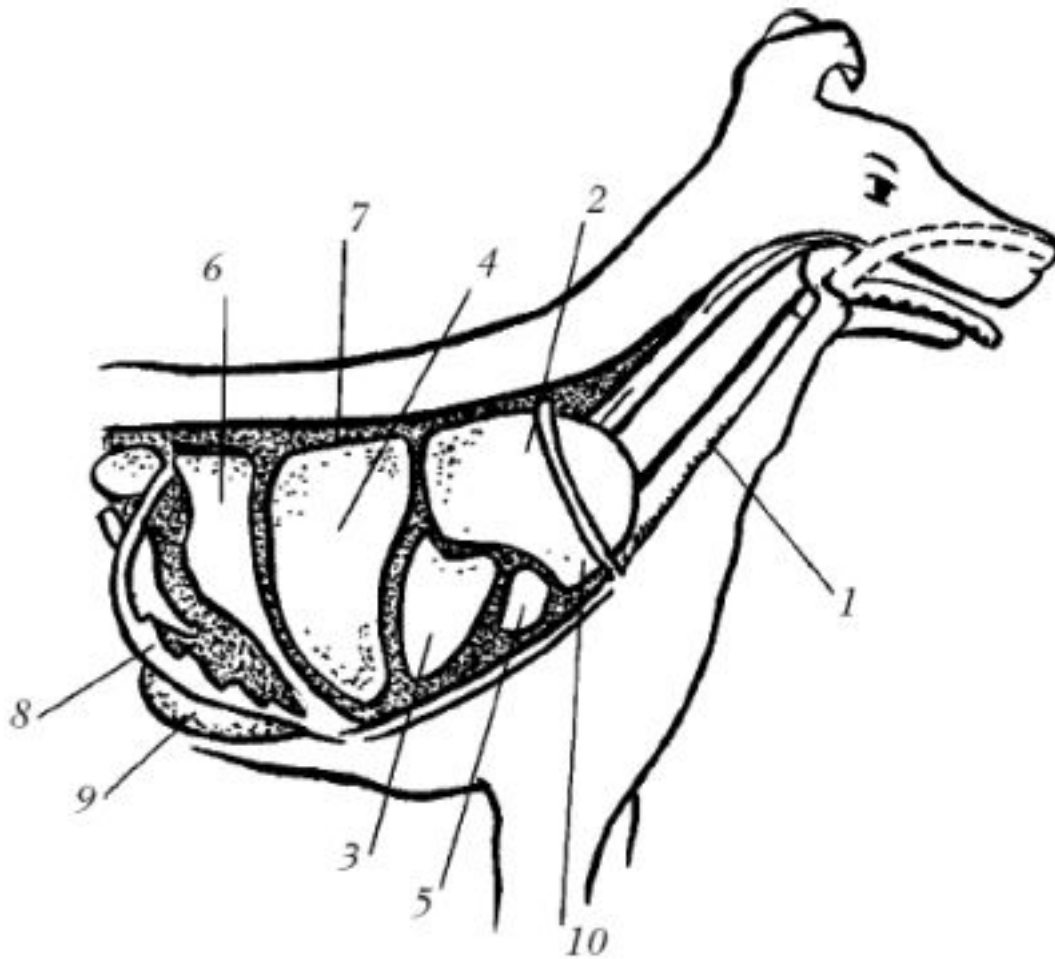
а – 6 мес; б – 1.5-2 года; в – 3 года; г – 5 лет; д – 9– 10 лет

Возрастные изменения зубов собаки



а – 6 мес; б – 1.5-2 года; в – 3 года; г – 5 лет; д – 9– 10 лет

Дыхательная система



- 1 – трахея;
- 2,3,4 – доли легкого;
- 5 – сердце;
- 6 – диафрагма;
- 7 – дорсальный края легкого;
- 8 – базальный край легкого;
- 9 – желудок;
- 10 – вентральный край легкого

Фуро, фретка или домашний хорёк (*Mustela putorius furo*)

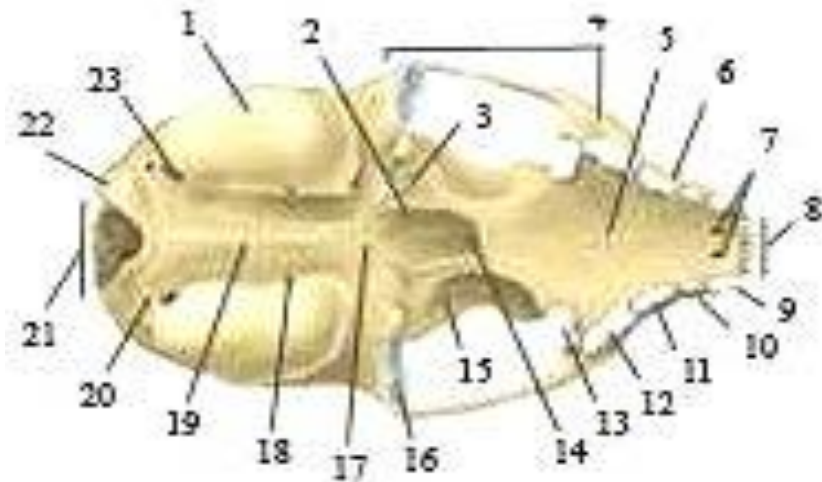
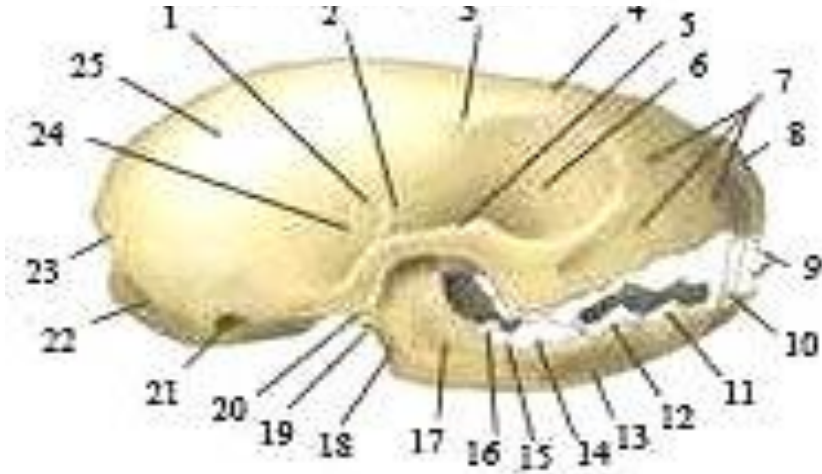




**Леонардо да Винчи
«Дама с горностаем»**



Строение черепа

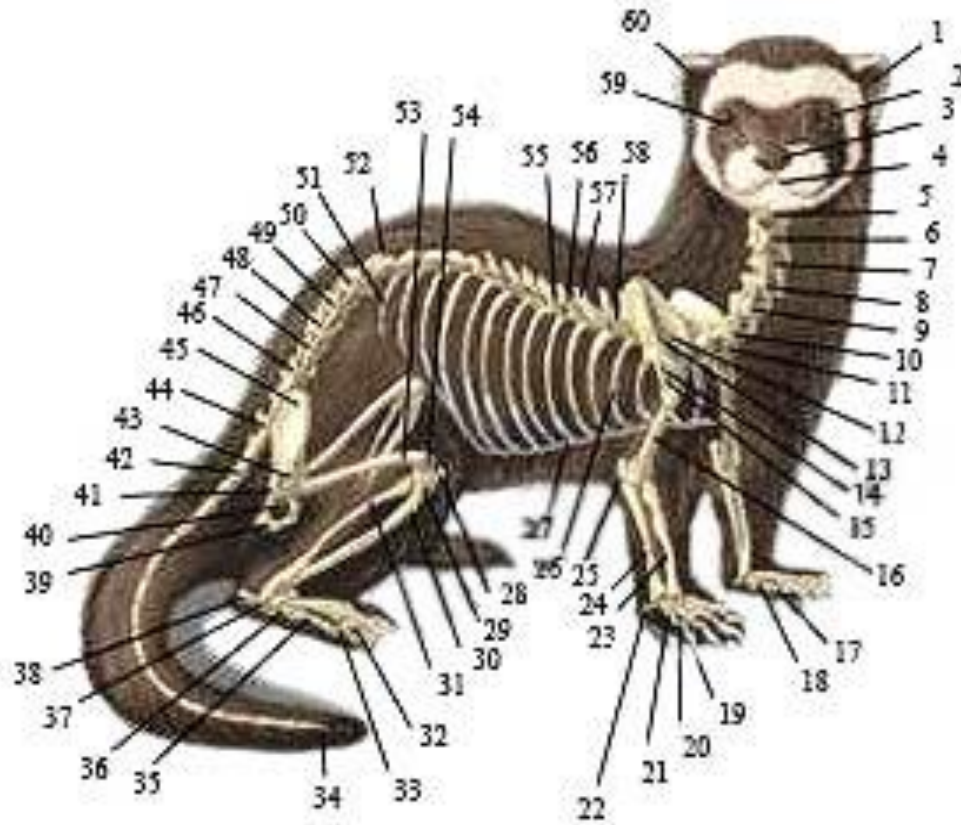


1. Барабанная кость
 2. Крыловидная кость
 3. Овальное отверстие
 4. Скуловая дуга
 5. Твердое небо
 6. Верхняя челюсть
 7. Небные отверстия
 8. I
 9. C
 10. P – 2
 11. P – 3
 12. P – 4
 13. M – 1
 14. Сошник
 15. Глазница
 16. Нижнечелюстная ямка
 17. Клиновидная (основная) кость
 18. Каротидный канал (сонная артерия)
 19. Базилярная часть затылочной кости
 20. Подъязычный канал
 21. Большое затылочное отверстие
 22. Затылочный мышцелок
 23. Яремное отверстие
- (вид снизу)*

Зубная формула: $3/3I$ $1/1C$ $3/4P$ $1/2M$

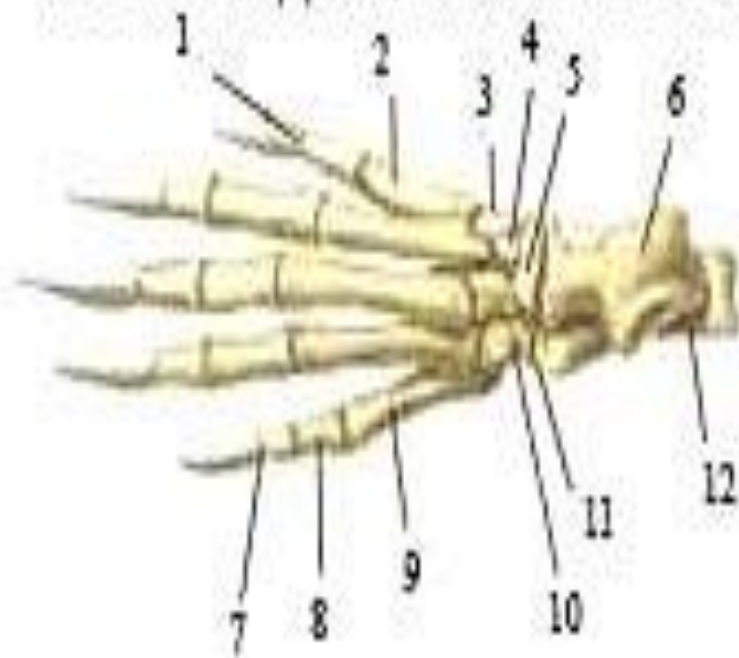


Строение скелета



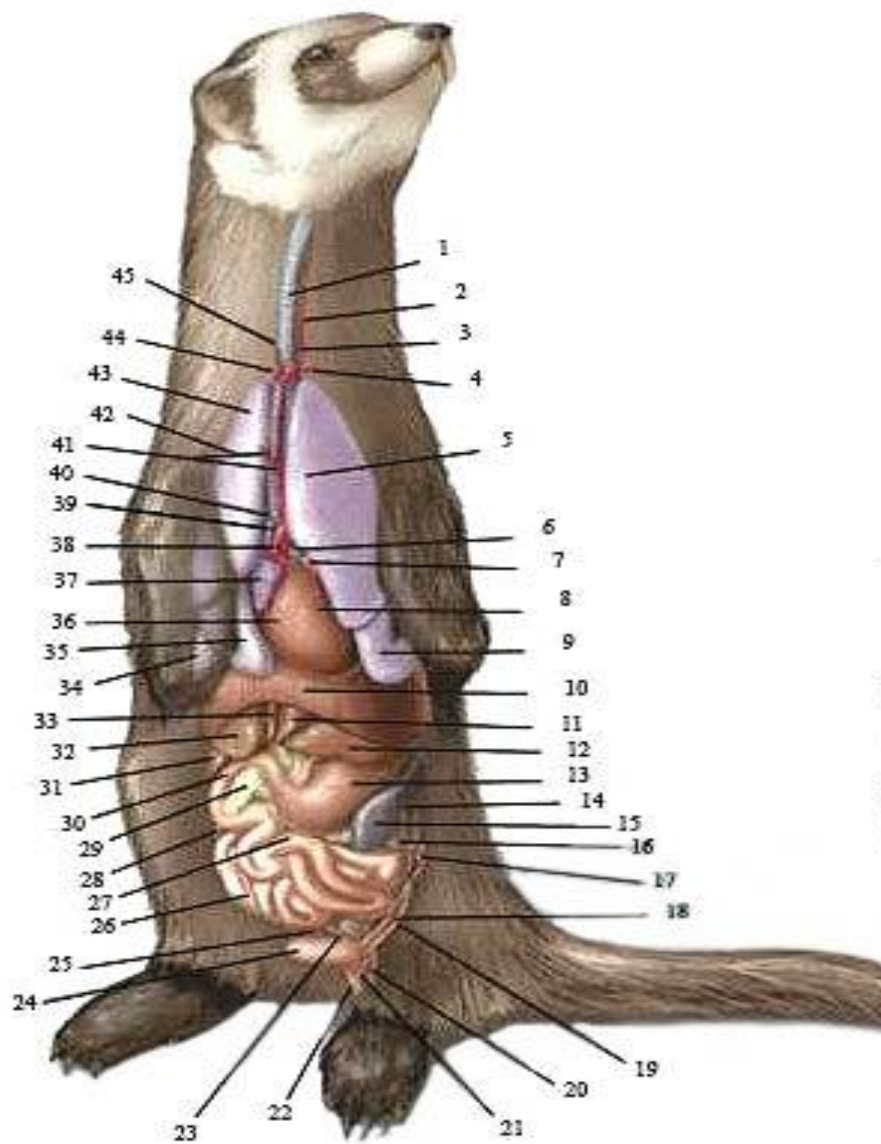
Отделы	Кол-во позвонков
Шейный	7
Грудной	15
Поясничный	5 (6)
Крестцовый	3
Хвостовой	18
Всего	48-49

Кости задней конечности



- 1.- 1-я дистальная (дальняя) фаланга и коготь
2. – 1-я плюсневая кость
3. - 1-я предплюневая кость
4. - 2-я предплюневая кость
5. - Центральная предплюневая
6. - Таранная кость
- 7.- 5-я дистальная фаланга и коготь
8. - 5-я проксимальная фаланга
9. 5-я плюсневая кость
10. 4-я предплюневая кость
11. 3-я предплюневая кость
12. Пяточная кость (к малоберцовой)

Строение внутренних органов





Это мы в детстве))