

# *Отряд Лососеобразные*

## *(Salmoniformes)*

Величко Дарья  
БИО-4-14НБ

# Признаки отряда

- брюшные плавники многолучевые (более 6 лучей), расположены в средней части брюха
- грудные - низкосидящие; в плавниках нет колючих лучей
- плавательный пузырь, если есть, обычно соединяется каналом с пищеводом
- рот окаймлен сверху двумя парами костей — предчелюстными и верхнечелюстными
- чешуя циклоидная
- У многих лососеобразных скелет не полностью окостеневает: черепная коробка в значительной мере состоит из хряща, боковые отростки не приращены к телам позвонков
- на теле есть боковая линия
- у многих имеется жировой плавник

**Лососеобразные** — отряд лучепёрых рыб. В составе отряда выделяют единственное семейство — Лососёвые (*Salmonidae*). Включает рыб средней и крупной величины. Лососевые в большинстве проходные рыбы, растущие и созревающие в морях, а для нереста идущие в реки. Особенно богаты лососевыми моря Дальнего Востока. Здесь водятся кета, горбуша, нерка и др. Нерестятся эти рыбы в реках и озёрах.

Семейство делится на три  
**подсемейства:**

- Сиговые *Coregoninae* (3 рода)
- Собственно лососёвые *Salmoninae* (7 родов)
- Хариусовые *Thymallus* (1 род)

# Подсемейство Лососёвые

К подсемейству Лососёвые (*Salmoninae*) относятся рыбы крупной или средней величины, с мелкой чешуёй, большой пастью с хорошо развитыми зубами. Питание у лососёвых хищное или смешанное.

# Представители

## Ленок (*Brachymystax*)

Распространена в реках и горных озёрах Сибири и Дальнего Востока, Китая, Монголии, а также в Западной Корее, западнее Урала не встречается. Предпочитает быстрые холодные реки, главным образом их верховья. Держится небольшими стайками, крупные — в одиночку. Достигает длины около 70 см и массы 6 кг. Описаны случаи поимки рыб весом до 8 кг и метровой длины. Темп роста невысокий.



# Таймень (*Hucho*)

Распространен широко, почти во всех крупных реках и озерах Сибири и Дальнего Востока, на Алтае, например: в реках Бухтарма, Курчум, а также в некоторых реках Монголии, на севере Хубсугульского района в реках Эгийн, Уурэ-Гол, Делгермурен, Шишгид-Гол и Онон.



Обыкновенный таймень

## Виды:

Обыкновенный таймень  
Монгольский таймень  
Корейский тайменя  
Сычуаньский таймень  
Таймень Митягина

# Тихоокеанские лососи (*Oncorhynchus*) (Дальневосточные)

Тихоокеанский лосось водится в верхнем горизонте мирового океана. Здесь эта рыба появляется в период миграции. Сюда они приплывают либо из глубины, либо с прибрежных отмелей. Сюда лосось приплывает для того, чтобы нагулять вес. А в дальнейшем он уходит на нерест либо обратно к отмелям, либо в пресноводные реки или озера, где он родился.

Виды:

Мексиканская золотая

форель

Лосось Кларка

Форель Гиля

Горбуша

Кета

Кижуч

Сима

Радужная форель

Нерка

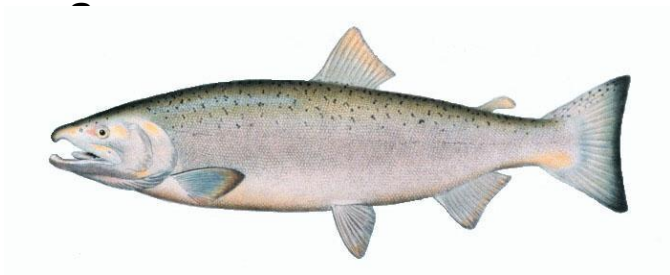
Чавыча



# Тихоокеанские лососи



Горбуш



Кета



Кижуч



Сима



Нерка

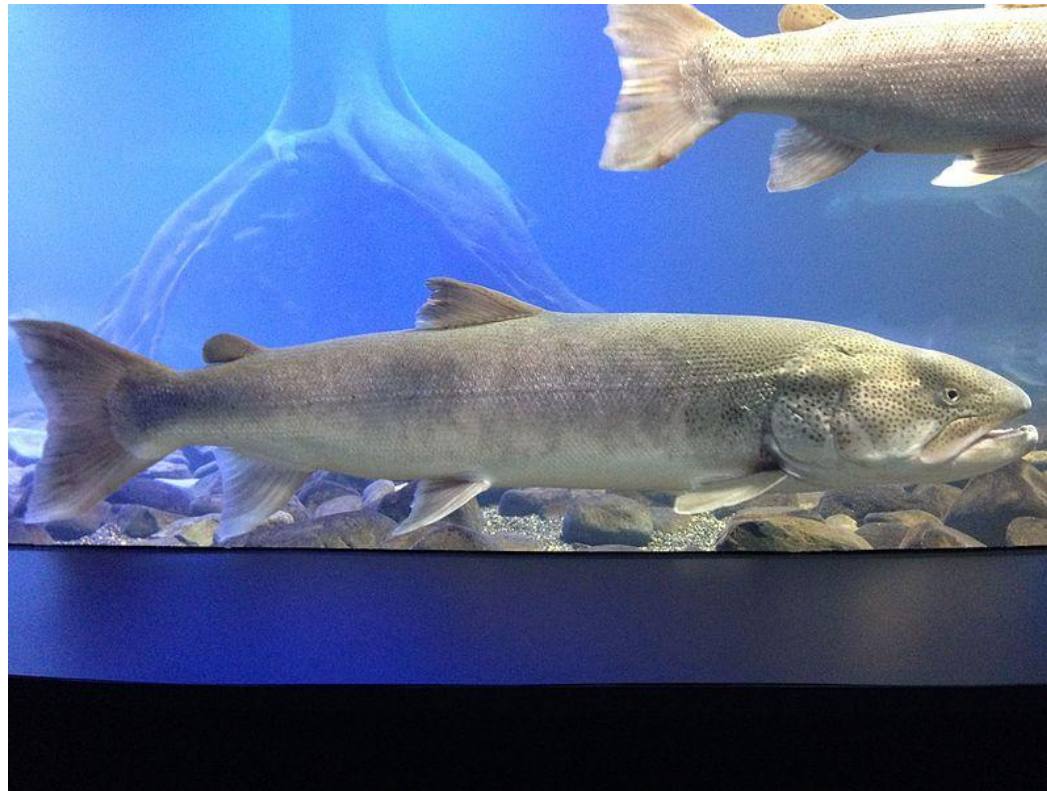


Чавыча

# Сахалинский таймень (*Parahucho*) или гои

Обитает в Японском море, входит на нерест в реки Хоккайдо, южных Курильских островов, Сахалина и Приморья.

Сахалинский таймень достигает более 1 м в длину и 25—30 кг веса. Отличается этот вид от обычного тайменя более крупной чешуёй.



# Благородные лососи (*Salmo*)

## Ареал обитания:

бассейн Балтийского моря

бассейн Ледовитого океана

бассейн Атлантического океана

## Виды:

Итальянская форель

Эйзенамская форель

Ишхан (севанская форель) Черноморский лосось

Охридская форель

Мраморная форель

Адриатическая форель

Плоскоголовая форель

Сёмга

Кумжа

# Благородные лососи



Итальянская форель



Мраморная форель



Черноморская  
кумжа



Атлантический лосось (семга)



Севанская форель  
(ишхан)



Кумжа

# Голец (*Salvelinus*)

Обитают в северных широтах. Среди всех лососевых голецы – самые северные рыбы, они встречаются в Северном Ледовитом океане, у берегов Новой Земли Шпицбергена и Сибири, а также на севере Тихого океана. Будучи преимущественно проходной рыбой, голецы во время нереста заходят в реки Норвегии, Шпицбергена, Исландии и др. в зависимости от ареала, а затем возвращаются в море .

Виды:

Белый голец

Арктический голец

Чукотский голец

Боганидский голец

Американская паляя

Якутский голец

Кунджа

Мальма

Озёрный голец-кривомер

Нейва

Есейская паляя

# Гольцы



Арктический  
голец



Мальма



Американская  
палия



Кунджа

# Длинноперая Палия (*Salvethymus*)

Обитает в озере Эльгыгытгын на Чукотке (Россия), за его пределами не встречается.

*Длиннопёрая палия Световидова*

Небольшая рыба длиной 16,3—33 см и весом до 400 г. Отличительными особенностями являются высокое уплощённое с боков тело, очень короткое горбатое рыло, большие глаза.



# Подсемейство Сиговые (*Coregoninae*)

Распространены в озерах, реках и в солоноватых водах Северного полушария, кроме Гренландии.

Семейство сиговых включает три рода и около 30 видов. Тело у сиговых покрыто сравнительно крупной, плотной чешуей; рот небольшой, спинной плавник короткий. Окраска тела серебристая без пятен. Икра мелкая.

Сюда относятся белорыбицы или нельмы. Они составляют самый многочисленный, самый изменчивый и самый неизученный род. К нему относятся рыбы с несколько сжатым с боков телом и со сравнительно маленьким ртом.



# Белорыбица, или нельма

Выделяют два подвида: белорыбица (*Stenodus leucichthys leucichthys*) из бассейна Каспийского моря и нельма (*Stenodus leucichthys nelma*) из рек Северного Ледовитого океана. Происхождение вида арктическое. В Каспий белорыбица проникла из бассейна Ледовитого океана в позднеледниковый период.



Единственный вид из сиговых, ведущих исключительно хищный образ жизни; на питание рыбой переходит после достижения длины 30 см. Молодь питается личинками насекомых и молодью других видов рыб. Взрослая нельма потребляет главным образом молодь сиговых (ряпушки, омуля, тугуна, чира), карповых и окуневых рыб. Белорыбица питается преимущественно килькой, атериной, молодью сельдей, воблы и бычками.

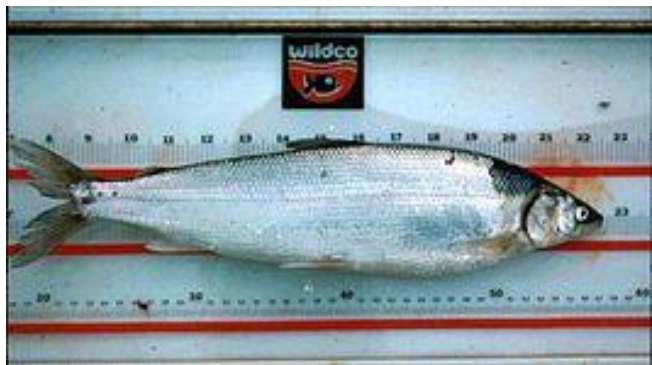
# Сиговые



Европейская ряпушка



Сибирская ряпушка



Омуль



Пыжьян



Обыкновенный сиг



Амурский сиг



Байкальский омуль

# Подсемейство Хариусовые (*Thymallus*)

Хариусовые очень близки к подсемейству лососёвых. От собственно лососей хариусы отличаются очень длинным и высоким спинным плавником, содержащим от 17 до 24 лучей. У некоторых видов он принимает форму шлейфа и нередко очень ярко окрашен. В подсемействе хариусовых лишь один род Хариусы (*Thymallus*). Все хариусы — пресноводные рыбы, обитающие в небольших быстрых речках и холодных озёрах Европы, Азии и Северной Америки.

Виды:

Западносибирский хариус

Чёрный байкальский хариус

Белый байкальский хариус

Амурский хариус

Камчатский хариус

Восточносибирский хариус

Аляскинский хариус

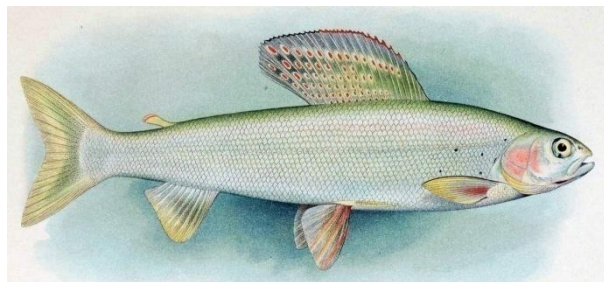
Монгольский хариус

Европейский хариус

# Хариусовые



Европейский хариус



Белый байкальский хариус



Черный байкальский хариус

© forellius.ru



Монгольский хариус



© forellius.ru

Западносибирский хариус



club.auto-z.ru

Камчатский хариус

# *Значение*

- Лососевые имеют очень большое промысловое значение, в некоторых районах Сибири составляют до 20% уловов. В пищу используют их мясо и икру (красная икра). В мясе всего 2-3% жира.
- Полезны уничтожением малоценных (сорных) рыб.
- Низкая эффективность размножения лососевых и высокая их ценность обусловили широкое применение мероприятий по искусственному разведению этих рыб.

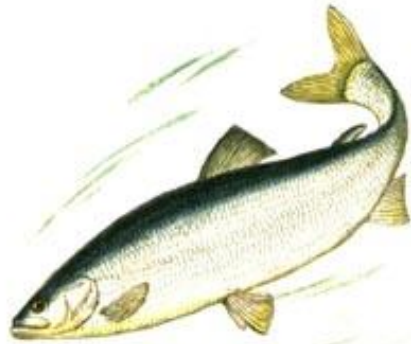
# Красная книга России

## Сиговы

е



**Переславская ряпушка**  
*Coregonus albula pereslavicus*



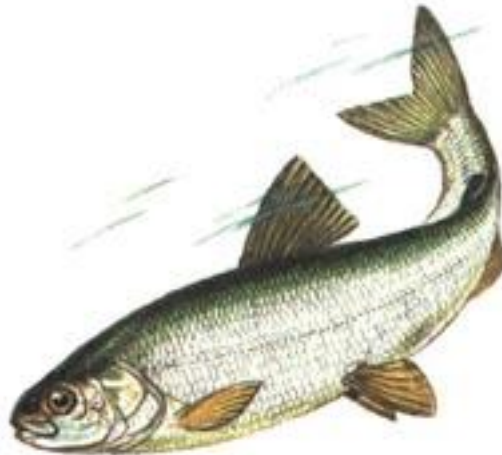
**Нельма (подвид белорыбица)**  
*Stenodus leucichthys leucichthys*



**Карликовый валец**  
*Prosopium coulteri*



**Нельма (подвид нельма)**  
*Stenodus leucichthys nelma*



**Волховский сиг**  
*Coregonus lavaretus baeri*



**Баунтовский сиг**  
*Coregonus lavaretus baunti*

# Лососевые



**Сахалинский таймень**  
Hucho perryi



**Озерный лосось**  
Salmo salar morpha sebago



**Обыкновенный таймень**  
Hucho taimen



**Микижа**  
Salmo mykiss



**Малоротая палия**  
Salvelinus elgyticus



**Ленок**  
Brachymystax lenok



**Кумжа** (эйзенамская  
форель) *Salmo trutta Ezenami*



**Кумжа** (черноморский  
п/вид, проходная форма)  
*Salmo trutta labrax*



**Кумжа** (каспийский п/вид,  
проходная форма) *Salmo trutta  
caspius*



**Кумжа** (беломоро-балтийский  
п/вид ) *Salmo trutta trutta*



**Длинноперая паляя  
Световидова** *Salvethymus  
svetovidovi*



# *Хариусовые*



**Европейский хариус** (попул.  
бас. верх. р. Волги и р. Урал  
*Thymallus thymallus*)