

Озеленение зимнего дворика

*Проект разработан для МОУ
«Приобская средняя
общеобразовательная школа»*

Описание работы

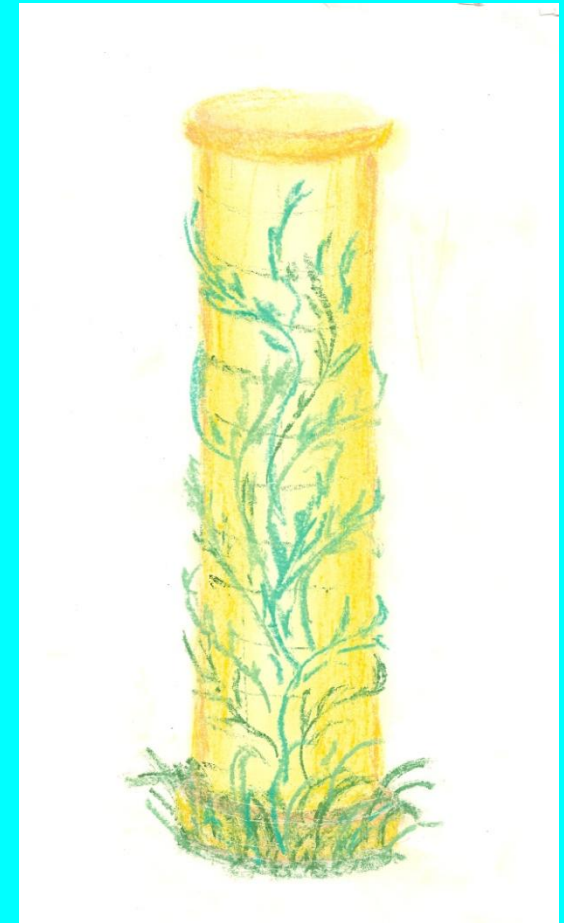
- Самый простой способ внести в рабочую обстановку кусочек «дикой» природы, хоть немного приблизиться к источнику, дающему нам силу и здоровье, - создать в зимнем двореке школы оранжерею или зимний сад.
-

Какие нам нужны растения

- Комнатные растения и цветы создают особый микроклимат в помещениях: они очищают воздух от вредных веществ, насыщают его кислородом, повышают влажность помещения.
 - Вот небольшой перечень растений которые могут использоваться для озеленения в зимнем саду:
 - *маранта беложильчатая* – растение из тропической Америки. Любит тёплый влажный воздух и затемнение.
 - *нефролепис возвышенный, или папоротник*, из Юго-Восточной Азии, выносит затемнение, сухость воздуха, перепады температуры.
 - *плющ обыкновенный* из Западной Европы. Эта лиана растёт на подпорах. Теневынослива.
 - *сциндапус* – растение из Азии. Это ползущие лианы.
 - *хлорофитум хохлатый* – из Южной Африки. Это травянистое растение с длинными побегами. Светолюбив, но неприхотлив.
 - *аспарагус* – неприхотливое, не требующее большого количества света, растение.
 - Такие растения можно высаживать в горшки и кадки, преимущественно керамические, деревянные.
-

1. Вертикальное озеленение

- Это одна из самых живописных форм размещения комнатных растений. Для вертикального озеленения в основном используются вьющиеся, цепляющиеся и висячие растения (спаржа, плющ, традесканция, сциндапсус, хлорофитум, сеткрезия). Их высаживают в настенные кашпо, вазоны, ставят на полки.
- Вертикальное озеленение можно использовать для оформления колонн, предварительно обеспечив, соответствующее зацепление для растений. Кроме этого, одним из способов декорирования колонн можно использовать *фрески* - живопись, водяными красками по свежей, сырой штукатурке или гуашевыми красками, или масляными.



2. Зеленые ширмы

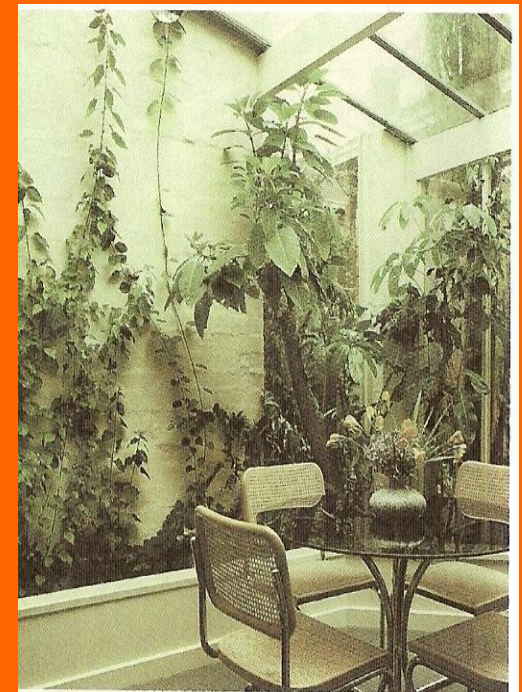
Это ещё один оригинальный вид приспособления для высаживания цветов. Это решётка из бамбуковых, деревянных, металлических, пластмассовых стержней или трубок.

К такой системе крепятся на разных уровнях ёмкости с цветами, иногда внизу ставится цветочный контейнер. Используются: различные лианы, плющи, которые обвивают решётку. При помощи такой ширмы мы оформим уголок с альпийской горкой.



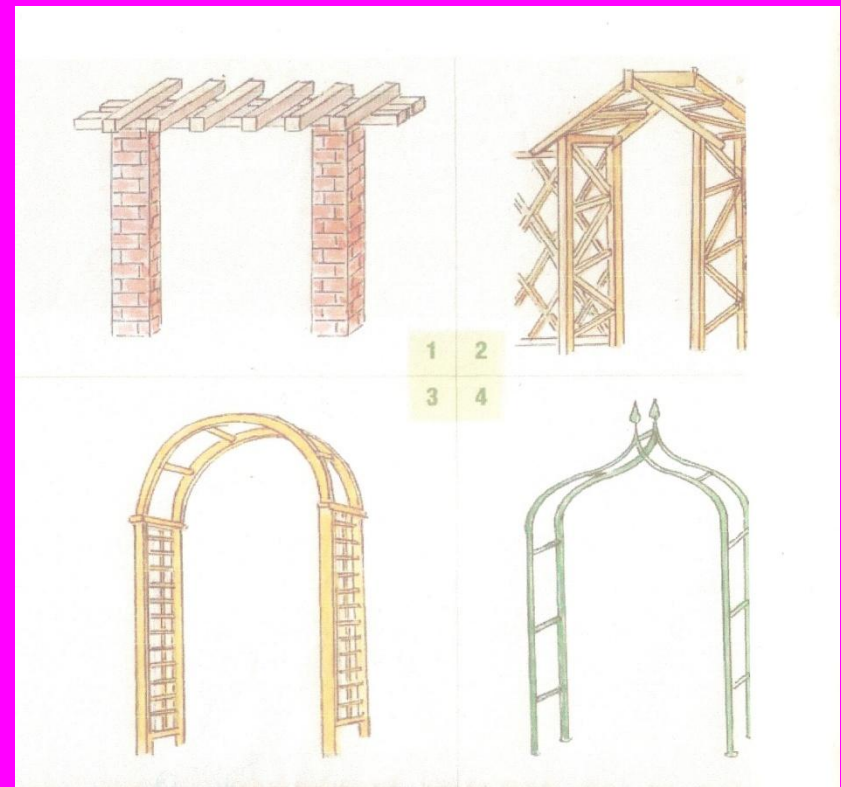
3. Кашпо

- Это лёгкие, декоративные элементы с ёмкостью для горшка и защитной стенкой крепятся прямо на стену. В арочных проёмах, нишах, над центральным входом можно использовать подвесные «люстры» - шары или вазоны – ампли.



4. Арки

- Для оформления входов в зимний дворик можно использовать различные арки – перголы. Их возводят из реек, пластмассовых, металлических трубок. Арки могут быть стационарными и разборными. Растения, обвивающие арки, высаживают в горшки-стационарные или подвесные.



5. Некоторые рекомендации

- ❑ При составлении композиций необходимо учитывать периоды роста, покоя и цветения растений.
 - ❑ Лучше брать растения меньших размеров, с различной окраской листьев.
 - ❑ Можно строить композицию по принципу контраста, нюанса, гармонии составляющих её растений.
 - ❑ Важную роль в зелёной композиции играют пропорции.
 - ❑ Важно правильно выбрать фон: яркие композиции – на спокойном, нейтральном фоне, и наоборот
-

6. Альпийская горка

□ Чтобы «оживить» интерьер зимнего дворика, мы предлагаем в левой части от входа в зимний дворик соорудить альпийскую горку. Высота её может быть 1-1,5 метра. Горка составляется из камней на металлическом поддоне. Первый слой горки состоит из дренажа. Между камней может быть отсыпан грунт, на котором будет высажен вьющиеся растения. Отсыпку можно производить и гравием, но в этом случае надо устанавливать глиняные горшки с грунтом и растениями. В поддоне должны быть предусмотрены дренажные отверстия для отхода лишней влаги. Можно также провести трубы из подвала и сделать желоба для ручейков и фонтанов на горке.



7. Беседка

- В центре зимнего дворика можно разместить беседку. Беседка состоит из клумбы, фундамента, столбов и крыши. Крыша представляет собой металлическую сетку, которая держится на столбах из берёзовых стволов. Фундамент по периметру имеет клумбу и одну ступеньку. Для постройки фундамента были использованы доски или паркет. Беседка украшена комнатными растениями, в клумбу посадили хлорофитумы и плющ. Хлорофитумы изображают траву. Плющ поднимается по стволам берёз и разрастается по крыше. Внутри беседки стоят стулья и стол в виде берёзовых пеньков. Крышка стола сделана из тёмного стекла.



В проекте принимали участие

□ Составители

- Чебоненко Николай
- Кинищенко Евгения
- Мартьянова Александра
- Погорелова Алёна
- Кравцова Майя
- Шафеева Инга

□ Оформители

- Суходоев Евгений
- Бубняк Михаил

□ Руководители

- Калюжная Татьяна Михайловна, учитель ИЗО и черчения
 - Шлякова Людмила Николаевна – учитель информатики
-