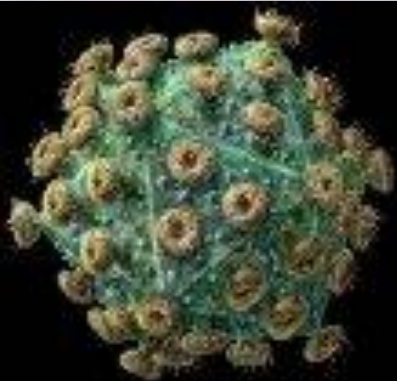


Паразитизм.

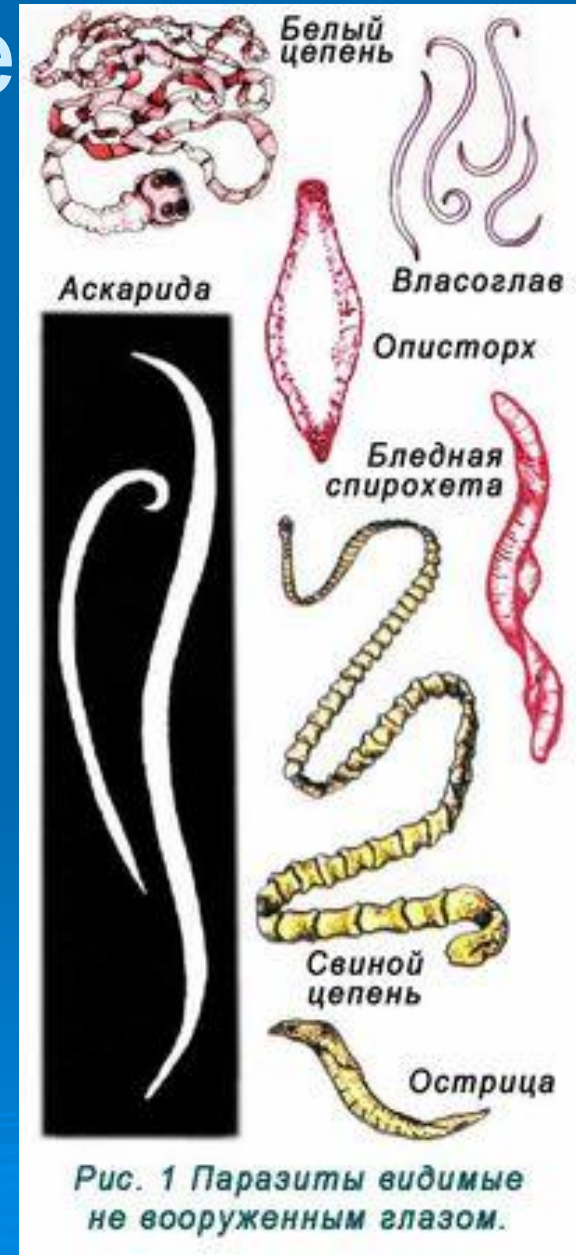
Виды паразитизма.

Паразитология.



Содержание

- Паразитизм
- Эволюция
- Виды паразитизма
- Паразитология
- Парацитоценоз
- Пути проникновения
- Характерные особенности
- Система «паразит-хозяин»
- Жизненные циклы
- Меры борьбы



Паразитизм.



- ▣ **Паразиты** (греч. пага—около, sitos — питание) живут на поверхности или внутри других живых организмов (**хозяев**), питаются соками и тканями последних и оказывают в разной степени выраженное, вредоносное действие на организм своих хозяев.

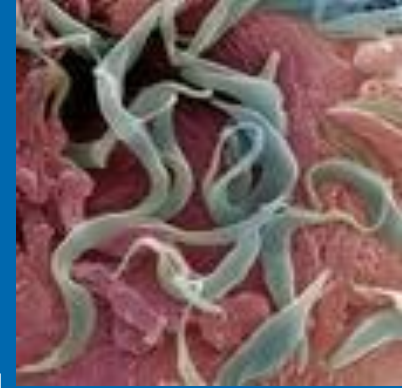


- ▣ **Паразитизмом** называется антагонистическое взаимоотношение разнородных организмов, при котором один, называемый паразитом, использует другого (**хозяина**) как источник питания и постоянного или временного обитания, вызывая в организме хозяина иммунобиологические реакции (аллергию) и другие патологические процессы.

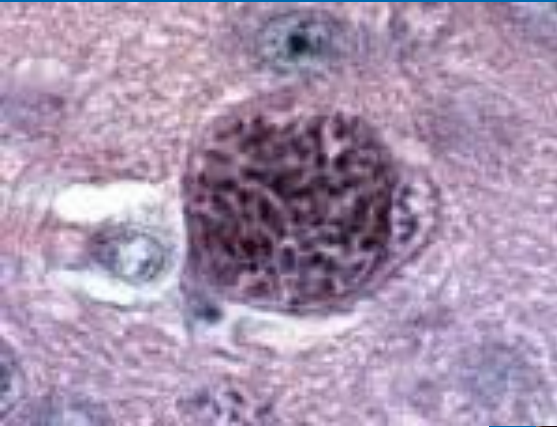


Эволюция.

- Вероятно более мелкий организм поселился в жилище более крупного или вблизи него и со временем перешёл на тело хозяина, а затем и внутрь, переключаясь на питание за счет его жизненных соков и таким образом причиняя ему вред. Квартирант превратился в конечном итоге в паразита, а тело хозяина стало для него средой обитания.



Виды паразитизма.



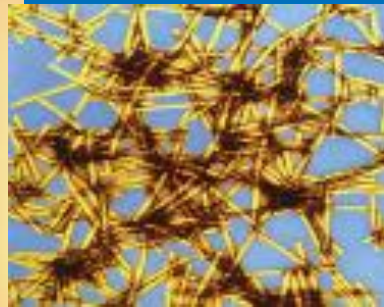
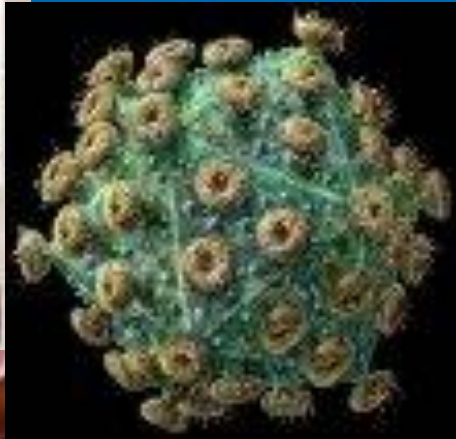
- Паразитов подразделяют на **облигатных** (обязательных) и **факультативных** (необязательных)
- Паразитов так же делят на **эктопаразитов** - обитающих на поверхности тела хозяина, и **эндопаразитов**, живущих во внутренних полостях, тканях и клетках хозяина.
- Паразиты могут быть **периодическими** - у них в цикле развития сохраняются свободноживущие стадии (ленточные черви, сосальщики). И **постоянными** - проходят полное развитие в организме хозяина (вши, пухоеды, чесоточные зудни).
- Различают **временных паразитов** использующих хозяев только для питания, и **стационарных паразитов** - паразиты проводят на хозяине большую часть жизни.

Сверхпаразитизм!

- В ряде случаев паразиты сами становятся средой обитания других видов — возникает явление **сверхпаразитизма**, или **гиперпаразитизма**. Например, для паразита капустной белянки наездника известно более **20** видов вторичных паразитов из перепончатокрылых. Явления сверхпаразитизма в растительном мире сравнительно редки. К ним относятся случаи поселения одного вида омеги на другом



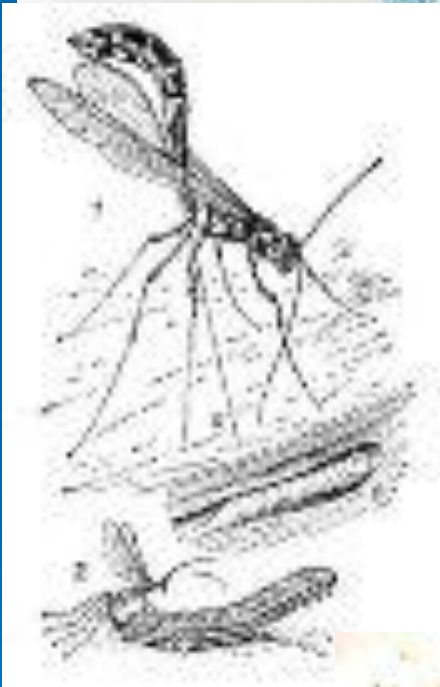
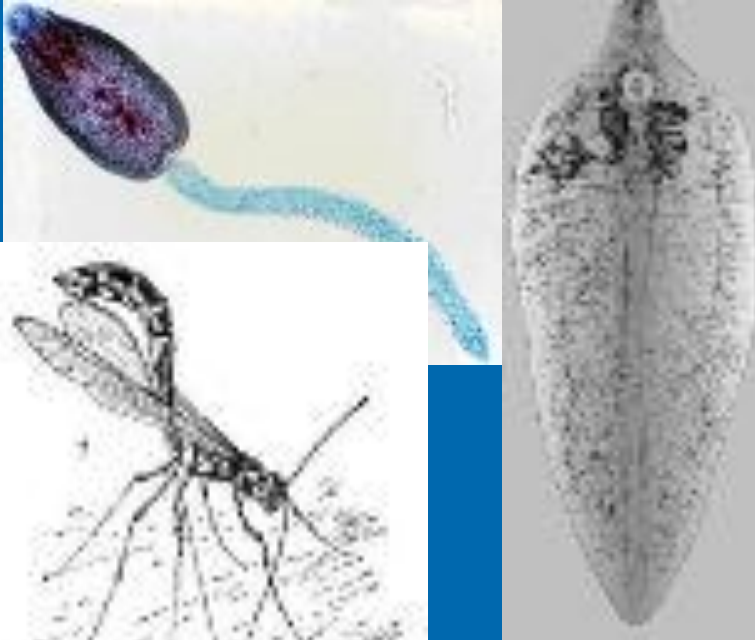
Паразитология.



- Различают **фитопаразитологию** и **зоопаразитологию**.
- **Фитопаразитология** изучает **паразитов растительного происхождения** (бактерии, фильтрующиеся вирусы, грибки, риккетсии), вызываемые ими **болезни (инфекционные)** и **меры борьбы с ними**.
- **Зоопаразитология** изучает **животных, ведущих паразитический образ жизни** (гельминтов, насекомых, клещей и простейших), **болезни, которые они вызывают (инвазионные или паразитарные)**, и **меры борьбы с ними**.
- **Некоторые паразиты (спирохеты) занимают промежуточное положение между низшими растениями и животными.**

Паразитоценоз.

- У животных паразиты встречаются среди многих типов. Имеются отряды и классы, целиком представленные паразитами например - из простейших-споровики, из плоских червей-трематоды (сосальщики), из насекомых - блохи, вши.
- Как правило, хозяин бывает заражён несколькими видами паразитов, которые локализуются в различных органах, тканях и образуют своеобразное сообщество-**паразитоценоз**.



Пути проникновения.



- Попадают в пищеварительный тракт с пищей;
- Активно пробуравливают покровы и внедряются через них;
- Передаются при помощи переносчиков.

Характерные особенности.



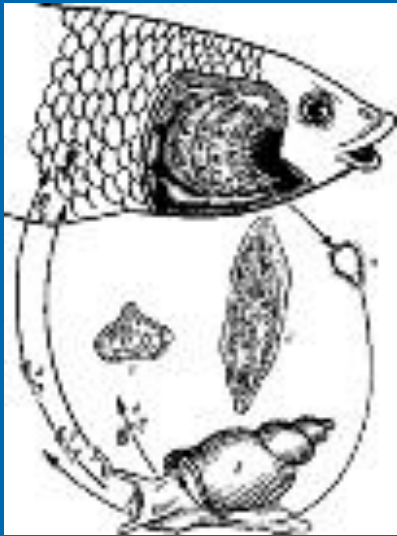
- Характерная особенность паразитов **редукция у них одних органов** (пищеварительной системы, органов чувств, конечностей) и **усложнение других** (половой системы, органов прикрепления)
- С развитием паразитических свойств возрастает специализация паразита, сужается круг его хозяев.

Система «паразит-ХОЗЯИН».

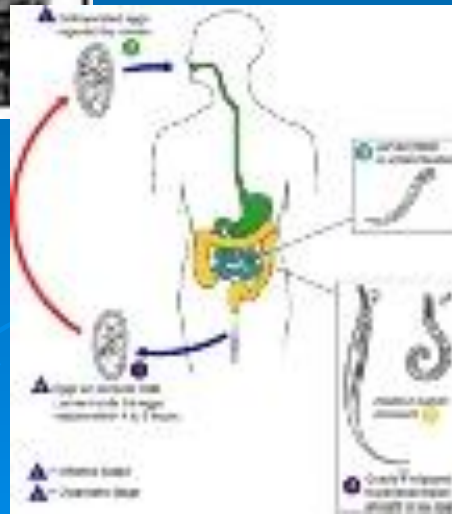
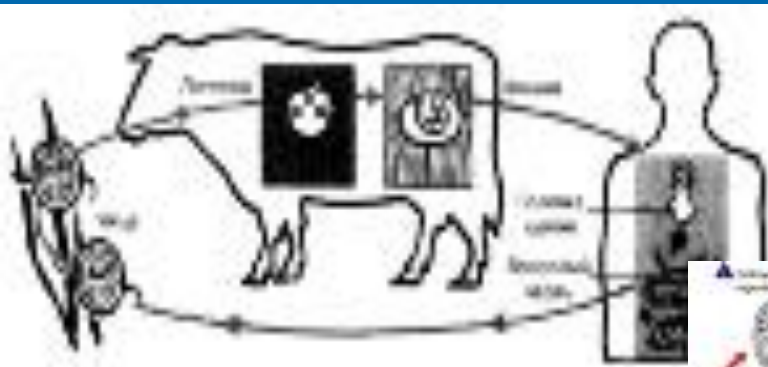


- Отношения между паразитом и хозяином подчинены определенным экологическим закономерностям.
- Паразиты принимают участие в регуляции численности популяции хозяев а иногда определяют направленность микроэволюционных процессов - ген серповидной- клеточной анемии.
- Хозяева подразделяются на **промежуточных** и **окончательных**.

Жизненные циклы.



- Часто жизненный цикл паразита чрезвычайно сложен и связан не с одним, а с несколькими хозяевами, иногда далекими друг от друга в систематическом отношении.





ПАРАЗИТЫ - ВОН !

Меры борьбы

Элементарная личная гигиена;

Употребление тщательно промытой и проваренной пищи;

Вакцинация животных и вакцинация при путешествиях в другие страны ;

Правильное питание

Очищение кишечника;

Поддержание иммунитета;

Народные методы;

Химические препараты;

