

печеночный сосальщик

цикл развития



**Презентацию составила учитель биологии
МБОУ СОШ№3
Майорова Татьяна Борисовна**

Описание

- *Печёночные сосальщики* — глисты, плоские черви класса дигенетических сосальщиков, паразитирующие в печени и желчных путях теплокровных

Симптомы

- **Симптомы**
- - повышение температуры (от незначительной до 38-40° С)
- - общее недомогание
- - снижение активности и работоспособности
- - слабость
- - раздражительность
- - головная боль
- - боли в мышцах и суставах
- - кожный зуд
- -сыпь
- Хроническая стадия заболевания может длиться годами

Цикл развития паразита

- **Цикл развития паразита** начинается с того, что его яйца выделяются из тела хозяина вместе с фекалиями, попадают в водоем и проникают в организм обитающих в воде улиток. Питаясь за счет своего первого промежуточного хозяина, печеночный сосальщик переходит в следующую стадию развития, растет, выходит из тела улитки и снова начинает искать хозяина, которым на этот раз становятся различные виды пресноводных рыб: елец, язь, плотва, линь, сазан, красноперка, лещ. При употреблении сырой, непросоленной или прошедшей недостаточную термическую обработку рыбы, паразиты оказываются в организме своего окончательного хозяина. Попадая в тело человека, червь очень быстро находит себе теплое местечко в печени, желчном пузыре или поджелудочной железе, всего за пару недель достигает половой зрелости и уже через месяц начинает активно размножаться

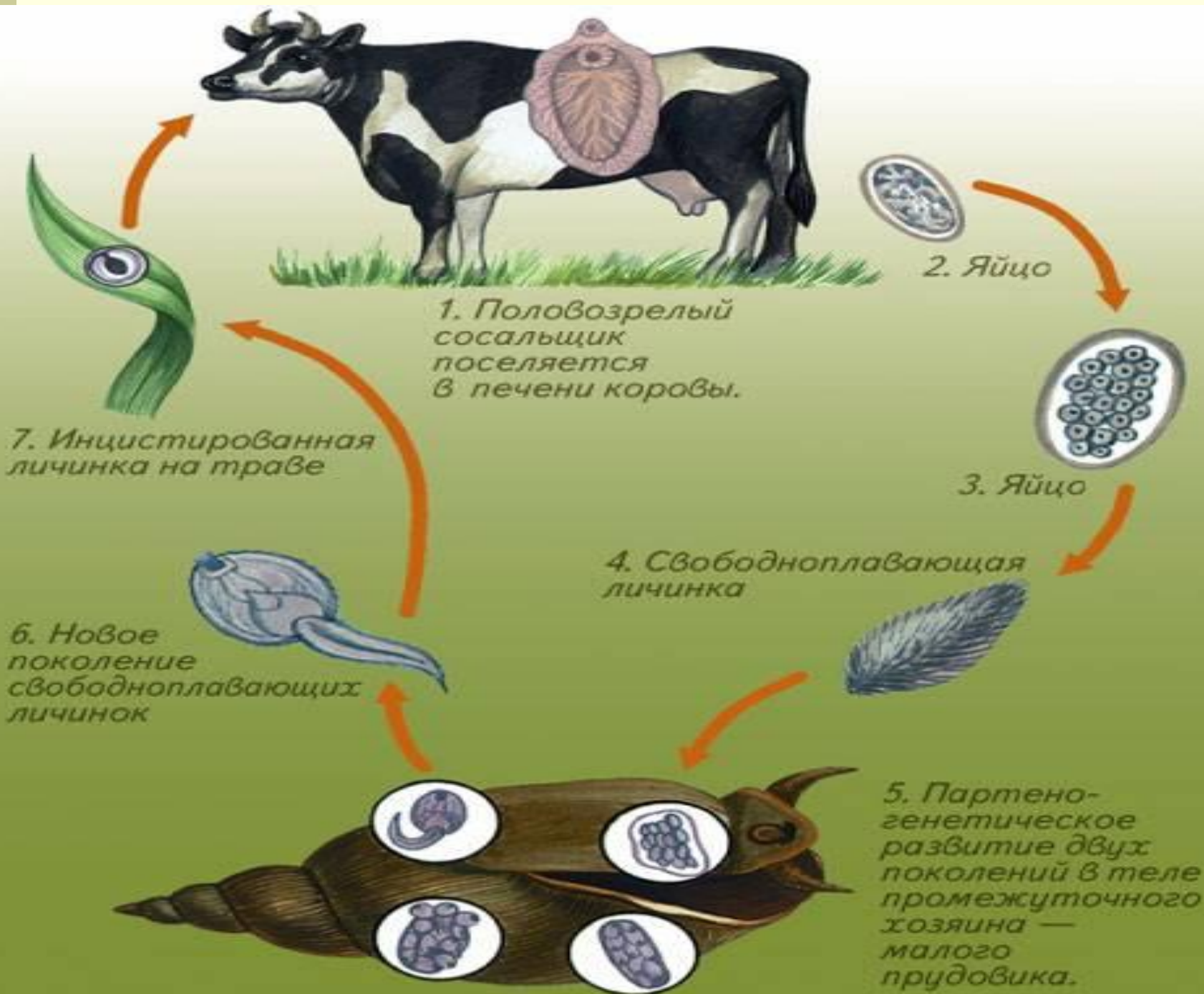


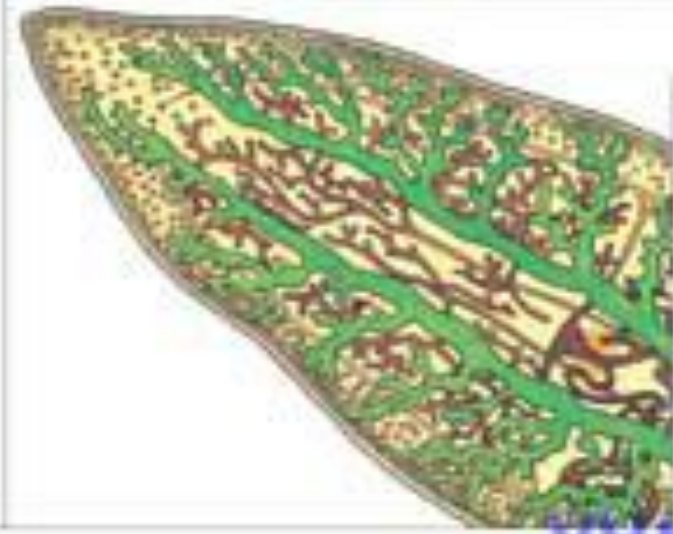
строение

- У печеночного сосальщика листовидное, сплющенное в тело длиной до 3 мм. В половозрелом состоянии сосальщик обитает в желчных протоках у рогатого скота, других млекопитающих и человека. Они являются окончательными хозяевами паразита. Промежуточным хозяином является моллюск малый прудовик.

Цикл развития

- Яйца печеночного сосальщика вместе с желчью попадают в кишечник хозяина, оттуда - во внешнюю среду. Для дальнейшего развития яйца должны попасть в воду. В воде из яйца выходит покрытая ресничками личинка. Она плавает, потом проникает в тело пресноводного прудовика.





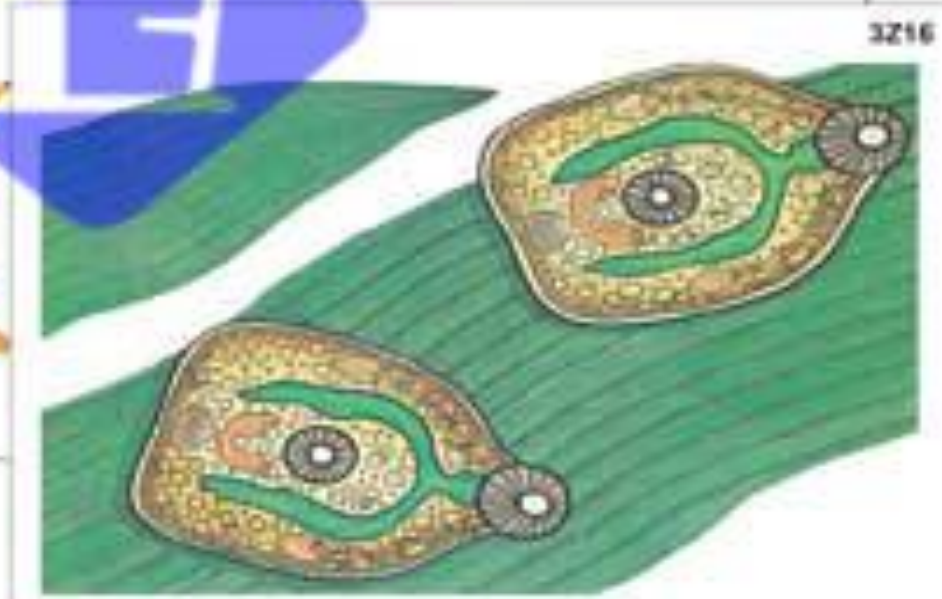
321



322



УЧКОМЕСТО

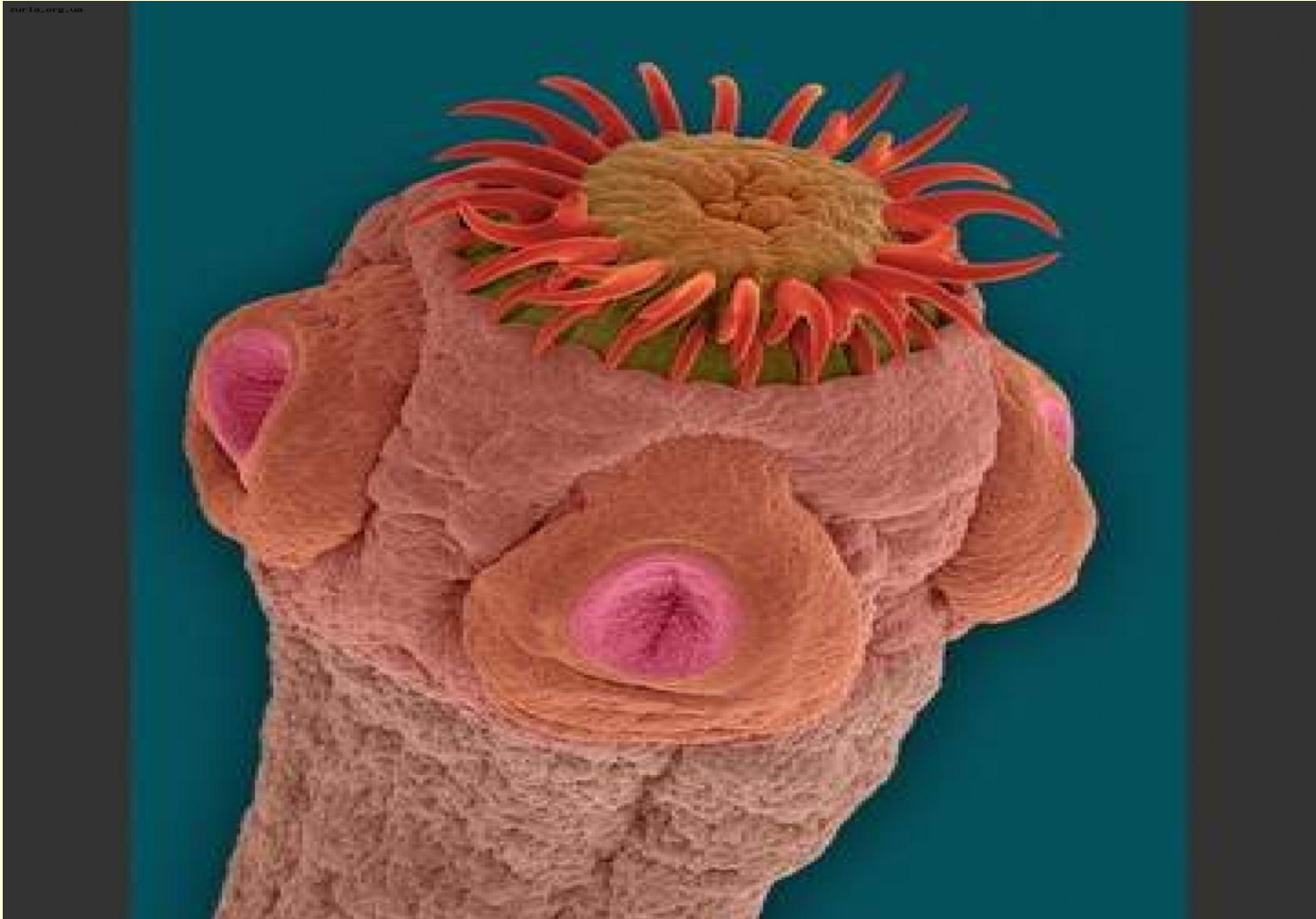


3216

Опасность болезни

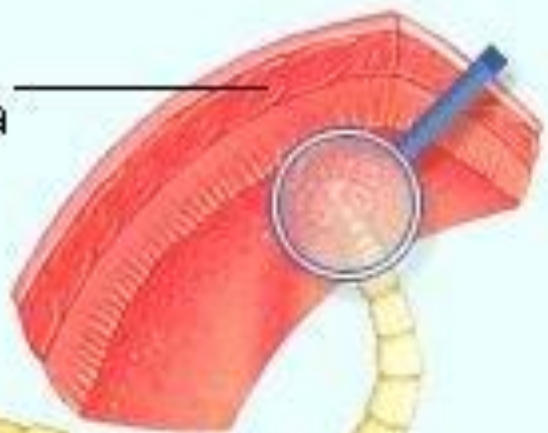
- Отсутствие своевременного лечения приводит к развитию осложнений, среди которых желчный **перитонит** (вызванный разрывами расширенных желчных протоков), гнойный **холангит** (воспалительные процессы в желчевыводящих путях), острый **панкреатит** (вызванный воспалительными процессами в поджелудочной железе) и рак печени.

Свиной цепень





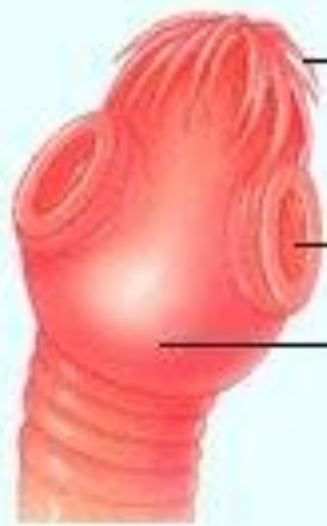
Стенка
кишечника



Венчик
крючьев

Присоска

Головка

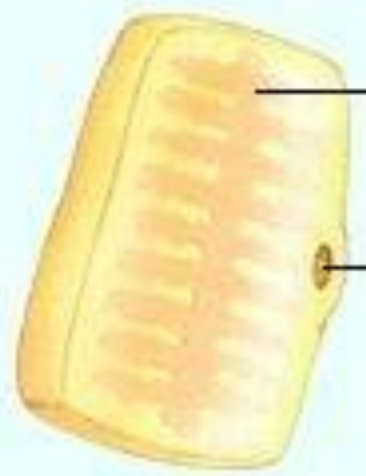


Сегменты



Матка

Половое
отверстие



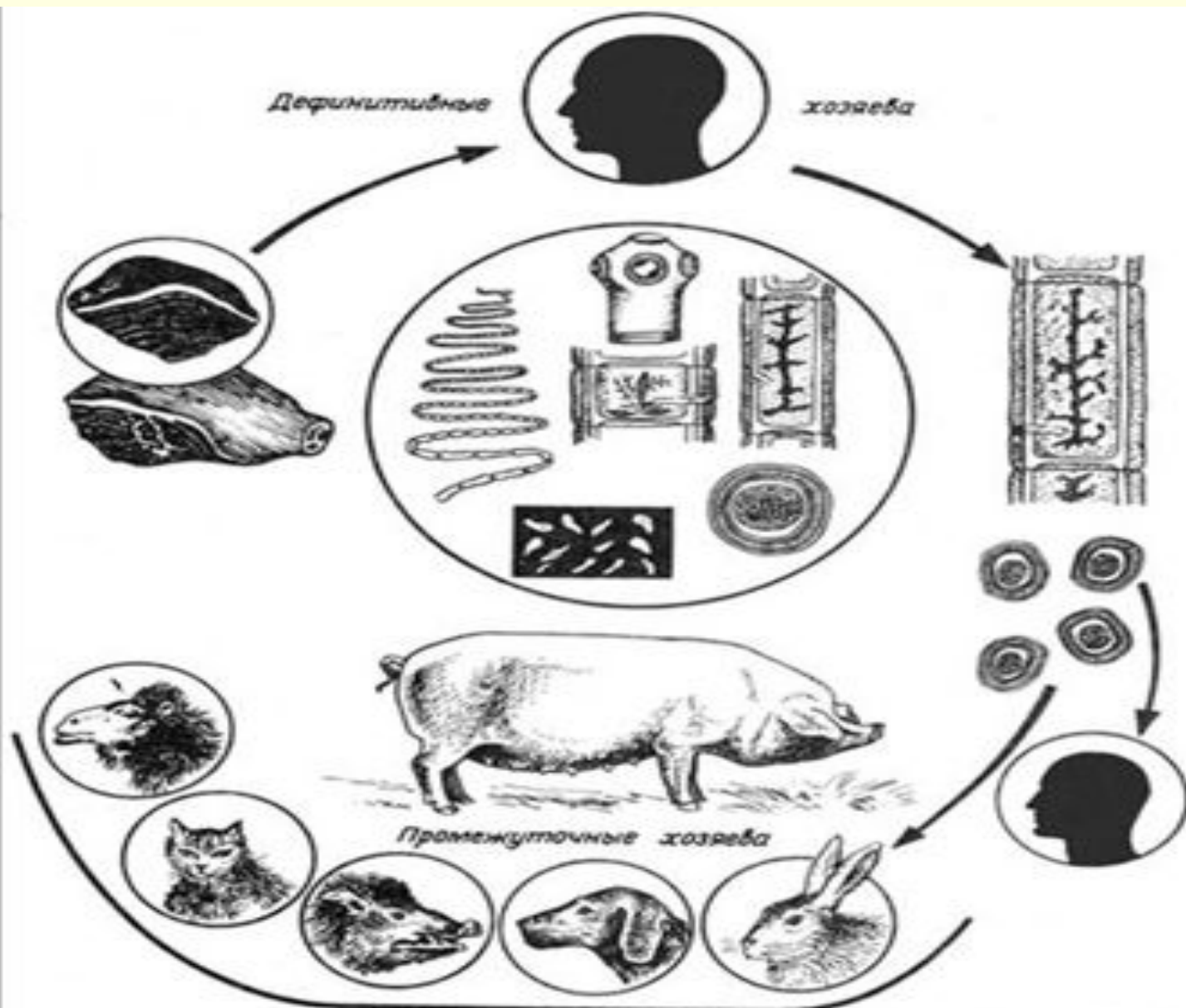


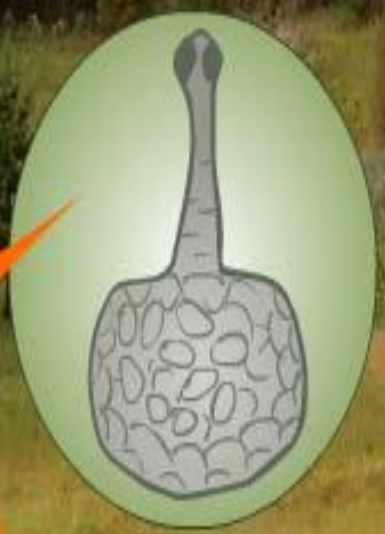
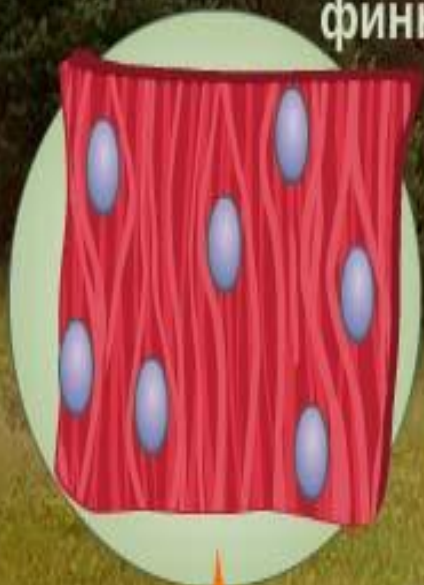
Схема цикла развития цепня свиного (*Taenia solium*)
(по К.И. Абуладзе, 1990).

Цикл развития.

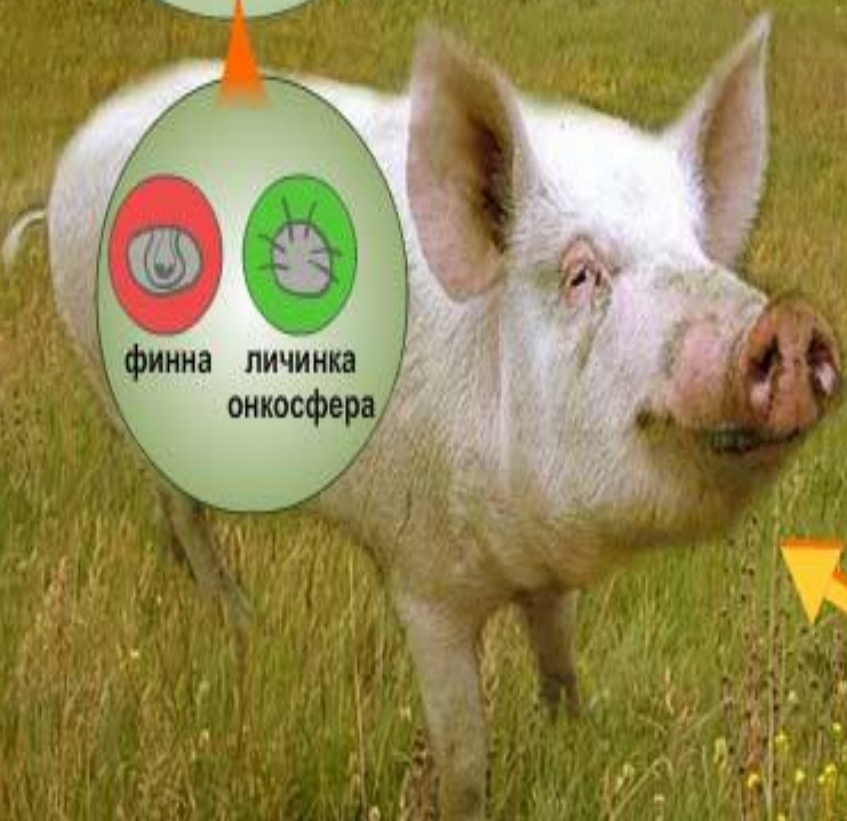
- **Цикл развития.** Свиной цепень паразитирует в тонком кишечнике человека. Членики выделяются во внешнюю среду с испражнениями. Если онкосферы заглатываются свиньями (при поедании ими загрязненного корма или фекалий больного человека), то в мышцах этих животных развиваются финны. Человек заражается при употреблении в пищу не подвергнувшегося достаточной термической обработке свиного финнозного мяса. В отдельных случаях человек может заразиться и онкосферами — через рот от больного или в порядке самозаражения (аутоинвазия) при попадании онкосфер в желудок из кишечника при рвоте, а также при употреблении в пищу немытых овощей, выращенных при удобрении почвы необезвреженными нечистотами. В результате заражения человека онкосферами финны (цистицерки) могут развиваться в подкожной клетчатке, мышцах, глазах и часто в головном мозге,

финнозное мясо

развитие червя из финны



взрослый червь



Источником заражения человека тениозом служит недостаточно обеззараженное мясо свиней и реже диких кабанов. Наибольшую опасность представляет свинина, не прошедшая ветеринарный

контроль.

- В желудке свиньи оболочка яйца цепня разрушается, и освободившиеся онкосферы активно проникают в кровеносную систему желудка или кишок и током крови разносятся по телу. Через 24—72 часа онкосферы оседают преимущественно в межмышечной соединительной ткани, где через два месяца превращаются в финну (цистицерк).
- Цистицерки превращаются во взрослых паразитов в кишечнике человека, где под действием пищеварительного сока и желчи происходит выворачивание головки, которая с помощью присосок прикрепляется к слизистой оболочке. Паразит начинает расти, формируя членики, и через 2—2,5 месяца достигает зрелости. Свиной цепень травмирует слизистую оболочку кишечника, продукты жизнедеятельности гельминта аллергизируют организм, кроме того, он поглощает питательные вещества и витамины хозяина.

- **Бычий, или невооруженный, цепень** (*Taeniarrhynchus saginatus*) в половозрелом состоянии паразитирует у человека, промежуточным хозяином служит крупный рогатый скот (отсюда название «бычий»). Паразит распространен почти во всех странах земного шара.
- Взрослая цестода достигает длины 4— 10 м; это один из самых длинных ленточных червей. Ширина конечных члеников— 5—7 мм. Головка, как и у всех цепней, несет четыре присоски, однако она не имеет хорошо развитого хоботка и лишена крючьев (отсюда название «невооруженный»). Стробила состоит более чем из тысячи члеников. Матка одного членика вмещает в себе до 175 тыс. яиц.



ANOFEL

- Взрослая особь свиного цепня представляет собой червя с лентовидным телом белого цвета, размерами от 1,5 до 6 м. Головка цепня микроскопических размеров (2-3 мм), имеет венчик крючьев и 4 присоски. За головкой расположена шейка, а за ней — членики, имеющие квадратную форму.
- От свиного цепня легче избавиться, чем от бычьего, но он гораздо опаснее, потому что может паразитировать не только в кишечнике человека.
- Финны этого гельминта могут находиться в мозге, печени и даже в глазах. Подобные случаи паразитирования цепня неизлечимы и часто заканчиваются смертью большого.

финны свиного цепня в мясе.



финны.

- Активно работая этими крючками, личинки свиного цепня проникают в кровь и переносятся в мышцы и другие органы. Там яйца преобразуются в личиночные пузырьки — цистицерки (финны). Это особая стадия развития всех ленточных червей, ее еще называют пузырчатой глистой. Внешне финна свиного цепня выглядит как пузырек размером с горошину, наполненный жидкостью.

Ранее для лечения применялся фенасал, экстракт мужского папоротника и семена тыквы.

Семена тыквы принимают в течение 1 часа внутрь натошак в постели – 300г сырых или предварительно высушенных семян, растертых в небольшом количестве воды с добавлением меда. Через 3 часа принимают слабительное и еще через 30 минут ставят клизму. Можно принимать в виде отвара – 500г измельченных семян на 450мл воды. Перед приемом семян тыквы проводится двухдневная подготовка – диета, на ночь принимается слабительное, а вечером ставится очистительная клизма