

# Песчаная

эфа

Выполнил ученик  
7 класса

Борунков Иван

Учитель Отряскина Т.А.



- Змея с довольно красивым именем эфа очень часто встречается в предгорьях и долинах Центральной Азии. Здесь об этой змее так много говорят, что эфа уже становится почти легендарной. Особенно много говорят о ее опасности для человека. Достаточно маленькой капли ее яда для того, чтобы убить целую роту солдат. Если эфа укусит, то человек обречен, даже если он выживет, то навсегда останется калекой.







- На самом деле, это не просто истории. Конечно, многое из всех разговоров про эту змею преувеличено, но правда в том, что ее яд действительно очень токсичный. Каждый год многие умирают от укусов эфы. Песчаная эфа занимает седьмое место в двадцатке самых опасных для человека змей. В Африке от ее яда погибает больше людей, чем от всех африканских змей вместе взятых.







Эфа — змея не очень крупная, в два раза меньше, чем кобра или гюрза, ее длина где-то 70-80 см. Самцы в среднем немного крупнее самок. Но, несмотря на маленькие, по змеиным меркам, размеры, эфу очень трудно не заметить. Она золотисто-песчаного цвета. По всему телу вырисовываются крупные белые пятна, с боку начерчен светлый зигзаг. Нижняя сторона светло-желтая, иногда с бурыми точками, расположенными в виде полосок, а на голове можно увидеть своеобразный крест.





- Эфа живет во всей северной Африке до Алжира, а на юге распространена до Абиссинии. Кроме того, встречается в Палестине, Аравии, Персии и на западе полуострова Индостан. Живет в бугристых песках, поросших саксаулом, в глинистых пустынях, зарослях кустарников, на речных обрывах и в развалинах. В благоприятных условиях эфа может быть весьма многочисленной. Например, в долине реки Мургаб на площади около 1,5 км за 5 лет змееловы добыли более 2 тысяч эф.







- Эфа — удивительная змея. Во многом она отличается от своих хладнокровных собратьев. Например, эфы могут не впадать в спячку, если зима не холодная. В январе могут спариваться. А к марту появляются маленькие змееныши, тогда как у других змей они появляются не раньше июня. Удивительно, но и яйца эфа не откладывает, рождает живых змеек. Самка приносит от 3 до 16 молодых рептилий длиной 10-16 см.





Несмотря на то, что эфа — одна из самых ядовитых змей, она редко нападает на живность, которая больше полевки. Чаще всего ее добычей становятся сороконожки, пауки, кузнечики, мошки. Может быть, это связано с тем, что эфа довольно шустрая, не может, как многие змеи, просто лежать на солнышке. А ведь для того, чтобы переварить крупную добычу, надо долгое время находиться в покое.

Для эфы характерно передвижение боком. Она отбрасывает голову в сторону, затем выносит заднюю часть туловища вперед и подтягивает переднюю часть туловища. Такой способ создает лучшую опору тела на сыпучем субстрате. Из-за такого способа передвижения на песке остается характерный след — отдельные косые полоски с крючковатыми окончаниями.







Эфа очень редко заползает в дома людей, но все же такое иногда случается. Подобные случаи зафиксированы в Египте. Особенно надо быть осторожными с развалинами или заброшенными домами. В 1987 году в Каире умерло трое детей, нашедших гнездо в заброшенном доме, где уже много лет никто не жил. Дети зашли в этот дом из любопытства и случайно потревожили прятавшееся там семейство эф. Змея, защищая свое только что родившееся потомство, напала на детей. Их не удалось спасти, так как яд подействовал очень быстро.

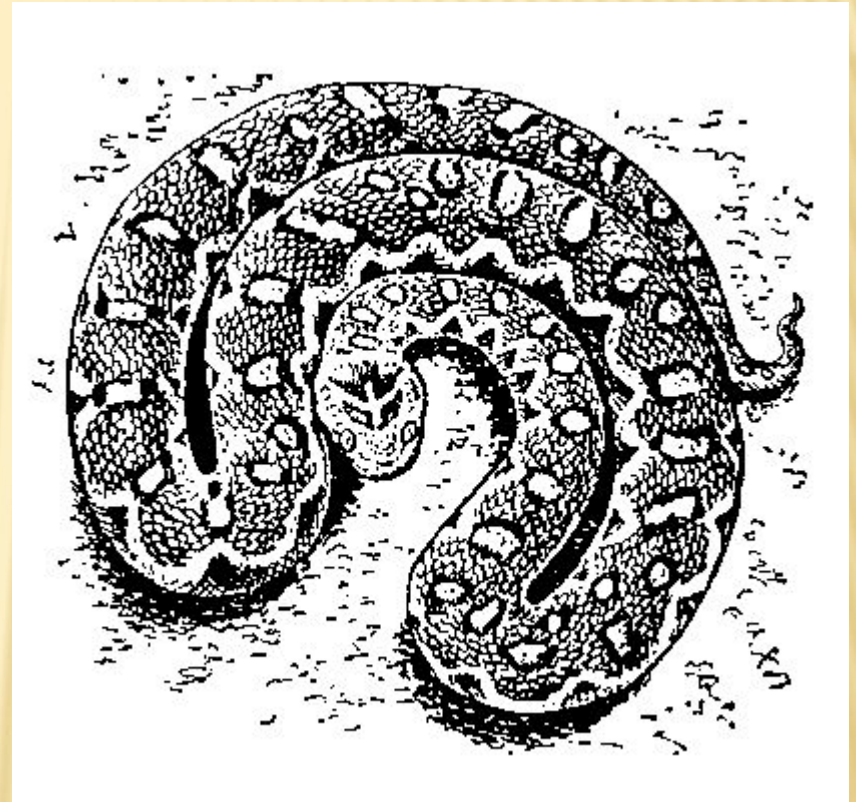
В Индии песчаная эфа очень распространена. Селится в той местности, где есть песчаная почва. Здесь ей приписывают большинство смертных случаев, причиненных укусами змей; особенно страдают от нее работники на полях.







- Хотя эфа и считается одной из самых опасных змей, но больше половины всех ее нападений произошли по неосторожности самого человека. Если змея подумает, что ей или ее потомству угрожает опасность, то будет яростно защищаться. Энергия, подвижность и быстрота, с которой защищается и нападает эфа, производят большое впечатление. Как только змея почувствует опасность, то начинает по-особому извиваться, образуя из своего тела два полулунных изгиба и держа голову готовой к нападению в середине одного из этих изгибов. При этом она ни минуты не остается спокойной, а постоянно вертится направо и налево. Змея остается в наступательном положении до тех пор, пока человек или животное находится вблизи и впивается зубами в каждый предмет, до которого может достать. Говорят, что она может делать прыжки высотой в половину ее тела. Поэтому лучше не приближаться к змее на расстояние меньше трех метров. Во время оборонительного положения эта змея еще издает характерный звук. Его песчаная эфа производит трением боковых чешуй.





# РЕСУРСЫ

---

- Сайт Википедия
- Яндекс
- [www.bing.ru](http://www.bing.ru)