

Задание 1. Выбрать:

1 вариант – питательные вещества;

2 вариант – продукты питания.

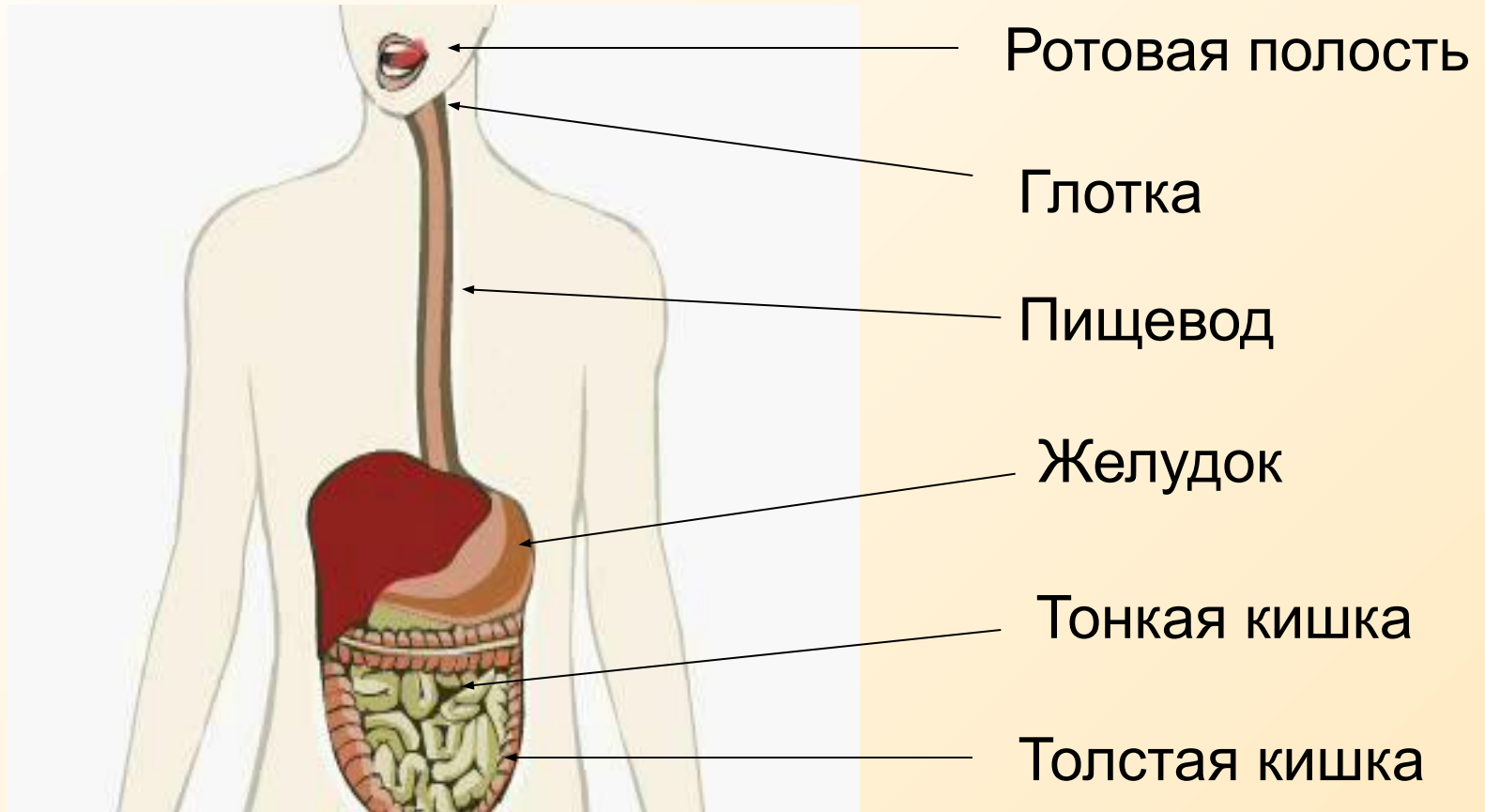
1. Мороженое. 2. Лимон. 3. Жирные кислоты. 4. Нуклеиновые кислоты. 5. Углеводы. 6. Хлеб. 7. Треска. 8. Сливочное масло. 9. Белки. 10. Глицерин. 11. Картофель. 12. Мясо. 13. Минеральные соли. 14. Аминокислоты. 15. Глюкоза. 16. Колбаса. 17. Жиры.

Задание 2. Установить последовательность органов пищеварительной системы:

а) желудок, б) толстая кишка, в) ротовая полость, г) тонкая кишка, д) пищевод, е) глотка.

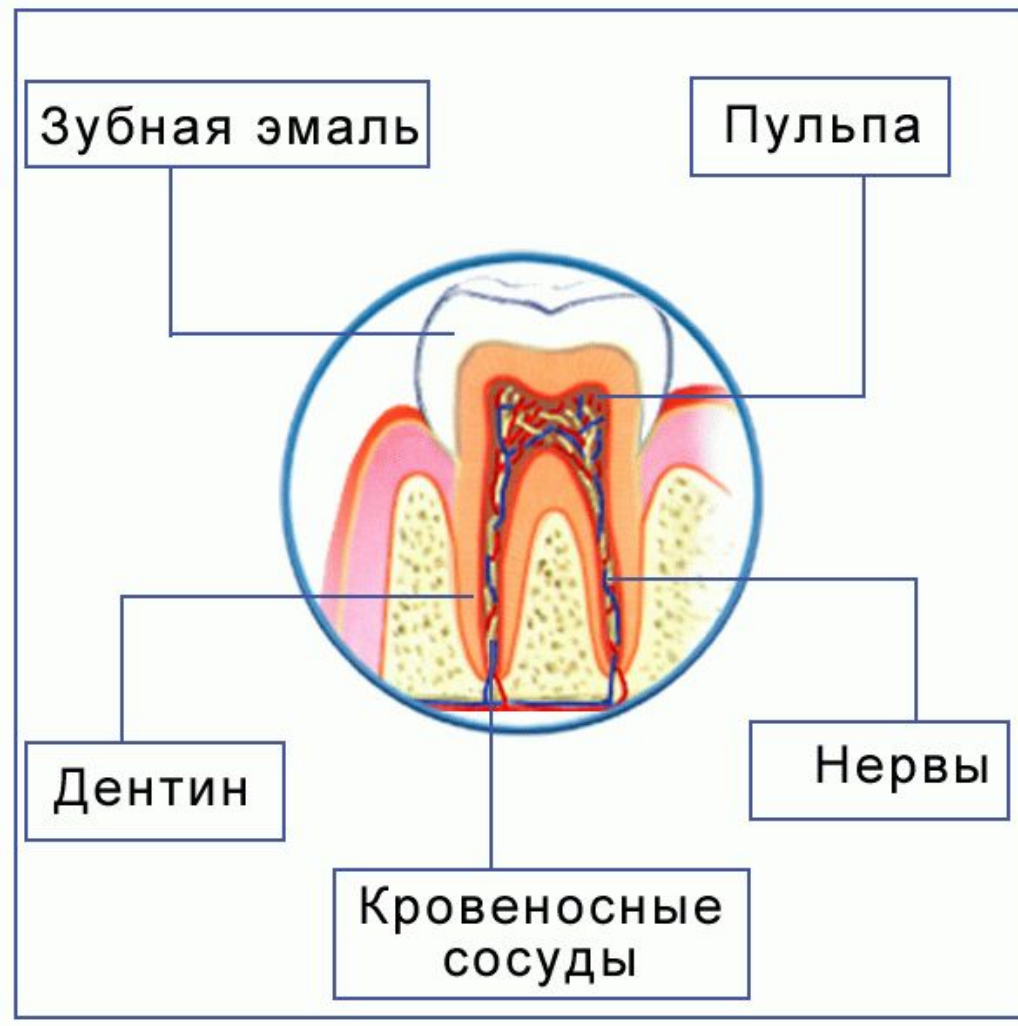
<p style="text-align: center;">Питательные вещества</p>	<p style="text-align: center;">Продукты питания</p>
<p>3. Жирные кислоты. 4. Нуклеиновые кислоты.</p> <p>5. Углеводы.</p> <p>9. Белки.</p> <p>10. Глицерин. 13. Минеральные соли.</p> <p>14. Аминокислоты. 15. Глюкоза.</p> <p>17. Жиры.</p>	<p>1. Мороженое.</p> <p>2. Лимон.</p> <p>6. Хлеб.</p> <p>7. Треска.</p> <p>8. Сливочное масло.</p> <p>11. Картофель.</p> <p>12. Мясо.</p> <p>16. Колбаса.</p>

Органы пищеварительной системы



Пищеварение в ротовой полости

Строение зуба



Гигиена ротовой полости



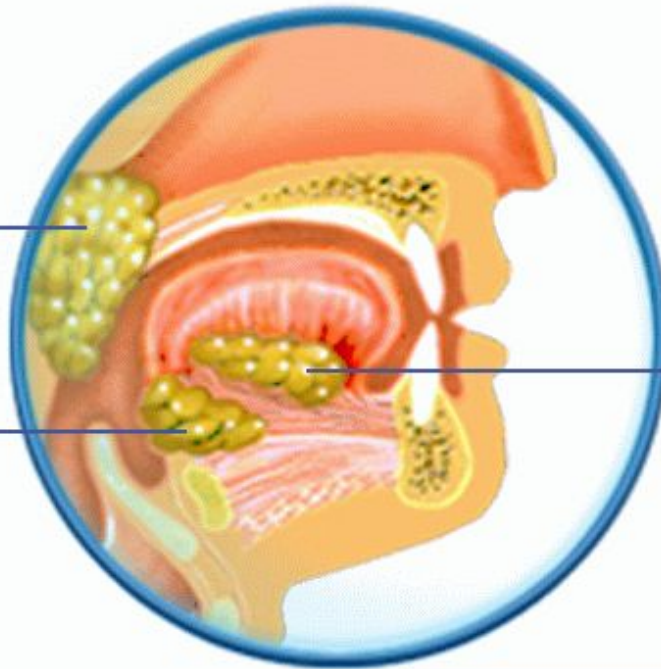
“Сто болезней входит
через рот”.

(Китайская пословица).

Слюнные железы

Околоушные
слюнные железы

Подъязычные
слюнные
железы



Подчелюстные
слюнные
железы

Состав слюны



Органические вещества входящие в состав слюны

1. *Муцины* – сложные белки, содержащие полисахариды, они придают слюне вязкость и клейкость, способствуют смачиванию и склеиванию пищевого комка и облегчают его проглатывание.

2. *Лизоцим* убивает микробы.

3. *Амилаза* является гидролитическим ферментом и расщепляет молекулы крахмала и гликогена с образованием мальтозы и сахарозы

Регуляция слюноотделения

- В состоянии **бодрствования** и покоя ежеминутно выделяются около 0,5 мл слюны, в основном слизистого типа;
- во время сна секреция значительно уменьшается.
- Многие вкусовые стимулы, особенно кислый вкус (вызванный кислотой), приводят к обильной секреции слюны;
- когда человек нюхает или ест любимую пищу, слюноотделение более выражено, чем при нелюбимой пище.

... Ещё в Древней Индии применяли “испытание рисом”. На суде для решения вопроса о виновности или невиновности подсудимому предлагали съесть сухой рис. Если он его съест, значит, он не виновен, если нет, то виновен.

Если человек нервничает, находится в стрессе, то у него "пересыхает" во рту, переработать рис без слюны не возможно.

Если человек не виновен и спокоен, процесс слюноотделения нормальный, рис смачивается слюной и проглатывается легко.

Этапы расщепления веществ в ротовой полости

1. Механическое измельчение пищи (язык, зубы).
2. Образование пищевого комка (слюна, язык).
3. Частичное расщепление углеводов (ферменты слюны).