

По страницам Красной книги
Якутии



Красная книга Республики Саха (Якутия)

В 2001 году вошли:

В первый том – 337 видов сосудистых растений, 13 – мохообразных, 7 – лишайников, 10 – грибов.

Во второй том – 13 видов насекомых, 3 – земноводных, 2 – рептилий, 62 – птиц, 21 – млекопитающих.



Башмачо́к
насто́ящий,
или Венéрин
Башмачо́к
насто́ящий

лат. *Cypripedium calceolus*

Научная классификация:

Царство: Растения

Отдел: Покрытосеменные

Класс: Однодольные

Порядок: Спаржецветные

Семейство: Орхидные

Подсемейство: Циприпедиевые

Род: Башмачок

Вид: Башмачок настоящий

Известны многие русские названия:

- адамова голова,
- башмачок известняковый,
- венерин башмачок жёлтый,
- кукушкины сапожки,
- марьин башмачок,
- петушки,
- сапожки.

- многолетнее травянистое растение, широко распространённое в Евразии от Британских островов до Тихого океана, вид рода Башмачок семейства Орхидные (Orchidaceae).

Ботаническое описание

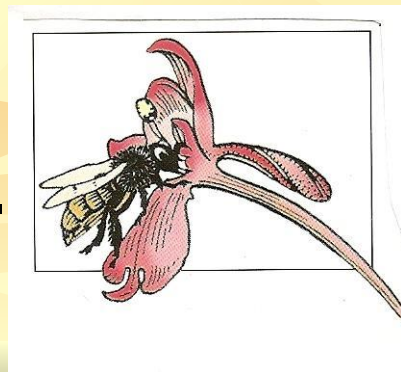


Корневище толстое, корни жесткие длинные.

Стебель высотой от 20 см достигает до полуметра.

Листья очередные сидячие в количестве от 2 до 5, широкие овальной или эллиптической формы с заострёнными концами и ровным краем.

Цветки крупные от 5 см, зигоморфные — формой похожи на башмачок, обычно одиночные, реже двойные. Цвет околоцветника преимущественно жёлтый, иногда красный, с оттенками бурого и чёрного. На вздутой губе цветка красные пятна или полосы. Цветёт в июне, только на 15—17 году жизни, опыляется насекомыми. **Плод** - сухая коробочка.



Обычно растение произрастает единичными экземплярами. Особенно хорошо оно растёт на влажных известковых почвах [66 дней].

Встречается в равнинных и горных лиственных, смешанных, реже хвойных и остепнённых лесах, на лесных опушках, лесных лугах и в зарослях кустарников.

Предпочитает хорошо увлажнённые, не заболоченные почвы, но встречается и на относительно сухих. Чаще отмечается в местах с умеренной освещённостью. Отличается морозостойкостью. Предпочитает нейтральные и щелочные почвы со значительным содержанием гумуса.



- Побегообразование начинается в апреле, в начале мая появляются бутоны, а середине мая — начале июня происходит цветение. Продолжительность цветения 2—3 недели. Опылённые цветки увядают на 2—3 день. Семена вызревают и высыпаются через 2—3 месяца.

Размножение

- семенное и вегетативное (с помощью корневищ). Первые три года проросток развивается под землёй получая питание в результате симбиотических отношений с грибом. На 3—4 год развивается первый зелёный лист. Зацветает на 17 году жизни.

Использование

Традиционно
культивируется из-за высоких
декоративных качеств.
Известно о лекарственном
применении народами
Сибири и в тибетской
медицине.



Охранный статус

Растение является объектом массового сбора людьми для букетов и с целью пересадки на садовые участки, что ведёт к повсеместному сокращению вида; существует опасность исчезновения этого вида во многих регионах России.

Башмачок настоящий

- первый представитель семейства Орхидные умеренного пояса, взятый под охрану (с 1878 года в Швейцарии), ныне охраняется во всех европейских странах. Вид Башмачок настоящий на территории России находится на грани исчезновения и занесён в Красную книгу России, РС(Я).

Стерх

Отряд Журавлеобразные –
Gruiformes

Семейство Журавлиные - Gruidae

Категории и статус. 1 категория.

Редкий, перелетный, гнездящийся
монотипный вид, представленный
восточной популяцией.

Занесен в Красные книги МСОП, СССР,
РСФСР, ЯАССР, РС(Я).

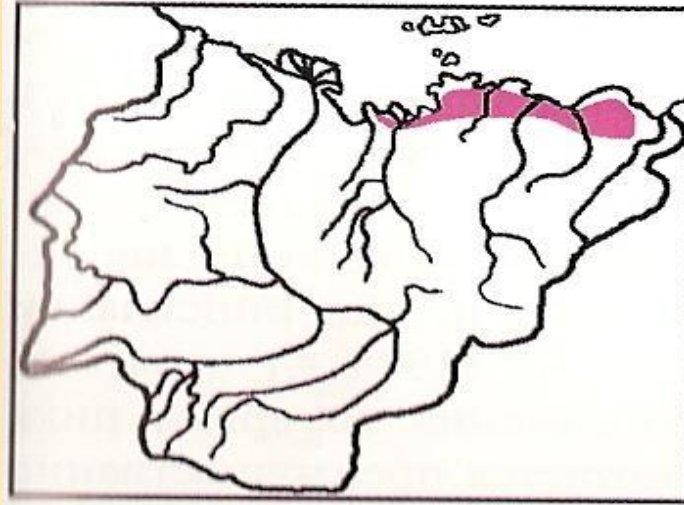
Стерх - *Grus leucogeranus*

Кыталык



- Внешний вид
- Окраска чисто белая, только первостепенные маховые перья черные. Передняя часть головы от клюва, включая глаз, не оперена и покрыта красной кожей. Ноги красные. Высота птицы – 120-140 см. Длина крыла – 535-680 мм, масса – 4900-6000 г.

Распространение



Эндемик — Сибири. Основной гнездовой ареал находится в Якутии в тундровой зоне между реками Яна и Алазея. В Центральной Якутии редко отмечаются во время сезонных пролетов. Редкий вид.

Образ жизни

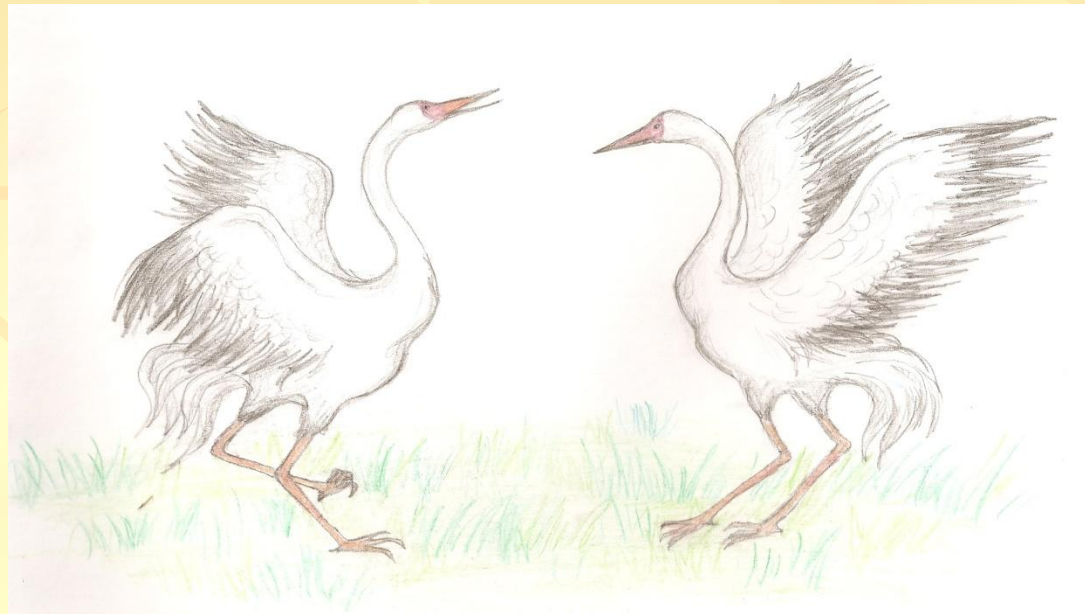
Гнездящаяся перелетная птица. Населяет заболоченные и богатые водоемами мохово-лишайниковые и кустарниковые тундры. Прилетает в мае. Улетает во второй половине сентября. Во время перелета держатся группами и стайками. Якутская популяция стерхов зимует в бассейне р. Янцзы.

Питание

Основу летнего питания составляют растительные корма, но весной и осенью нередко добывают леммингов и полевков.

Размножение

Половая зрелость с 6 – 7 лет. Пары постоянные.



Кладка с начала июня, состоит из 1 – 2 зеленовато-оливковых с красно-бурыми пятнами яиц. Насиживают обе птицы в течение 28 – 30 суток. В полуторамесячном возрасте птенцы поднимаются на крыло. Семья не распадается до следующей весны.

- Общая численность популяции до 3000 птиц на зимовке и до 2030 – в области гнездования.
- Современные угрозы – ограниченный ареал, критическая численность, сокращение мест обитания.
- В «холодные» годы птицы не размножаются. Подобные периоды проявляются через каждые 5-6 лет.
- Урон могут нанести пернатые хищники (серебристая чайка, сапсан, кречет), беспокойство со стороны человека и стада оленей.