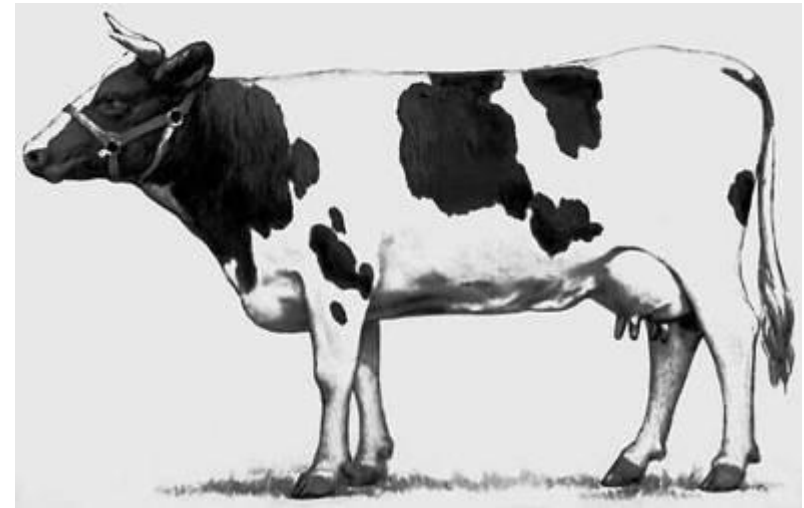


# Породы домашних животных

автор:  
учитель биологии  
МОУ «Синегорская СОШ»  
Томилова В.Н.

# Холмогорская порода

По приказанию Петра 1 впервые транспорты голландского скота были доставлены в Холмогоры в 1725 году. С 1865 по 1898 годы в Архангельскую губернию привезли для метизации местных коров 400 голландских быков. Масть холмогорских коров черно – пестрая, но бывает и почти белая, даже красная. При хорошем содержании и уходе коровы этой породы дают в год до *5 тысяч кг* жирного молока. **Масса тела** коров достигает **550 кг** и более, **масса тела быков – 1000кг**



# Ярославская порода

- **Ярославская** порода исконно русская. Порода выведена в 19 веке длительным отбором наиболее продуктивных животных в бывшей Ярославской губернии. В наши дни ярославские коровы распространены и во многих других областях. Существует 2 основные масти у ярославской породы: черная белоголовая и красная белоголовая. У тех и у других нередко белые «чулки», живот и конец хвоста. Но, по молочным качествам, коровы того и другого окраса не отличаются, поэтому в племенные книги допускаются коровы обеих мастей.



## Черно – пестрая порода

- Однако, не холмогорские и ярославские коровы самые многочисленные в нашей стране, а **черно – пестрые**, их 32% от общего числа (примерно 122млн. голов). Они выведены скрещиванием голландских коров с местными коровами. Как самостоятельная порода утверждена в 1959 году. В лучших племенных хозяйствах черно – пестрые коровы дают за лактацию, в среднем **5000 – 6000 литров молока, а рекордисты до 10000 – 12000 литров**

# Красная степная порода

- **Красная степная порода** была выведена в конце 18 века, на территории нынешней Запорожской области. Скот этой породы неприхотлив к кормам, высокомолочный, хорошо приспособляется к разным климатическим условиям. Пасти его можно даже в засушливых степях, у него стойкий иммунитет к болезням. Разводят его на Украине, Молдове, Грузии и других республиках.



# Костромская порода



- **Костромская** – молодая порода, утвержденная официально только в 1945 году. **Масть светло – или темно – серая**. Порода выведена в хозяйствах Костромской области. Исходным материалом были стада Николо – Бабаевского монастыря. С середины прошлого века в монастырское хозяйство завозились альгаузские и швицкие быки. Полученные от них метисы скрещивались с местным и ярославским скотом. Особую роль в формировании костромской породы сыграло стадо племколхоза «Караваново». В этом стаде получены очень высокие средние годовые удои – **до 6 тысяч литров в год, а от лучших коров даже 16 тыс. кг\год** (за период лактации, то есть когда корова дает молоко, он продолжается 280 – 320 суток).

# Шортгорнская порода коров

- Шортгорнская – это английская порода, основной поставщик первосортной говядины, стада этих коров пасутся на всех континентах. Масть красная или белая. Средний вес быка 850 – 1000 кг, один бык может дать 1 тонну мяса.
- Посчитайте, сколько человек можно прокормить мясом одного быка, в течение года, если в год, в среднем, человек съедает примерно 60 кг мяса?

# Арабский скакун

- Верховые лошади ценятся за скорость бега и покладистый характер. Это изящные, легкие, быстрые кони. Таковы лошади породы арабская чистокровная. Родиной этой лошади являются оазисы и пустыни Аравийского полуострова.





# Владимирский тяжеловоз

- **Тяжеловозы.** Лошади предназначены для перевозки тяжелых грузов до нескольких тонн. Этим лошадям нужна не скорость, а сила и выносливость. Выведенные в конце 18 века в Западной Европе, тяжеловозы попали в Россию лишь в 19 веке. Но на Руси с древних времен существовали рабочие лошади, напоминающие своим телосложением тяжеловозов. Таков, вероятно, был конь, на котором ездил богатырь Илья Муромец. К тяжеловозам относится владимирский тяжеловоз и першероны



# Украинская степная белая порода свиней

- Свиноводство.
- Одним из предков свиней считают дикого кабана, широко распространенного по всей Южной Европе, Северной Америке и умеренных широтах Азии. Свиньи неприхотливы к корму, быстро растут, плодовиты (самка приносит по 10 – 12 и более поросят), (рис. 337, стр. 230). К лучшим породам свиней относится украинская степная белая, выведенная академиком М.Ф. Ивановым. Масса тела этих свиней достигает 200 – 300 кг. От свиней получают мясо, сало, шкуру.



# Украинская степная белая порода свиней



# Мериносы

- Страной наиболее успешного разведения овец была Испания, где разводили породу тонкорунных овец – мериносов. Во многих странах Европы к тому времени тонкорунное овцеводство исчезло. Королевским постановлением вывоз тонкорунных овец из Испании был запрещен. Только с 18 века испанцы стали продавать мериносов в другие страны, где позднее появились другие породы тонкорунных овец (из «Мифов Древней Греции»). Шерсть у **мериносов** тонкая, мягкая, пуховая. С баранов настригают этой дорогой шерсти 8 – 12 кг за год. От овец асканийской породы (выведенной М.Ф. Ивановым) настригают –31,7 кг шерсти за год, рекордное количество.

# Каракульская и цигайская порода овец

- Из шерсти мериносов ткют костюмные ткани и вяжут джерси. От овец **каракульской** породы получают каракуль (шкурки новорожденных ягнят). От **цигайских** (полугрубошерстная порода) получают цигейку и ее лучший сорт мутон. Шкурки этих овец стригут по определенному образцу, из них делают меховые шубы, называемые манто. Наиболее красивые, прочные, теплые грубошерстные овчины, дают овцы исконно русской породы – романовской. Их шкуры лучший материал для пошива дубленок, полушубков, шуб. Овцы этой породы очень плодовиты, если другие овцы приносят по 1 –2 ягнятам, то романовские – 2-3, иногда 6-8 ягнят.



# Курдючная порода овец

- **Курдючная** порода овец дает сало (жир). Хвост у овец короткий, а жир откладывается на ягодицах – курдюк до 20 кг весом. Хвост некоторых длинножирнохвостых овец волочится по земле, чтобы он не истирался о землю и камни, к овце привязывают небольшую одноосную тележку на колесах. Хвост лежит на этой тележке.



Спасибо за внимание!