

*Тема: Появление человека
разумного*

Задачи:

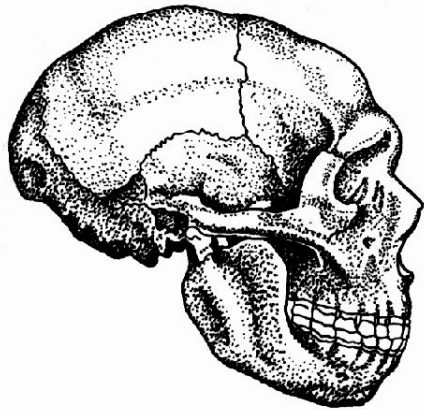
Дать характеристику палеоантропам и
неоантропам

Древние люди, палеоантропы



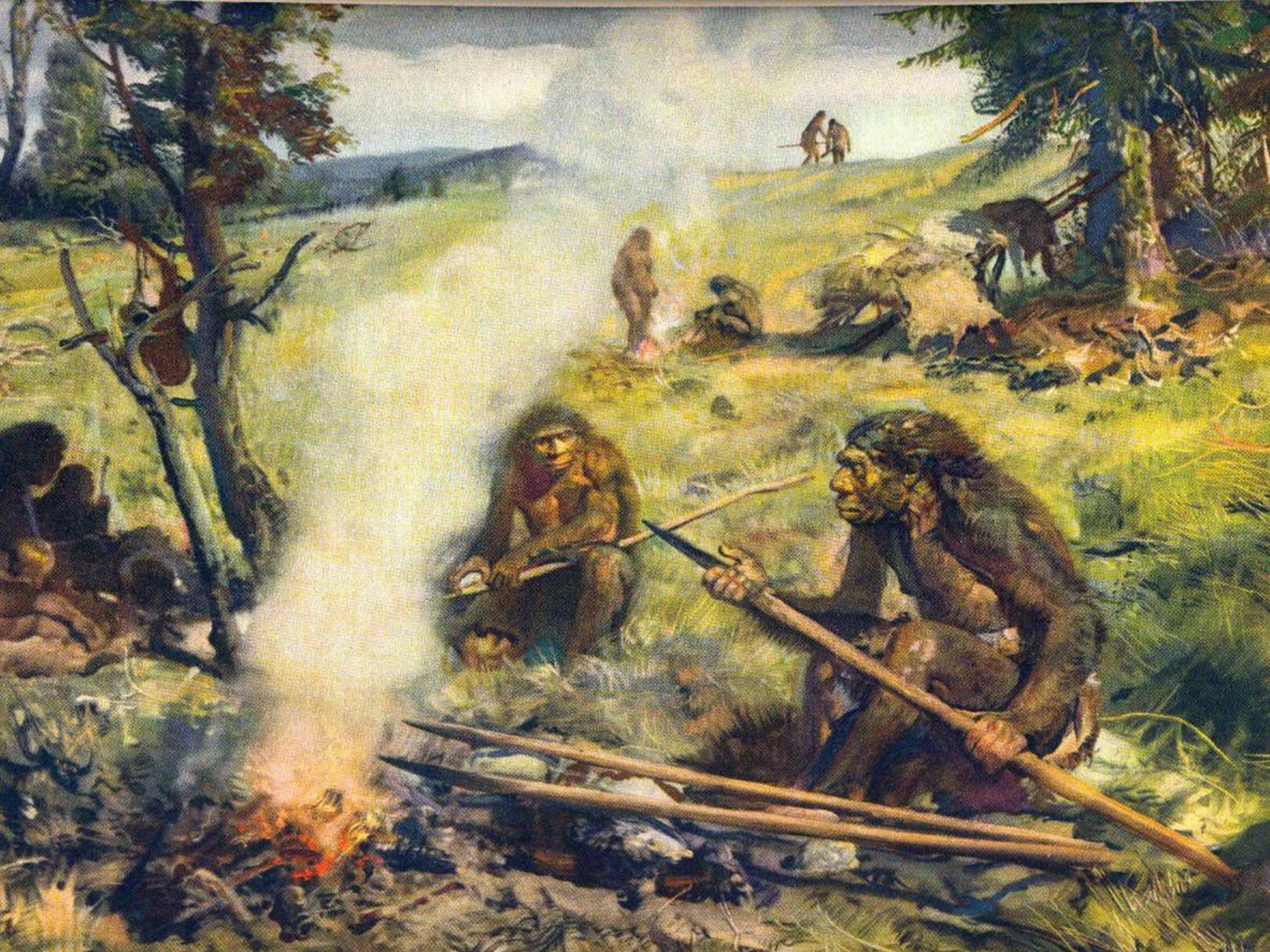
В процессе становления человечества различают три периода: древнейшие люди (архантропы), древние люди (палеоантропы), новые люди (неоантропы).

Древние люди, палеоантропы

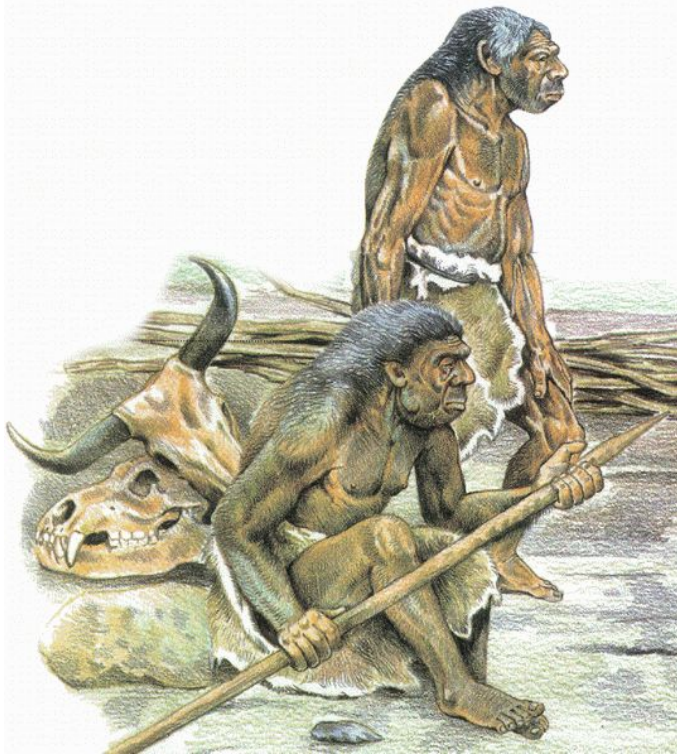


Первые палеоантропы, древние люди, впервые появились в Европе от одной из групп особей человека прямоходящего, были найдены в 1856 году на территории Германии в долине реки Неандер и были названы *неандертальцами*. Останки неандертальцев позднее были обнаружены более чем в 400 местах в Европе, Азии, Африке.

Жили они 250 — 30 тыс. лет назад, в ледниковую эпоху, в пещерах, группами по 50-100 человек. Средний рост 155-165 см, объем мозга составлял 1400-1450 см³, но лобные доли были слабо развиты. Подбородочный выступ отсутствовал, речь, вероятно, была зачаточной.



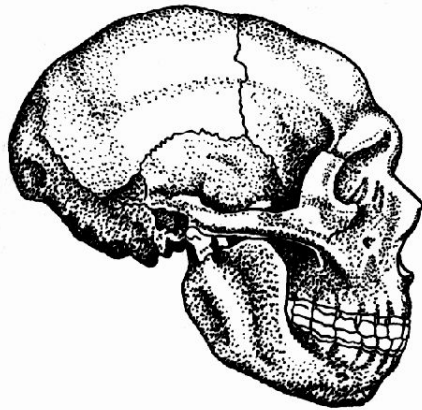
Древние люди, палеоантропы



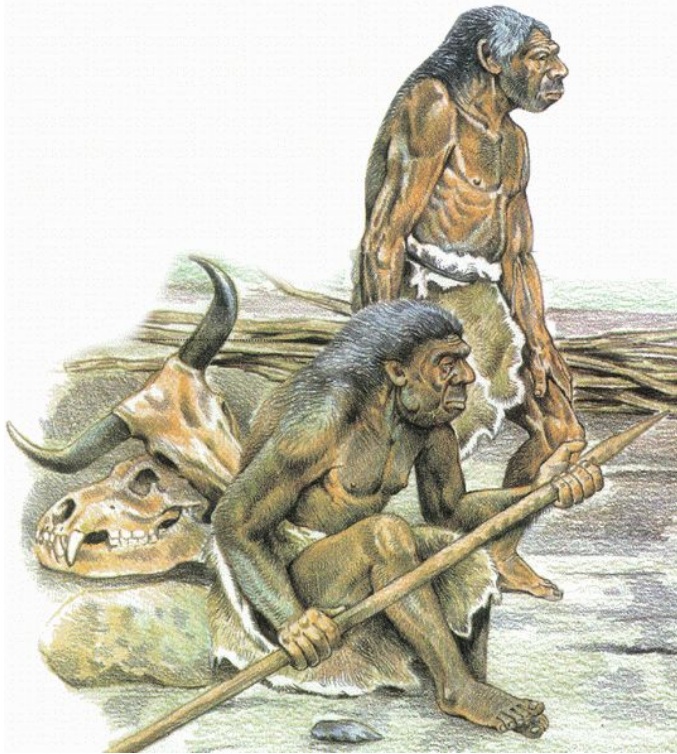
Одевались они в шкуры, **умели поддерживать и добывать огонь**, изготавливали более сложные кремниевые и костяные орудия. Охотились даже на таких крупных зверей, как мамонты, шерстистые носороги. Людей этого типа относят к виду **человек разумный неандертальский**.

Различают две основные линии неандертальцев, которые произошли от популяций человека прямоходящего.

Европейская линия характеризуется мощным физическим развитием, слабо развитым подбородочным выступом, крупными зубами, сплошным надглазничным валиком, невысоким лбом и низким затылком.



Древние люди, палеоантропы

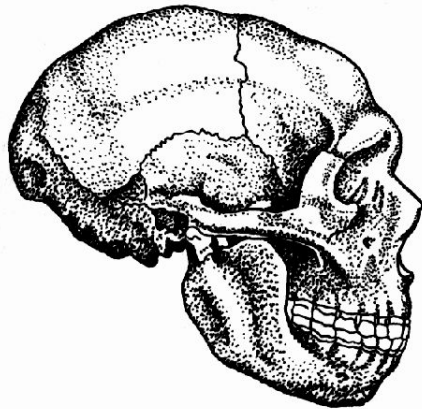


Азиатская линия характеризуется более изящными чертами — меньше надглазничный валик и зубы, **более высокий лоб и лучше развит подбородок.**

Это говорит о том, что социальные отношения в этой линии были сильнее.

Анализ митохондриальной ДНК говорит о том, что общий предок человека разумного неандертальского и человека разумного — человек прямоходящий, жил около 500 тыс. лет назад.

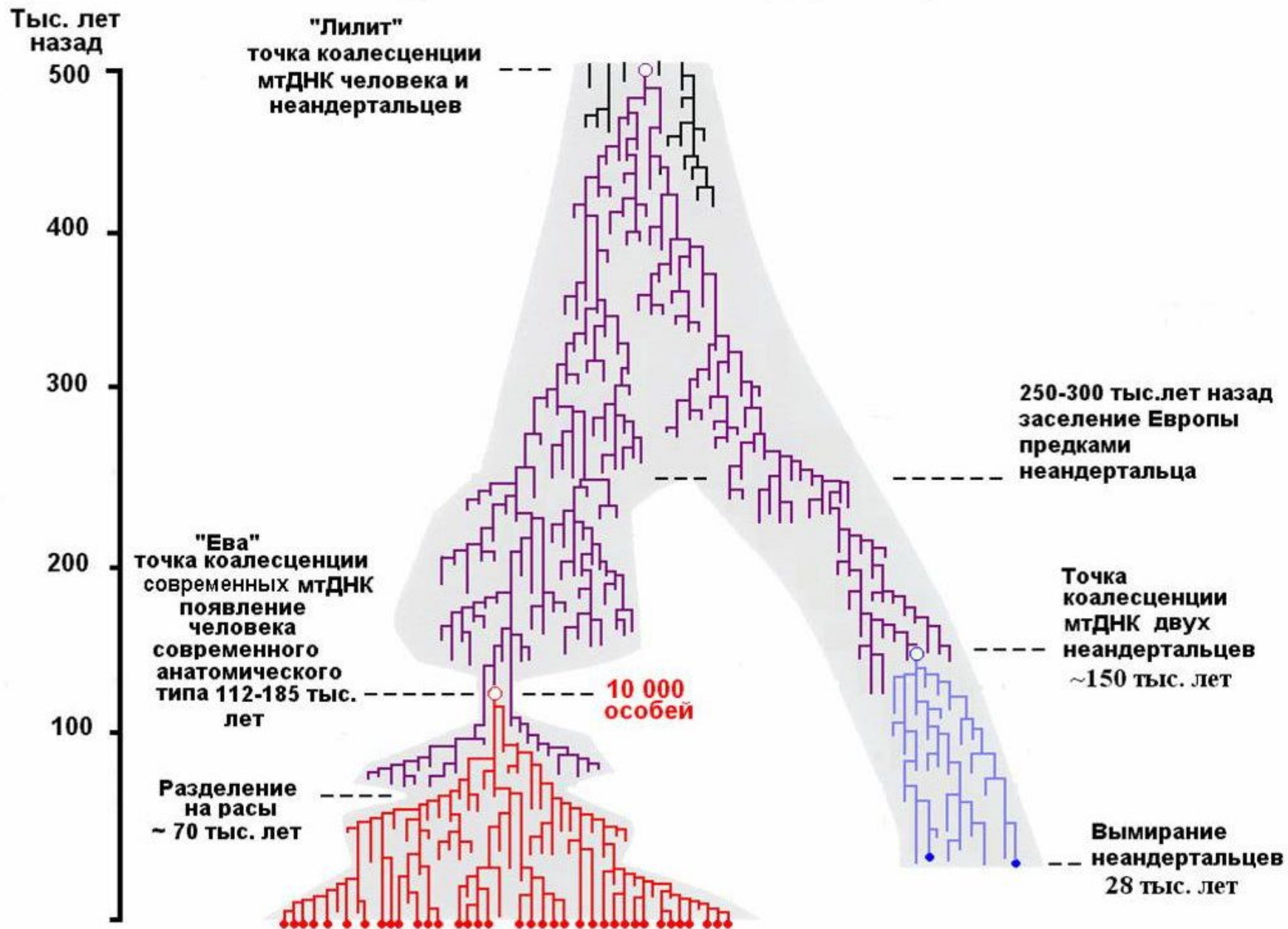
От группы прямоходящих, ушедших в Европу произошли неандертальцы, от группы прямоходящих, оставшихся в Африке, около 300-200 тыс. лет назад произошел человек современного типа.



NATIONAL
GEOGRAPHIC



Реконструкция популяционной истории по мтДНК человека и неандертальца



2. Древние люди, палеоантропы



2. Древние люди, палеоантропы



2. Древние люди, палеоантропы

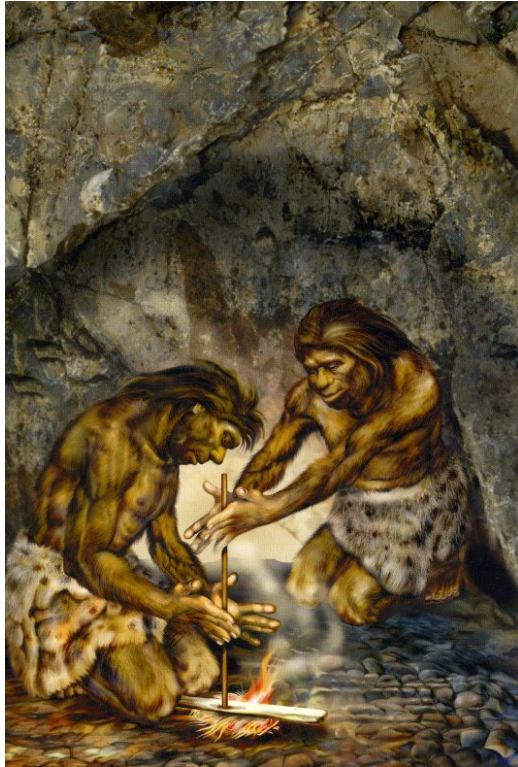


Среди неандертальцев были и каннибалы....

2. Древние люди, палеоантропы



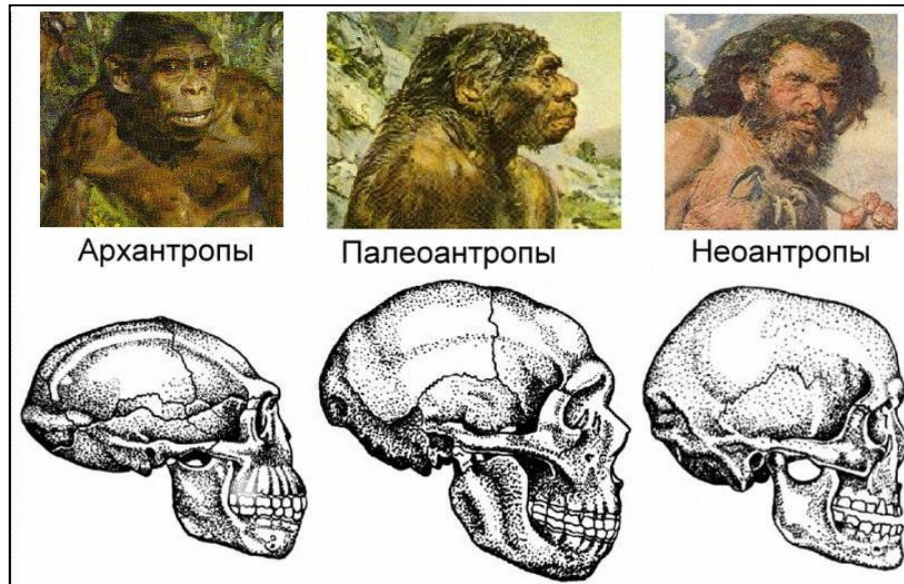
2. Древние люди, палеоантропы



Люди современного типа, неантропы

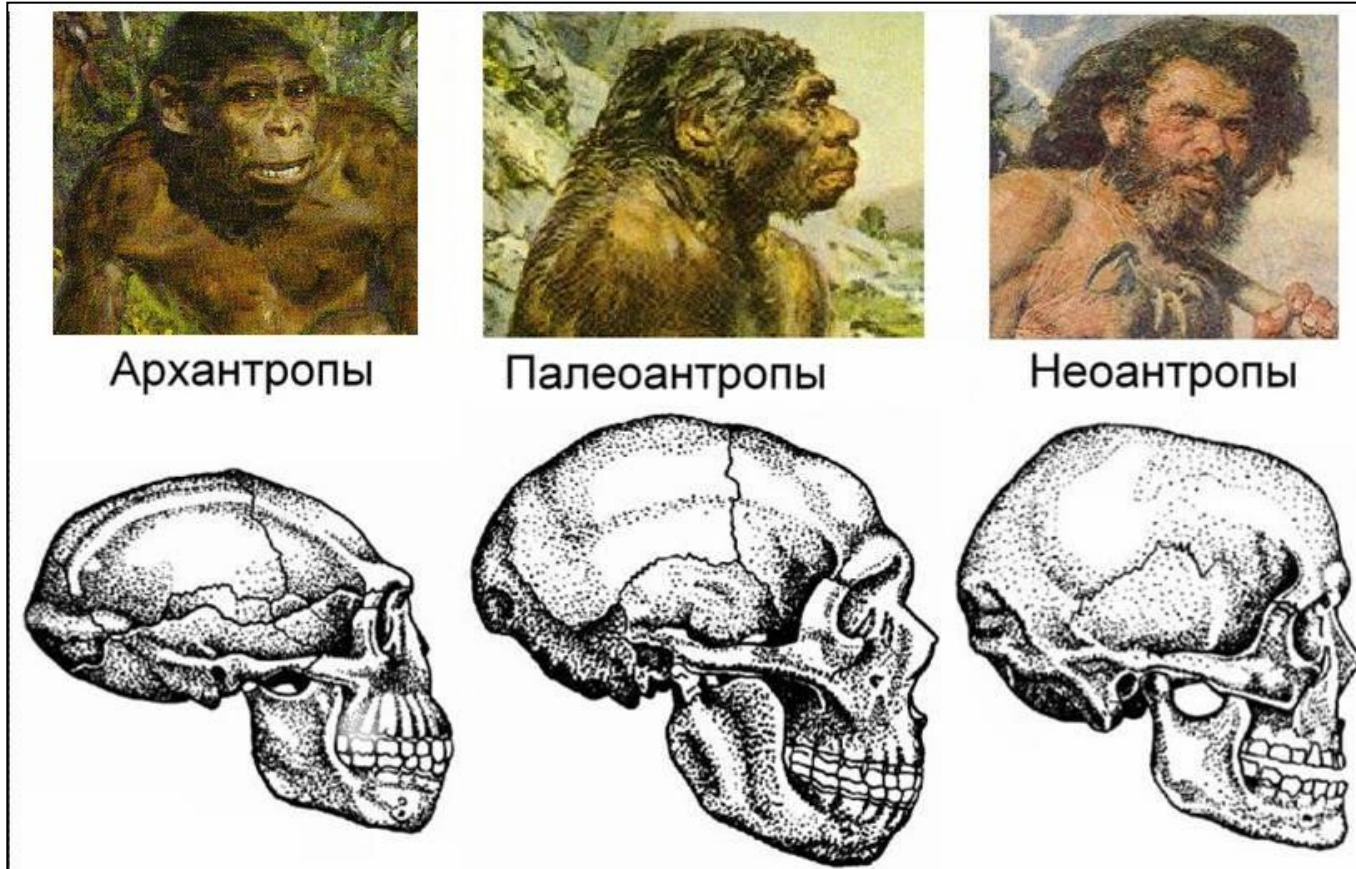


Люди современного типа, неантропы



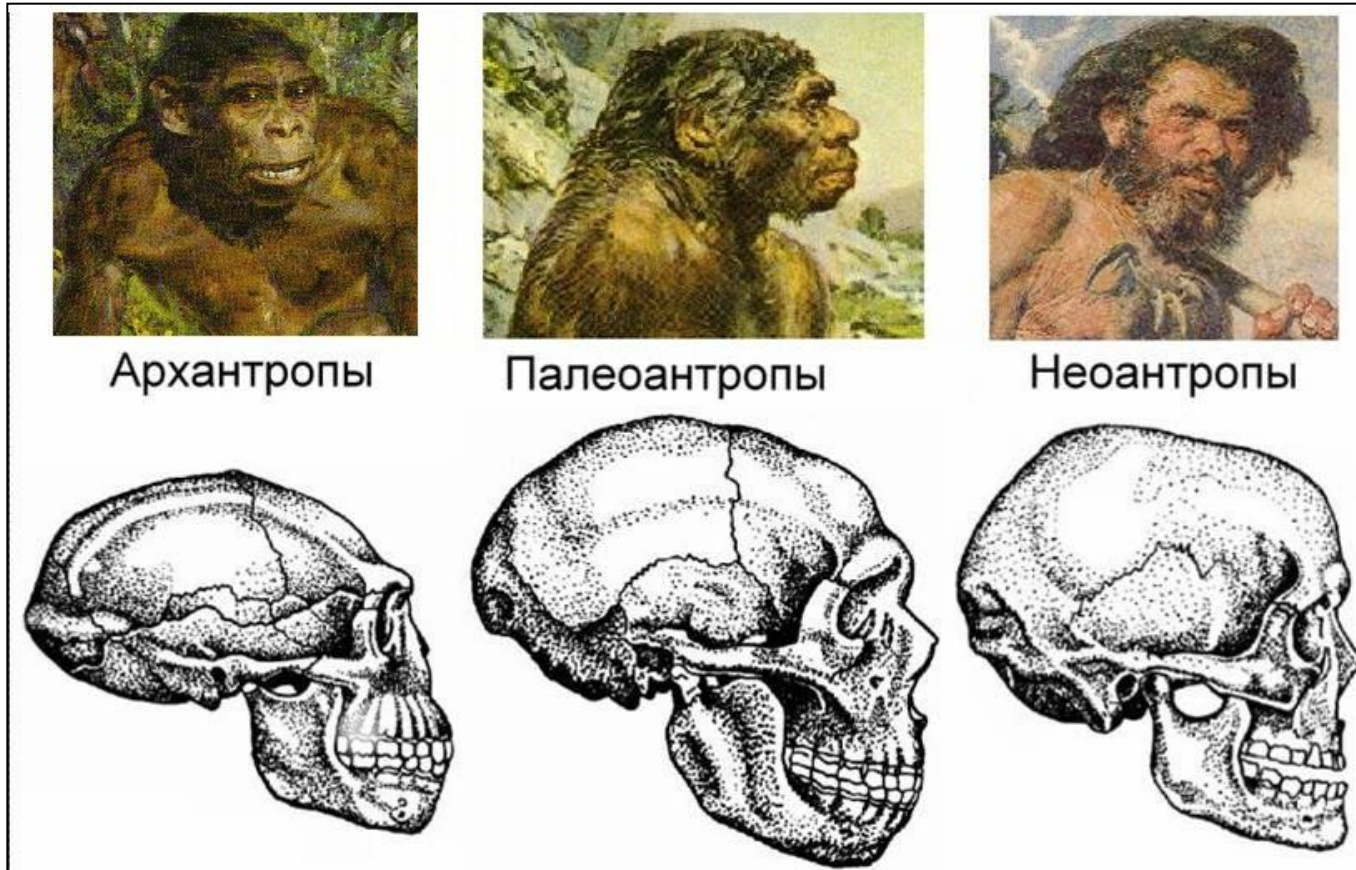
Неантропы. От группы прямоходящих, оставшихся в Африке, около 200 тыс. лет назад произошел человек современного типа. 40 тыс. лет назад кроманьонцы пришли в Европу. Впервые останки древнего человека современного типа были обнаружены в 1868 в пещере Кро-Маньон во Франции. Кроманьонцы были выше неандертальцев, их рост достигал 180 см, объем мозга до 1600 см^3 , череп не отличался от черепа современного человека, высокий лоб, подбородок на нижней челюсти свидетельствуют о хорошо развитом *логическом мышлении и речи*.

Люди современного типа, неантропы



Впоследствии сходные ископаемые формы людей были найдены во многих странах Европы, Азии, Африки. Последние данные говорят о том, что предковые формы человека современного типа появились около 300 тыс. лет назад.

Люди современного типа, неантропы



В Европе, Восточной Азии, Африке были найдены черепа с высоким лбом, небольшими зубами, округлым затылком и объемом мозга около 1300 см^3 , возраст этих черепов 300-100 тыс. лет. Видимо различные группы человека прямоходящего дали две линии – одна линия привела к появлению неандертальцев в Европе, другая – к появлению людей современного типа в Африке.

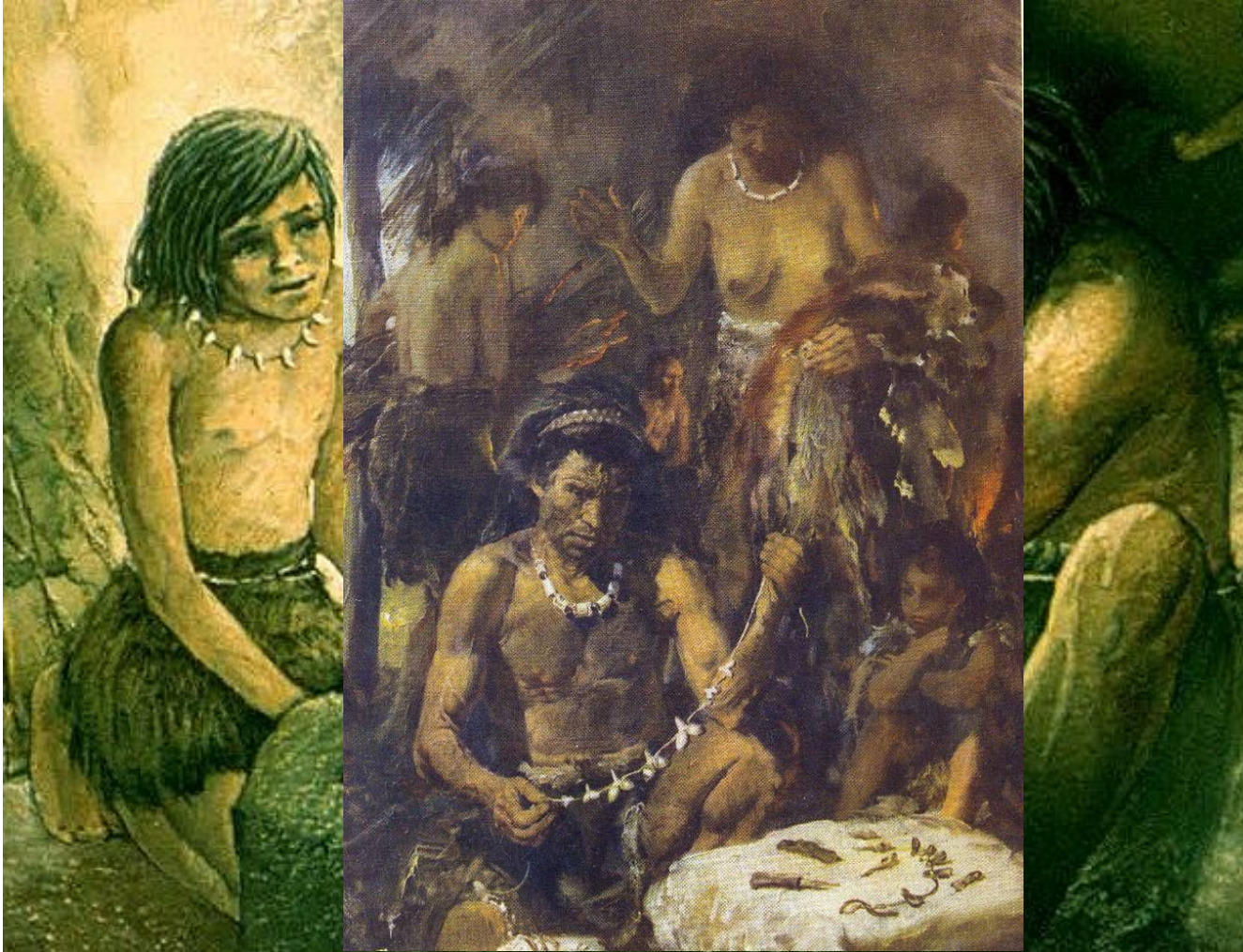
Люди современного типа, неантропы



Люди современного типа, неантропы



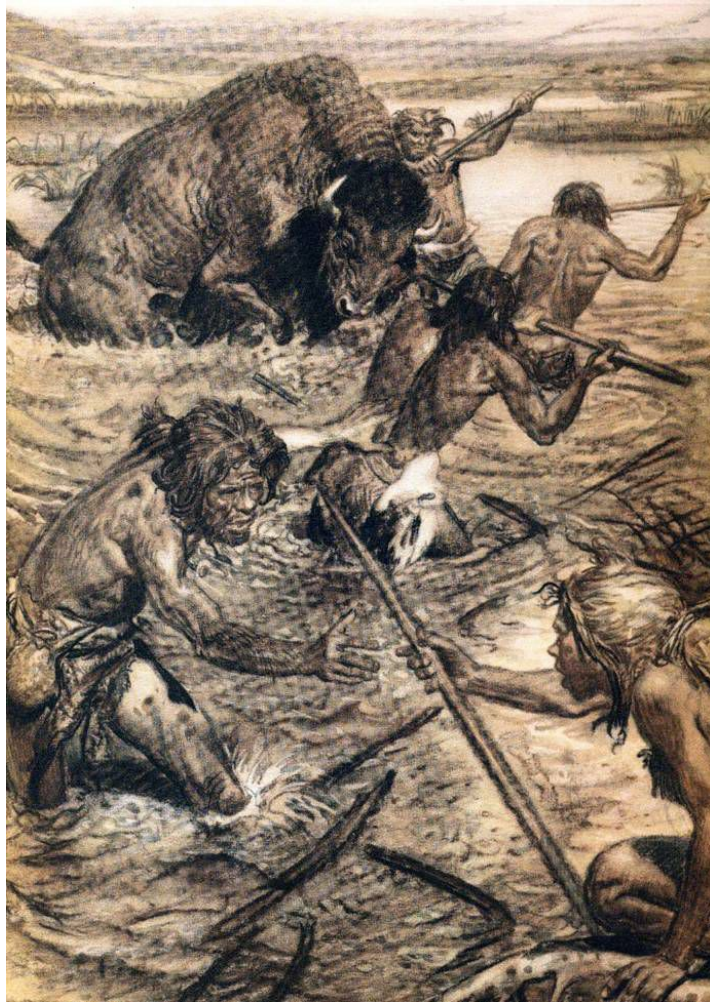
Люди современного типа, неантропы



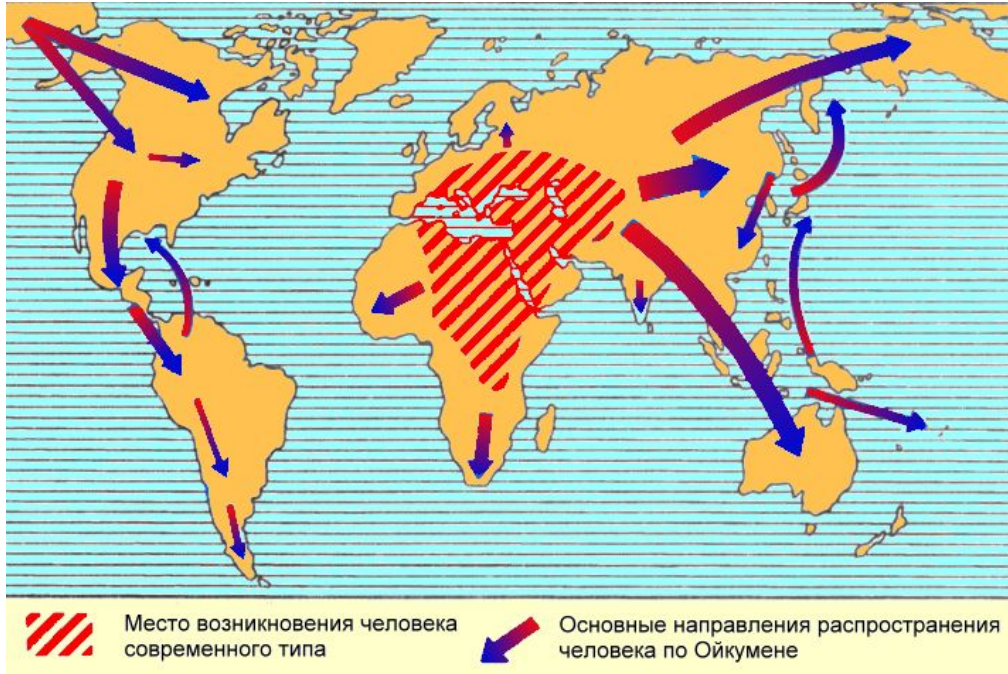
На этом этапе возникает искусство. Каменные и костяные скульптуры, рисунки первых художников выполнены с удивительным для того времени мастерством.







Люди современного типа, неантропы

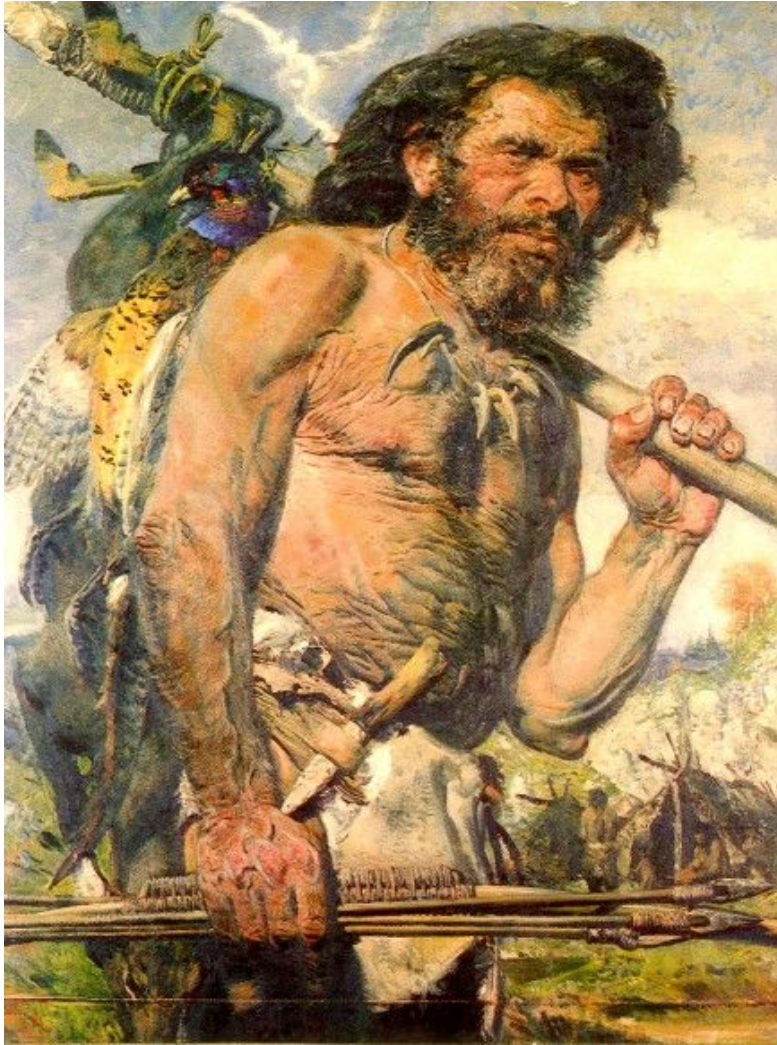


Прародиной человечества, местом, где протекали самые ранние стадии антропогенеза, Ч. Дарвин назвал Африку. Современные антропологи указывают более точное место — Восточную Африку, где местность и климат наиболее благоприятен для существования гоминид.

К тому же в некоторых местах Восточной Африки близко к поверхности подходят залежи урановых руд, которые индуцировали различные мутации у австралопитековых.

В дальнейшем кроманьонцы расселились по всем материкам.

Люди современного типа, неантропы



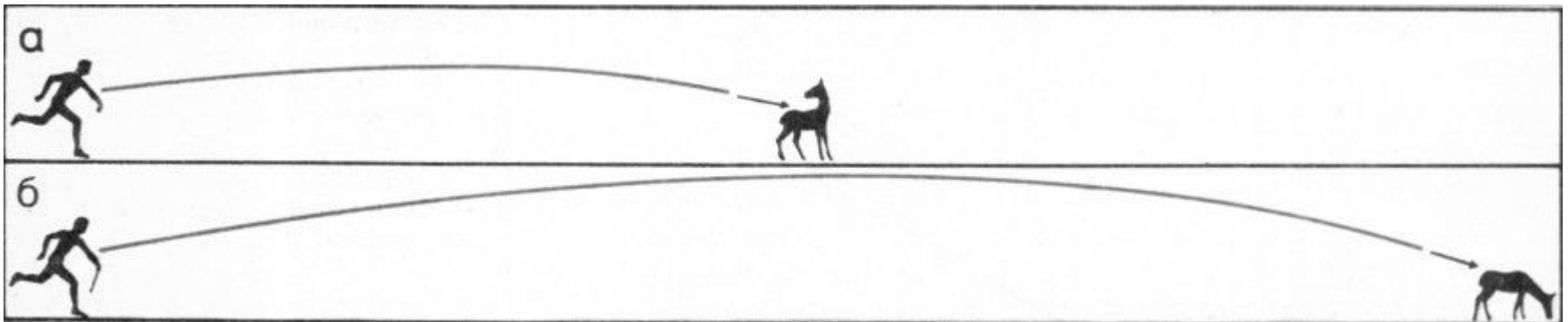
Кроманьонцы внешне не отличаются от современных людей. В их пещерах найдены наконечники стрел, копий, гарпунов, изделия из рога, кости и камня. Как и неандертальцы, они были искусными охотниками, исчезновение многих животных произошло по их вине.

Уменьшение диких животных способствовало переходу от охотничьего сообщества к сельскохозяйственному.

Люди современного типа, неантропы



Обычно охотник может метнуть длинное копье на 64 м, расстояние, на котором можно поразить добычу - 14 метров.
Копьеметалка помогает метнуть копье на 137 м., поразить жертву на расстоянии 27 м.



Люди современного типа, неантропы



Уменьшение количества диких животных привело к развитию земледелия и скотоводства.

 NATIONAL
GEOGRAPHIC



Подведем итоги:

Временные рамки существования палеоантропов:

250 тыс. — 28 тыс. лет.

Расхождение на неандертальцев и людей современного типа по данным анализа митохондриальной ДНК произошло:

500 тыс. лет назад.

Временные рамки существования архантропов:

2 млн. — 200 тыс. лет.

К древним людям (палеоантропам) относятся:

Неандерталец.

К людям современного типа (неоантропам) относятся:

Кроманьонец.

Средний объем мозга древних людей (палеоантропов):

1200—1400 см³.

Повторение:

Средний объем мозга людей современного типа (неоантропов):
1400—1600 см³.

Для неандертальцев характерно:

Подбородочный выступ отсутствовал.

Объем мозга около 1400 см³.

Могли добывать огонь.

Речь зачаточная.

Неандертальцы относятся к виду и подвиду:

Человек разумный неандертальский.