

*Появление жизни и
происхождение человека.
Человекообразные
обезьяны.*



Цель работы:

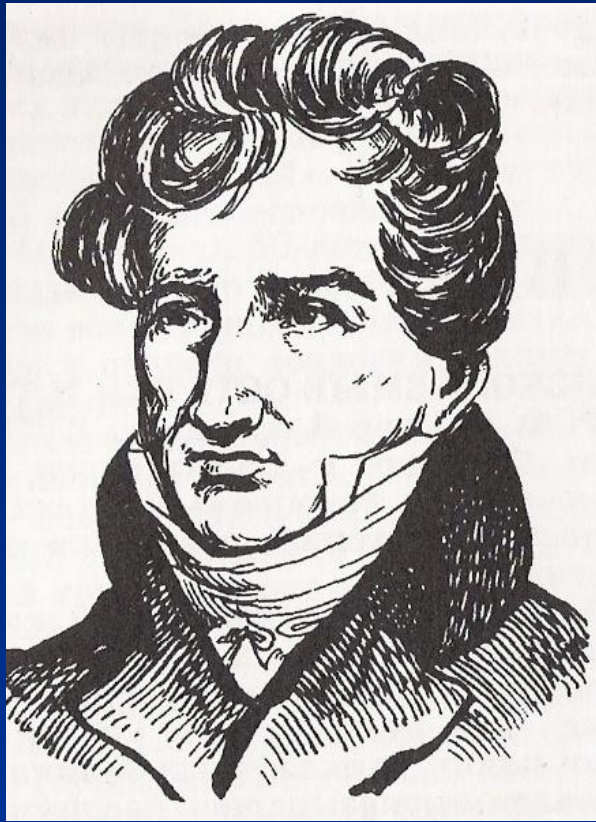
Узнать об истории
происхождения человека на
Земле.



Задачи:

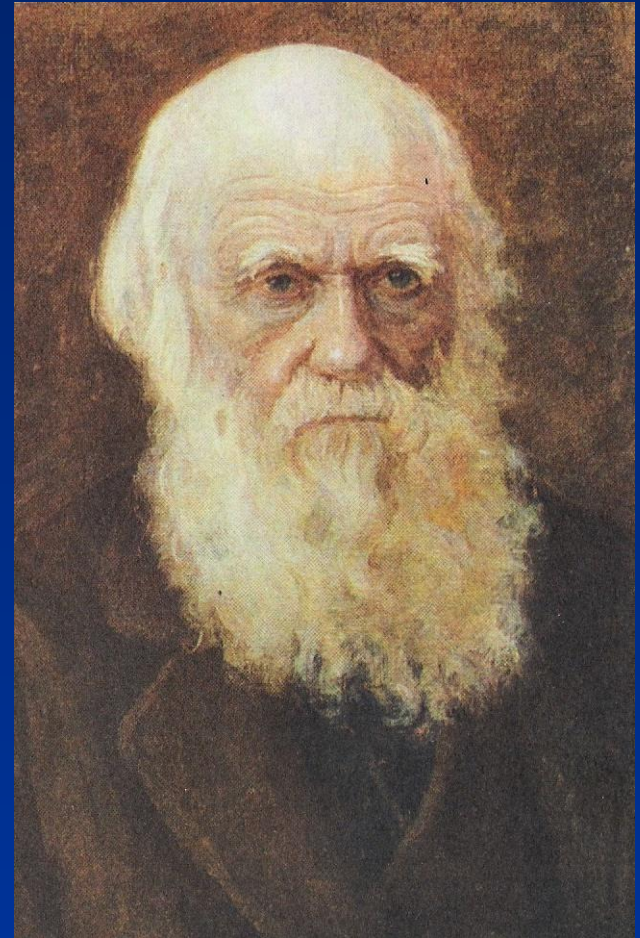
- Рассмотреть гипотезы и концепции возникновения жизни на планете;
- Изучить вопрос о происхождении существа разумного, его особенностях и месте его происхождения;
- Познакомиться с видами человекообразных обезьян, их особенностями и местом их обитания;
- Выявить и рассмотреть доказательства современной науки о сходствах человека с человекообразными обезьянами.



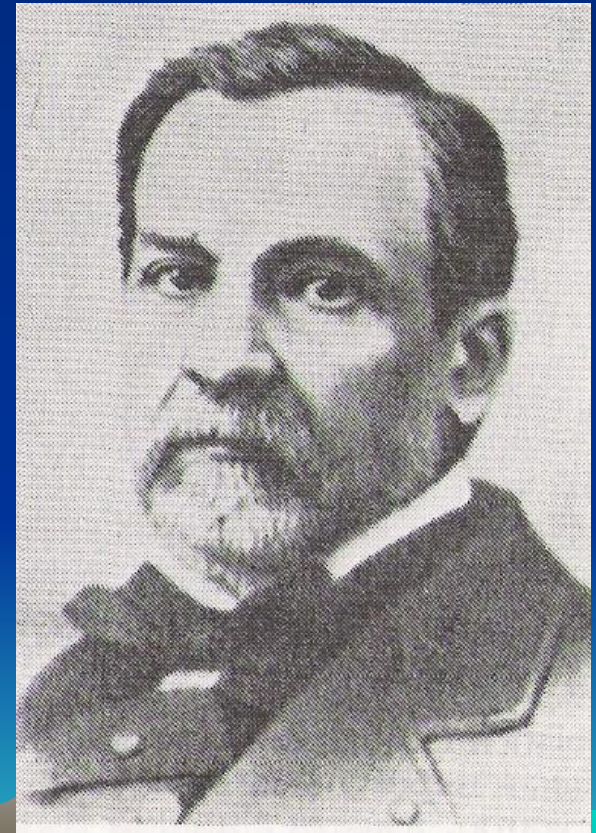


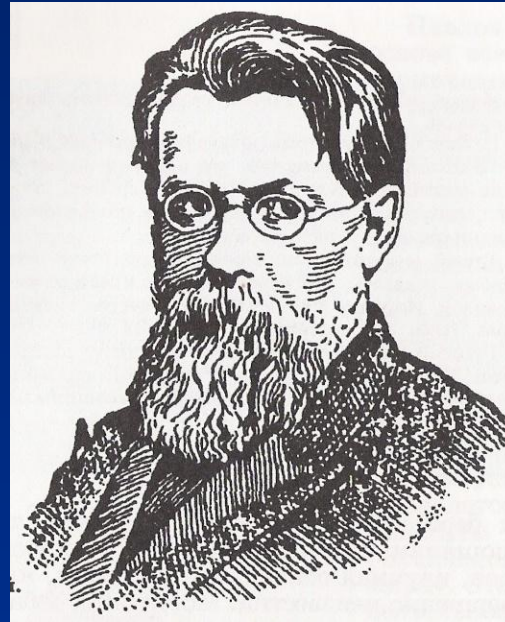
Виднейшим из биологов-креационистов был
Жорж Кювье.

Английский учёный
Чарлз Дарвин
сумел создать
теорию развития
живого мира,
ставшую основой
биологической науки
XX столетия.



Французский микробиолог **Луи Пастер** считал, что жизнь на Земле возникала неоднократно и самопроизвольно из неживого вещества.





Жизнь возникла в результате
биохимической эволюции, так считал
крупнейший русский ученый академик ***В.И.
Вернадский.***

Современные представления о происхождении жизни восходят к гипотезам

советского
академика биолога
А.И.Опарина
(1923г.)

английского
естествоиспытателя
Дж.Холдейна
(1929г.)



Ступени эволюции

Около 4,6 млрд лет назад —
возникла планета Земля.

Около 3,5 млрд лет назад —
появились первые формы
жизни в море.

Около 570 млн лет
назад — появились
разнообразные
формы жизни в
морях.

Бактерии

Синезеленые водоросли

Около 400 млн лет
назад — появились
первые растения и
животные на суше.

Медузы

Морские
лилии

Псилопитон

Около 230—65 млн лет назад —
эпоха динозавров.

Тираннозавр

Ихтиостега

Около 2 млн лет назад —
появились древнейшие
предки человека.

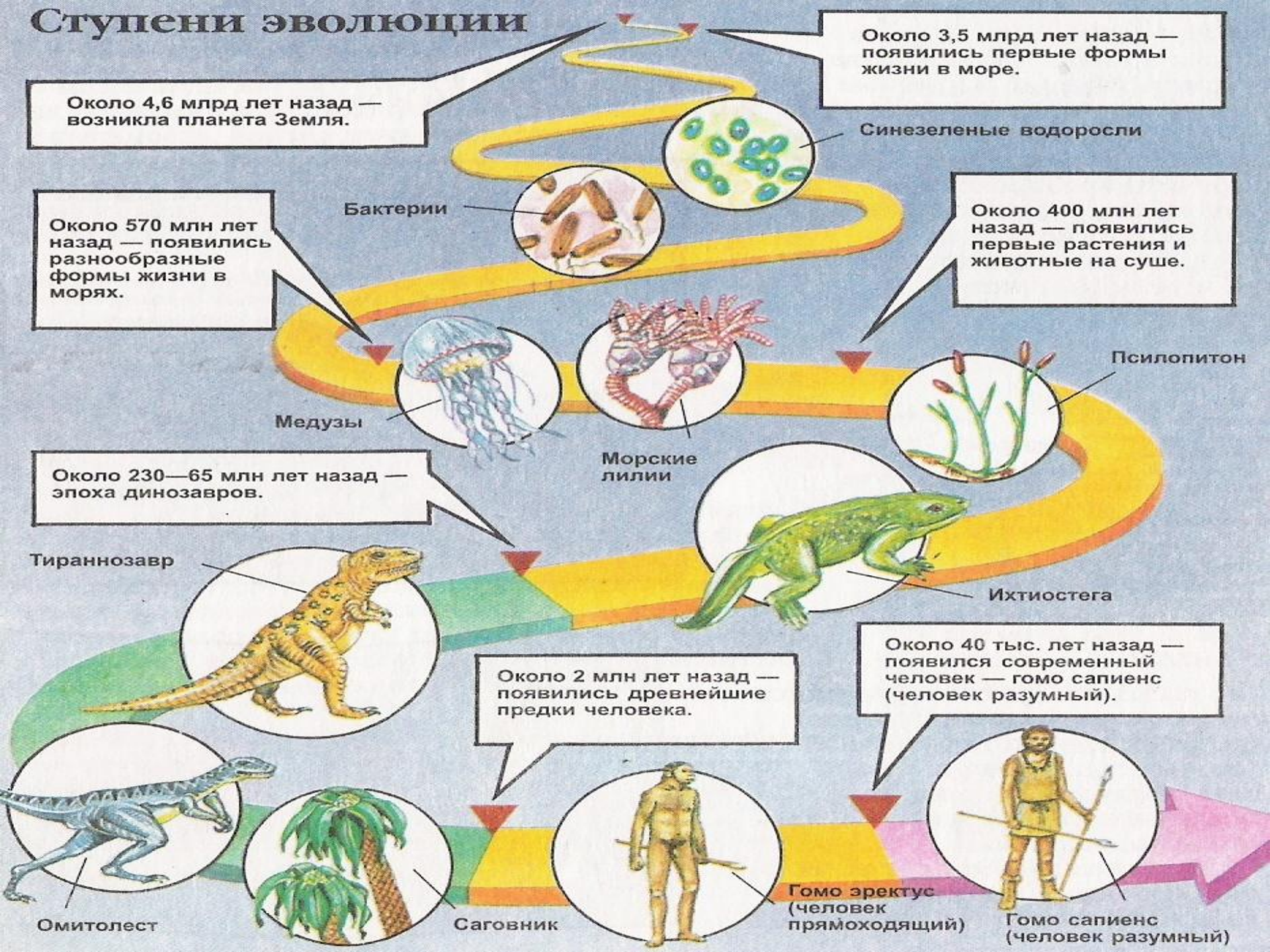
Около 40 тыс. лет назад —
появился современный
человек — гомо сапиенс
(человек разумный).

Омнителест

Саговник

Гомо эректус
(человек
прямоходящий)

Гомо сапиенс
(человек разумный)





Гиббоны – уже почти
человекообразные
обезьяны.
Миниатюрные
создания –
обитатели
тропических лесов
Юго-Восточной
Азии.

Орангутан –
«лесной
человек». Эта
крупная
обезьяна живёт
в самых густых
лесах.
Внешний вид
орангутана
весьма
колоритен.



Орангутан с детёнышем



карликовый шимпанзе



ШИМПАНЗЕ

Горилла



Человекообразные обезьяны – самые крупные и самые умные из обезьян. У них большой и высокоразвитый мозг. По строению тела и по биохимическим показателям, они больше других обезьян похожи на человека.

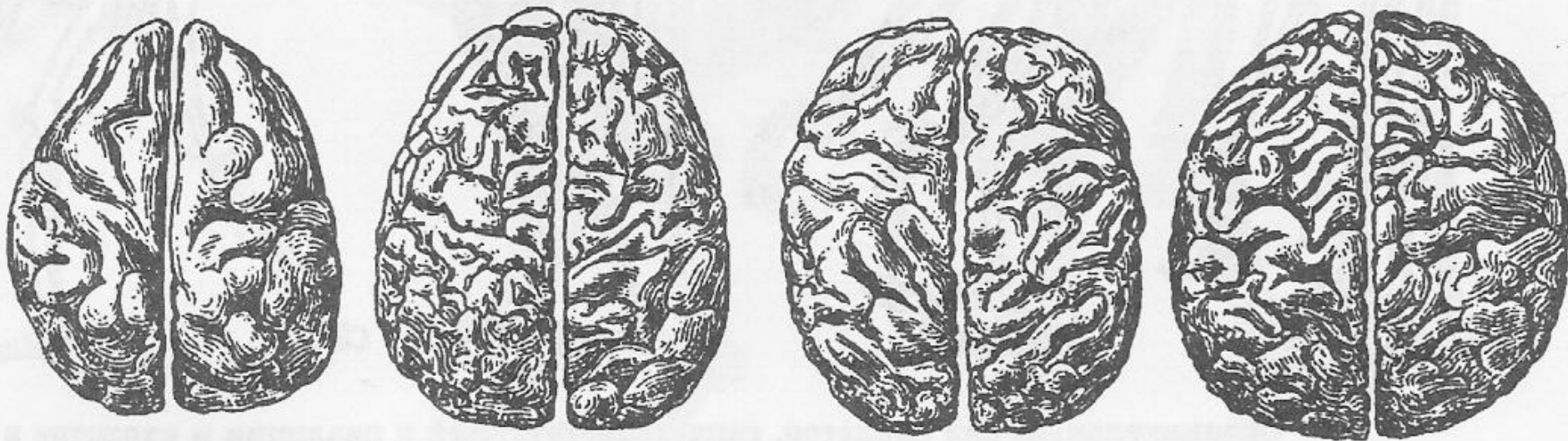
Мозг обезьян и человека (слева направо):

гиббон

шимпанзе

горилла

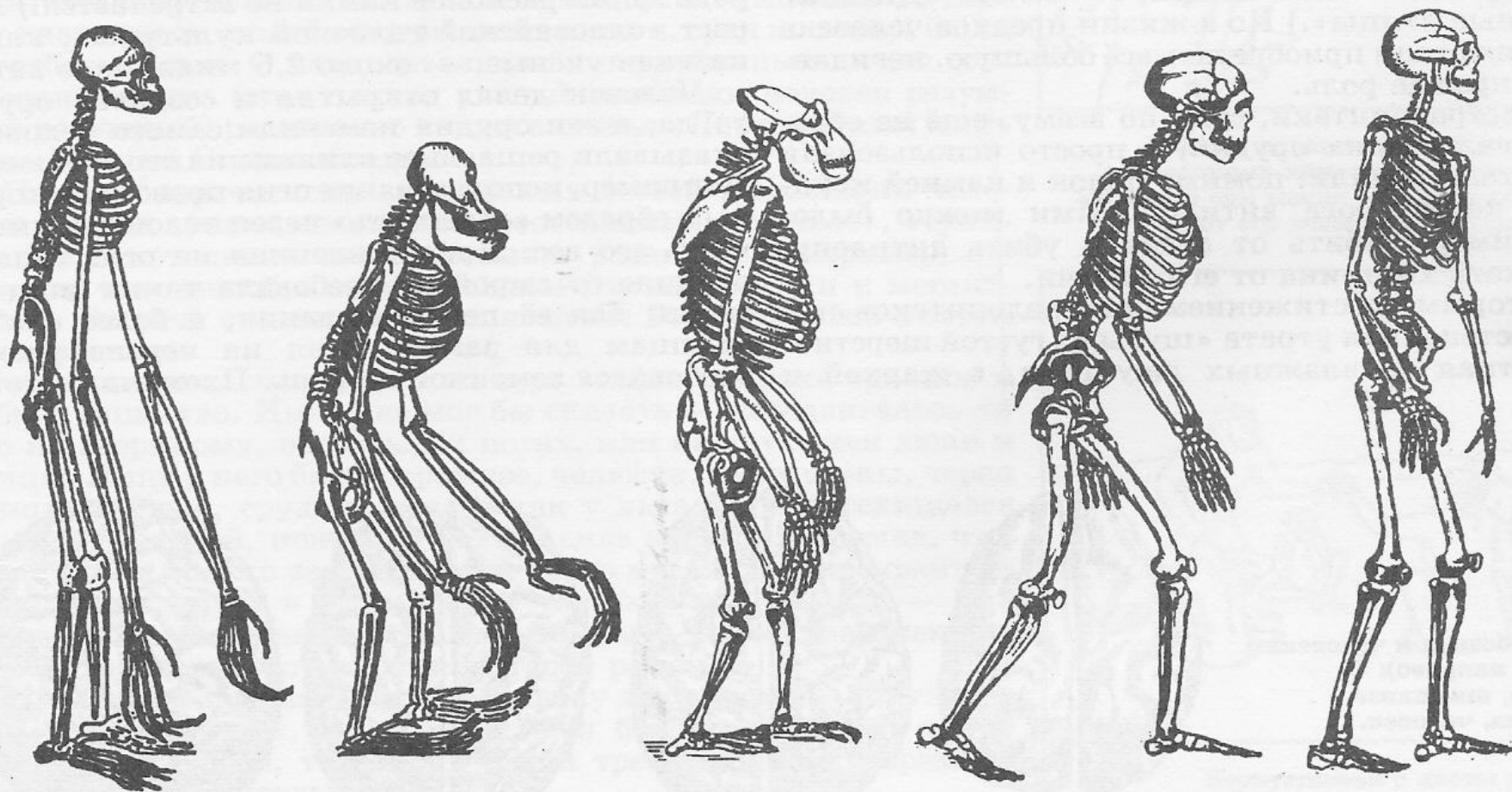
человек





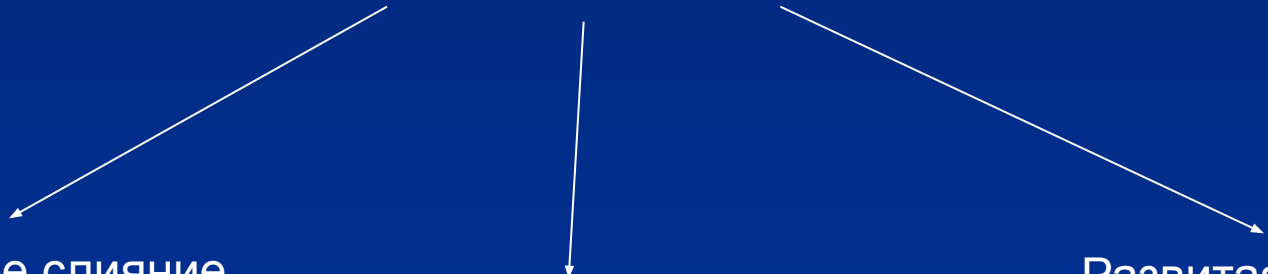
Дриопитек

Дриопитеки, а за ними и австралопитеки постепенно шагали по пути от животного к человеку. Первым достижением австралопитеков стало «прямохождение», а затем и постепенная утрата «шубы из густой шерсти».



Сравнительный ряд скелетов, свидетельствующий о различии и сходстве в их строении (слева направо): гиббон, орангутан, горилла, неандерталец, современный человек.


Как же произошло превращение неандертальского человечества в людей разумных?



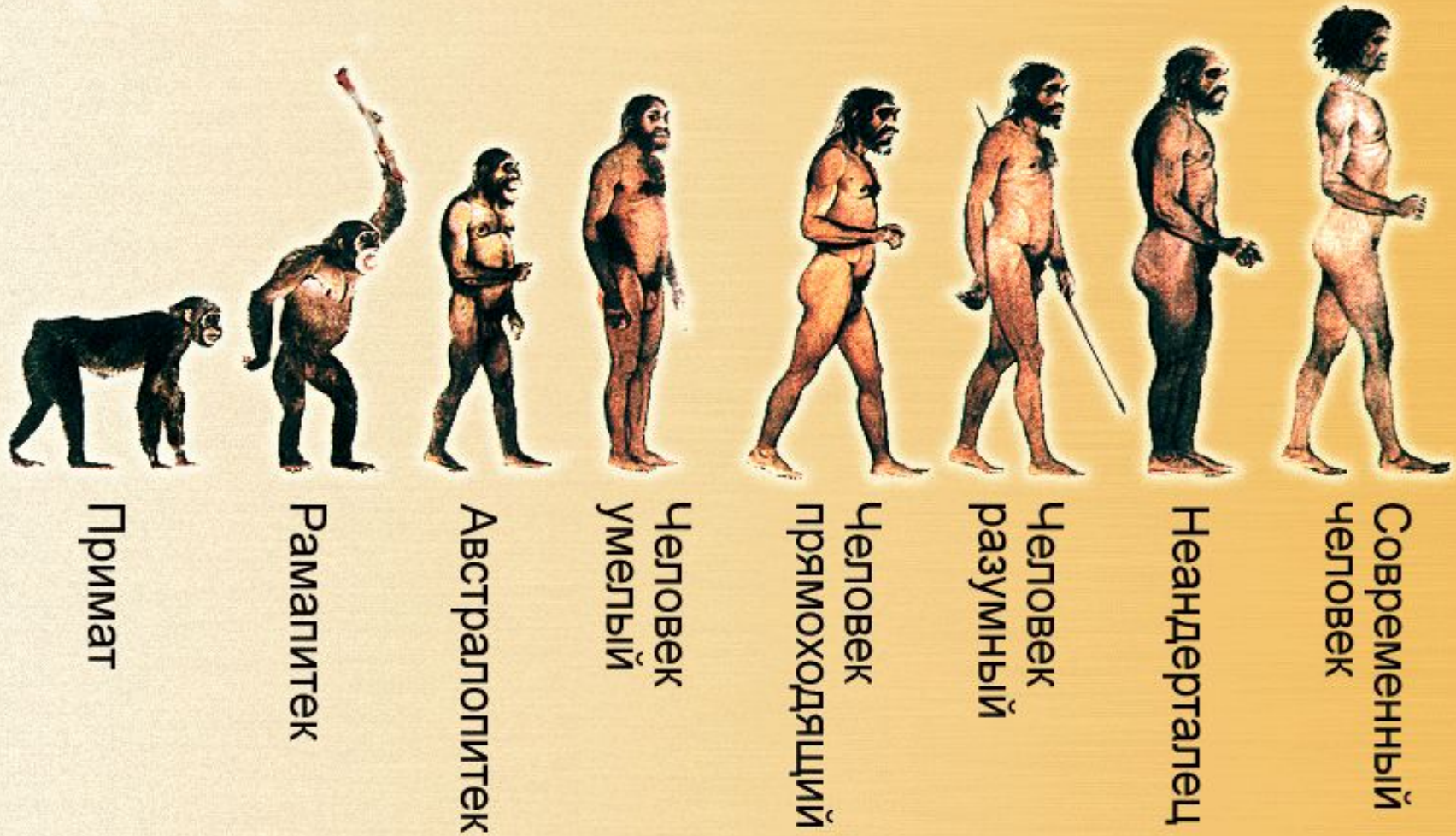
Полное слияние человечества с природой.
Стадия австралопитеков.

Выделение человечества из природы посредством применения орудий труда.
Стадия обезьянолюдей.

Развитая трудовая деятельность, переход к цивилизации.
Стадия людей разумных.

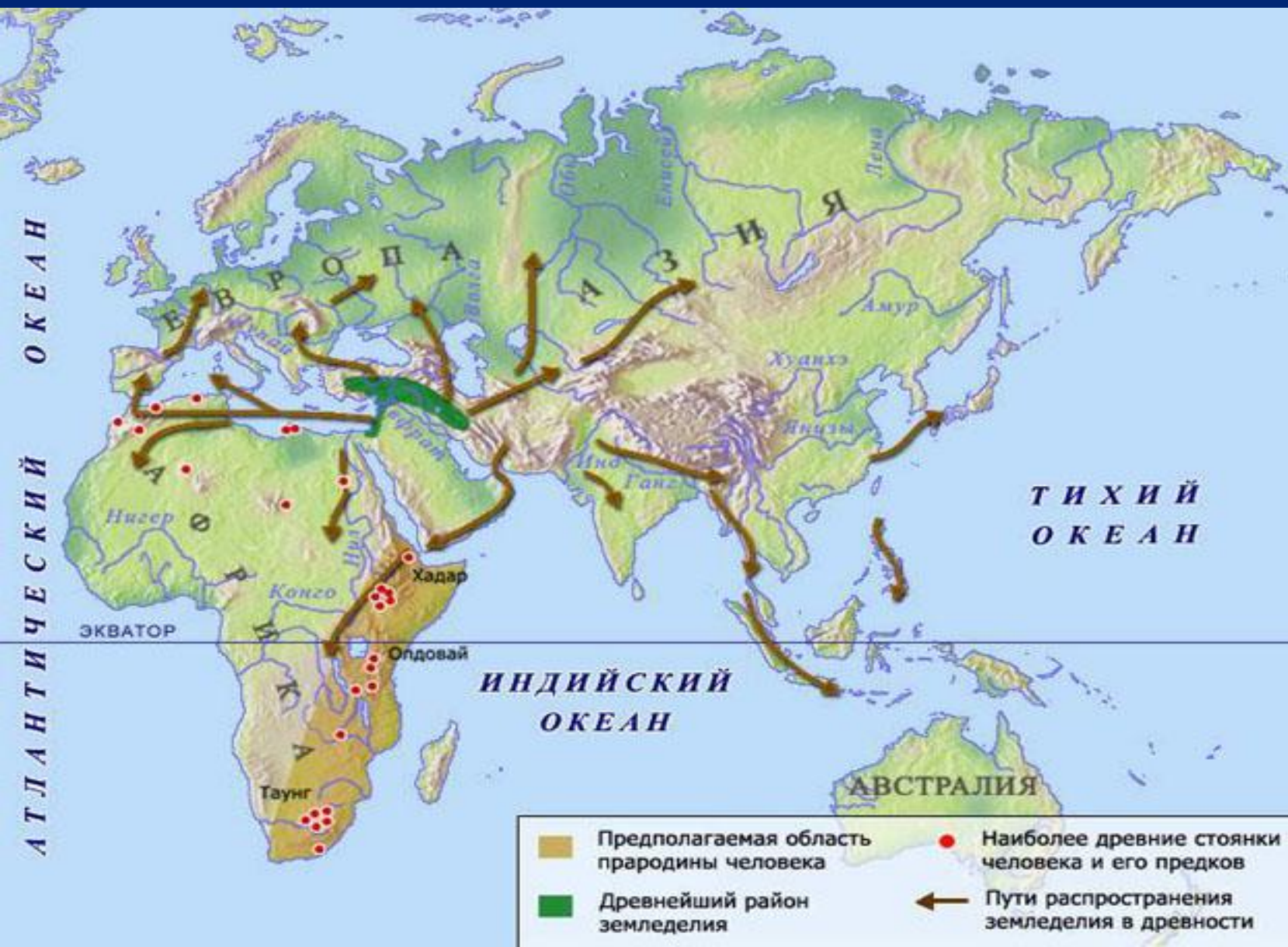


Эволюция человека.



Наши австралопитековые предки начали отрыв от мира животных, хотя и не достигли мира людей. Эстафету подхватили люди умелые и прямоходящие. При этом осуществился переход вида как системы с биологического уровня на общественный.

Родина первобытного человека – область Восточного Средиземноморья, откуда неантропы расселились по всей планете.



Заключение.

Таким образом, изучая вопрос о происхождении человека на Земле, опираясь на научные данные, я пришел к выводу о том, что человек разумный относится к семейству людей, подотряду человекообразных обезьян отряда приматов. Доказательством этого служат биохимические, анатомические и антропологические исследования.



Спасибо за внимание!

