

Прародина человека



Антропология и антропогенез.

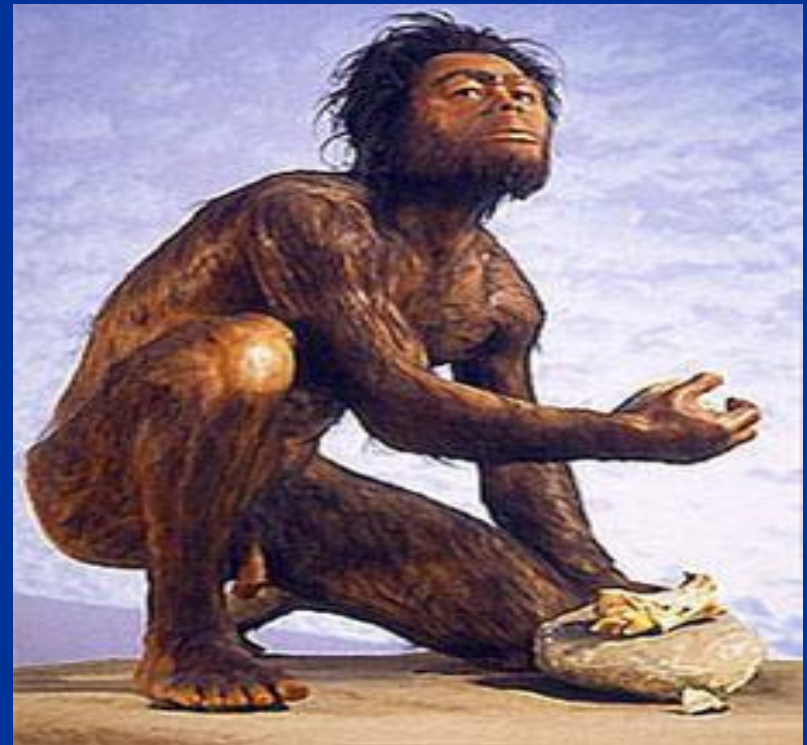
В антропологии проблема прародины человека ещё не получила окончательного решения. Одни исследователи считают, что человек возник в Африке, другие — в южных районах Евразии. Есть учёные, считающие местом происхождения человека область так называемого Средиземья, охватывающего С.-В. Африки и Ю. Европы и Азии. Из возможных областей прародины исключаются Австралия, где эволюционное развитие млекопитающих не пошло выше сумчатых животных, и С. Евразии и Америки, поскольку здесь не обитали высшие обезьяны.



Антропогенез как единый процесс эволюционного становления человека и исторического формирования общества может быть разделён на стадии, смена которых была связана с наиболее значительными качественными преобразованиями в трудовой деятельности человека, в его морфологии и сознании, в структуре социальной организации.

Стадиальный подход к проблеме А. — крупная заслуга советских учёных — антропологов, археологов, историков первобытного общества, философов. Большинство исследователей выделяет в А. три стадии: антропоидные предки человека — высокоразвитые двуногие приматы, систематически пользовавшиеся в качестве орудий естественными предметами (палками, камнями, обломками костей животных); древнейшие и древние люди (архантропы и палеоантропы), с которыми связано появление искусственно изготовленных орудий труда, их усложнение до известных пределов, начальная форма общественной организации; люди современного физического строения (неоантропы), начало этой стадии относится к эпохе позднего палеолита. Длительность стадий весьма различна: начало первой удалено от нас на 2—3 млн. лет, второй — около 1 млн. лет, третьей — всего на 40—50 тыс. лет. Первой стадии А. предшествует интенсивная эволюция высших обезьян в различных направлениях. Возникают разные формы древесных и наземных человекообразных обезьян, населявших Европу, Южную и Юго-Восточную Азию, Африку. Некоторые из них характеризуются признаками сходства с человеком. Таковы рамапитек, ореопитек, дриопитеки. Последних многие учёные рассматривают как предков гориллы, шимпанзе и человека.

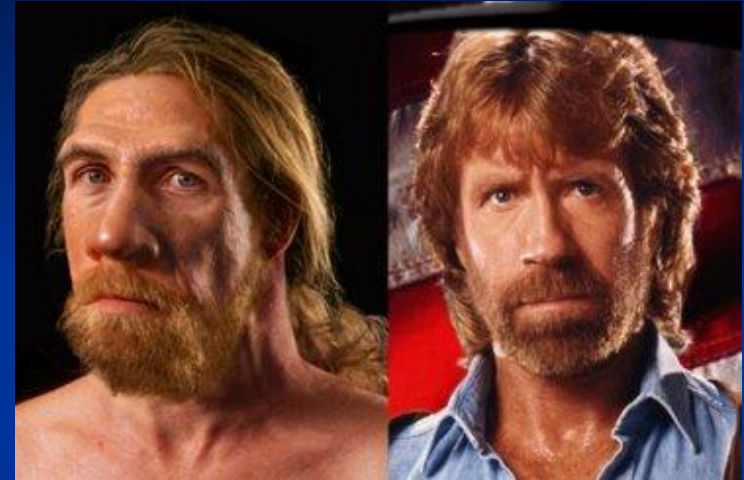
- Изготовление и применение орудий труда, осознание этой деятельности давали человеку всё возрастающие возможности активного воздействия на природу, постепенно устраняли действие биологических факторов эволюции. В этом заключается качественное отличие Антропогенеза от эволюции органического мира, регулируемой исключительно природными закономерностями. К. Маркс и Ф. Энгельс неоднократно подчёркивали, что труд, производство лежат у истоков истории человека и социального объединения человеческих индивидов — общества. «Первый исторический акт этих индивидов, благодаря которому они отличаются от животных, состоит не в том, что они мыслят, а в том, что они начинают производить необходимые им средства к жизни».



Творец материалистической теории происхождения человека Ч. Дарвин также придавал известное значение трудовой деятельности в Антропогенезе, но он не сумел оценить её роли как главной движущей силы этого процесса и не смог увидеть диалектический «скачок» в Антропогенезе, ознаменовавший переход от эволюции животного к истории социального существа — человека. Наиболее плодотворная сторона дарвиновской теории Антропогенеза заключается в синтезе данных различных наук и исторической преемственности взглядов предшественников. В частности, Дарвин учитывал и соображения английского геолога Ч. Лайеля о значительной древности существования человека, и гипотезу французского естествоиспытателя Ж. Ламарка о возникновении людей от развитой формы «четвероруких», т. е. обезьян. Теорию Дарвина часто называли симиидной (от лат. *simia* — обезьяна), т. е. обосновывающей происхождение человека от ископаемых высших (человекообразных) обезьян.

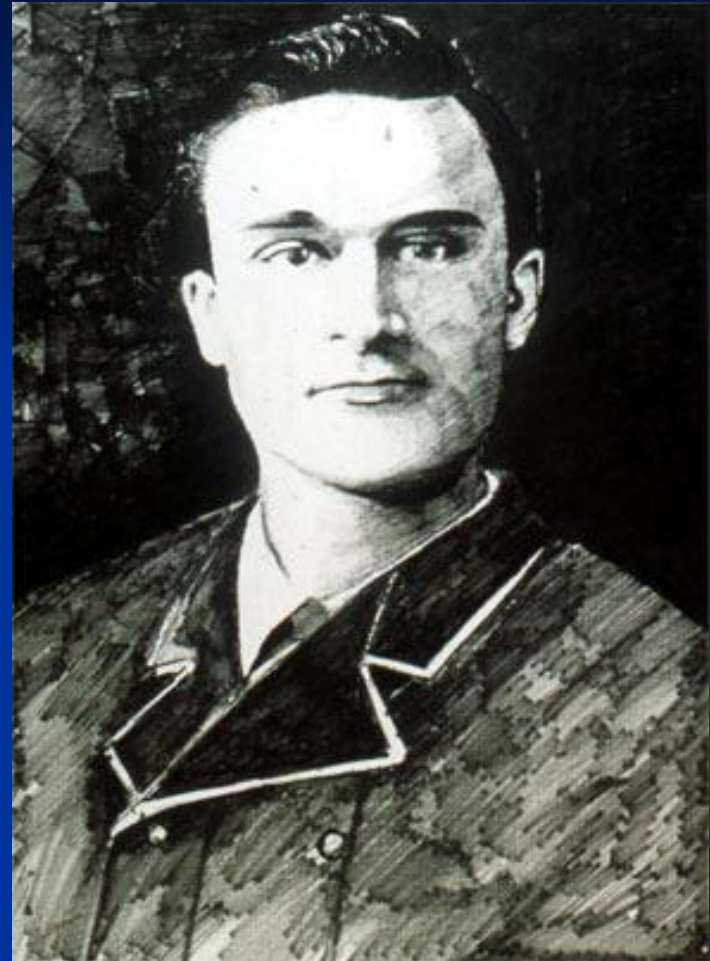
Человек прямоходящий

Сходство современного человека с ныне живущими человекообразными обезьянами, особенно африканскими (шимпанзе, горилла), проявляющееся во многих анатомических особенностях, в строении зародышей, в биохимических и физиологических показателях, служит серьёзным подтверждением этой теории. Весьма существенно её подкрепляют и данные палеонтологии приматов. Доказывая, что предком людей был один вид обезьян, Дарвин обосновал также и видовое единство человека, единое происхождение его рас (монофилия). Дарвин полагал, что древнейшие люди могли возникнуть в Африке.

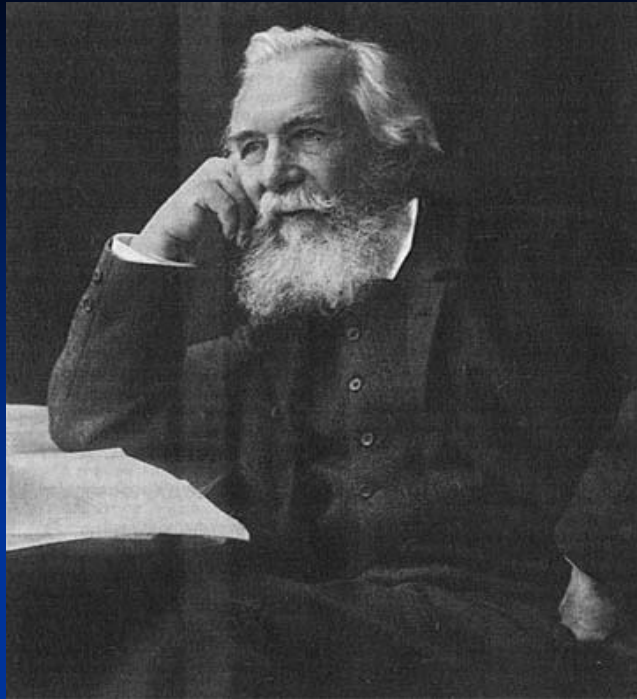


История находки останков Человека прямоходящего лишний раз свидетельствует, что в антропологии нет готовых рецептов, и удача может улыбнуться даже новичкам. А началась она в конце XIX века, когда молодой голландский военврач Евгений Дюбуа, проникнутый идеями Дарвина, отправился искать missing link - недостающее звено между обезьяной и человеком.

В те времена анатомия высших приматов была изучена достаточно слабо, поэтому, следуя совету профессора Геккеля, друга Чарльза Дарвина, Дюбуа отправился искать обезьяноподобных предков человека не в Африку, где ищут и находят многочисленные останки древних гоминид, а в Азию, на остров Ява.



Евгений Дюбуа



Эрнст Геккель.



Черепная крышка Человека прямоходящего.

Согласно гипотезе Геккеля ближайшим родственником человека был не шимпанзе, а гиббон. Евгению Дюбуа необычайно повезло. За год поисков он нашёл на обрывистых берегах Большой Реки (местные туземцы называют её Бенгаван Соло) черепную крышку, два коренных зуба и бедренную кость неизвестного существа.

Сейчас в небольшой деревушке Триниль, где было сделано открытие, стоит небольшой каменный монумент с надписью "P.E. 175 m ONO 1891-1893", что означает *Pithecanthropus erectus*, найден в 175м к востоку-северо-востоку. 1891-1893г. А тогда Дюбуа принялся за лихорадочное изучение найденного существа. После тщательного анализа останков, он пришёл к выводу, что найденное существо не принадлежало ни одной из обезьян, а находилось на полпути от обезьяны к человеку. Вскоре он пишет Геккелю восторженное письмо о найденном недостающем звене, а в 1894 году публикует статью Питекантропус эректус (Обезьяночеловек прямоходящий, так назвал свою находку Дюбуа) яванская переходная форма человеческого типа.

Однако, находку Евгения Дюбуа долго отказывались признать. Способствовал этому авторитет крупнейшего патологоанатома Р.Вирхова, который в 1895 году на чрезвычайном заседании Берлинского общества антропологии, этнографии и первобытной истории, посвящённому специально находкам Дюбуа, авторитетно заявил, что кости, которые нашёл Дюбуа, принадлежат не древнему обезьяночеловеку, а гигантскому гиббону.

Скептическому отношению к находкам Евгения Дюбуа способствовала и другая находка, вернее, мистификация, известная в истории археологии как Пилтдаунская мистификация. Некто взял и искусно прикрепил челюсть современного шимпанзе к черепу современного человека. Чтобы скрыть возраст челюсти зубы шимпанзе подпилили напильником. Археолог любитель Даусон "нашёл" эту конструкцию при раскопках в карьере в Пилтдауне (графство Суссекс. Англия). Нового человека торжественно назвали эоантропус даусонис (Человек зари Даусона). Он долго будоражил умы археологов, пока в 1953г, после тщательного анализа подделку не разоблачили.

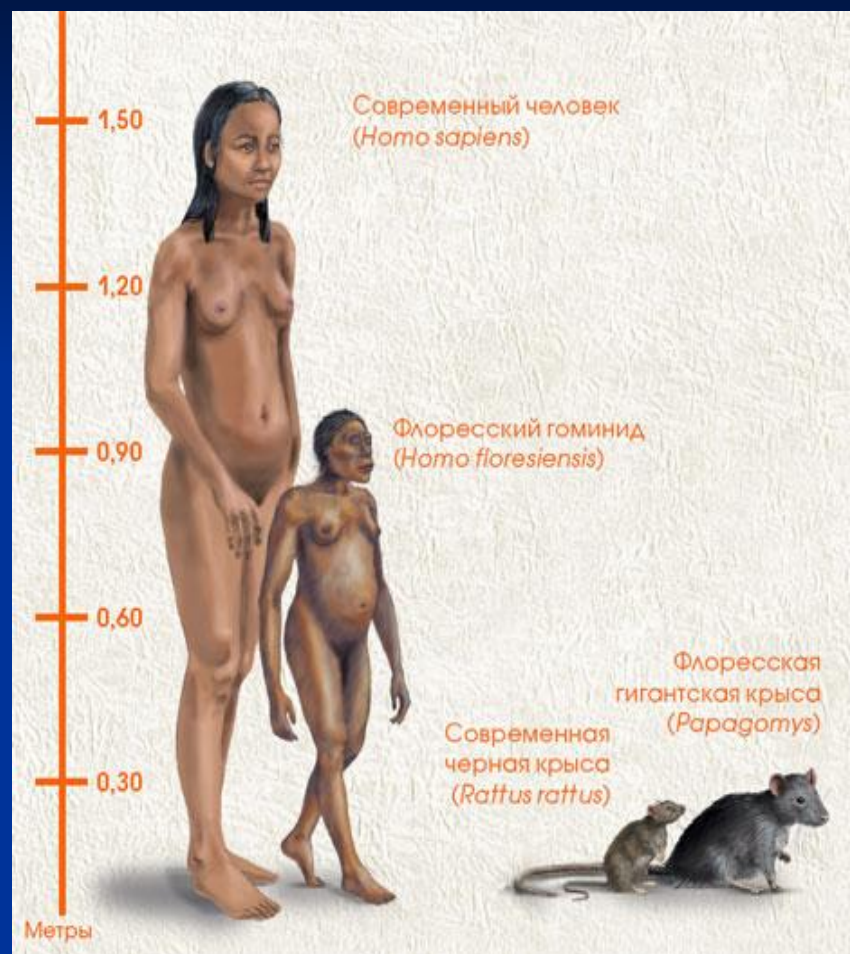
Сам Евгений Дюбуа долго колебался. Он то признавал, что кости принадлежат гигантскому гиббону, то обезьяночеловеку. Умер он в твёрдом убеждении, что найденные им кости принадлежат гигантскому гиббону.

В 1937 году раскопки на Яве возобновил немецкий учёный Густав фон Кёнигсвальд. Он обнаружил не только второй череп Человека прямоходящего, но и скелетные фрагменты одного из видов австралопитеков. До этого родиной австралопитеков считалась только Африка. Всё это дало основание Кёнигсвальду провозгласить уже не Африку, а Азию прародиной человечества. После знаменитой находки Луисом и Мэри Лики Человека умелого прародина человечества опять переместилась в Африку. Так продолжалось до 2001г пока находка Человека из Грузии под руководством профессора Д.Лордкипанидзе вновь не поставила перед археологами извечный вопрос **ЧТО ЖЕ ЯВЛЯЕТСЯ ПРАРОДИНОЙ ЧЕЛОВЕКА АФРИКА ИЛИ АЗИЯ? ИЛИ ОБА КОНТИНЕНТА ОДНОВРЕМЕННО ЯВЛЯЛИСЬ ЕГО ИСТОРИЧЕСКОЙ ПРАРОДИНОЙ.** Полицентризм и моноцентризм вновь столкнулись на ринге научных дискуссий. Какая гипотеза победит окончательно судить пока трудно. Всё решат дальнейшие находки на обоих континентах.

■ Сейчас Человек прямоходящий изучен достаточно хорошо и специалистам об этом древнем человеке известно следующее. Рост взрослого Человека прямоходящего доходил иногда до 1м 80 см, что на 10 см больше среднего роста современного человека. Вес тоже был не маленький и порой достигал 80кг.

Ранее считалось, что Человек прямоходящий является вероятным потомком Человека умелого, но в свете последних находок он, скорее всего потомок Человека работающего. С Человека работающего началась новая стадия развития древних людей, специалисты называют её стадией эректусов. Человек работающий относится к ранней стадии эректусов. Человек прямоходящий является следующим звеном в этой длинной цепи развития.

Если сравнить черепа Австралопитека африканского, Человека умелого и Человека прямоходящего, то можно увидеть как Человек прямоходящий продвинулся в своём развитии.





Череп Австралопитека африканского.
Довольно крупные скулы.
Лицевая часть не очень сильно выдвинута вперёд.
Крупные зубы.
Объём мозга 520см³



Череп Человека прямоходящего.
Довольно мелкие скулы
Лицевая часть не сильно выдвинута вперёд.
Зубы крупные, но несколько мельче чем у Человека умелого.
Объём мозга 980см³



Череп Человека умелого.
Скулы немного меньше чем у Австралопитека африканского.
Лицевая часть не сильно выдвинута вперёд.
Зубы крупные, но немного меньше чем у Австралопитека африканского.
Объём мозга 680см³

На основании многочисленных находок останков Человека прямоходящего сделаны его различные реконструкции, но мне особенно нравится та, что изображена на замечательной картине чехословацкого художника Зденека Буриана.

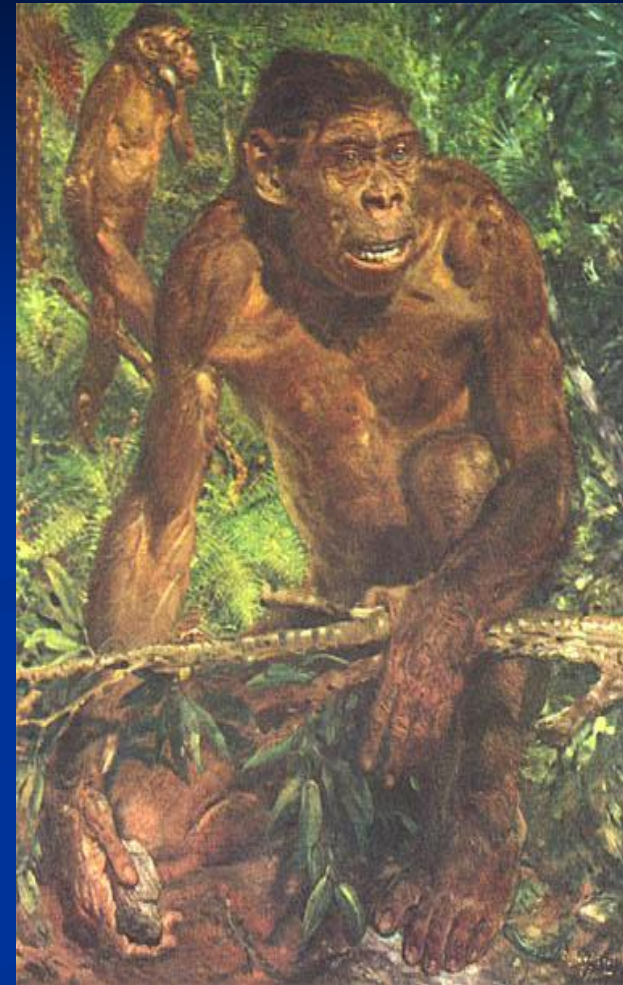
Могучий торс, тело, ещё покрытое густыми волосами, бугры мышц под грубой кожей, привыкшей и к холоду, и к жаре. Очень большая голова по сравнению с хабилисами, но всё же похожей на обезьянью, чем на человеческую. На затылке просматривается костяной гребень - типично архаический признак. Довольно крупные надглазничные валики - свидетельство его недавнего обезьяньего прошлого. Но его волосатые лапы, вернее руки, уже твёрдо сжимают камень. А взгляд, он почти не отличается от человеческого.

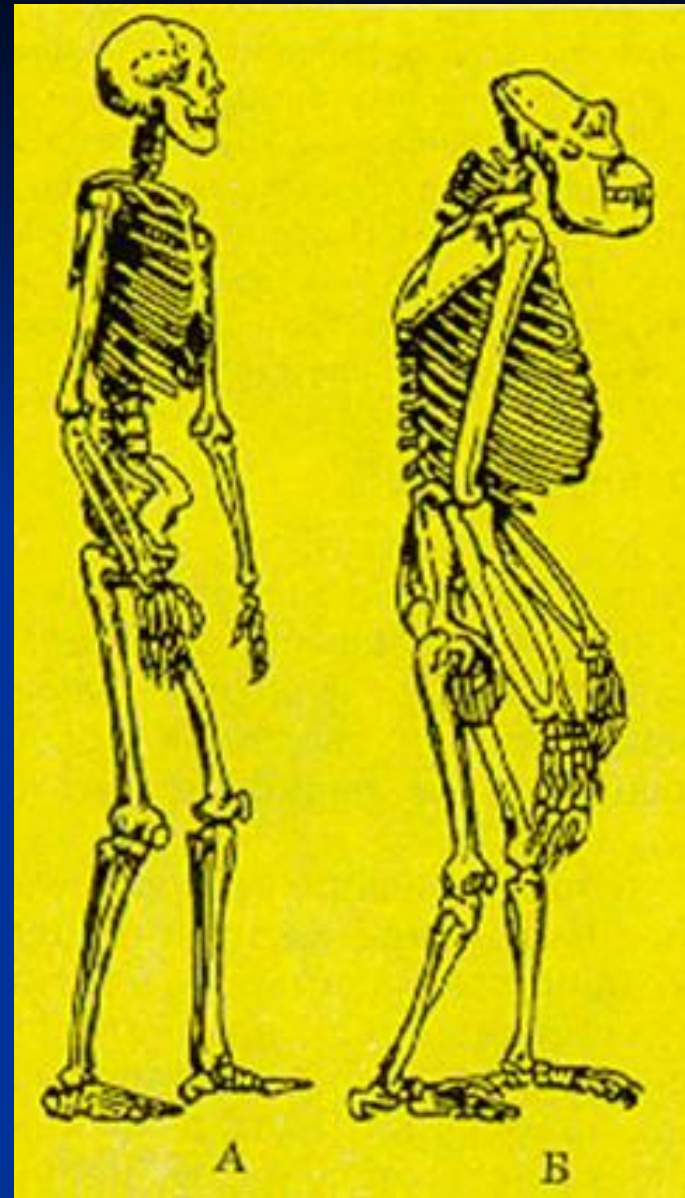
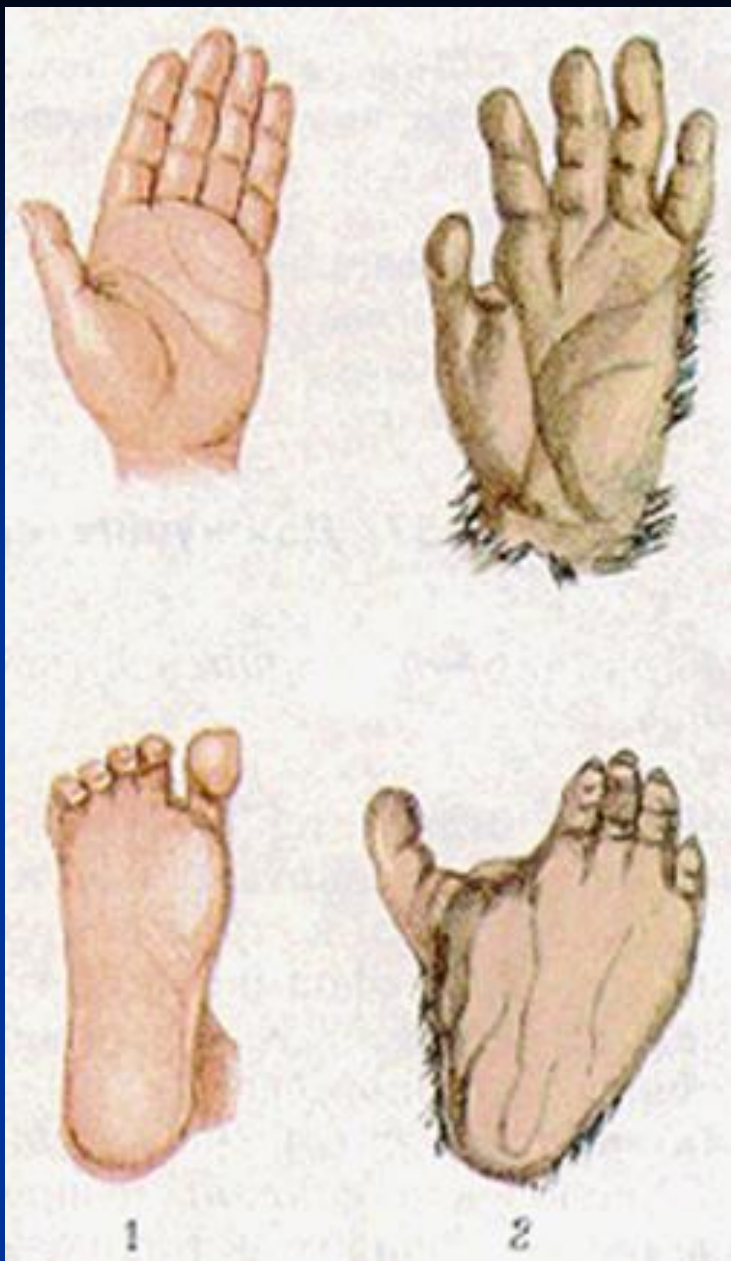
Таксономическое положение Человека прямоходящего довольно спорно. [Ирландские антропологи](#) считают его стоящим на магистральной линии развития человечества. Напротив, на сайте [Смитсоновского института \(США\)](#) Человек прямоходящий сидит на боковой ветви человеческого древа. Дискуссии о его таксономическом положении не утихают до сих пор. Но, по моему мнению, люди, которые научились [пользоваться огнём](#) и тем самым покорили одну из самых грозных природных стихий, просто не могут занимать боковую ветвь человеческого древа.

Всё возрастающая потребность в животном белке и частое отсутствие такового привело к тому, что у Человека прямоходящего развилась склонность к каннибализму. Об этом свидетельствуют бедренные кости некоторых древних людей, расщеплённые сильным ударом камня. Для животного мира это явление в общем - то привычное, самец пятнистой гиены, если он голоден, может запросто загрызть своё потомство, но для человека отвратительно.

Ранее считалось, что Человек прямоходящий появился на Земле около 1,6 миллиона лет назад, а вымер около 200 тысяч лет назад, но новейшие археологические находки показывают, что он обитал на Земле гораздо дольше и являлся современником Человека разумного.

Более совершенные орудия Человека прямоходящего, так называемые [ручные рубила](#), речь о которых пойдёт впереди, позволили ему продвинуться далеко за пределы своей гипотетической родины Африки и освоить [Европу](#) и [Азию](#)





Спасибо за внимание)))

