



Представители Красной книги Пермского края

1 «В» класс

МАОУ СОШ №77

Лебедь-кликун

□ Кликун обладает характерной «лебединой» внешностью. У него продолговатое тело, длинная шея, длинный жёлтый клюв с черным кончиком, но без характерного нароста у основания и полностью белое оперение. Ноги черного цвета. Длина птицы 140 - 165см, вес 7 - 10кг, размах крыльев - 2,5 метра. У молодых особей оперение несколько другое – сероватое с более тёмной головой; белый цвет их тело приобретает лишь на третьем году жизни.

? Лебедь-кликун при плавании держит шею прямо, не сгибая её в виде буквы S. Кликун так назван за свой характерный звук, который он издаёт в полёте или во время брачного танца. Это громкий трубный крик. В момент раздражения он может издавать нечто вроде «кли-кли-кли», а также шипеть, как гусь. Лебедь-кликун стал довольно редким видом, несмотря на полный запрет охоты на него. Причинами считаются развитие промышленности, разрушение ареала. Во всех регионах России кликун занесён в Красную книгу. На территории Прикамья вероятно гнездование до 10 пар.



Беркут (*Aquila chrysaetos*)

- ? Самый крупный орел региона. Общая длина 80-95 см, длина крыла 60-72,5 см. Гнездящиеся пары сохранились только в сев. районах: Гайнском, Чердынском и Красновишерском.
- ? Пища – в основном зайцы, утки, куриные и другие крупные птицы, вплоть до гусей, цапель и журавлей; питается также змеями; охотно кормится павшими животными.



БОЛОТНЫЙ ЛУНЬ

□ Отряд Соколообразные. Семейство Ястребиные. Редкий вид с сокращающейся численностью.

□ Населяет тростниковые займища на озерах и болотах, сырые луга. Перелетная птица. Гнезда устраивает в зарослях камыша и тростника. Питается водоплавающими и околоводными птицами, их яйцами и птенцами, а также грызунами.

? В Прикамье болотный лунь всегда был редок. Его распространение на север ограничивается недостатком пригодных мест обитания. Кроме естественных причин, обуславливающих низкую численность этого хищника, существуют и антропогенные: осушение и хозяйственное освоение болот - исконных мест гнездования луня. Сказалось и длительное преследование луня человеком, наблюдающее и сегодня.



Сапсан

? Это самая быстрая птица, способная развивать самую высокую скорость среди всех живых существ на планете. Они бесстрашны, сообразительны и запросто приживаются в городах, охотясь на голубей и галок.

? Птицы хорошо обучаемы

и уже давно используются людьми в соколиной охоте. В наше время эти птицы помогают человеку. Их используют для распугивания стай птиц возле аэропортов. К сожалению, уже сейчас ареал популяции данного вида значительно сократился. Поэтому сапсан занесен не только в нашу Красную книгу, но и в Красные книги ряда других стран, как повсеместно охраняемая птица.



Тарантул южнорусский

? Это крупный паук, покрытый волосками. Яд, который он впрыскивает под кожу очень опасен для организма человека. Чтобы избежать распространения яда, место укуса нужно подвергнуть воздействию высокой температуры, например, отлично с этим справится горящая спичка, которую можно потушить об него.



Черный Аист

? Обитает в лесной зоне Евразии, стараясь избегать людей. В России чёрный аист населяет территорию от Балтийского моря через Урал и Южную Сибирь до Дальнего Востока. Образ жизни чёрного аиста изучен слабо. Эта скрытная птица предпочитает селиться в глухих, старых лесах на равнинах и предгорьях возле водоёмов — лесных озёр, рек, болот. Питается в основном рыбой, мелкими водными позвоночными и беспозвоночными животными, кормится на мелководьях, заливных лугах и поблизости от водоёмов.

□ На зимовках, помимо перечисленного кормится мелкими грызунами, крупными насекомыми, реже змеями, ящерицами и моллюсками. Чёрный аист — моногамная птица, размножаться начинает с трёх лет. Гнездится один раз в году на высоте 10—20 м в кроне старых, высоких деревьев. У чёрных аистов одно и то же гнездо может служить много лет нескольким поколениям птиц. В кладке, которую насиживают оба родителя, насчитывается от 4 до 7 яиц. Насиживание длится около 30 дней.



Алопекоза кунгурская

- ? Паук внесен в Красную книгу Пермского края, имеет третью категорию редкости.
- ? Впервые алопекозу обнаружили в 1996 году. Мелкий паук длиной 8–10 мм. Он не строит сети, охотится, передвигаясь по земной поверхности, или нападает на более мелких членистоногих из засады.

□ Алопекоза имеет темно-коричневую головогрудь, очернённую по боками, встречается только в Кунгурском и Кишертском районах. Водный баланс этой местности более сухой. Вследствие этого и развиваются островки степей, пригодные для существования алопекозы. Но в настоящее время ландшафт ареала меняется. Прекращен интенсивный выпас скота, земля зарастает кустарником. Это может сильно сократить численность алопекозы.



Серый Сорокопут

(*Lanius excubitor*)

- ? Достаточно крупная певчая птица, величиной с дрозда. Частично перелётный вид.
- ? Настоящий хищник, его рацион состоит из мелких позвоночных: полевок, землероек, птичек. Не брезгует он и молодыми крысами. Иногда добычей сорокопута становятся птицы, превышающие его собственный вес.

Совершив короткий бросок, серый сорокопут настигает добычу. Его оружие – замкнутый на конце клюв и зубец на надклювье. Переносит добычу в лапах – как настоящая хищная птица.

- Интересно, что на своём участке сорокопут изгоняет всех птиц крупнее себя. При этом своими песнями специально портит охоту другим хищникам (как зверям, так и птицам) – указывая возможным жертвам на присутствие охотника.



Европейская норка

- ▣ Небольшой зверек, живущий в норках грызунов на берегах водоемов. Так как животное обладает качественным мехом, популяция сократилась очень сильно.
- ▣ В Пермском крае обитает в основном в пойме р. Камы и на ее правобережных притоках. Практически перестала встречаться в бассейнах рек Вишеры, Язьвы, Косьвы, Усьвы, Вильвы, Чусовой, Лысьвы и Сылвы. Городов Первоуральск и Кушва (Свердловская обл.). Шкуры аборигенного вида уже не поступают в заготовительные пункты из южных и восточных районов Прикамья, а также с территории Свердловской обл.



Медянка обыкновенная

□ Медянка обыкновенная – змея небольших размеров, обитающая на Европейской и Азиатской территории России. К сожалению, в последнее время численность этих пресмыкающихся повсеместно сокращается. Связано это с уничтожением природных мест обитания. Также часто медянок истребляют, путая их с ядовитыми змеями.

□ Медянка обыкновенная достигает не более 70 сантиметров в длину. Самцы имеют красноватое тело, а самки - бурое. Привычной средой обитания для медянки являются леса средней полосы России. Их можно встретить на опушке хвойного, смешанного или лиственного леса. Питаются ящерицами, ужами, грызунами.



Колокольчик широколистный

□ Колокольчик широколистный – травянистый многолетник, достигающий в высоту 70-90 см. Этот вид занесен в Красную книгу. У него красновато-зеленый прямостоячий стебель, имеющий опушение рядами волосков. Нижние листья этого цветка крупные, широкояйцевидные, длинночерешковые, заостренные на конце. По краям они крупно-зубчатые. Листочки опушены коротенькими волосками. Чем ближе они располагаются к верхушке стебля, тем меньше их размер.

□ Колокольчик широколистный зацветает в июле. Цветение продолжается до конца августа. Это растение предпочитает освещенные участки, хотя успешно развивается и в полутени. В дикой природе встречается в смешанных и лиственных лесах практически повсеместно.



Махаон

▣ **Махаон** – самая крупная и красивая бабочка Пермского края. Вид занесен в региональную Красную книгу, что вероятно стало следствием ее внешней привлекательности и популярности в среде местных «коллекционеров». Бабочка, немногочисленна, но вполне обычна во многих районах края, в том числе и на охраняемой территории заповедника. Здесь махаоны и их красивые полосатые гусеницы летом встречаются во всех высотных поясах от прибрежных лугов до горных тундр.



Филин

- Самая крупная сова: вес до 3,5 кг, длина тела около 80 см, размах крыльев до 2 м. Для Прикамья характерны птицы рыжей или охристой окраски. В восточных районах встречаются очень светлые особи, которых относят к сибирскому подвиду.



Ястребиная сова

□ На среднем Урале ястребиная сова всегда была очень редкой птицей. Свое название получила за сходство с ястребом, которое выражается не только внешне, но и в поведении и повадках. Птица средних размеров, вес ее не превышает 380 г.

□ Размах крыльев составляет примерно 70–80 см. В апреле–мае самка откладывает яйца. В среднем в кладке бывает 4–5 яиц. Размер яиц примерно от 35 до 40 мм. Ястребиная сова – хищник питается небольшими грызунами. Она скорее дневная или сумеречная птица, чем ночная. Ее отстрел на территории всей страны запрещен. Вымирает из-за вырубki человеком хвойных лесов.



Большой подорлик

(*Aquila clanga*)

- Самый мелкий из орлов Прикамья: длина тела около 70 см, размах крыльев до 180 см. Окраска темная, причем отдельные части тела по цвету практически не различаются. В полете, как и у всех орлов, выразительны пальцеобразно расставленные первостепенные маховые перья.



Прострел (сон-трава)

□ Растение с волосистыми стеблями от 7 см до 50 см высотой, молодые листья сильно волосистые, в очертании округло-сердцевидные. Цветки до 8 см в диаметр, сине-фиолетовые. На хорошо развитых кустиках одновременно распускаются до 40-50 цветков. Цветет в апреле-мае 20-25 дней. Благодаря своему уникальному составу достаточно широкое применение в народной медицине получил прострел раскрытый, или сон трава.

□ Красная книга, куда он был занесен не так давно, ограничивает его сбор. В основном травянистое растение применяют в качестве снотворного и успокоительного средства. Но это не единственное направление. Также сон-трава оказывает мощное бактерицидное, противогрибковое и отхаркивающее воздействие.



Скопа

- От других крупных хищных птиц Прикамья отличается светлой окраской. Длина тела до 70 см, размах крыльев 150-170 см. Через глаз проходит хорошо заметная широкая черная полоса. Крылья напоминают формой лук. Характерны темные пятна на кистевом изгибе. Обычно молчаливы, но во время кочевок выводков в течение всего дня можно слышать очень необычный голос скопы – короткий негромкий свист.



Выхухоль

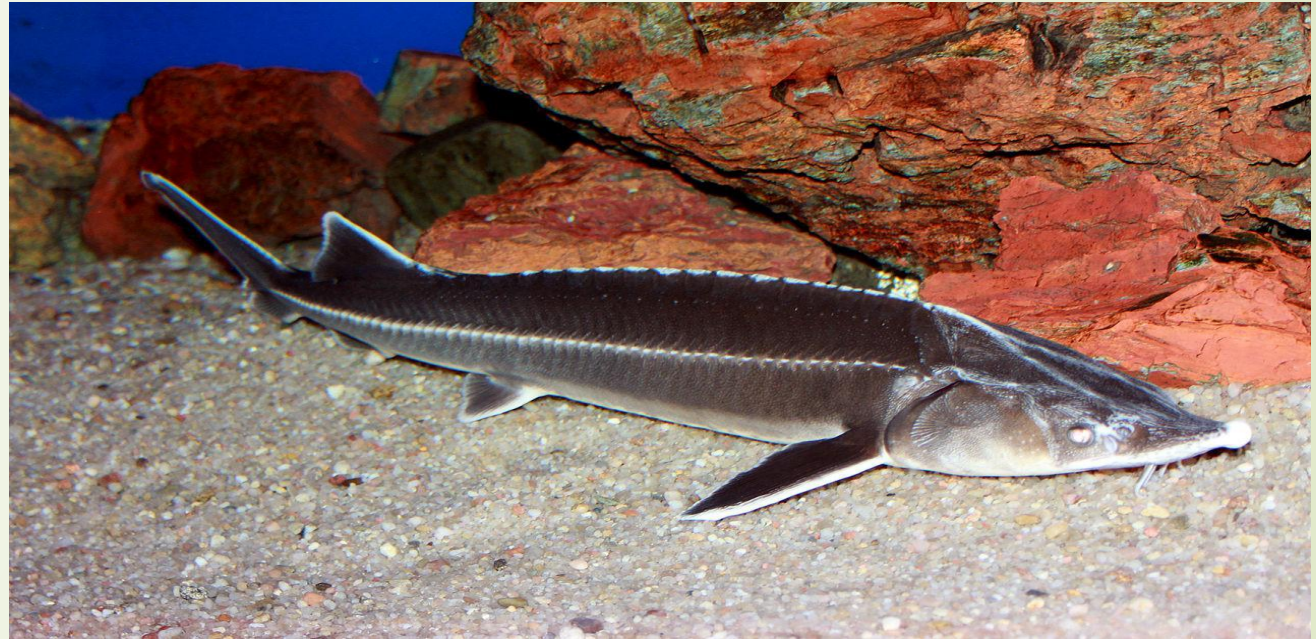
- Выхухоль (Хохуля) относится к отряду насекомоядных и имеет довольно забавный вид. При длине туловища до 22 см его вес составляет примерно полкилограмма, а хвост равен размеру тела. Мордочка зверька заканчивается смешным хоботком-носом, на котором находятся небольшие ноздри. Так как русская выхухоль практически слепая, то именно этот носик и лапки являются ее «поводырями» во внешнем мире. Находить же еду ей помогают усы.
- Благодаря своему меху, который совершенно не пропускает воду из-за отличной жировой смазки, выхухоль практически все время проводит в воде, где находит себе пропитание. В ее меню входят пиявки и жуки, речные моллюски и даже мелкая рыбешка. Если пропитания нет, то хохуля не побрезгует лягушкой и корнями растений, хотя и относится к отряду насекомоядных животных.



Стерлядь

(*Acipenser ruthenus*)

- ❑ Рыба семейства осетровых.
- ❑ Длина тела достигает 125 см, вес — 16 кг (обычно меньше).
- ❑ Взрослые особи обычно достигают длины 40—60 см и массы 0,5—2 кг, иногда встречаются экземпляры массой 6—7 кг и даже до 16 кг.
- ❑ Рыба питается преимущественно личинками комаров, бокоплавами и ручейниками. Крупные экземпляры также поедают моллюсков, пиявок и рыбу. Предполагается, что рацион самцов и самок стерляди отличаются, потому что мужские особи обитают в открытой воде, а женские на дне. Самки ловят малощетинковых червей в осадке, а самцы — беспозвоночных в быстрой воде.
- ❑ Осенью, в сентябре, собирается на глубоких участках рек (ямах), где проводит всю зиму в малоподвижном состоянии, не питаясь.
- ❑ Предельный возраст стерляди около 30 лет.
- ❑ За один нерест особь откладывает около 16 000 икринок.



Орлан белохвост

(*Haliaeetus albicilla*)

- Крупнейшая птица края: длина тела до 1 м, размах крыльев свыше 2,5 м. Не похож на других хищных птиц Прикамья.
- В Усольском р-не, где орланов достаточно много, бытуют своеобразные названия этой птицы: «летающая доска» и «фуфайка», поскольку в полете белохвост выглядит как сплошное летящее крыло, а рыхлое оперение вблизи напоминает ватную одежду.
- Хвост очень короткий, клиновидный, у молодых птиц имеет ту же окраску, что и все тело, и становится белым, когда орлан достигает возраста 5 лет.



АПОЛЛОН

- Самая крупная бабочка в регионе (размах крыльев 70 - 90 мм), мучнисто-белой окраски, с рисунком из черных и красных пятен на крыльях.
- Грудь и брюшко покрыты густыми белесоватыми волосками. Крылья скругленные, без выступов и углублений по внешнему краю.
- Переднее крыло сверху с пятью черными пятнами в базальной половине и полупрозрачным сероватым стекловидным внешним краем. Заднее крыло сверху с двумя крупными кольцевидными красными пятнами, отороченными черным, и с зачерненной прикорневой и анальной областью.
- У самки все темные элементы рисунка и полупрозрачные участки расширены, общая окраска более темная.

