



ОАО «Скоростные магистрали» (г. Москва)

**Предварительная оценка
воздействия на окружающую среду**
Высокоскоростная
железнодорожная магистраль
«Москва-Казань-Екатеринбург» (ВСМ-2)



Республика Чувашия



ЗАО «ЭКОПРОЕКТ» (г. Санкт-Петербург)



ОАО «Скоростные магистрали»

107078, Россия, г. Москва, ул. Маши Порываевой, д.34, блок 1, эт.16
Тел.: +7 495 789 9870; Факс: +7 495 789 9871
E-mail: info@hsrail.ru; http://www.hsrail.ru/



ОАО «ЛЕНГИПРОТРАНС»

196105, Санкт-Петербург, Московский проспект, д.143
Тел.: +7 812 388 0520; Факс: +7 812 388 9388
E-mail : sekr@lgt.ru; http://www.lgt.ru/



ЗАО «ЭКОПРОЕКТ»

192019, г. Санкт-Петербург, наб. Обводного канала, д. 24 «А», оф.33
Тел./факс: +7 812 740 57 03, 703 54 93
E-mail: office@ecopro.spb.ru; http://www.ecopro.spb.ru/

Обоснование инвестиций в строительство
высокоскоростной
железнодорожной магистрали
«Москва–Казань–Екатеринбург»

Участок в границах
Чувашской республики
ОЦЕНКА ВОЗДЕЙСТВИЯ
НА ОКРУЖАЮЩУЮ СРЕДУ
*Материалы для
общественных обсуждений*



Москва–Санкт-Петербург
2013

● **Материалы ОВОС
подготовлены в соответствии
с требованиями
«Положения об оценке
воздействия намечаемой
хозяйственной и иной
деятельности на окружающую
среду в Российской
Федерации»**

Приказ Госкомэкологии РФ от
16.05.2000 г. N 372; «Об охране
окружающей природной среды»
ФЗ № 7-ФЗ от 10.01.2002 г.

Цель ОВОС на предпроектной стадии:

- выявить наиболее значимые воздействия;
- оценить возможность предупреждения или смягчения негативных воздействий;
- разработать перечень мероприятий по охране окружающей среды.
- оценить объем ущерба и компенсационных мероприятий.

Степень детализации ОВОС для предпроектной стадии ограничена принципами значимости и разумности.

Используются фондовые материалы о состоянии окружающей среды и результаты ОВОС по объекту-аналогу – ВСМ «Москва-Санкт-Петербург» (ВСМ-1)

● **Состав материалов ОВОС**

- Краткие сведения о проекте
- Обзор природоохранного законодательства
- Принципы и основные процедуры ОВОС
- Характеристика современного состояния окружающей среды
- Оценка воздействия реализации проекта
- Эколого-экономическая оценка
- Предложения по организации локального мониторинга и производственного контроля
- Управление экологическими рисками (аварийные ситуации)

● **Объекты ОВОС**

- Воздушная среда (ЗВ, шум, ЭМИ)
- Геологическая среда
- Поверхностные воды
- Почвенный покров
- Растительный покров
- Животный мир
- ООПТ
- Социальная среда
- Водопотребление/водоотведение
(канализирование стоков)
- Отходы



- **Вариативность
ОВОС**

В ОВОС рассмотрены
несколько
вариантов/подвариантов
трассировки ВСМ–2.

Местоположение трассы ВСМ - 2

«Рекомендованный» вариант –

красная линия – 118.6 км

Вариант 1, подвариант 1 –

синяя линия – 119.2 км

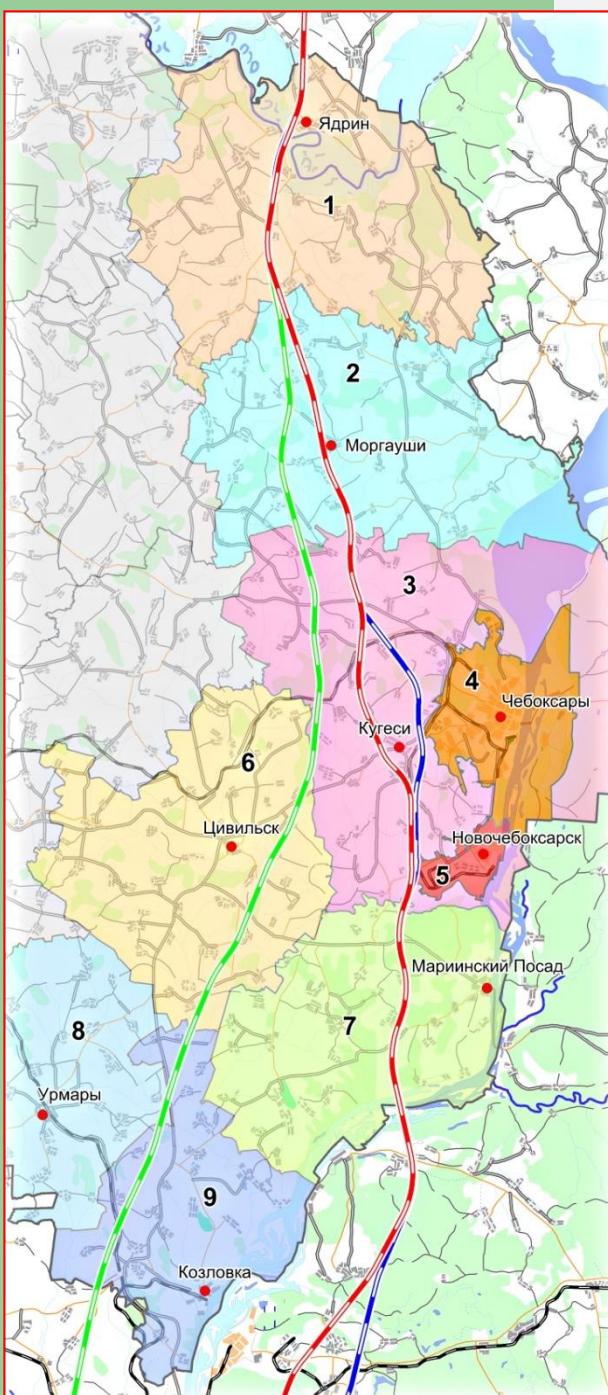
Вариант 2 –

зеленая линия – 140.8 км

1. Ядринский район,
2. Моргаушский район,
3. Чебоксарский район,
4. г. Чебоксары,
5. г. Новочебоксарск,
7. Мариинско-Посадский район.

Линейная часть ВСМ и
2 станции

«Нагорное-ВСМ»,
«Чебоксары –ВСМ»



Наиболее важные виды воздействия

Воздушная среда

- загрязняющие вещества (ЗВ)
- шумовое загрязнение

- **Основные источники ЗВ:**

- 1) строительство: дорожно-строительная техника, земляные работы и перегрузка инертных материалов, сварочные работы и др (18 видов ЗВ);

- 2) эксплуатация: источники ЗВ (7 видов) сосредоточены на станции.

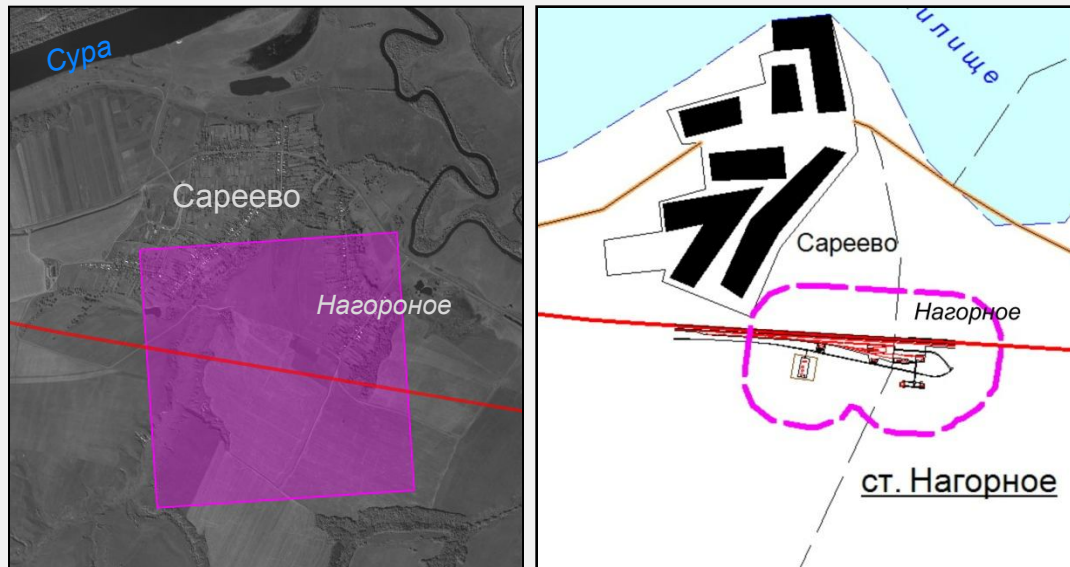
- **Источники шума:**

- 1) строительство: дорожно-строительная техника техника;

- 2) эксплуатация: движение поездов.

Санитарно-защитные зоны

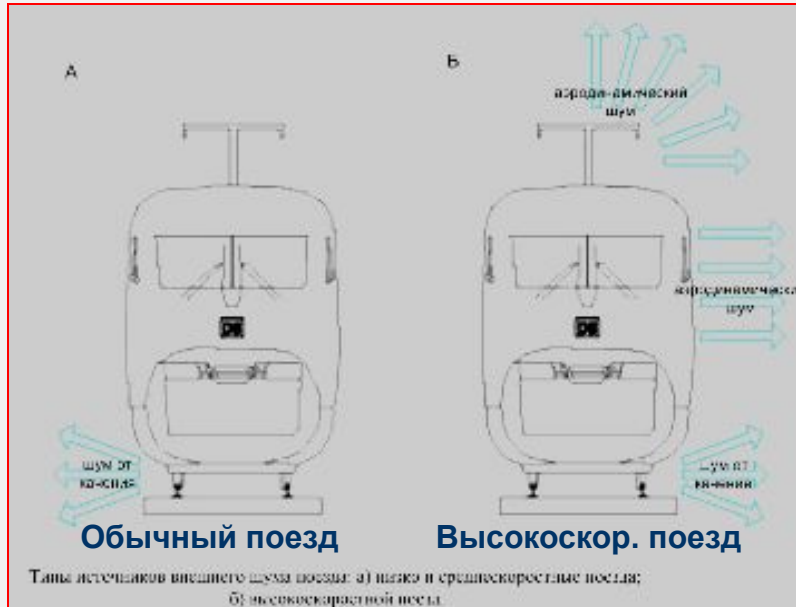
- специальная территория с особым режимом использования - санитарно-защитная зона (СЗЗ), размер которой обеспечивает уменьшение воздействия на атмосферный воздух до значений, установленных гигиеническими нормативами (п. 2.1 СанПиН 2.2.1/2.1.1.1200-03)
- Для станции принята ориентировочная **СЗЗ – 300 м** (п.7.1.12 СанПиН 2.2.1/2.1.1.1200-03)



Выбросы ЗВ в атмосферу при штатном режиме работы вносят незначительный вклад в уровень загрязнения атмосферы и не ухудшают экологическую обстановку.

Шум

- Для линий ж/д транспорта устанавливается расстояние от источника воздействия, уменьшающее это воздействие до значения гигиенического норматива («санитарный разрыв») (п.2.6 СанПиН 2.2.1/2.1.1.1200-03)



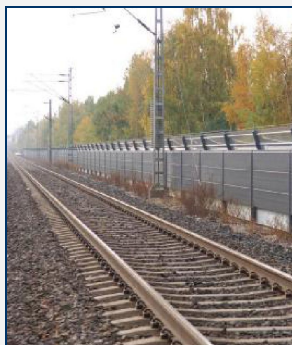
**Нормируемые показатели:
максимальный и эквивалентный
уровни шума**

для дневного и ночного времени суток.
Для «ночи» нормативы более жесткие.

**Основные защищаемые от шума
объекты:** помещения жилых и
общественных зданий.

Шумозащитные экраны

Принцип работы



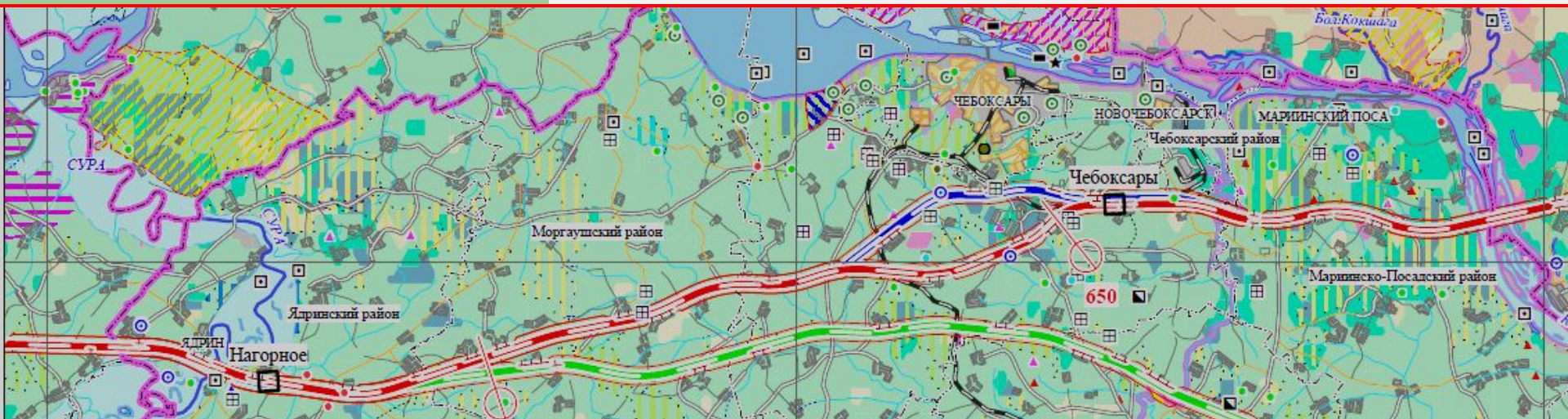
Шумопоглощающая
кассета



По результатам моделирования (без шумозащитных мероприятий) прогнозируется превышения допустимых уровней шума на расстоянии 750 м от трассы ВСМ-2

При реализации шумозащитных мероприятий ширина ЗСР составляет не менее 50 м.

Экологические и иные ограничения



Существующие ООПТ

Федеральные

- Дендрологические парки и ботанические сады

Региональные

- Заказник
- Памятник природы
- Лесные генетические резерваты

Местные

- Курорт
- Заказник
- Этноприродный парк

- ООПТ местного значения

Проектируемые ООПТ

Региональные

- Национальный парк

Месторождения полезных ископаемых

- Песок, гравий
- Торф, сапрпель
- Глины
- Карбонатные породы, строительные камни
- △ Рудные
- Лечебные минеральные воды
- Пресные питьевые воды
- ★ Прочие

Категории целевого назначения защитных лесов:

- Леса, расположенные в водоохраных зонах
- 1, 2 пояса зон санитарной охраны источников вод
- Защитные полосы лесов, расположенные вдоль дорог
- Зеленые зоны
- Противозробионные леса

Местонахождения охраняемых видов растений:

- ▲ Красной книги РФ
- ▲ 0 и 1 категории редкости Красной книги Чувашской республики
- ▲ древесных растений Красной книги Чувашской республики (указаны только местонахождения вблизи трассы ВСМ)

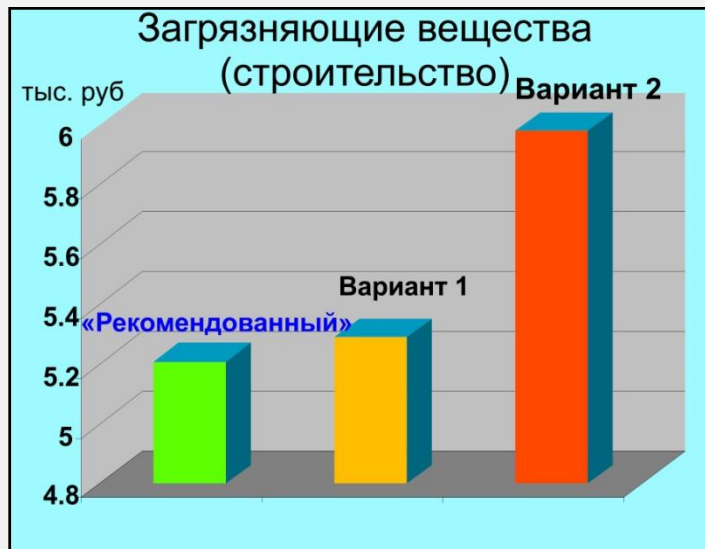
- Особо охраняемые природные территории (ООПТ), охраняемые виды (Красная книга)
- Водоохранные зоны
- Защитные леса, леса зеленых зон
- Месторождения полезных ископаемых
- Объекты историко-культурного наследия

Сравнение вариантов

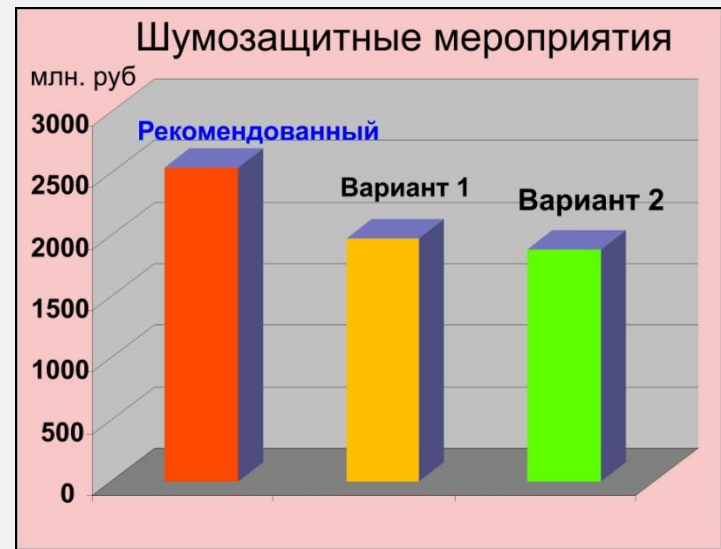
- 1) Пересечение крупных и средних рек:
- все варианты пересекают реки Сура и Волга



2) Воздушная среда

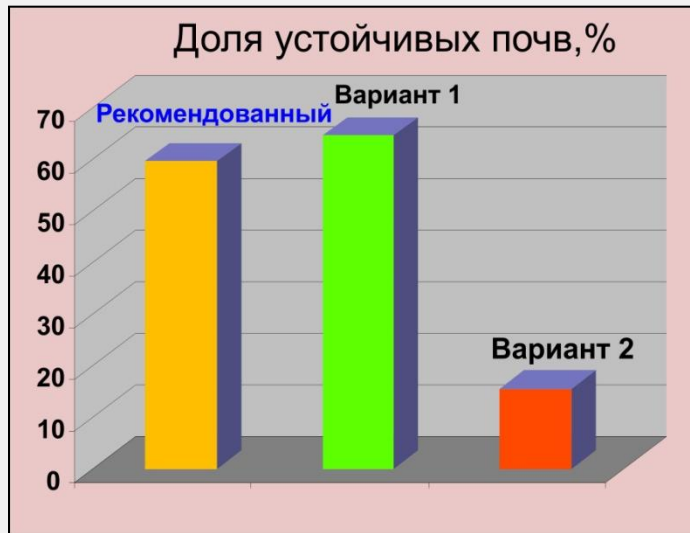


2) Шумозащитные мероприятия

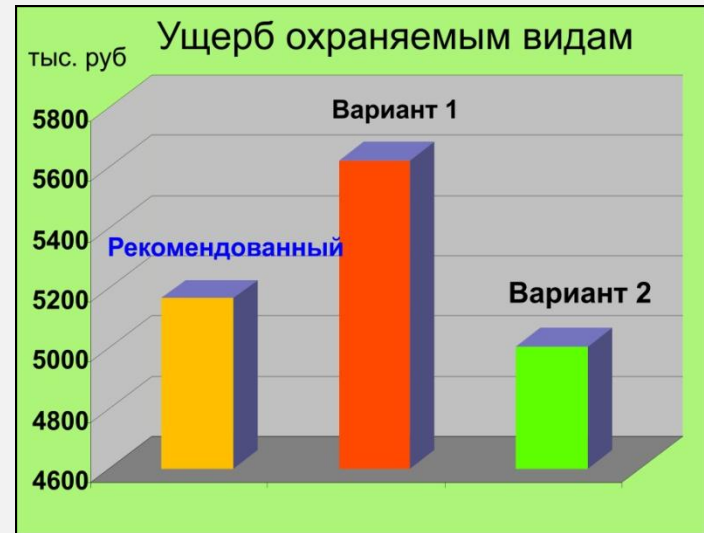


Сравнение вариантов

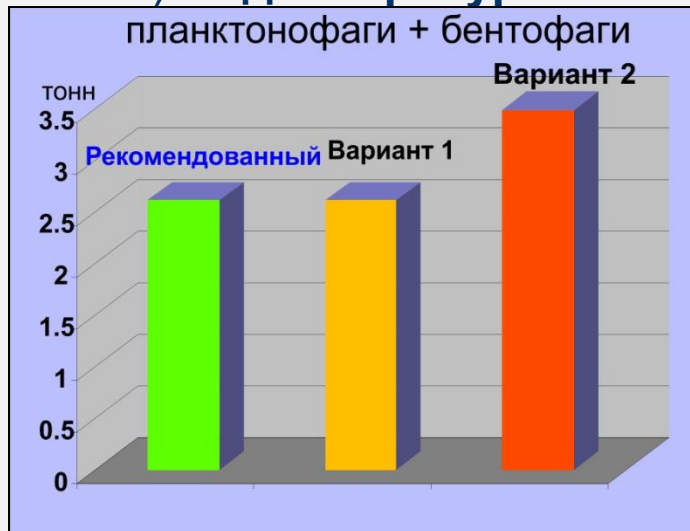
4) Почвенный покров



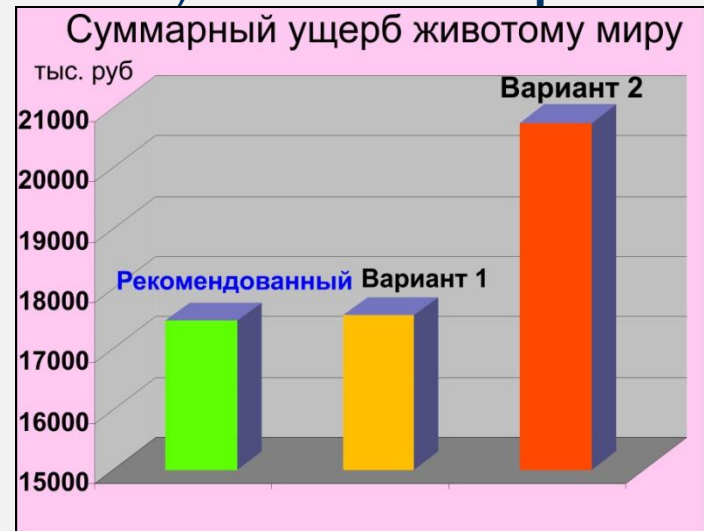
5) Растительный покров



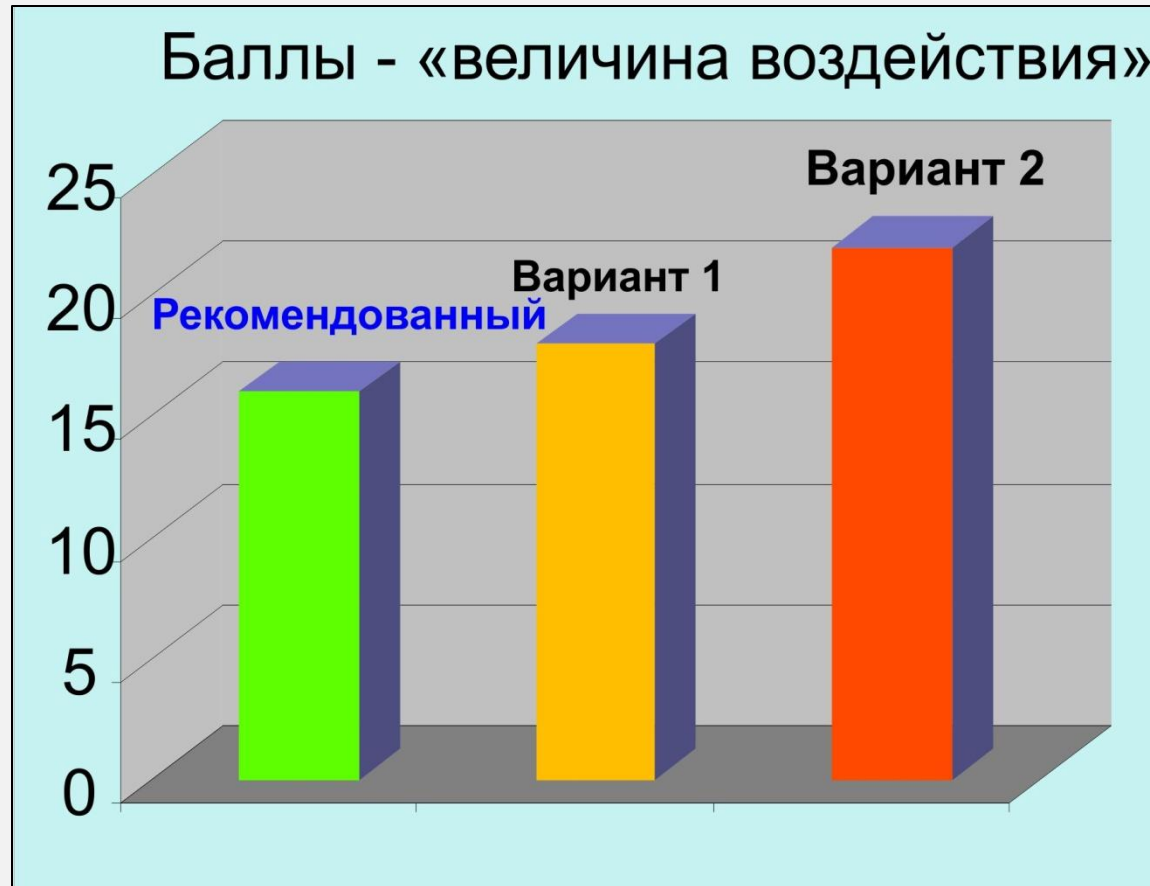
6) Водные ресурсы



7) Животный мир



Сравнение вариантов



Природоохранные мероприятия

Заключение

1. **Строительство и эксплуатация ВСМ-2 окажет существенное воздействие на некоторые компоненты природной и социальной среды.**
2. **Негативное воздействие может быть предотвращено, снижено до приемлемого уровня или частично компенсировано комплексом природоохранных и технических мероприятий.**
3. **Прогнозируемое остаточное негативное воздействие оценивается как приемлемое.**
4. **На проектных этапах изысканий и проектирования все прогнозные оценки ОВОС должны быть уточнены в соответствии с конкретикой проектных решений.**

БЛАГОДАРИМ ЗА ВНИМАНИЕ

