


Тема Проблема индивидуальности человека в современной науке

Вопросы:

1. Основные понятия человековедческой проблематики.
2. Психогенетика о причинах и сущности внутрипопуляционных различий вида *Homo sapiens*: основные методы и результаты.
3. Тесты IQ: смысл и ограничения.
4. Евгеника как наука и социальное движение за улучшение человеческой природы.

- 
-
- Понятие «индивид» – это человек как единичное природное существо, представитель вида *Homo sapiens*. В данном случае подчеркивается биологическая сущность человека.
 - Понятие «личность» характеризует человека как социальное существо.
 - Понятие «человек» может рассматриваться, во-первых, как представитель живой природы, биологический объект, во-вторых, как субъект сознательной деятельности и, в-третьих, как социальное существо.

Индивидуальность человека

Человек

Человек -
биосоциальное
существо.

Человек

Человек -
существо,
наделенное
сознанием.

Человек

Человек-
существо,
наделенное
способностью
к
деятельности.

Понятие «индивидуальность» отражает совокупность психических, физиологических и социальных особенностей конкретного человека характеризует его в аспекте уникальности, своеобразия и неповторимости.

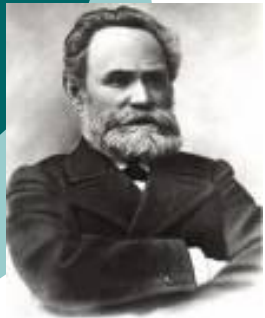
Индивидуальность: темперамент

Теория темперамента создавалась как сугубо медицинская доктрина. Родоначальником доктрины темперамента считают Гиппократ.



Гиппократ в организме различает четыре основные материи – кровь, лимфа, желтая желчь, черная желчь - и выделяет четыре типа темперамента, происхождение которых он соотносит с четырьмя странами света.

Индивидуальность: темперамент



По И.П.Павлову, темперамент в своей основе является врожденной чертой человека, детерминируется действием основных свойств центральной нервной системы: силой - слабостью, уравновешенностью — неуравновешенностью, подвижностью - инертностью процессов возбуждения и торможения.

Индивидуальность: темперамент

Сангвинический темперамент (сангвиник)

*"Каждый сангвиник всегда весельчак и толстяк по натуре,
Падкий до всякой молвы и внимать неустанно готовый,
Вахх и Венера - улада ему, и еда, и веселье;
С ними он радости полон и речь его сладостно льется,
Склонностью он обладает к наукам любым и способен,
Чтоб ни случилось, но он не легко распаляется гневом.
Влюбчивый, щедрый, веселый, смеющийся, румянолицый,
Любящий песни, мясистый, поистине смелый и добрый."*
Салернский кодекс здоровья

- Современное определение: тип нервной деятельности подвижный – уравновешенный; люди энергичные, оживленные, эмоциональные с разнообразием и богатством мимики, громким и быстрым темпом речи, хорошо владеют собой, уравновешенные, работоспособные, уверенные в своих силах, впечатлительные, общительные, легко вступают в контакты, они, как правило, легко и быстро приспосабливаются к новой обстановке, стремятся к частой смене впечатлений, легко и быстро отзываются на окружающие события, оптимистичные, умеют увлекать других, поддерживают хорошую атмосферу в коллективе, любят шутку, остроумие. Часто предлагают какие-то идеи и добиваются их осуществления. Эмоции - преимущественно положительные - быстро возникают и быстро сменяются (угасают). Умеют хорошо сдерживать свои эмоции. Сравнительно легко и быстро переживают неудачи. В трудных ситуациях становятся более собранными и целеустремленными, не теряя при этом чувства юмора. Склонны к решению тактических задач. В детстве часто бывают вожаками среди сверстников, способны организовывать их на рискованные дела. Отсутствует сосредоточенность, не хватает целеустремленности, не доводят начатое до конца (если работа кажется неинтересной, но упорны, если увлекутся делом), неоправданная поспешность поступков, поверхностность. Вкусы и интересы непостоянны.

Индивидуальность: темперамент

Флегматический темперамент (флегматик)

*"Флегма лишь скудные силы дает, ширину, малорослость,
Жир порождает она и ленивое крови движенье,
Сну - не занятьям - свои посвящает флегматик досуги.
Лень и сонливость, рассудок тупой и вялость движений.
Всякий флегматик сонлив и ленив, и с обильной слюною,
Тучен он телом и разумом туп, белолицый обычно."
Салернский кодекс здоровья*

- Современное определение: тип нервной деятельности инертный – уравновешенный; обычно спокойные и невозмутимые, уравновешенные, терпеливые, выносливые, целеустремленные, продуктивные, с чувством ответственности, сильно привязываются к работе, способны к длительной напряженной работе, настойчивые и упорные труженики, их трудно обидеть или вывести из себя, они медлительны, нерешительны, речь спокойна, без эмоций, с невыразительной мимикой. Неохотно переключаются с одного дела на другое и приспосабливаются к новой обстановки, трудно привыкают к новым знакомым. Преобладает спокойное, ровное настроение, чувства и настроения обычно постоянны. Говорят в основном по делу, не любят пустословия. Предприимчивы, однако предлагают новую идею только после тщательного взвешивания всех “за” и “против”. Прежде чем действовать, подумают о возможных помехах, о том как их преодолеть. Нередко долго колеблются, принимая решение. При неблагоприятных условиях может развиться пассивный образ жизни, вялость, равнодушие, склонность к выполнению однообразных привычных действий. В зависимости от среды и воспитания из них могут вырасти и большие лентяи, и целеустремленные борцы.

Индивидуальность: темперамент

Холерический темперамент (холерик)

*"Желчь существует -она необузданным свойственна людям,
Всех и во всем превзойти человек подобный стремится;
Много он ест, превосходно растет и легко восприимчив,
Вечно взъерошен, лукав, раздражителен, смел и несдержан,
Строен и хитрости полон, сухой он и с ликом шафранным.
Великодушен и щедр, неизменно стремится к вершинам."
Салернский кодекс здоровья*

- Современное определение: тип нервной деятельности подвижный – неуравновешенный; энергичные, стремительные, боевые, задорные, смелые, уверенные, решительные, инициативные, азартно берутся за работу, в критический момент могут работать долго и неудержимо с максимальной концентрацией сил, быстро решают проблемы и преодолевают трудности, схватывают информацию на лету, быстро запоминают, даже не успев осознать, однако вспыльчивы, несдержанны, нетерпеливы, прямолинейны, самоуверенны, плохо владеют собой, не умеют рассчитывать силы и ни в чем не знают меры, не могут делать монотонную, медленную работу. Ожидание или неудачи способны вывести их из себя. Стараясь как можно скорее получить результат, начинают опережать события, суетиться. Особенно угнетают их необходимость сдерживать свои чувства и чрезмерную активность. Отличаются резкостью, силой движения, их быстрым темпом, порывистостью, излишней эмоциональностью. Склонны к резким сменам настроения (быстро переходят от радости к печали, от смеха к гневу), непостоянству, подвержены эмоциональным срывам, иногда бывают агрессивны.

Индивидуальность: темперамент

Меланхолический темперамент (меланхолик)

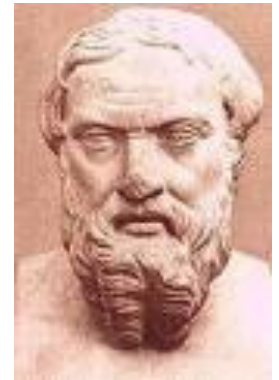
*"Только про черную желчь мы еще не сказали;
Странных людей порождает она, молчаливых и мрачных.
Бодрствует вечно в трудах и не предан их разум дремоте;
Тверды в намерениях, но лишь опасностей ждут отовсюду.
Жадны, печальны, их зависть грызет, своего не упустят,
Робки, не чужд им обман, а лицо их землистого цвета."
Салернский кодекс здоровья*

- Современное определение: Тип нервной деятельности инертный - неуравновешенный; в большинстве своем неуверенные в себе, нерешительные, робкие, безынициативные, пассивные, вялые, боязливые, обидчивые, любящие одиночество, мнительные, с подавленным настроением, быстро утомляются, нелегко осваиваются с изменившимися условиями жизни, а в опасные и трудные минуты теряются, высокая эмоциональная сенситивность (душевная ранимость), глубина и устойчивость эмоций при слабом внешнем выражении, причем преобладают отрицательные эмоции. Малейшая неприятность способна вывести их из равновесия. Характерна трудность выбора. Склонны к опасениям по поводу и без повода, с трудом вступают в контакты с незнакомыми людьми. Голос тихий, речь замедленная. Предпочитают подчиняться правилам и авторитетам. Накануне каких-либо перемен в жизни, волнуются, нередко понапрасну. Могут успешно работать, но в благоприятных условиях и не на пределе возможностей. Они запасливы и предусмотрительны. При неблагоприятных условиях могут развиваться повышенная эмоциональная ранимость, замкнутость, отчужденность. Их довольно трудно расшевелить, зато потом им плохо удастся контролировать свои эмоции и поведение. Поэтому они больше других нуждаются в навыках психологической защиты от перегрузок – не только физических, но и интеллектуальных, эмоциональных.

Индивидуальность: характер

Характер - соединение биологически детерминированного темперамента с особенностями социализации, воспитания, образования и т.д.

Впервые термин «характер» стал применяться к человеку **Геродотом** (между 490 и 480 — ок. 425 до н. э.)



Телесная конституция — совокупность стабильных морфо-физиологических качеств индивида. Представления о телесной предопределенности психического развития человека как социального индивида неоднократно возникали в истории культуры.

Индивидуальность: история вопроса



ЛОМБРОЗО, ЧЕЗАРЕ
(Lombroso, Cesare)
(1835–1909) –
социолог,
родоначальник школы
криминальной
антропологии в Италии.

Индивидуальность: история вопроса



**ЛАФАТЕР, ИОГАНН
КАСПАР** (Lavater, Johann
Kaspar) (1741–1801),
швейцарский теолог,
физиогномист и писатель

Индивидуальность: история вопроса



**ГАЛЛЬ, ФРАНЦ
ЙОЗЕФ** (Gall,
Franz Joseph)
(1758–1828),
австрийский врач,
основатель
френологии.

Индивидуальность: история вопроса

ВУНДТ, ВИЛЬГЕЛЬМ МАКС (Wundt, Wilhelm Max) (1832–1920), немецкий физиолог, психолог, философ и языковед.



В 1878 году Вильгельм Вундт основал в Германии первую лабораторию экспериментальной психологии. Он предполагал разработку в психологии двух непересекающихся направлений: естественнонаучного, опирающегося на эксперимент, и культурно-исторического, в котором главную роль призваны играть психологические методы изучения культуры.

Индивидуальность: история вопроса



ГАЛЬТОН, ФРЭНСИС (Galton, Francis) (1822–1911), английский психолог и антрополог.

Френсис Гальтон был первым, кто сделал индивидуальные различия между людьми специальным предметом исследования, создал измерительные процедуры и начальный статистический аппарат для оценки различий, считается одним из основателей биометрии - количественного (статистического) анализа живых объектов.

Термином «**признак**» обозначают любую особенность организма, как в его внешнем облике, так и во внутреннем строении.

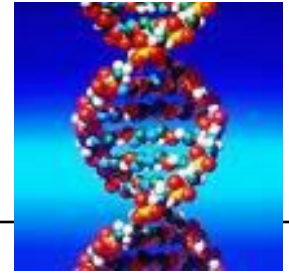
Признаки качественные
(альтернативные) –
имеется четкое различие
особей по
фенотипическому
проявлению признака.

**Признак_{кач.} = один
или несколько генов**

Признаки количественные
- фенотипы образуют
непрерывный ряд с
разной степенью
проявления какого-то
свойства.

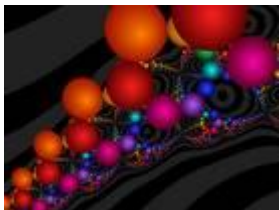
**Признак_{кол.} = Генотип +
Среда**

Индивидуальность: наследование



До XX века было широко распространено мнение, что среда влияет не только на проявление наследственных признаков, но и на саму наследственность.

С точки зрения современной науки, благоприобретенные признаки не наследуются в силу односторонней направленности потока генетической информации: ДНК---- белок.



Индивидуальность

Причины внутривидовой изменчивости вида *Homo sapiens*:

1. рождение в результате полового размножения;
2. мутации;
3. средовые воздействия.

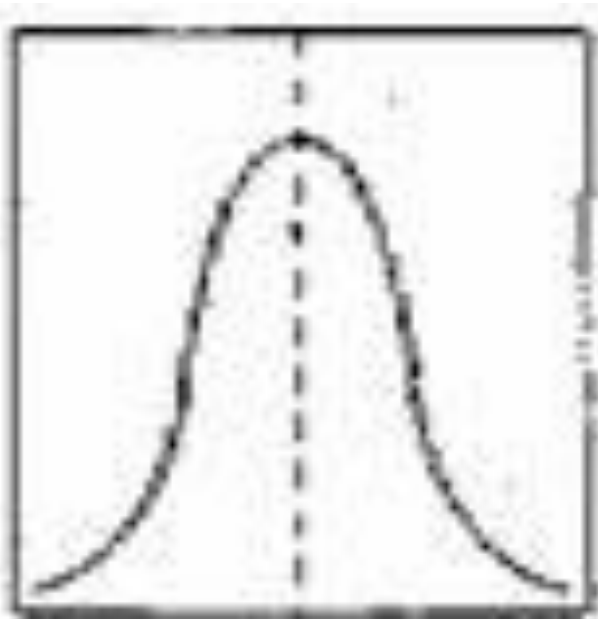
Фенотип - продукт сложного взаимодействия генотипа (совокупности всех генов организма) и среды.

Индивидуальность

Исследовать индивидуальность означает ответить на следующие вопросы:

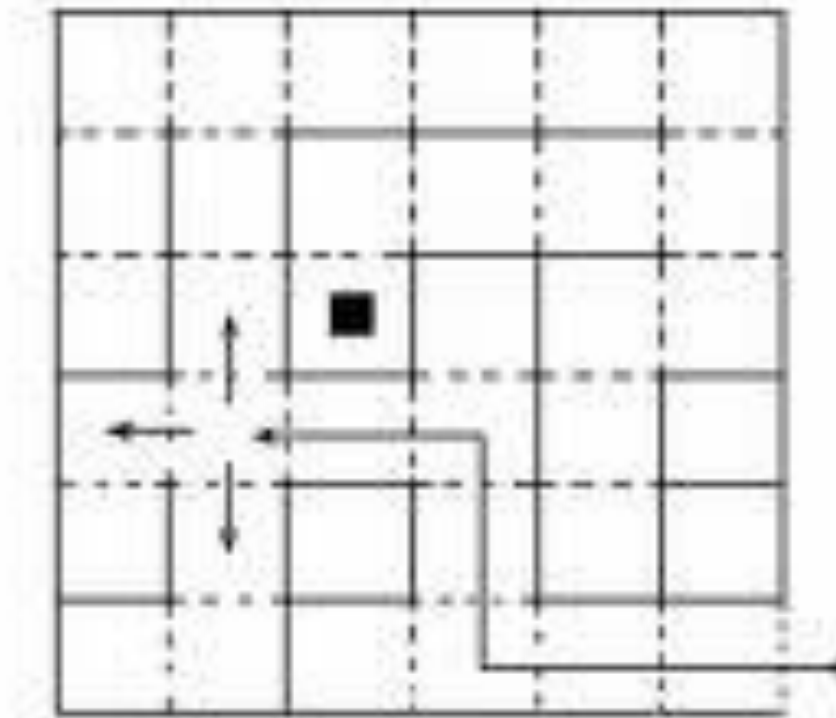
1. определить признак, значимый для исследования;
2. создать способы диагностики признака;
3. определить насколько устойчивы выделенные характеристики;
4. понять причины различий в проявлении исследуемого признака.

Индивидуальность: количественные признаки

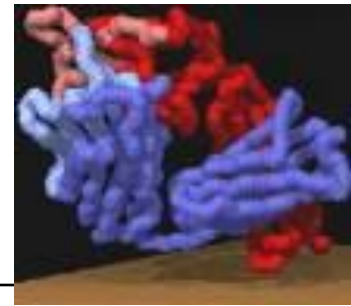


- ПРИЗНАК _{колич.} =
ГЕНОТИП + СРЕДА

Индивидуальность: количественные признаки



Индивидуальность



Основные методы психогенетики:

- 1. популяционный** (популяционно-статистический, генетический) популяционно-
- 2. генеалогический** (семейные исследования)
- 3. приемных детей**
- 4. метод близнецов**

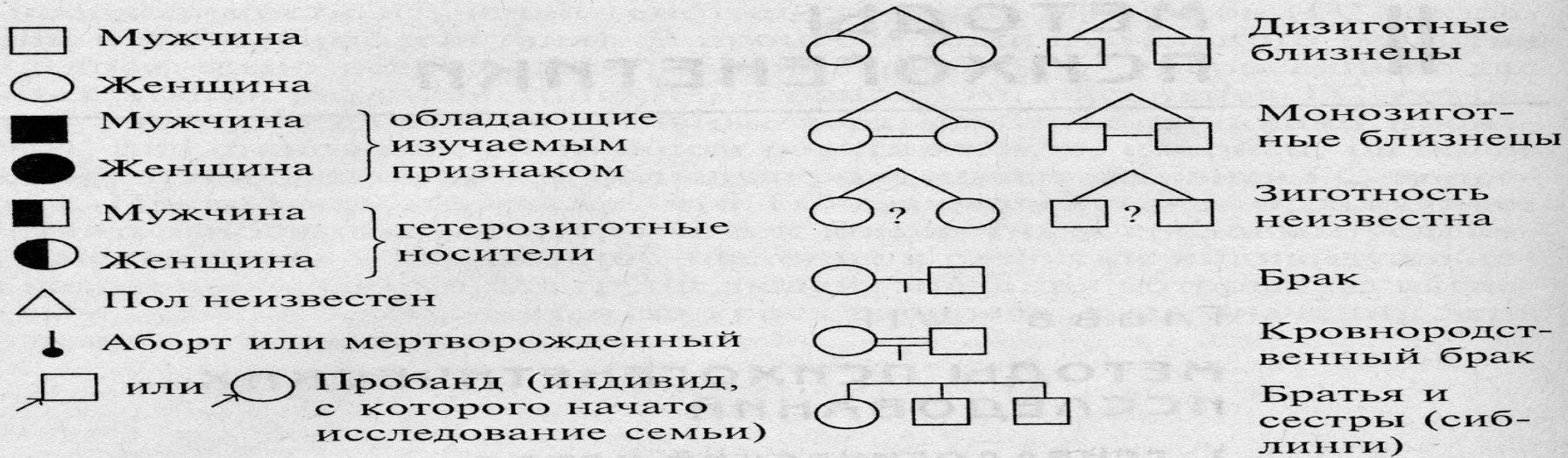


Рис. 7.1. Символы, используемые при составлении родословных.

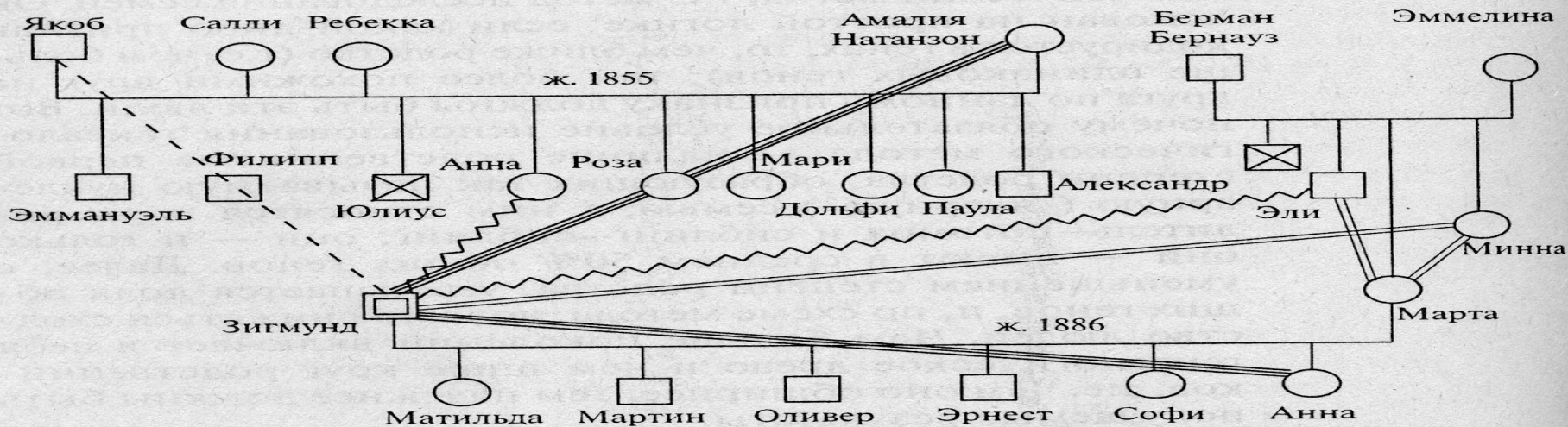


Рис. 7.2. Семья З. Фрейда — паттерн отношений [333].

Принятые обозначения отношений:

==== очень тесные; == тесные; --- отдаленные; ~~~~~ очень тесные и конфликтные; ~ плохие или конфликтные.

Генеалогический метод: среда или наследственность?



А.С. Пушкин



Джон Стюарт Милль



Олдос Хаксли



Сергей Васильевич Рахманинов

Теодор Рузвельт, Франклин Делано Рузвельт



Генеалогический метод: среда или наследственность?



○ А. П.Бородин



○ М.З. Шагал



○ Джузеппе Верди



○ Софи Лорен

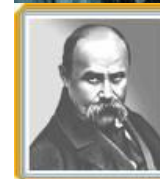
○ Исаак НЬЮТОН



○ Бенджамин Франклин



○ Т.Г. Шевченко



○ Карл Фридрих Гаусс



Генеалогический метод: среда или наследственность?



- Джованни Боккаччо



- Леонардо да Винчи



- Мишель де Монтень



- Рембрандт ван Рейн

- А.И. Герцен



- И. К. Айвазовский



- Людвиг Витгенштейн



Психогенетика: генеалогический метод

849 светил науки США

Кто их родители (по отцам)?

Профессора - 45,5%,

Бизнесмены – 23%

Фермеры – 22%,

Квалифицированные специалисты – 8%

Неквалифицированные рабочие – 1,5%

Психогенетика: метод приемных детей

В основе метода оценка сходства исследуемого признака в парах «ребенок-биологический родитель» и «ребенок-усыновитель».

Дети, чьи биологические родители имели IQ менее 90 баллов	<ul style="list-style-type: none">• Баллы IQ у детей• 10-15 % - IQ < 90• 0 % - IQ > 120
Дети, чьи биологические родители имели IQ более 120 баллов	<ul style="list-style-type: none">• Баллы IQ у детей• 10-15 % - IQ > 120• 0 % - IQ < 90

Психогенетика: метод приемных детей

Ограничения метода:

1. государство гарантирует тайну усыновления или засекречивает биологических родителей. Сложность оценки среды и коэффициента интеллекта биологических родителей;
2. не учитывается факт личностного отношения детей к приемным родителям и наоборот приемных родителей к детям;
3. не учитывается субъективно различная психологическая ситуация детей родных и приемных.
5. не решена проблема пренатальных влияний материнского организма.

Психогенетика: близнецовый метод

В основе метода - схема двухфакторного эксперимента: один фактор (среда) уравнен, а по генотипу четко видно, что близнецы или одинаковы (100% общих генов – монозиготные близнецы) или не одинаковы (50% общих генов – дизиготные близнецы).

Ограничения метода:

- особенности пренатального развития;
- особенности постнатального развития.



Психогенетика: выводы

Психогенетика оценивает, насколько более сходны между собой родственные индивиды, чем неродственные, исходя из наличия сходства генотипов родственников.

Сбор Эрленмейер-Кимлинга и Джарвика.

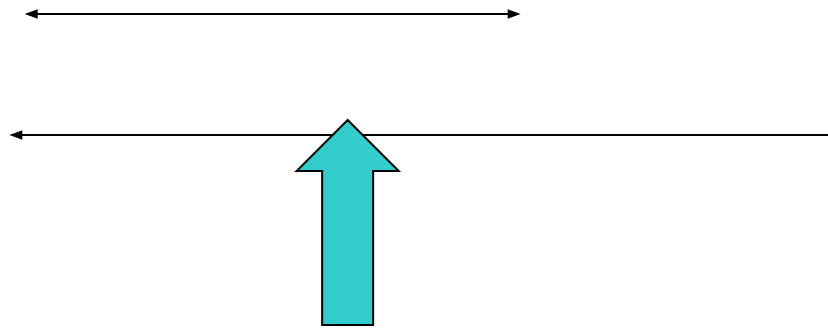
	выросшие порознь	выросшие вместе
Не родственники	0.01	0.23
Приемный родитель/ребенок	--	0.20
Родитель/ребенок	--	0.50
Дети одних родителей (не близнецы)	0.40	0.49
Близнецы дизиготные однополые	--	0.53
Близнецы дизиготные разнополые	--	0.53
Близнецы монозиготные	0.75	0.87

Умственные способности частично зависят от наследственности, но на умственные способности влияет также среда. Неродственники, воспитанные вместе, более сходны между собой, чем люди, выросшие порознь (никакой связи ни между их генотипами, ни между их условиями жизни). Приемные дети похожи на своих родителей, приблизительно в той же мере, как и другие неродственники, выросшие вместе. Родственники, выросшие порознь, менее сходны, чем воспитанные вместе. Таким образом, для развития умственных способностей важны и гены, и среда.

Психогенетика: выводы

Индивид А

Индивид В



средовые воздействия

В современной науке отсутствует методика оценки нормы реакции для полигенных количественных признаков.

Индивидуальность: интеллект

Основные подходы к определению интеллекта:

1. интеллект – не сумма знаний и умственных операций, а то, что способствует их успешному выполнению.
2. интеллект - сумма или средняя величина ряда способностей – вербальных, математических, пространственных ориентаций, свойств памяти и т.д.

Индивидуальность: интеллект

- Первым исследователем, употребившим в литературе термин «интеллектуальный тест», был Дж. М. Кеттел.
- Первый шаг в развитии метода тестов был сделан французским врачом и психологом А. Бине (1857-1911), создателем самой популярной серии тестов.

Индивидуальность: интеллект

- Тест IQ превратился в метод оценки *врожденных* умственных способностей, которые, как предполагается, независимы от обучения и прошлого опыта.
- Представление о том, что тесты IQ измеряют нечто внутренне присущее индивиду и независимое от влияния внешних условий лежит в основе интеллектуального тестирования.
- Важные социальные претензии умственного тестирования заключаются в том, что они объясняют различия в социальном успехе.

Индивидуальность: интеллект

- Термин «эмоциональный интеллект» (EQ) введен психологом П. Саловеем и Дж. Мейером.
- Эмоциональный интеллект – это способность понимать отношения личности, репрезентируемые в эмоциях, и управлять эмоциональной сферой на основе интеллектуального анализа и синтеза.

Индивидуальность: интеллект

Успешность решения задач на понимание эмоций зависят от следующих факторов:

- осознание переживаний;
- называние-обозначение эмоций;
- отвлечение от переживаний и переключение на причину эмоций, предмет переживания;
- выделение значимых качеств, свойств объекта;
- осознание мотива.

Индивидуальность: выводы

- Исследования индивидуальности указывают на совокупную роль генетических и средовых факторов.
- Фундаментальная проблема, возникающая в связи с этим выводом, имеет социально-экономическое и политическое звучание: каким образом создать достойные (разнообразные) условия существования для каждого члена общества.