

# **«Дрофа – живой символ малой родины»**



Выполнила: ученица 6 класса  
**Лопасова Анастасия Петровна**  
Руководитель работы: учитель  
биологии и экологии  
**Лопасова Марина Ивановна**

**Карпенка**  
**2013 год.**



**Дрофа  
должна  
жить!**





**Цель:** Изучение сокращения численности дрофы и принципов выращивания птенцов в условиях неволи.

**Задачи:**

- ▶ Изучить особенности дрофы и ее местообитания.
- ▶ Выяснить причины сокращения численности дрофы.
- ▶ Определить ряд мероприятий для сохранения численности дрофы.
- ▶ Провести анализ помощи, оказанной при выращивании птенцов на биостанции.
- ▶ Провести исследование о влиянии разных кормов на рост и развитие птенцов.

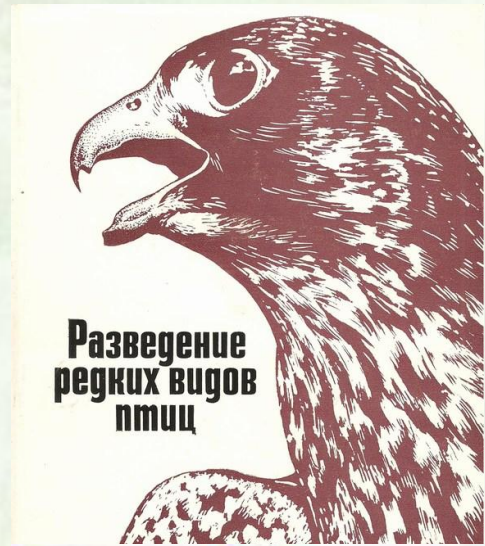
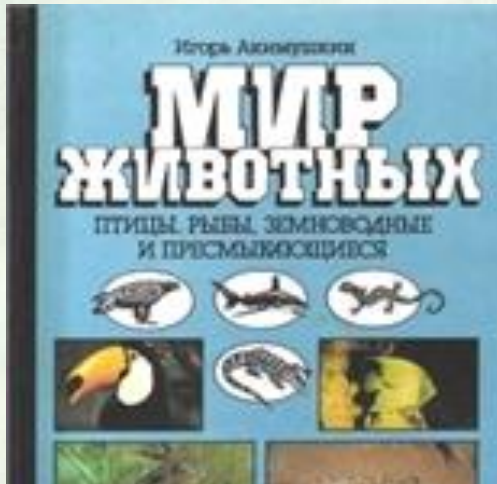


**2013** год —

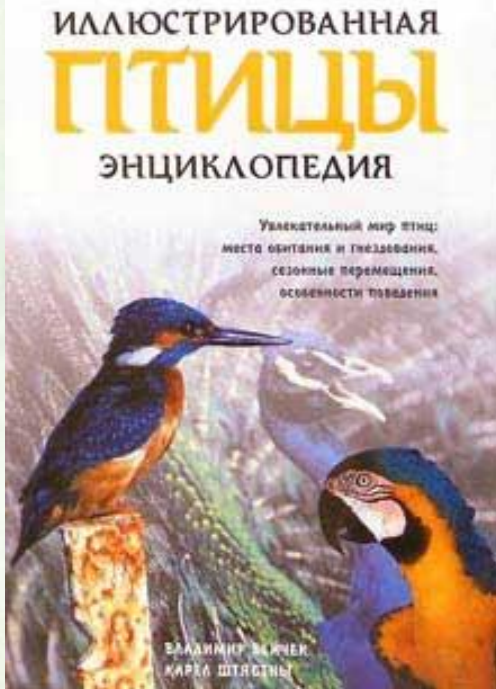
год охраны  
окружающей среды







**Разведение редких видов птиц**



Европейская региональная ассоциация зоопарков и аквариумов  
Правительство Москвы  
Московский государственный зоологический парк

**ДРОФИНЫЕ ПТИЦЫ ПАЛЕАРТИКИ: РАЗВЕДЕНИЕ И ОХРАНА**



МОСКВА - 2008







**Рост – 1 метр**  
**Масса – 18 кг**



**Рост – 0,75 метра**  
**Масса – 5 кг**







# Почему гибнут дрофы?





# Чтобы сохранить птиц!



## ДРОФА – одна из самых крупных летающих птиц в мире.

В Поволжье в 1950-х годах численность дроф достигала 50-60 тысяч. В 1971 г. их численность составляла всего лишь 1187 особей. Сегодня плотность населения вида наиболее высока в Федоровском, Питерском и Краснокутском районах. В настоящее время общая численность Саратовской популяции оценивается в 3000 особей.



## Как мы можем помочь дрофе?

Фермеры и механизаторы являются самыми важными помощниками в сохранении дрофы. Не разрушайте гнезда по трассе сельхозобъективных работ. Обезопасьте обнаруженные гнезда на расстоянии не менее 30 метров. Не подходите к гнездам. Помните, что сбор яиц и птенцов самостоятельно строго запрещен. Оставляйте на полях залежные полосы и островки. Применяйте агротехнологию с учетом различных сроков уборки урожая. Выбрасывайте в поля. При уборке зерновых культур начинайте уборку с центра поля.

КОМИТЕТ ПО ОХРАНЕ ПРИРОДЫ САРАТОВСКОЙ ОБЛАСТИ, Т.Е.А. - 8 (8452) 29-2977

## ДРОФА (OTIS TARDA) В САРАТОВСКОЙ ОБЛАСТИ

Дрофа (Otis tarda L., 1758) и жемчужница являются эндемиками и эндемиками европейской зоны. В наших соотечественных видах численность в Поволжье и Приамурье и в Западной Сибири, в Приамурье и в Западной Сибири, в Приамурье и в Западной Сибири.

В настоящее время Саратовская область является местом, где сосредоточены значительные запасы дрофы, как и других птиц. Это означает, что дрофа, как и другие птицы, является важным звеном в экосистеме Саратовской области. В настоящее время численность дрофы в Саратовской области оценивается в 3000 особей.



В настоящее время численность дрофы в Саратовской области оценивается в 3000 особей.

В настоящее время численность дрофы в Саратовской области оценивается в 3000 особей.

## Дрофа (Otis tarda) Eng. Bustard

### Места обитания

Дрофа обитает в степях, полупустынях, пустынях, а также в поймах рек. В Саратовской области дрофа встречается в Федоровском, Питерском и Краснокутском районах.



### Численность

В настоящее время численность дрофы в Саратовской области оценивается в 3000 особей.

### Питание

Дрофа питается зерновыми культурами, а также насекомыми и другими животными.

### Принятые меры охраны

В настоящее время численность дрофы в Саратовской области оценивается в 3000 особей.

### Необходимые меры охраны

В настоящее время численность дрофы в Саратовской области оценивается в 3000 особей.

## ДРОФА - живой символ Саратовской области

"Союз охранных птиц России"



### Дрофа - живой символ Саратовской области

Дрофа обитает в степях, полупустынях, пустынях, а также в поймах рек. В Саратовской области дрофа встречается в Федоровском, Питерском и Краснокутском районах.



### Дрофа - живой символ Саратовской области

### Принятые меры охраны

В настоящее время численность дрофы в Саратовской области оценивается в 3000 особей.

### Необходимые меры охраны

В настоящее время численность дрофы в Саратовской области оценивается в 3000 особей.





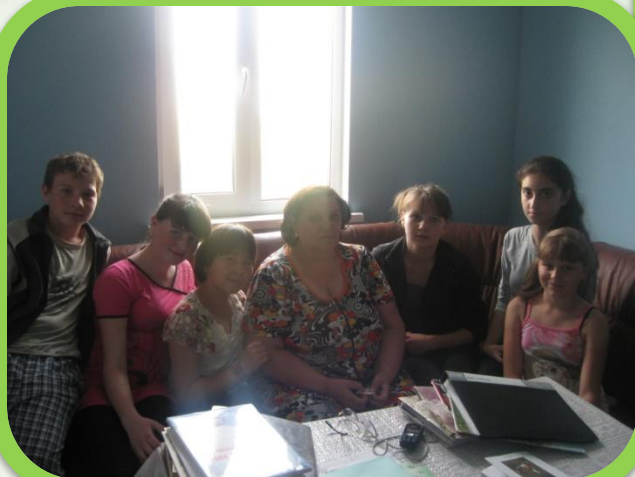
**Здание биостанции**



**Боровская Л.Ф.**



**Ситникова И.П.**



**Лектории со специалистами биостанции**





**Сбор крапивы**



**«На охоте» за насекомыми**



**Измельчение раковин моллюсков и мела**





**Новорожденные птенцы**





**Кормление птенцов  
растительной пищей**



**Кормление птенцов из пинцета  
животной пищей**











**Во время кормления подросших птиц**









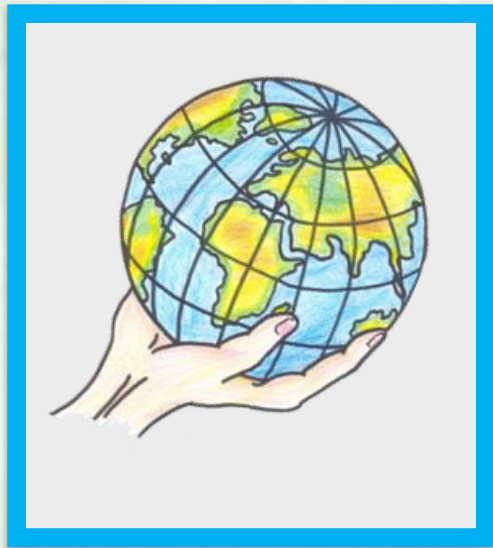




# «ЖИВОЙ СИМВОЛ МАЛОЙ РОДИНЫ»









**Спасибо  
за внимание!**