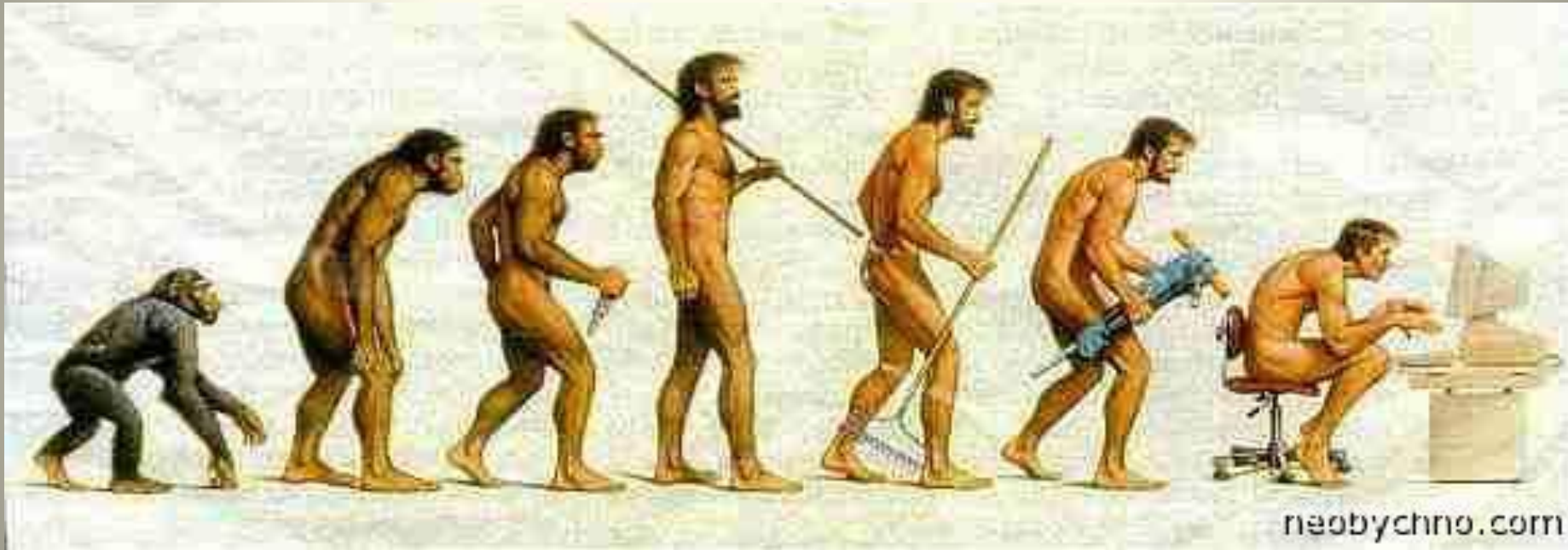


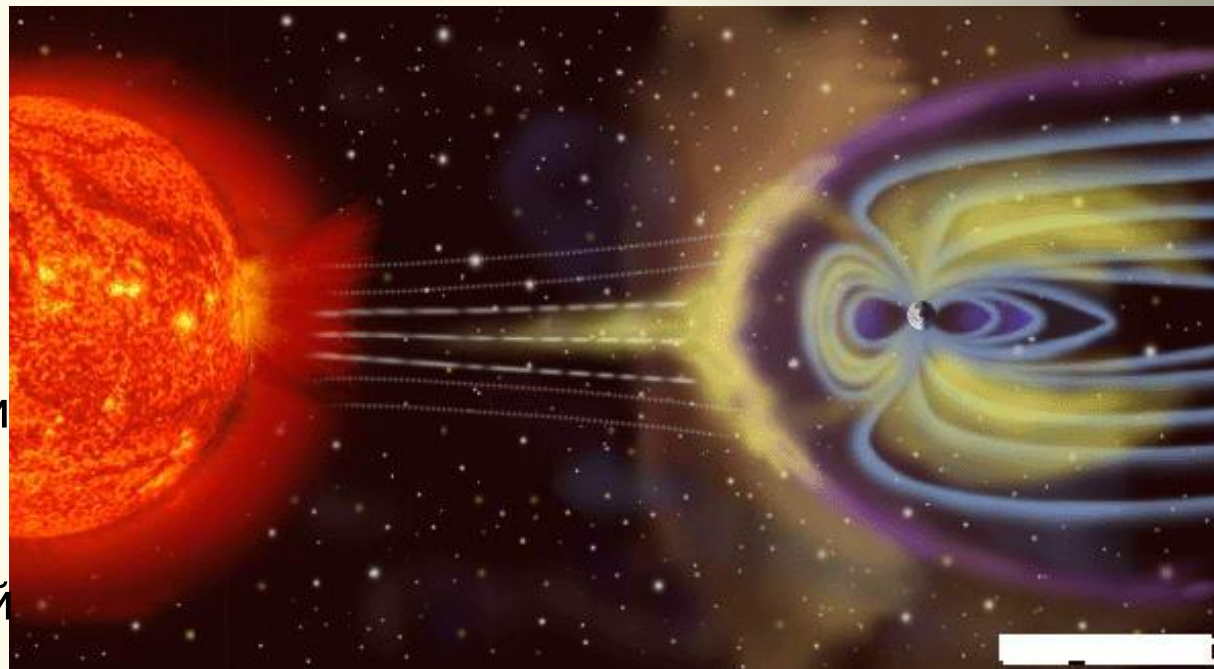
Происхождение человека, альтернативные теории



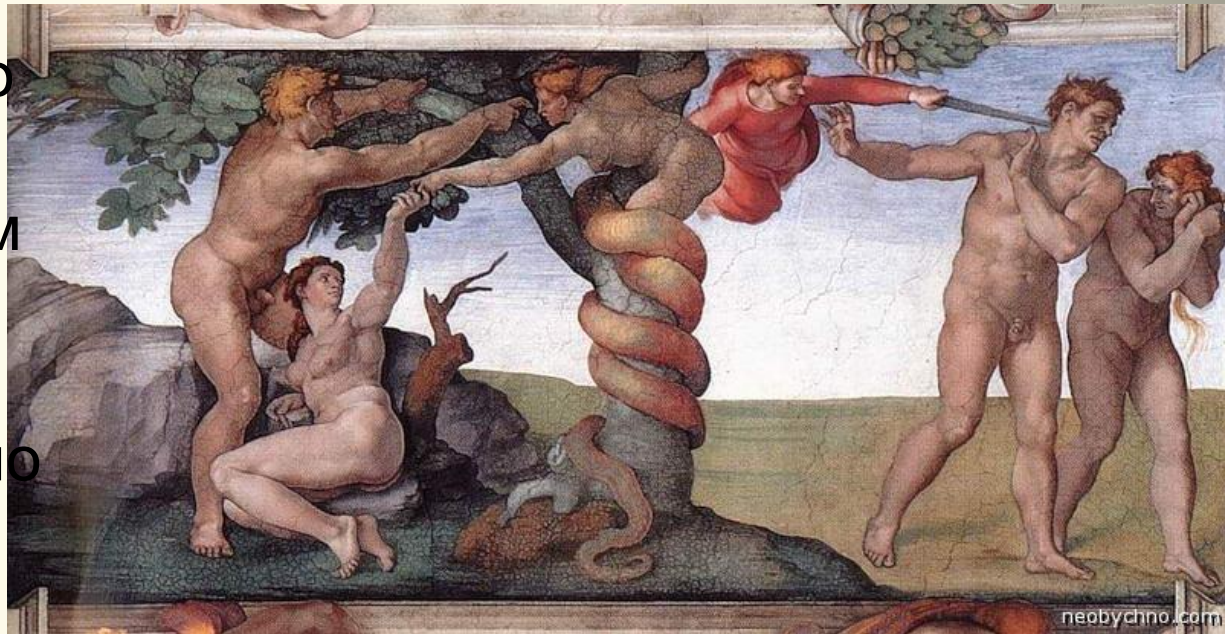
Некоторые теории основаны на доисторических источниках, дошедших до нас в виде мифов, легенд, религиозных летописей и других письменных и знаковых источников, другие – появились не так давно, в связи с развитием науки, особенно генетики и биоэнергетики.



Итак, версия первая – панспермия. Жизнь на Землю вполне могла попасть из космоса от других разумных существ. Стремясь сохранить жизнь в космосе, они посылали в пространство своеобразные микрокапсулы со своей ДНК, и на планетах с подходящими условиями начинала развиваться жизнь.



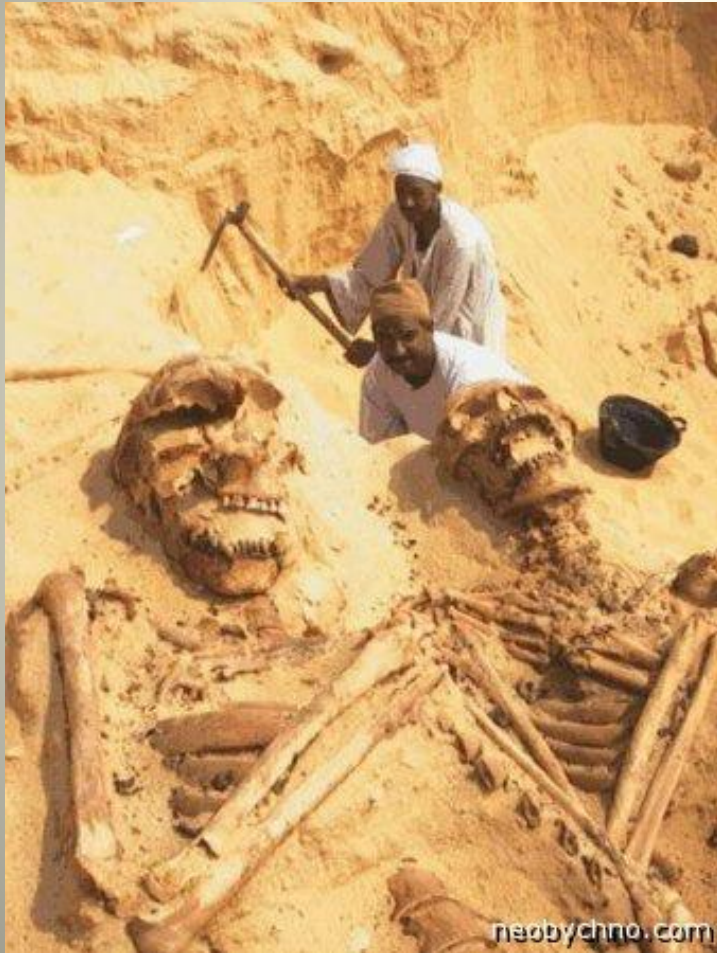
Версия вторая –
внеземное
происхождение, но
уже с
непосредственным
участием. В ходе
генетических
исследований было
установлено, что
самыми первыми
нашими предками
были 10 мужчин и
18 женщин



- Невероятно интересен взгляд на происхождение жизни у славян-староверов – инглингов. Никто не может поколебать их уверенность в том, что люди на Земле произошли от прибывших сотни тысяч лет назад в результате вынужденной посадки пришельцев из космоса. Наши предки обладали невероятными знаниями и способностями, и жили очень много лет. По их версии, для жизни был выбран материк в районе Северного полюса, а рельеф на Земле имел совершенно другие очертания, и соответственно – другой климат. В их летописях фигурирует и всемирный потоп, и военные межпланетные столкновения, и ядерные взрывы. В результате всего этого, постепенно наши выжившие предки обжили всю планету. И мы в нашем современном виде – предки этих божественных существ, только в результате всяческих катаклизмов, растерявшие большую часть их невероятных способностей.



- Древнейшие мифы многих народов о гигантах, циклопах, титанах и др. получили подтверждение в недавних находках при раскопках в Индии останков людей невероятно большого роста.



Большинство из вас наверняка слышали о Стоунхендже. Это не просто красивое нагромождение камней – это целая обсерватория древних. Но в данном контексте интересно другое – каким образом при предполагаемом на тот период развитии цивилизации гигантские 50-тонные глыбы могли быть доставлены из каменоломен, находящихся за 300 км оттуда?

