

# Происхождение человека. Человеческие расы.

Стадии антропосоциогенеза.  
Адаптация человека.



# Летопись человечества

Жизнь  
Наших  
Далеких  
Предков

Грубое рубило



Каменный молоток

Серебря

Ручное рубило



Деревянное копые

Кливер

Остроконечник



Зазубренная пилка



Скребло

Нож

Резец



Нож

Прокля

Игла

Украшения

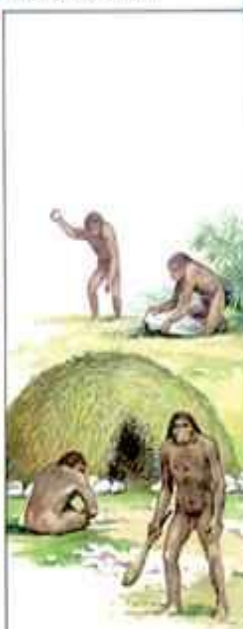


Наскальный рисунок

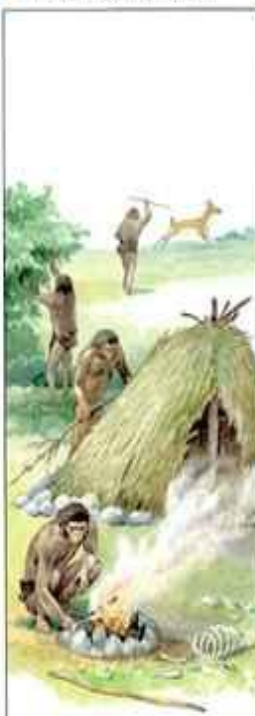
Аustralopithecus



Человек умелый



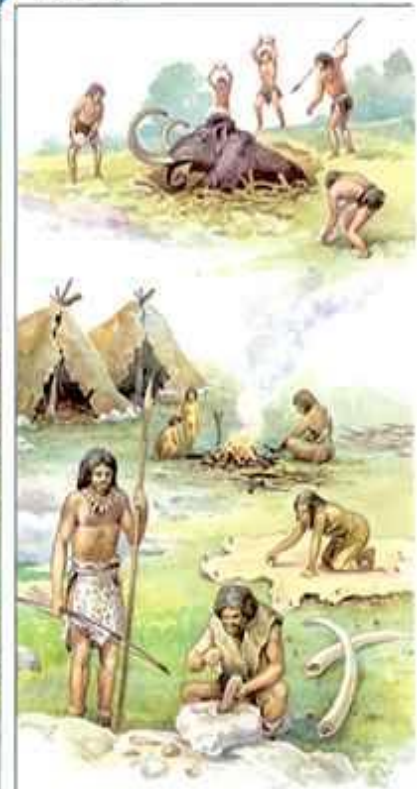
Человек прямоходящий



Неандерталец



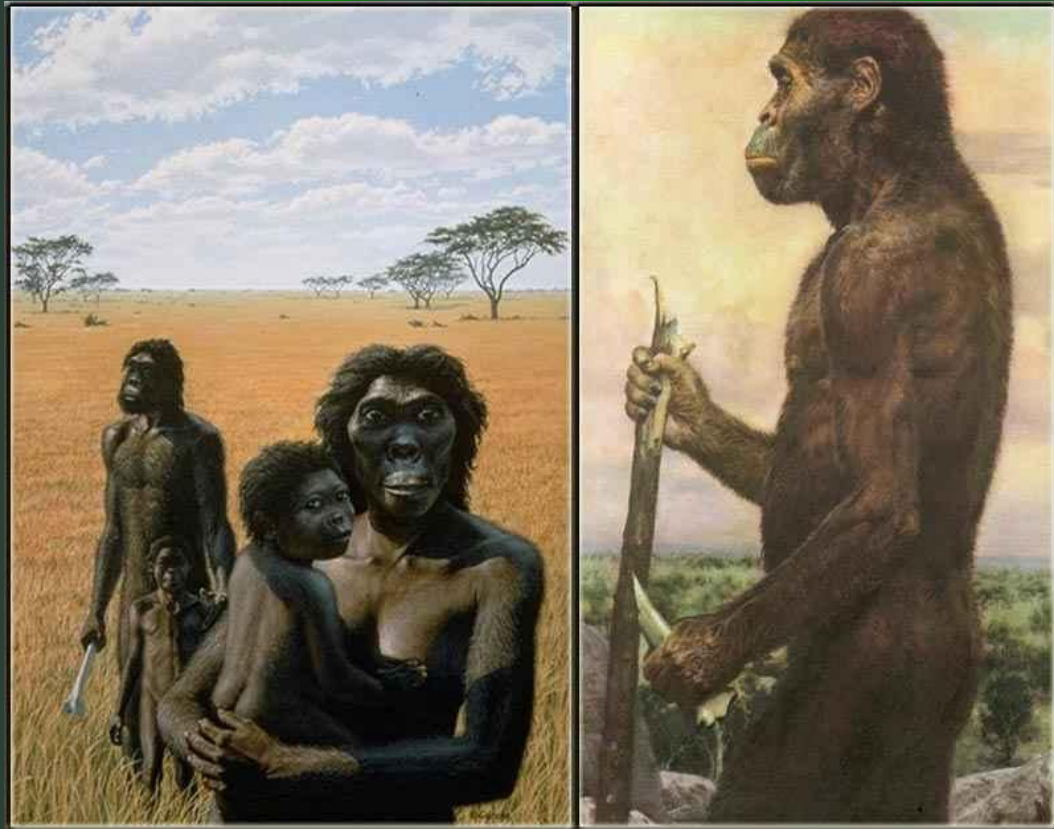
Кроманьонец



# Австралопитек



# Австралопитек



Начиная с 1924 года в Африке стали находить останки наземных приматов, получившие название- австралопитеки (от латинского “аустралис”- южный).

Австралопитеки, населявшие Африку 1,5 - 5,5 млн. лет назад, были связующим звеном между животным миром и первыми людьми.





# Человек умелый



В 60-70-е годы нашего столетия в Африке в тех слоях, где были найдены австралопитеки, обнаружили останки существ, у которых объём полости черепа составлял  $650 \text{ см}^3$ .

Их мозг был значительно меньше, чем у человека, имеющего объём мозга  $1200-1600 \text{ см}^3$ , но значительно больше, чем у типичных южноафриканских австралопитеков, средний объём черепной полости которых составлял всего лишь около  $450 \text{ см}^3$ . В непосредственной близости от места находки были обнаружены самые примитивные орудия труда из гальки. Учёные предположили, что это существо может быть отнесено к роду Homo, и дали ему название Homo habilis – человек умелый, подчёркивающее этот факт, что он изготавливал примитивные орудия труда. Судя по найденным останкам, датирующимся 2.6-3.5 млн. лет назад, человек умелый существовал более полумиллиона лет, медленно эволюционировал, пока не приобрёл значительное сходство с человеком прямоходящим.



# Орудия человека умелого



*Чопер  
(рубящее орудие)*



*Нуклеус  
(ядрище)*



*Отщеп*



*Отщеп*



*Отщеп*



*Отщеп*



# Питекантропы



# Петикантроп



Первого петикантропа обнаружил голландский исследователь Эжен Дюбуа в 1891 году. Эжен Дюбуа сделал открытие, которое было оценено учеными как важнейшее доказательство правильности теории происхождения человека от высших обезьян. Уже в нашем веке на Яве найдены еще несколько петикантропов. Петикантроп существовал приблизительно 0,5-2 млн. лет назад.





# Семейная группа питекантропов



# Орудия питекантропов



*Отщеп неправильной треугольной формы со следами ретуши*



*Грубое орудие из кварцита*



*Массивное рубящее орудие*



*Обломок небольшого чоппера*



*Небольшое орудие*



*Треугольный отщеп с широкой ударной площадкой*



# Неандертальцы





# Неандерталец



Древнейших людей сменили древние люди, которых называют неандертальцами. Неандертальцы жили в ледниковую эпоху около 250 тысяч лет назад.

Широкое распространение неандертальцев не только в областях с теплым благоприятным климатом, но и в суровых условиях подвергшейся обледенению Европы свидетельствует об их значительном по сравнению с древнейшими людьми прогрессе. Неандертальцы умели не только поддерживать, но и добывать огонь. В теплом климате неандертальцы селились по берегам рек, под навесами скал; в холодном – в пещерах, которые им часто приходилось отвоевывать у пещерных медведей, львов, гиен. Пещера, в которых пылал костер, надежно защищал и от холода, и от нападений хищных зверей.



# Сцены охоты неандертальцев





# Стоянка неандертальцев



# Орудия неандертальцев



*Дисковидный нуклеус*



*Скребло*



*Отщеп*



*Остроконечник*



*Остроконечник*



*Скребло*





# Захоронение неандертальцев



# Жилище неандертальцев



Первые жилища неандертальцев представляют собой пещеры. В них они жили круглый год. В холодное время года вход пещеры они закрывали шкурами животных. В центре пещеры находился очаг, где костер горел круглосуточно, на котором готовили пищу.

Затем жилища стали строиться в виде шалашей, остов которых был сооружен из веток деревьев или костей животных и обтянут шкурой.



# Кроманьонец





# Кроманьонец



Остатки ископаемых людей современного типа обнаружены в Европе, Азии, Африке и Австралии. В гроте Кроманьон во Франции было обнаружено сразу несколько скелетов людей одного типа. По месту находки ископаемых людей современного типа называют- кроманьонцами. Их умственное развитие по сравнению с неандертальцами и тем более с человеком прямоходящим достигло высокого уровня. Об этом свидетельствуют не только объем мозга, но и резкие изменения, произошедшие в их жизни. Орудия труда становились все более разнообразными и совершенными. Стали появляться рисунки, которые были изображены на стенах пещер. На стенах в основном были изображены животные.



# Орудия кроманьонцев



Первое каменное орудие кроманьонцев называлось рубилом. Рубила изготавливались путем откалывания от камня одного края другим камнем.

Получалось удобное приспособление для рук — камень с острым краем. Такие рубила использовались для разделывания мяса, соскребания, сверления.

Палка с острым концом — одно из первых орудий из дерева. Люди с помощью палки рыхлили землю, выкапывали корни растений, раскалывали кости, сбивали плоды с деревьев. Еще из палки делали копья, которые служили для охоты и отпугивания хищников.



# Фигурки кроманьонцев

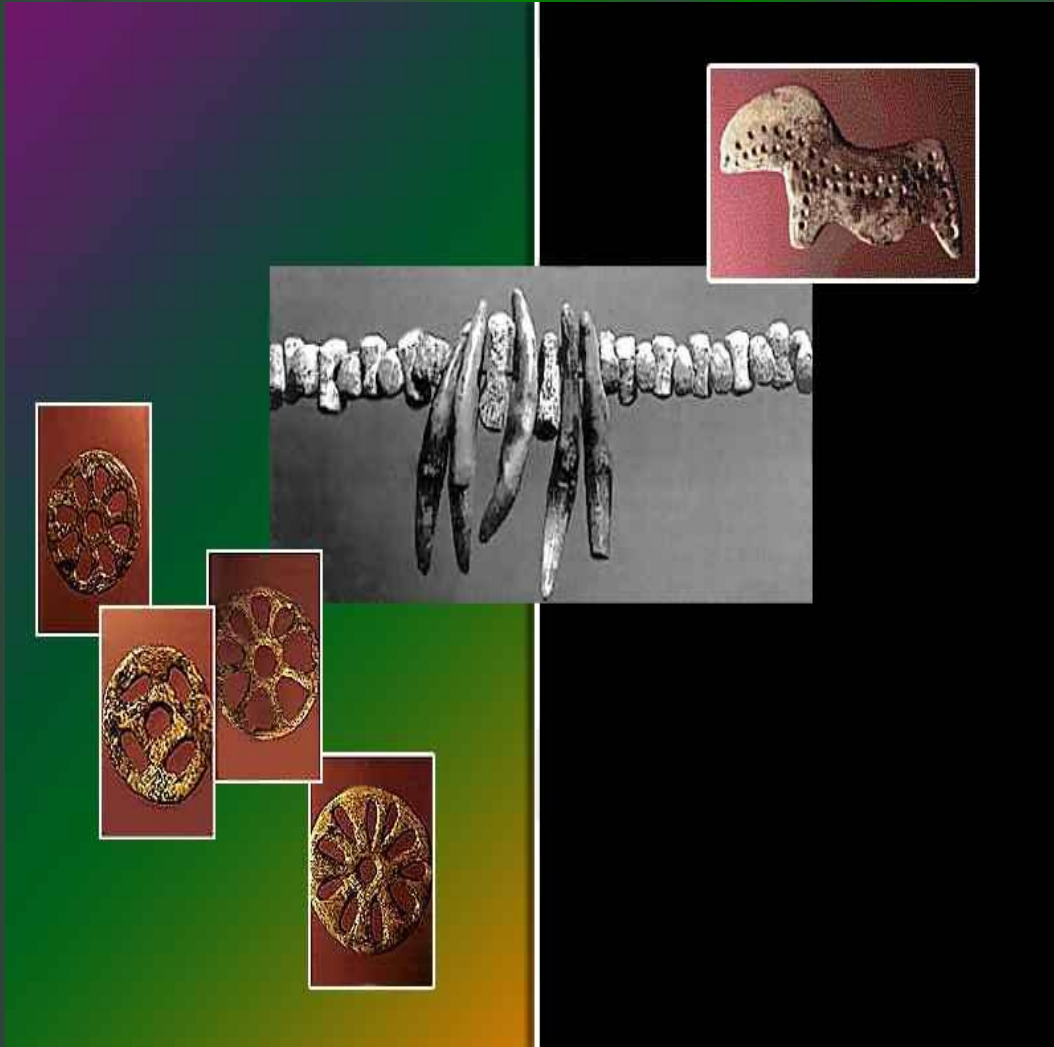


Со временем кроманьонцы стали изготавливать различные фигурки из дерева и камня, которые представляли собой фигурки человека и различных животных.





# Украшения кроманьонцев



Кроманьонцы изготавливали различные украшения из дерева, камня и кости. Это были ожерелья, браслеты, кольца, серьги, заколки. В основном эти украшения носили самые богатые и уважаемые.



# Сцена охоты кроманьонцев





# Наскальная живопись кроманьонцев



# Захоранение кроманьонцев

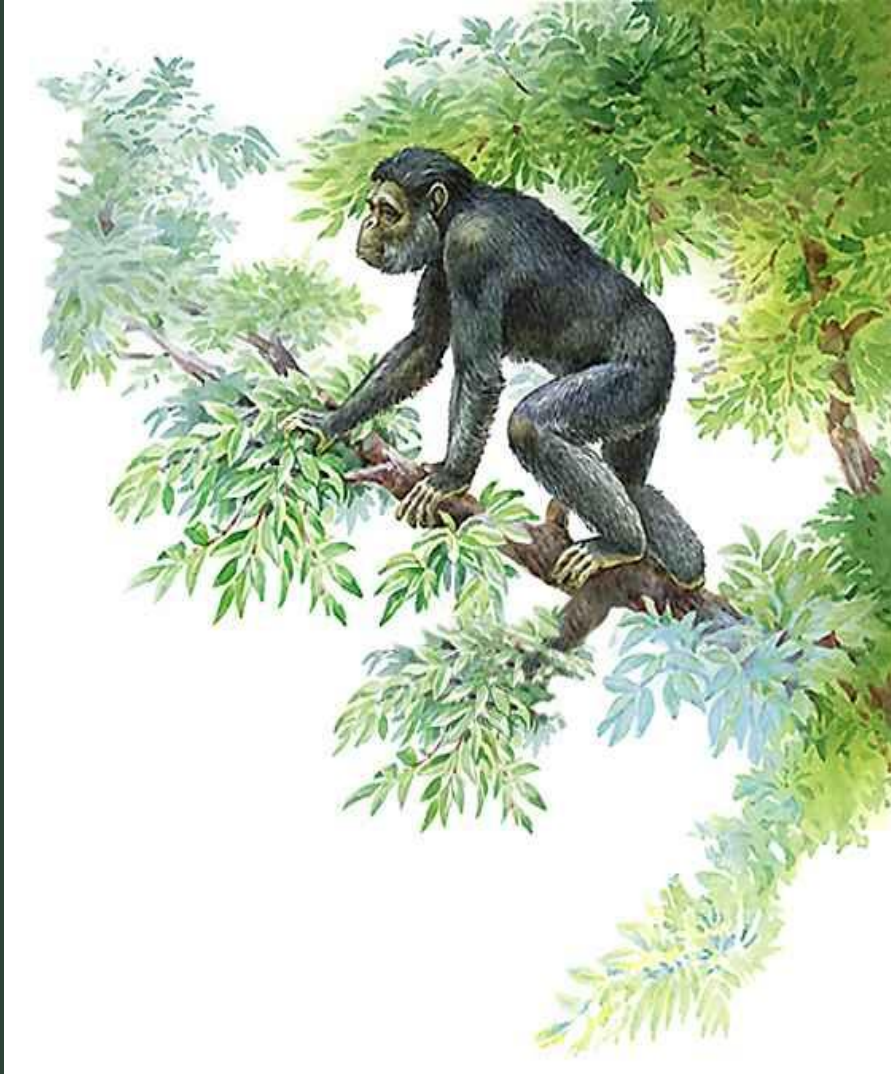


Доказательства родства  
человека и  
человекообразных обезьян





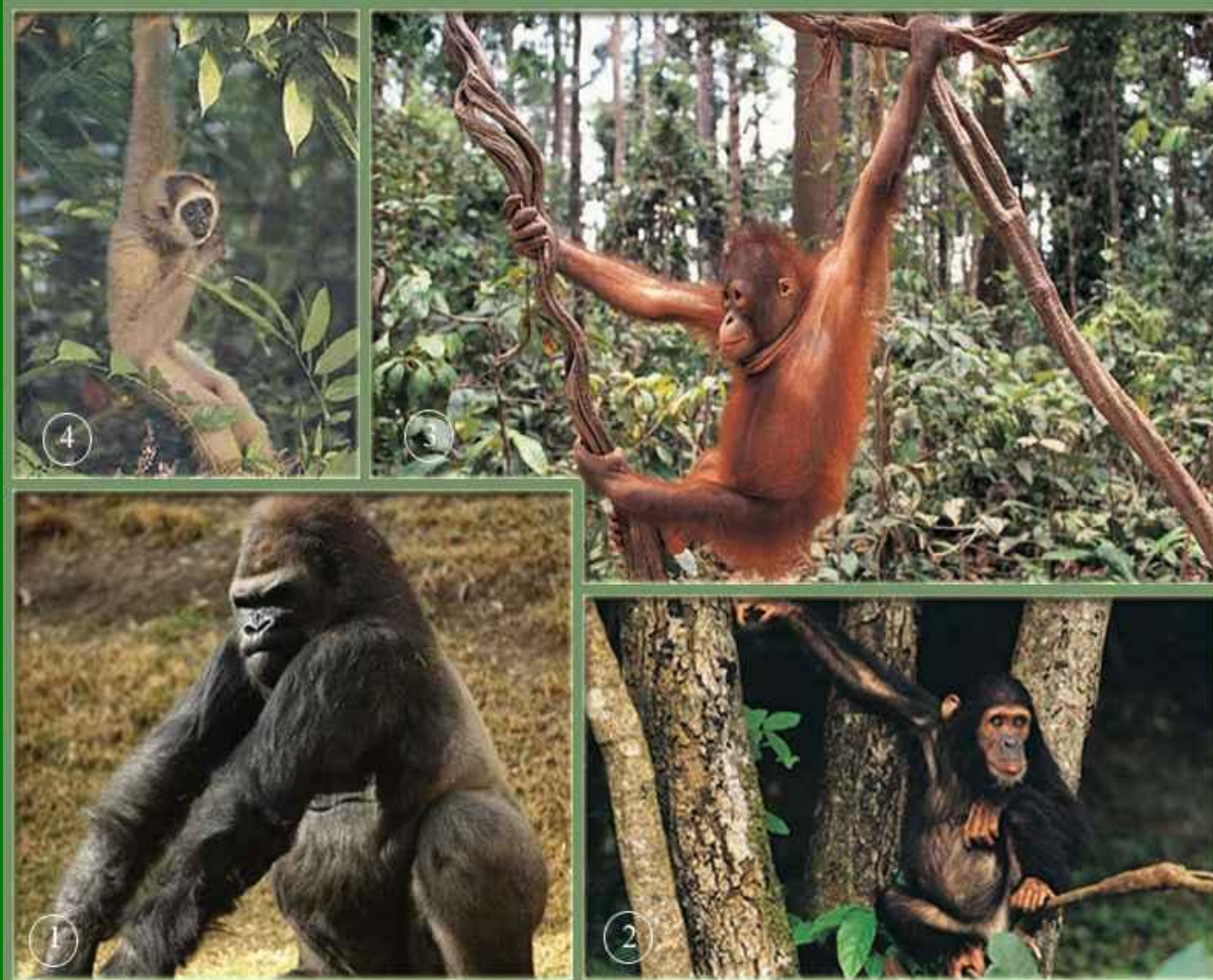
# Дриопитек



Современные человекообразные обезьяны не являются предками человека, но происходят от общих с ним, уже вымерших предков-наземных человекообразных обезьян-дриопитеков (от греческого “Дриос” – дерево, “Питекос” – обезьяна). Они появились 17 – 18 млн. лет назад и вымерли около 8 млн. лет назад. Дриопитеки обитали в тропических лесах. Некоторые их виды, видимо, положили начало эволюции человека. Хотя ископаемые останки дриопитеков находят во всём Старом Свете, местом возникновения человека считается Африка.

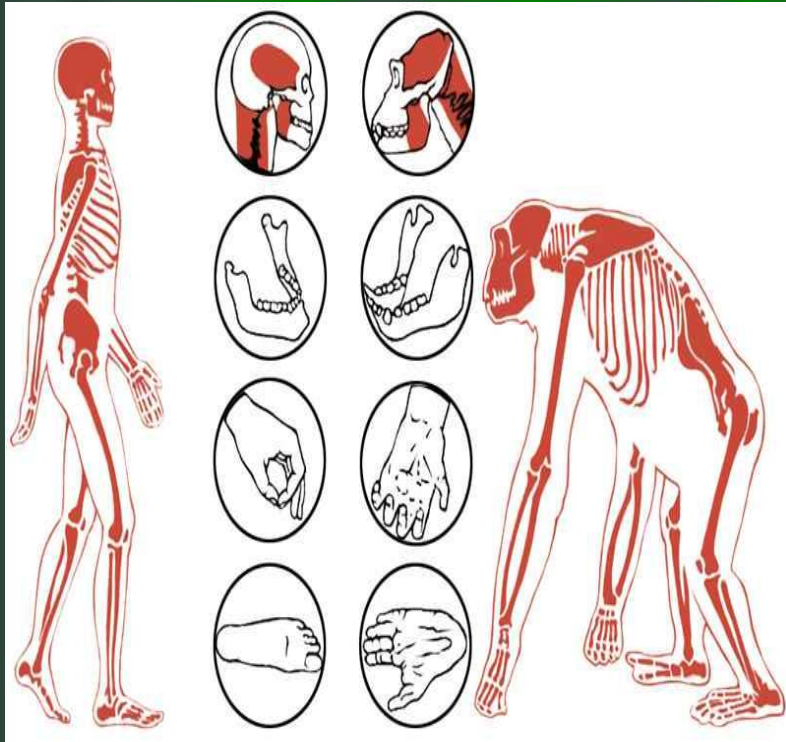


# Человекообразные обезьяны





# Строение тела человека и шимпанзе



Существуют черты физиологического сходства: общие группы крови, болезни. У человека и шимпанзе обнаружено поразительное сходство хромосомного аппарата. Число хромосом у шимпанзе равно 48, а у человека - 46.

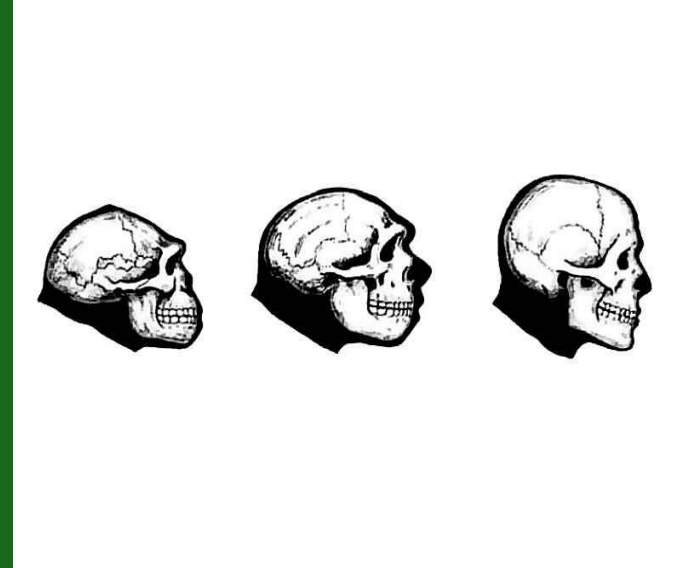
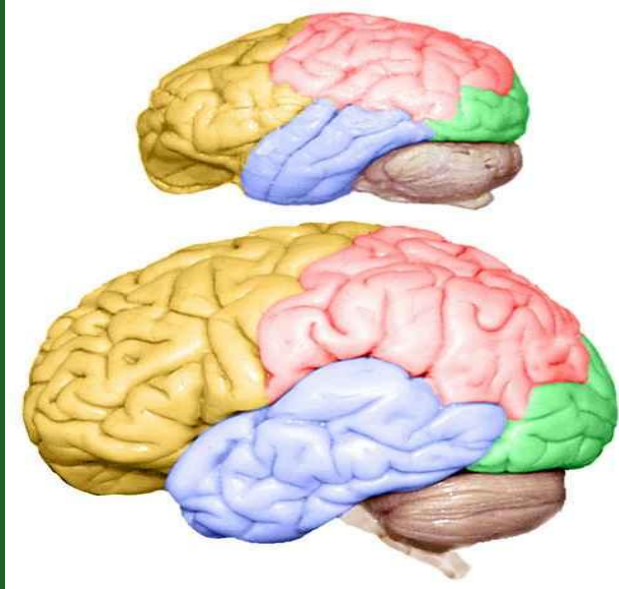
Но между человеком и шимпанзе имеются различия. Шимпанзе живет на деревьях. В связи с этим, у них длинные передние конечности, крюкообразные кисти со слабо развитым большим пальцем, хватательный тип стопы.

Важнейшие отличительные особенности в строении человека связаны с его прямохождением. Вертикальное положение туловища у человека обусловило ряд изменений в строении скелета (особенно позвоночника, таза, кисти), мускулатуры, в расположении внутренних органов. Большой палец руки хорошо развит, сильно противопоставляется остальным и очень подвижен, благодаря чему кисть человека способна к разнообразным точным движениям.

О близком родстве между человеком и шимпанзе свидетельствуют общий характер телосложения, редукция хвоста, наличие ногтей, форма глаз и ушей, одинаковое количество резцов, клыков и коренных зубов.



# Строение мозга и черепа человека и шимпанзе



Различия шимпанзе и человека наблюдается в строении черепа мозга. Череп человека не имеет сплошных надбровных дуг, мозговая часть преобладает над лицевой, лоб высокий, челюсти слабые клыки маленькие, на нижней челюсти имеется подбородочный выступ. Мозг человека в 2 - 2,5 раза больше мозга шимпанзе. Теменные, височные и лобные доли, в которых расположены важнейшие центры психических функций и речи, сильно развиты. Только человек обладает членораздельной речью.



# Человеческие расы населяющие Землю





# Европеоидная раса



К европеоидной расе относится коренное население Европы, Южной Азии и Северной Америки. Европеоиды характеризуются узким лицом, сильно выступающим носом, мягкими волосами. Цвет кожи у северных европеоидов светлый, у южных –преимущественно смуглый.



# Монголоидная раса

К монголоидной расе относится коренное население Центральной и Восточной Азии, Индонезии, Сибири. Монголоиды характеризуются крупным плоским широким лицом, узким разрезом глаз, жесткими прямыми волосами, смуглым цветом кожи. Форма лицевого скелета монголоидов с более обширной носовой полостью, возможно, является полезной для обогрева холодного воздуха перед тем, как он попадает в легкие.



# Негроидная раса



В негроидной расе выделяют две ветви— африканскую и австралийскую .

Для негроидной расы характерны темный цвет кожи, курчавые волосы, темные глаза, широкий и плоский нос. Темная кожа негров и курчавые волосы, создающие вокруг головы воздушный слой, который предохраняет организм от действия солнечных лучей.





# Южные индейцы



# ЭКИМОСЫ



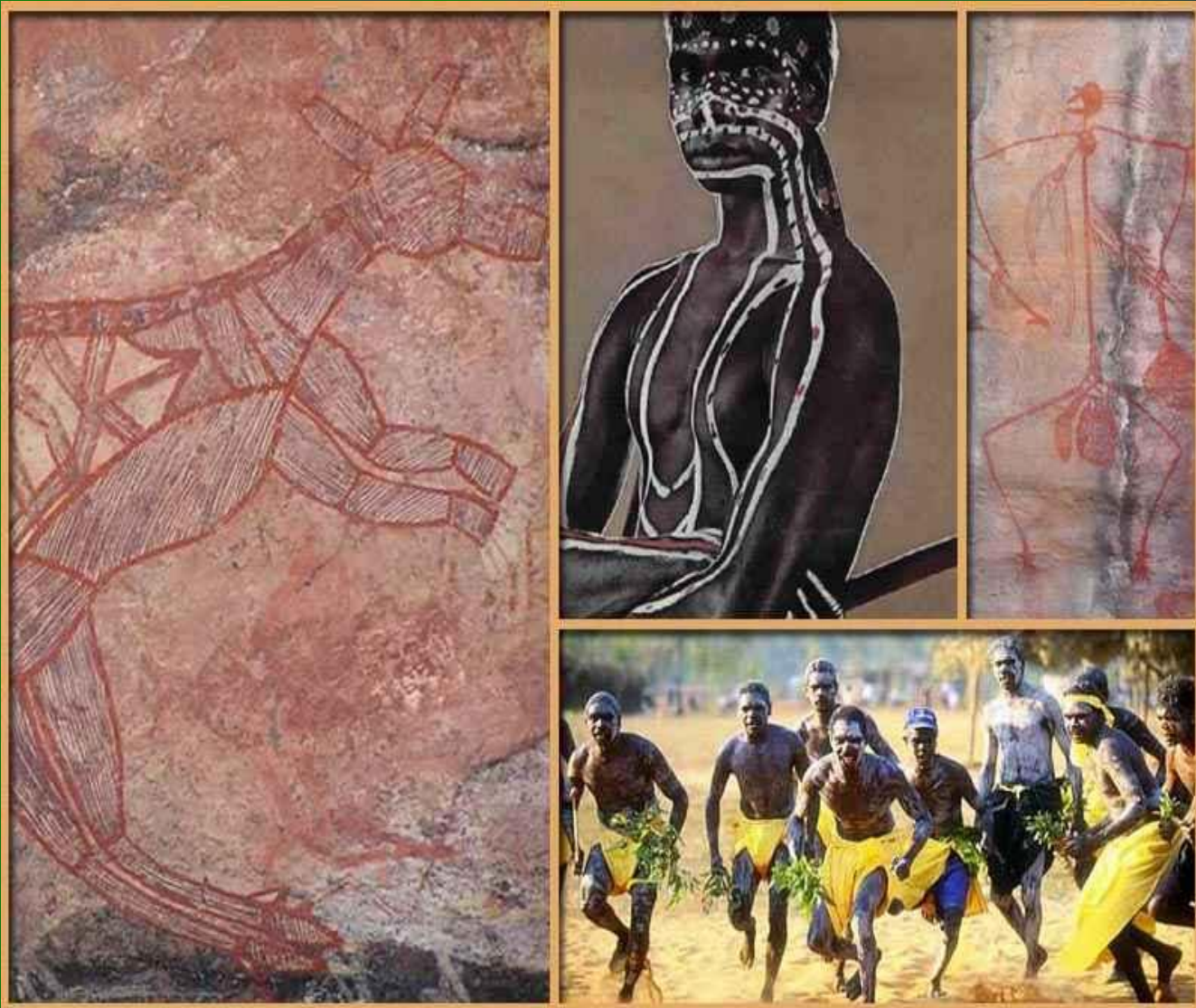


# Североамериканские индейцы





# Австралийские аборигены



Ученые мира внесшие  
наибольший вклад в  
развитие эволюционного  
учения



# Карл Линней



Карл Линней родился в 1707 году в Швеции. Он был великим биологом и ученым.

В качестве основных научных заслуг можно выделить следующие:

1. Составил лучшую по своему времени систематику растений и животных.
2. Упростил существовавшую терминологию, использовал бинарную номенклатуру: для обозначения вида- прилагательное, рода- существительного.
3. Уточнил понятие вид как наименьшую систематическую единицу.
4. Впервые разработал и применил для создания систематики морфологической критерий вида, т. е. о систематическом положении судил по внешнему сходству.
5. Отнес человека к человекообразным обезьянам.
6. Ввел 5 соподчинительных таксонов, или систематических категорий ( класс, род, вид, разновидность





# Жан- Батист Ламарк



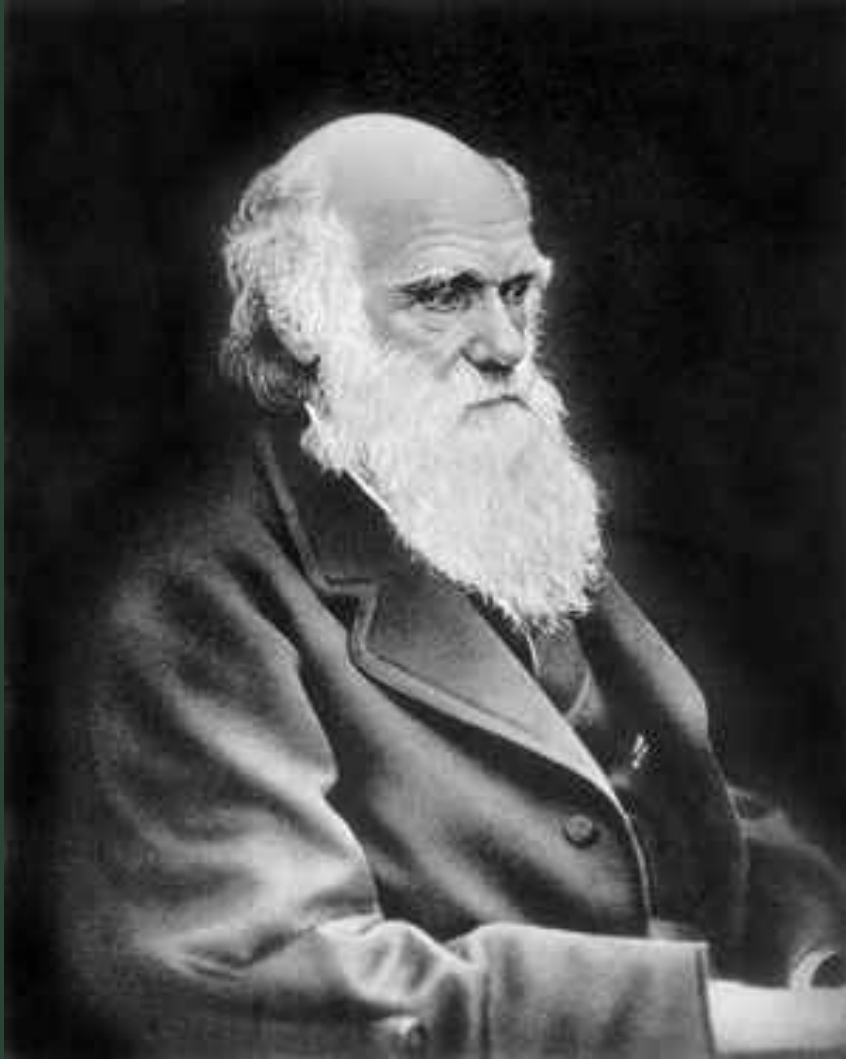
Жан- Батист Ламарк родился в 1744 году во Франции. Он был великим биологом.

Его основные научные достижения:

1. Усовершенствовал систематику Карла Линнея, особенно в области беспозвоночных животных.
2. Успешно применил сравнительно – анатомический метод, доказав усложнение живых организмов.
3. Доказал эволюцию живой природы от простого к сложному, изложив первую эволюционную теорию.
4. Впервые обосновал роль окружающей среды как основной силы, определяющей изменчивость живых организмов в сторону их приспособленности к природным условиям.
5. Ввел термин «биология».



# Чарлз Дарвин



Чарлз Дарвин родился 12 февраля 1809 года в Шрюсбери. Он был великим ученым.

К основным научным открытиям можно отнести 3 главные причины эволюции:

1. Естественный отбор.
2. Наследственная изменчивость.
3. Борьба за существование.

3 работы о эволюционной теории:

1. «Происхождение видов растений и животных».
2. «Изменения домашних животных и культурных растений».
3. «Происхождение человека и половой отбор».



# ЭВОЛЮЦИЯ- ЛОЖЬ

