

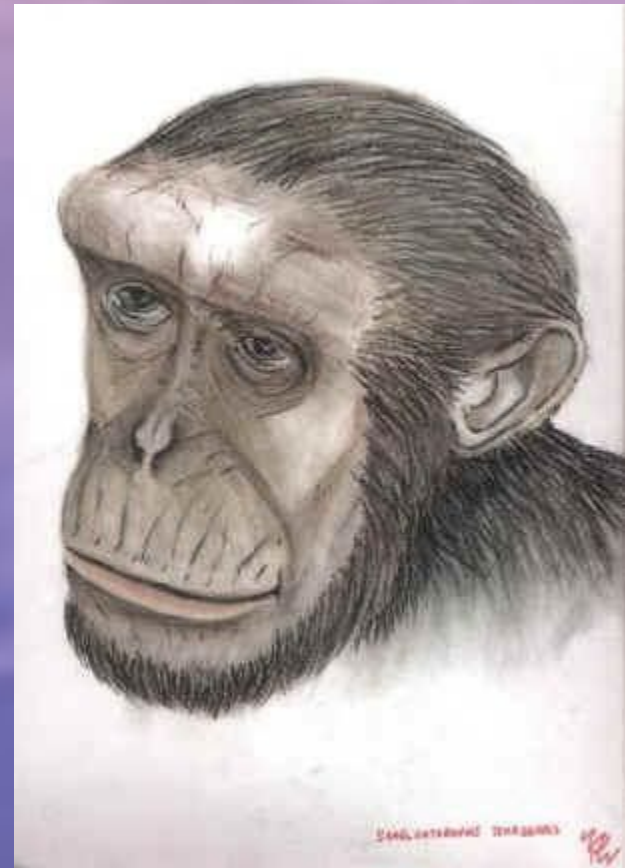
Происхождение и эволюция человека



Гипотезы происхождения человека

- ◆ Божественной творение
- ◆ внеземное происхождение – из космоса ;
- ◆ Эволюция - теория Чарльза Дарвина

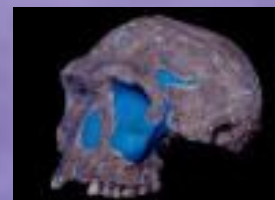
Останки самых древних пралюдей найдены в пустыне Сахара и датируются возрастом в **6–7 млн. лет**. По своим размерам данное существо было схоже с современными шимпанзе. Судя по останкам скелетов, можно предположить, что он проворно лазил по деревьям, а также передвигался по земле на нижних конечностях. Строение зубов подсказывает, что данный вид питался растительной пищей



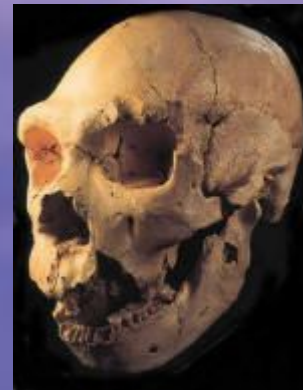
Около **4,2 миллиона лет назад** появился первый предок людей - **Австралопитек**. Найдены остатки более 300 особей (в том числе известная "Люси"). Строение костей показывает, что он очень схож с обезьянами. Но есть и много отличий от обезьян, главное из которых – он использовал примитивные орудия труда(камни, дубины, палки)



Человек умелый - жил 2.4 - 1.5 млн. лет назад. Объем черепа около 670 куб. см. Он уже изготавливал примитивные каменные орудия, владел примитивной речью. Был 1,5 метра в высоту и предположительно весил около 45 килограммов.



Человек прямоходящий – жил 1,5 миллиона лет назад, объем головного мозга составлял около 900 кубических сантиметров. Он уже умел **пользоваться огнем** и **пожирал себе подобных**.
Характернейший каменный инструмент человека прямоходящего – обоюдоострое, похожее на зуб рубило, было универсальным орудием, но в первую очередь, вероятно, служило для разделки туш.



Неандертальцы жили **200 000 - 28 000 лет назад**. Неандертальцы НЕ являются прямыми предками совр. людей. Сравнение ДНК показало, что линии, ведущие к неандертальцу и современному человеку, разошлись 500-600 тыс. лет назад. Неандертальцы отличаются более низким лбом, выступающим затылком, надбровными дугами. Они умели **разводить огонь**. У них появились первые **мистические/религиозные верования**: они уже хоронили своих мертвецов и украшали могилы цветами.



Человек разумный появился **130 000 лет назад**. Примерно 50-55 тыс. лет назад началась великое переселение человека разумного. в "исконные земли" неандертальцев - Европу. Довольно долго (40-28 тыс. лет назад) человек разумный и неандертальцы жили на одной территории. Европейского человека разумного возрастом 40 тыс. лет и менее традиционно называют кроманьонцами. У них впервые появилось настоящее искусство (наскальная живопись), резко ускорился технический прогресс; усовершенствовались приемы охоты.

