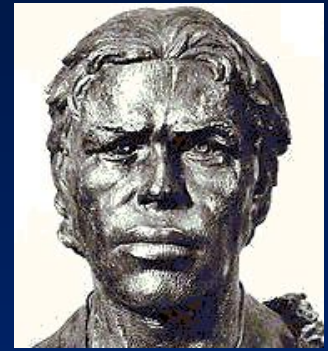
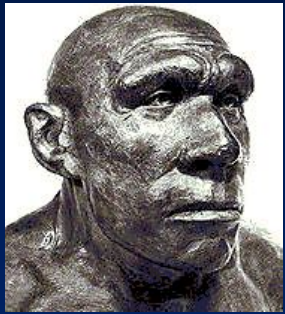


Происхождение человека

План:

1. Эволюция приматов
2. Доказательства эволюционного происхождения человека
3. Стадии антропогенеза
4. Человеческие расы
5. Человек, как житель биосферы, его влияние на природу земли

Эволюция приматов



Насекомоядные

Приматы
Узконосые

Человекообразные
(антропоиды)
(понгиды)

Широконосые
обезьяны

Люди



орангутанг, гориллы,



(Гоминиды)

Рамапитеки

Дриопитеки

Древесные обезьяны

Австралопитеки(5 млн. лет назад)

Человек умелый (Homo Habelis)

Древнейшие люди (архантропы)
(Homo erectus)

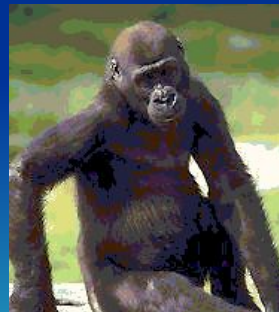
Питекантропы

Синантропы

Древнейшие люди(Homo sapiens)

Первые современные люди
(неоантропы)

Кроманьонцы



Факторы антропогенеза

Биологические

Борьба за существование
Естественный отбор

Возникновение прямохождения
Вертикальное положение тела
Совершенствование руки
Увеличение объема мозга

Биосоциальные

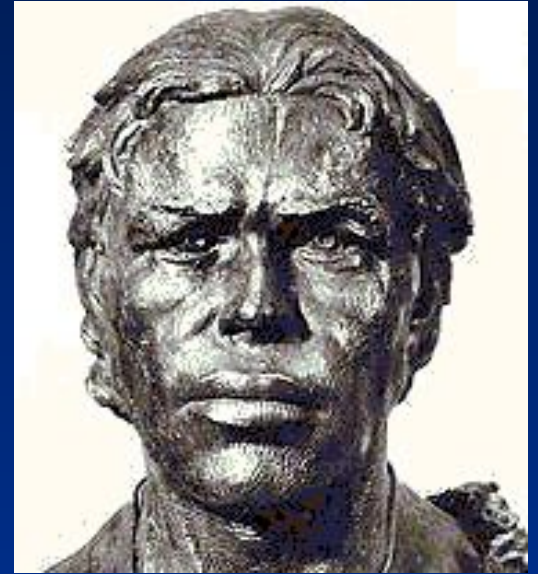
Социальные

Труд Мышление Сознание Речь



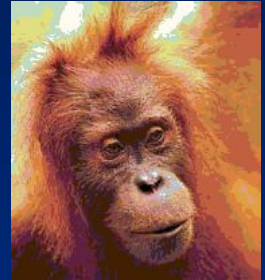
Положение человека в животном мире

Царство животные
Подцарство многоклеточные
Тип хордовые
Подтип позвоночные
Класс млекопитающие
Подкласс плацентарные
Отряд приматы
Подотряд обезьяны
Семейство гоминиды(люди)
Род человек



Доказательство эволюционного происхождения человека

1. Эмбриологические доказательства
Эмбриология – наука о зародышевом развитии
2. Сравнительно-анатомические доказательства



Сравнительная анатомия – наука о сравнении внешнего и внутреннего строения различных групп организмов

Рудименты – органы, утратившие свое значение у человека, в процессе его исторического развития

Атавизмы – случаи возвращения человека к предкам

Происхождение и эволюция человека

Учение о происхождении человека от животных впервые сформулировано на 1000 лет до н. э. в древнеиндийском трактате Аюрведе, а затем и в Библии. В 17 веке в литературных источниках впервые появились описания человекообразных обезьян. В своей системе природы Карл Линней поместил человека и обезьян в отряд Приматы. А. Ламарк утверждал, что человек произошел от обезьяноподобного предка, который перешел от лазания по деревьям к хождению по земной поверхности, что привело к изменению стопы и руки. Ламарк считал так же, что проживание обезьяноподобных предков человека стадами привело к развитию знаковой коммуникации – предпосылке речи. Ч. Дарвин указывал на важность социальных факторов эволюции, а Ф. Энгельс в 1896 году издал книгу «Роль труда в превращении обезьяны в человека», в названии которой отражен характер его взглядов на движущие факторы происхождения человека



Доказательства происхождения человека от животных

Человек наряду с видеоспецифичными особенностями имеет ряд общих черт, роднящих его с животными:

- 1) по признаку внутриутробного развития, кожи со множеством желез, молочным железам, дифференциации зубов, особенностями диафрагмы, наличием трех слуховых косточек в среднем ухе, наружных ушных раковин, а также сходству строения и функций внутренних органов;
- 2) по сходству скелетов;
- 3) по наличию органов рудиментов (подкожные мышцы, мышцы управляющие ухом, волосы на коже, аппендикса, рудимента хвоста – копчика, зубов мудрости и т. д. – всего у человека более 100 органов рудиментов)
- 4) по наличию органов атавизмов (волосистой покров тела, многососковость, хвостатость)
- 5) по сходству развития зародышей (жаберные щели, как у рыб, сердце в виде пульсирующей трубки, клоака, наличие хвоста, пять отделов мозга (мозговых пузырей) и т. д.)
- 6) по сходству с человекообразными обезьянами (шимпанзе, гориллами, орангутангами, гibbonами): одинаковое выражение эмоций, развитая центральная система и способность к запоминанию, забота о потомстве, отсутствие хвоста, наличие ногтей на пальцах, вертикальное расположение тела при ходьбе, опора на руки, сходное строение кожи, органов чувств, общие группы крови, болезни и паразиты, сходный хромосомный набор, генотип (99 %) и т. д. Черты отличия человекообразных обезьян от человека: неспособность создавать орудия труда, оперировать понятиями, У человека появляются естественные изгибы позвоночного столба в связи с прямохождением, плоская форма грудной клетки, широкий таз, укрупнение костей нижних конечностей, уменьшение лицевого черепа по сравнению с черепной коробкой, увеличение у человека в 2,5 раза объема мозга и 3,5 раза его поверхности.





Движущие силы эволюции человека

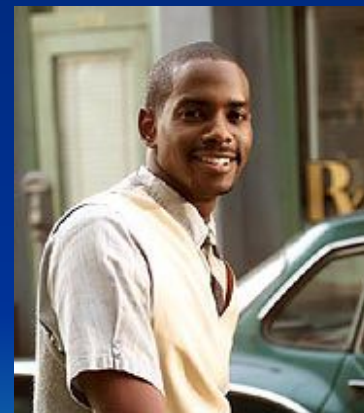
Процесс происхождения человека носит название антропогенеза. На начальных стадиях в эволюции человека преобладали биологические факторы: наследственная изменчивость, естественный отбор, борьба за существование. Однако несколько тысяч лет тому назад, наряду с биологическими факторами, мощно проявляют себя социальные факторы антропогенеза: общественный характер труда, сознание и речь, трудовая деятельность.

Труд начинается с изготовления орудий труда. Характерно, что создание орудий труда – это творческий процесс, отличающий животных от человека. С появлением орудий труда человек приобретает способность более существенно влиять на преобразование природы. С началом трудовой деятельности интенсивно протекает процесс антропоморфоза – морфологической эволюции человека. Органом труда при этом и его продуктом является рука, а биологические законы постепенно уступают по силе, интенсивности и важности законам социальным.

Одновременно (с развитием руки) у предков человека стадность преобразуется в общественный образ жизни, а общий труд приводит к развитию членораздельной речи. С появлением речи формируется вторая сигнальная система, позволяющая воспринимать и оценивать действительность и историческое развитие общества с помощью слова. Развитие речи обусловило развитие мышления и, одновременно, ослабило действие биологических факторов развития человеческого общества.

Преимущественное проживание на земле привело к замене вегетарианства всеядностью. Использование огня привело к уменьшению массы челюстного аппарата и укорочению кишечника.

Расы человека



Расы человека

- РАСЫ - подразделения вида человек разумный (*homo sapiens*), представленного современным человечеством. Расы человека характеризуются общими наследственными физическими особенностями, связанными с единством происхождения (моногенизм) и определенной областью распространения. Наиболее отчетливо выделяются три основные группы рас — негроидная, европеоидная и монголоидная, которые принято называть большими расами. Признаки отличия рас (цвет кожи, глаз, волос, форма черепа, длина тела и т. д.) имеют второстепенное значение, все расы обладают равными биологическими возможностями для достижения высокого уровня цивилизации.
- РАСЫ человека, систематические подразделения внутри вида человек разумный (*Homo sapiens*). В основе понятия «раса» лежит биологическое, прежде всего физическое сходство людей и общность населяемой ими территории (ареала) в прошлом или настоящем. Раса характеризуется комплексом наследуемых признаков, к которым относятся цвет кожи, волос, глаз, форма волос, мягких частей лица, черепа, отчасти рост, пропорции тела и др. Но поскольку большинство этих признаков у человека подвержено изменчивости, а между расами происходили и происходят смешения (метизация), конкретный индивид редко обладает всем набором типичных расовых признаков.



Расы человека

- Начиная с 17 века предложено немало различных классификаций человеческих рас. Наиболее часто выделяют три основные, или большие, расы: европеоидная (евразийская, кавказоидная), монголоидная (азиатско-американская) и экваториальная (негро-австралоидная). Европеоидная раса характеризуется светлой кожей (с вариациями от очень светлой, главным образом в Северной Европе, до смуглой и даже коричневой), мягкими прямыми или волнистыми волосами, горизонтальным разрезом глаз, умеренно или сильно развитым волосяным покровом на лице и груди у мужчин, заметно выступающим носом, прямым или несколько наклонным лбом.
 - Европеоидная
- У представителей монголоидной расы цвет кожи варьируется от смуглого до светлого (в основном у североазиатских групп), волосы, как правило, темные, часто жесткие и прямые, выступание носа обычно небольшое, глазная щель имеет косой разрез, значительно развита складка верхнего века и, кроме того, есть складка (эпикантус), прикрывающая внутренний угол глаза; волосяной покров слабый.
 - Монголоидная
- Экваториальная раса отличается темной пигментацией кожи, волос и глаз, курчавыми или широковолнистыми (австралийцы) волосами; нос обычно широкий, маловыступающий, нижняя часть лица выдается.
 - Негроидная
- Малые расы и их географическое распространение



Негроидная раса

- Негроидная
- В основном формировались под влиянием природных и социально-экономических условий в ходе внутривидовой дифференциации уже сложившегося человека разумного, начиная с эпохи позднего палеолита и мезолита, но главным образом — в неолите. Европеоидный тип установился с неолита, хотя отдельные его черты прослеживаются в позднем или даже среднем палеолите. Фактически отсутствуют достоверные свидетельства присутствия монголоидов в Восточной Азии в донеолитическую эпоху, хотя в Северной Азии они, возможно, существовали уже в позднем палеолите. В Америке предки индейцев не были сложившимися монголоидами. Также и Австралия заселялась еще «нейтральными» в расовом отношении неоантропами.

- Расы и этнос



Раса, нация, народность

- Большие расы человека занимают обширные территории, охватывающие народы, которые различаются по уровню экономического развития, культуре, языку. Нет сколько-нибудь четких совпадений понятий «раса» и «этнос» (народ, нация, национальность). В то же время есть примеры антропологических типов (малые, а иногда и большие расы), которые соответствуют одному или нескольким близким этносам, например, лапаноидная раса и саамы. Гораздо чаще, однако, наблюдается обратное: один антропологический тип широко распространен среди многих этносов, как, например, в коренном населении Америки или у народов Северной Европы. Вообще все крупные народы, как правило, неоднородны в антропологическом отношении. Нет также совпадения между расами и языковыми группами — последние возникали позже, чем расы. Так, среди тюркоязычных народов имеются представители как европеоидов (азербайджанцы), так и монголоидов (якуты). Термин «расы» неприменим к языковым семьям — например, нужно говорить не о «славянской расе», а о группе родственных народов, говорящих на славянских языках.



Расы и расизм

- Многие расовые признаки имеют приспособительное значение. Например, у представителей экваториальной расы темная пигментация кожи защищает от обжигающего действия ультрафиолетовых лучей, а вытянутые пропорции тела увеличивают отношение поверхности тела к его объему и тем самым облегчают терморегуляцию в условиях жаркого климата. Однако расовые признаки не являются определяющими для существования человека, поэтому они ни в коей мере не свидетельствуют о каком-либо биологическом или интеллектуальном превосходстве или, напротив, неполноценности той или иной расы. Все расы находятся на одном и том же уровне эволюционного развития и характеризуются одинаковыми видовыми особенностями. Поэтому концепции о якобы неравноценности человеческих рас в физическом и психическом отношениях (расизм), выдвигаемые с середины 19 века, научно несостоятельны. Расизм имеет отчетливые социальные корни и всегда использовался как оправдание для насильственного захвата земель и дискриминации коренных народов. Расисты обычно игнорируют тот факт, что различия между достижениями разных народов полностью объясняются историей их культур, зависящей от внешних факторов, от их исторически меняющейся роли. Достаточно сравнить уровень культурного развития населения Северной Европы в наши дни и в эпоху великих цивилизаций прошлого в Месопотамии, Египте, долине Инда.



- Каждая большая раса подразделяется на малые расы, или антропологические типы. Внутри европеоидной расы различают атланти-балтийскую, беломорско-балтийскую, среднеевропейскую, балкано-кавказскую и индо-средиземноморскую малые расы. Ныне европеоиды населяют фактически всю обитаемую сушу, но до середины 15 века — начала великих географических открытий — основной их ареал включал Европу, Северную Африку, Переднюю и Среднюю Азию и Индию. В современной Европе представлены все малые расы, но численно преобладает среднеевропейский вариант (часто встречается у австрийцев, немцев, чехов, словаков, поляков, русских, украинцев); в целом же ее население очень смешанно, особенно в городах, вследствие переселений, метисации и притока мигрантов из других регионов Земли.
- Внутри монголоидной расы обычно выделяют дальневосточную, южноазиатскую, североазиатскую, арктическую и американскую малые расы, причем последняя иногда рассматривается и как отдельная большая раса. Монголоиды заселили все климатогеографические зоны (Северная, Центральная, Восточная и Юго-Восточная Азия, острова Тихого океана, Мадагаскар, Северная и Южная Америка). Для современной Азии характерно большое разнообразие антропологических типов, но преобладают по численности различные монголоидные и европеоидные группы. Среди монголоидов наиболее распространены дальневосточная (китайцы, японцы, корейцы) и южноазиатская (малайцы, яванцы, зонды) малые расы, среди европеоидов — индо-средиземноморская. В Америке коренное население (индейцы) составляет меньшинство, по сравнению с различными европеоидными антропологическими типами и группами населения представителей всех трех больших рас.



Происхождение рас

- Экваториальная, или негро-австралоидная, раса включает три малые расы африканских негроидов (негрская, или негроидная, бушменская и негрильская) и столько же океанийских австралоидов (австралийская, или австралоидная, раса, которую в некоторых классификациях выделяют в самостоятельную большую расу, а также меланезийская и веддоидная). Ареал экваториальной расы не сплошной: он охватывает большую часть Африки, Австралию, Меланезию, Новую Гвинею, отчасти Индонезию. В Африке численно преобладает негрская малая раса, на севере и юге континента значителен удельный вес европеоидного населения.
- В Австралии коренное население составляет меньшинство по отношению к мигрантам из Европы и Индии, довольно многочисленны и представители дальневосточной расы (японцы, китайцы). В Индонезии преобладает южноазиатская раса.
- Наряду с перечисленным выше существуют расы с менее определенным положением, образовавшиеся в результате длительного смешения населения отдельных регионов, например, лапаноидная и уральская расы, совмещающие черты европеоидов и монголоидов, или эфиопская раса — промежуточная между экваториальной и европеоидной расами.
 - Происхождение человеческих рас
- Расы человека, по-видимому, появились сравнительно недавно. Согласно одной из схем, основанной на данных молекулярной биологии, разделение на два больших расовых ствола — негроидный и европеоидно-монголоидный — произошло скорее всего около 100 тысяч лет назад, а дифференциация европеоидов и монголоидов — около 45-60 тысяч лет назад. Большие расы в



ЭПИЛОГ

Над презентацией работала

Ученица 9 класса Сытькова Наталья