

Психолингвистика



Определение

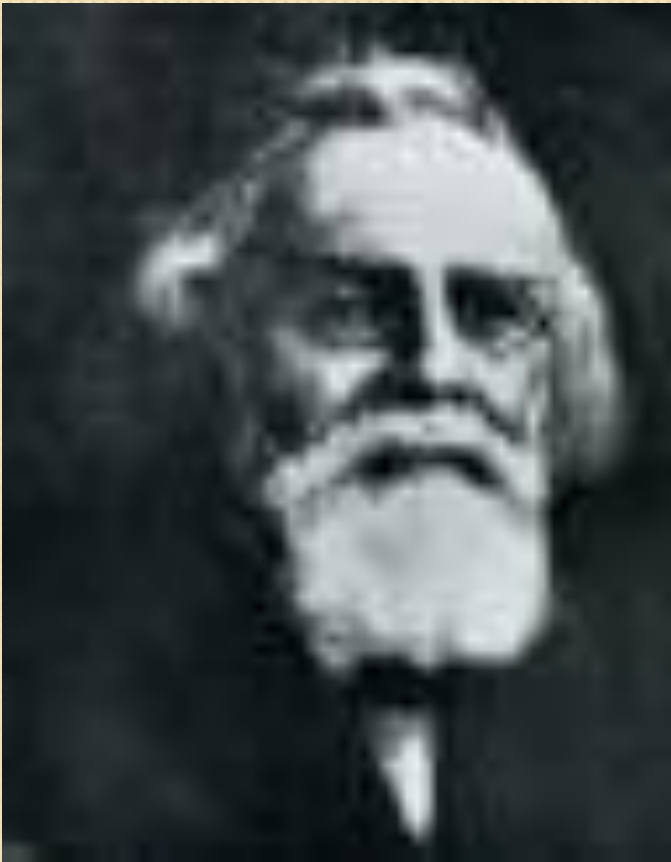
Психолингвистика - наука, изучающая процессы речеобразования, а также восприятия и формирования речи в их соотнесенности с системой языка. Ее цель - описание и объяснение особенностей функционирования языка как психического феномена (включая овладение и пользование как первым, так и вторым языком) с учетом сложного взаимодействия множества внешних и внутренних факторов при изначальной включенности индивида в социально-культурные взаимодействия. Термин "Психолингвистика" наполняется разным смыслом в зависимости от того, об отечественных или зарубежных исследованиях идет речь, о середине XX в. или о современности, какие методологические представления положены в основу исследований. Разнообразие психолингвистических исследований таково, что термин "Психолингвистика" предлагается считать собирательным названием для различных теорий.



- Психоллингвистика возникла в связи с необходимостью дать теоретическое осмысление ряду практических задач, для решения которых чисто лингвистический подход, связанный с анализом текста, а не говорящего человека, оказался недостаточным (обучение родному, а особенно - иностранному языку; речевое воспитание дошкольников и вопросы логопедии; клиника центрально-мозговых речевых нарушений; проблемы речевого воздействия, в особенности в пропаганде и деятельности средств массовой информации; авиационная и космическая психология; судебная психология и криминалистика, например опознание людей по особенностям их речи; проблемы машинного перевода, речевого ввода информации и т. п.). Вместо традиционного для лингвистики разделения языка и речи, психоллингвистика вводит ряд понятий: языковая система (словари и грамматика), языковые представления (индивидуальные языковые системы), чувство языка (чувство соответствия языковой формы и содержания на данном языке); языковой материал (совокупность произнесенных и написанных текстов), языковой механизм (психофизиологическая организация речи), языковая способность (комплекс психологических предпосылок к овладению языком).

ХАЙМАН ШТАЙНТАЛЬ (Heymann Steinthal)

(1823–1899)



- немецкий лингвист
- представитель психологизма в языкознании
- фактический основоположник этнопсихологии

Основатель психолингвистики - Хайман Штайнталь

- **Хайман Штайнталь** (1823-1899) изучал общую лингвистику, философию и ботанику в Берлине; в 1847 за диссертацию по лингвистике получил докторскую степень в Тюбингенском университете; в 1849 защитил квалификационную работу о теории языка В. фон Гумбольдта и философии Гегеля в Берлинском университете. Психологические взгляды Штайнталья сформировались под сильным влиянием немецкого философа и психолога И.Ф.Гербарта. Одновременно в деятельности Штайнталья получила развитие традиция философии языка, восходящая к И.Гердеру и особенно В.фон Гумбольдту, основные работы которого по философии языка Штайнталь опубликовал со своими детальными комментариями. Основным предметом интереса Штайнталья был язык как проявление психологии народа и "народного духа", что делало его фактическим основоположником этнопсихологии, а в известной степени и этнолингвистики, хотя по сравнению с Гумбольдтом он все более склонялся к изучению индивидуальной психологии. Научное творчество Штайнталья в основном носило характер синтеза и интерпретации эмпирических фактов, собранных другими учеными, что, впрочем, способствовало сохранению интереса к общей теории языка, во многом утраченного в условиях господства младограмматического эмпиризма. Основные общетеоретические положения Штайнталья были изложены им в книгах *Грамматика, логика и психология, их принципы и взаимоотношения (Grammatik, Logik und Psychologie, ihre Prinzipien und ihr Verhältnis zueinander, 1855)* и *Введение в психологию и языкознание (Einleitung in die Psychologie und Sprachwissenschaft, 1871, 2-е изд 1881)*. Штайнталья занимали также проблема происхождения языка. Ученый развивал звукоподражательную теорию в книге *Происхождение языка (Der Ursprung der Sprache, 1851)*; классификация языков, которой посвящена книга *Классификация языков как развитие языковой идеи (Die Klassifikation der Sprachen, dargestellt als die Entwicklung der Sprachidee, 1850)*; лингвистическая типология — монография *Характеристика важнейших типов строя языка (Charakteristik der hauptschlichsten Typen der Sprachbaus, 1869)*.

Основные работы:

- Грамматика, логика и психология, их принципы и взаимоотношения (Grammatik, Logik und Psychologie, ihre Prinzipien und ihr Verhältnis zueinander, 1855)
- Введение в психологию и языкознание (Einleitung in die Psychologie und Sprachwissenschaft, 1871, 2-е изд 1881)
- Происхождение языка (Der Ursprung der Sprache, 1851)

- Классификация языков как развитие языковой идеи (Die Klassifikation der Sprachen, dargestellt als die Entwicklung der Sprachidee, 1850)
- Характеристика важнейших типов строя языка (Charakteristik der hauptsächlichsten Typen der Sprachbaus, 1869)
- История языкознания со времен греков и римлян со специальным вниманием к логике (Geschichte der Sprachwissenschaft bei Griechen und Römern, mit besonderer Rücksicht auf die Logik, 1863, 2-е изд. 1890–1891)

Биография:

- **16 мая 1823** – родился в Грёбциге (Анхальт, Германия)
- Изучал общую лингвистику, философию и ботанику в Берлине
- **1847** - за диссертацию по лингвистике получил докторскую степень в Тюбингенском университете
- **1849** - защитил квалификационную работу о теории языка В. фон Гумбольдта и философии Гегеля в Берлинском университете

- **1852–1856** - изучал китайский язык и африканские языки в Париже. По возвращении в Берлин получил место приват-доцента
- с **1862** – стал экстраординарным профессором
- **1824–1903** - работал с Морицем Лацарусом
- **1860** - ими совместно был основан «Журнал психологии народов и языкознания» («Zeitschrift für Völkerpsychologie und Sprachwissenschaft»)
- **14 марта 1899** - умер в Берлине

Мыслители, оказавшие наибольшее влияние на Штайнталя



В. фон Гумбольдт



И.Ф. Герbart

Основные идеи:

- язык как проявление психологии народа и «народного духа»
- склонялся к изучению индивидуальной психологии
- сохранил гумбольдтовское понятие внутренней формы языка
- отстаивал статус языкознания как познающей, а не оценивающей науки
- развивал звукоподражательную теорию

Философы, на которых Штайнталь оказал влияние:



Вильгельм
Вундт



Phot. Becker & Maass, Berlin.
Paul Wegener (Graf v. Gleichen).

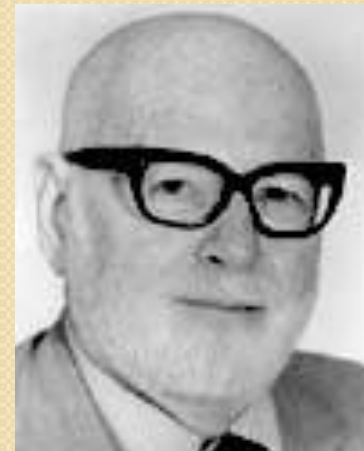
Пауль Вегенер



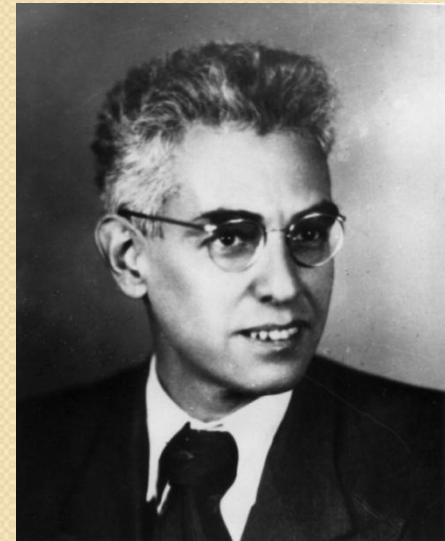
Герман Пауль

Чарльз Эгертон Осгуд
(1916-1991), Томас Себеок
(1920-2001)

- Термин "Психоллингвистика" вошел в научный обиход с 1954 г. после опубликования в США коллективной работы под этим названием (под ред. Ч.Э. Осгуда и Т.А. Себеока)



- Идеи, близкие к проблематике Психолингвистики, развивались еще в начале 1930-х гг. Л.С. Выготским (1896-1934). Его ученик А.Р. Лурия (1902-1977) разработал основы нейролингвистики, близкой к психолингвистике по предмету и задачам, но ориентированной в основном на диагностику и лечение различных видов афазии.



АФАЗИЯ -

любые моторные или сенсорные нарушения речи, обусловленные очаговыми поражениями головного мозга (например, в результате тромбоза мозговых сосудов или кровоизлияния в мозг). В эту категорию не включаются изменения речи, связанные с нарушением иннервации речевой мускулатуры, расстройством органов чувств или психики. Речь зависит от функциональной активности трех тесно связанных между собой центров, которые у правшей расположены в левом полушарии головного мозга: 1) зоны Брока в третьей лобной извилине, где представлены моторные образы слов; 2) зоны Вернике в первой височной извилине и надкраевой извилине теменной доли, где представлены слухоречевые образы слов; и 3) зоны в теменно-затылочной области (вблизи зрительной коры), где представлены зрительные образы слов.

Типы афазий

- Соответственно этому выделяют моторную афазию, связанную с поражением зоны Брока и проявляющуюся в виде нарушения артикуляции; «словесную глухоту» (сенсорную афазию) – расстройство понимания устной речи, вызванное поражением зоны Вернике; и «словесную слепоту» (алексию) – неспособность читать, обусловленную поражением затылочной доли или угловой извилины теменной доли. При дизартрии – поражении органов, участвующих в звукообразовании, либо иннервирующих эти органы периферических нервов – тоже нарушается произношение (артикуляция) слов вплоть до полной невозможности речи, но «психические» речевые способности, в отличие от афазии, остаются сохраненными.

Теории афазии

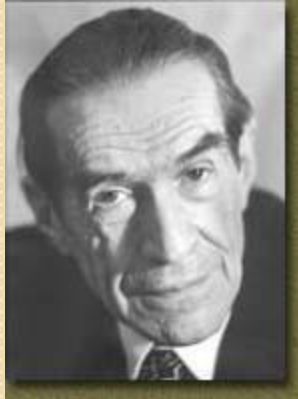
- Согласно одной из них, афазия связана с нарушением образования и выражения символов, а ее проявления зависят от специфики нарушенных сфер поведения. Согласно другой теории, моторная афазия – вариант апраксии (расстройства, характеризующегося неспособностью выполнять целенаправленные действия при сохранности нервно-мышечного аппарата), а нарушения восприятия речи – вариант агнозии (неспособности распознавать звуки или предметы). Афазию связывают также с нарушением базисных познавательных функций, а различные ее проявления рассматривают как единое функциональное расстройство, приводящее к неспособности понимать сущность того или иного процесса.

Типы афазий

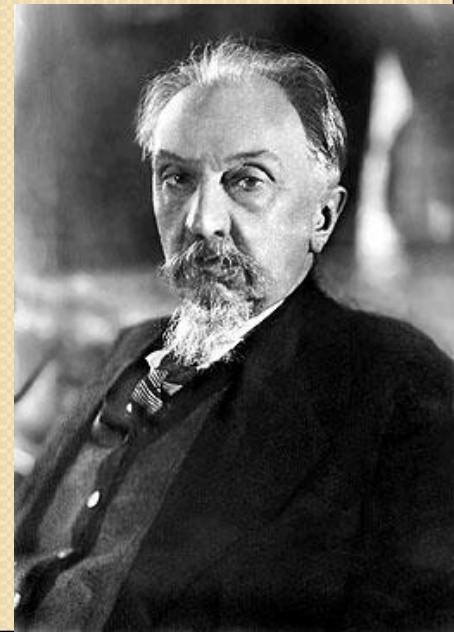
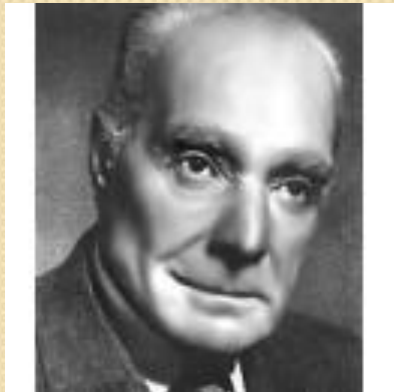
- Утрату способностей к самовыражению при речевом общении, т.е. неспособность писать (аграфия) и говорить (артикулировать звуки), называют экспрессивной афазией. Она вызывается поражением соответствующих центров в лобной доле, тесно связанной с моторной зоной, управляющей мышцами лица, глотки и языка, которые участвуют в звукообразовании, а также мышцами рук и глаз, используемыми при письме. При экспрессивной афазии способность распознавать символы, слова или предметы остается сохранной. В отличие от этого утрата способности понимать речь («словесная глухота» и «словесная слепота») определяется как рецептивная афазия. Она связана с поражением задних отделов мозга (теменной, височной, затылочной долей), где располагаются зоны, ответственные за восприятие информации. При одновременном поражении обеих зон может возникать экспрессивно-рецептивная афазия. Так называемая амнестическая афазия (фактически истинная амнезия) характеризуется расстройством памяти и не связана с определенной локализацией поражения. Больной со «словесной глухотой» имеет нормальный слух, но его мозг не способен интерпретировать то, что он слышит. При этом речь человека становится в значительной мере бессмысленной («словесная крошка»), так как он не в состоянии интерпретировать звуки. Благодаря сохранности центров зрения такой больной способен читать вслух, он повторяет слова, описывает предметы, но не может назвать их (аномия). Подмена слов называется парафазией, при этом больной, намереваясь, например, сказать «ключ», говорит «ручка». Алексия, или «словесная слепота», предполагает нарушение способности узнавать написанное (буквы и слова) при сохранности зрения.

Типы афазий

- При тромбозе мозговых сосудов или кровоизлиянии в мозг, которые часто вызывают афазию, очаг повреждения нередко захватывает не только речевые центры, но и прилегающие зоны мозга. В этом случае афазия сочетается с другими неврологическими нарушениями: параличом, нарушением сознания, изменением рефлексов, недержанием мочи и кала, изменениями личности.
- У больных истерией может наблюдаться псевдоафазия. В этом случае речь утрачивается полностью, тогда как больные с органической афазией всегда сохраняют какие-то элементы речи.



● К числу непосредственных предшественников психолингвистики в нашей стране относятся **А.Н. Леонтьев (1903-1979), Н.И. Жинкин (1893-1979), Б.Г. Ананьев (1907-1972), А.Н. Соколов (1911-1996)** и др., в лингвистике - **Л.В. Щерба (1880-1944)**. Развитие собственно П. в России началось с сер. 1960-х гг.; в номенклатуру ВАК П. официально вошла с 1984 г.

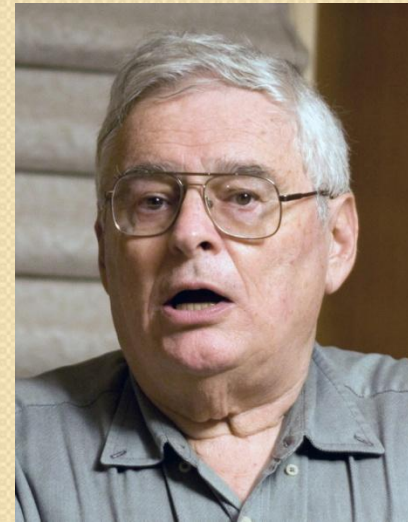


Основные направления исследований в отечественной психолингвистике 1960-70-х гг.:

- разработка общих теоретических моделей порождения (А.А. Леонтьев, Т.В. Ахутина и др.) и восприятия (И.А. Зимняя) речи;
- изучение вероятностной структуры речевых процессов (Р.М. Фрумкина), вербальных ассоциаций (А.П. Клименко, А.А. Залевская и др.);
- создание словарей ассоциативных норм для различных языков), факторов распознавания речи (ленинградская группа психолингвистов под руководством Л.Р. Зиндера), развития детской речи (А.М. Шахнарович и др.), П. текста (Т.М. Дридзе) и т. п.

- В московской психолингвистической школе термины "теория речевой деятельности" и «психолингвистика» употреблялись параллельно, психолингвистика рассматривалась как одна из "дочерних" областей разработанной А.Н. Леонтьевым психологической теории деятельности. Зарубежная психолингвистика первоначально (1950-е гг.) ориентировалась в психологическом отношении на необихевиористическую психологию (Ч. Осгуд), а в лингвистическом - на американскую дескриптивную лингвистику. В дальнейшем (до начала 1970-х гг.) - в основном на порождающую модель Н. Хомского.

- Наибольший вклад в развитие американской психолингвистики в этот период внес Дж.А. Миллер, занимавшийся дальнейшей теоретической разработкой и экспериментальной проверкой модели Хомского; известны также работы **Д. Слобина (род в 1939 г.)**, **Дж. Фодора (род. в 1935)**, Х. Кларка и др.



1970-е гг.

- произошел пересмотр основ психолингвистики: отказ от односторонней ориентации на идеи Хомского, проникновение идей "классической" европейской общей психологии и прогрессивных тенденций социальной психологии (Р. Румметвейт, Дж. Верч, Ж. Мелер, Ж. Нуазе, Я. Пруха и др.). В большей степени стали учитываться собственно психологические и социальные факторы речевой деятельности. В последние годы психолингвистика рассматривается как часть когнитивной психологии или когнитивной науки в целом. В настоящее время наблюдается, с одной стороны, все усиливающееся влияние психолингвистических идей на развитие "чистой" лингвистики и сближение, даже "перерастание" последней в психолингвистику, в нейролингвистику, социолингвистику и т. д., с другой - тенденция сближения психолингвистики, когнитивной психологии, лингвистической прагматики, исследований в области искусственного интеллекта и т. п., пересечение их проблематики.

Методы исследования

- В современной отечественной психолингвистике (ТРД) используются прямые и косвенные методы экспериментального исследования, заимствованные у психологии и оригинальные (метод "семантического дифференциала" Ч. Осгуда, метод "семантического интеграла" В.И. Батова и Ю.А.Сорокина, метод "интент-анализа" Т.Н.Ушаковой и др.). Наиболее распространенными в настоящее время являются различные методики ассоциативного эксперимента. Наряду с экспериментальными, в психолингвистике используется наблюдение (и самонаблюдение), формирующие методы (в исследованиях овладения родным и иностранным языком), метод лингвистического эксперимента.

- Основные проблемы психолингвистики (ТРД). § Производство речи. Поэтапный (модульный) характер производства речи. Виды внутренней речи. Малая и большая программа речевого высказывания. § Восприятие речи. Восприятие формы речевого высказывания и конструирование содержания и смысла. Поэтапный (модульный) характер восприятия речи. Восприятие текста как опосредованное восприятие реальной действительности. § Онтогенез языка. Врожденность/приобретенность языковой способности. Врожденные предпосылки формирования языковой способности. Формирование символической функции в онтогенезе. Периодизация этапов развития детской речи. Отличие становления языковой способности при усвоении родного и иностранного языков. Формирование общности знаний в онтогенезе. § Речевое общение. Соотношение деятельности, общения, коммуникации и языка. Деятельностная схема общения. Описание общения при помощи дополнительных моделей. Модель процесса речевого общения. Подходы к решению основных проблем психолингвистики. Концепция языкового сознания как подход к решению основных проблем психолингвистики. Этнопсихолингвистика и изучение этнокультурной специфики речевого общения. Межкультурное общение как частный случай речевого общения: теория и практика. Общенаучные и частные методы в психолингвистических исследованиях. Метод моделирования, патологический подход, межэтнические сопоставления языковых образов сознания, метод установления лакун, семантический дифференциал Ч. Осгуда, ассоциативный эксперимент (как доступ к языковому сознанию). Прикладные проблемы психолингвистики Этнопсихолингвистические аспекты перевода. Психолингвистические проблемы билингвизма и обучение иностранным языкам. Патология речи. Психолингвистика в криминалистике.

Основные направления современных исследований:

- место и роль языка в формировании сознания в онтогенезе;
- речевые расстройства и восстановительное обучение;·
оптимизация речевого воздействия общественных институтов на членов социума;
- public relations;
- оптимизация функционирования СМИ;
- оптимизация непосредственного (контактного) диадического речевого общения;
- оптимизация соупотребления языковых и неязыковых знаков в речевом общении;
- оптимизация межкультурного общения;
- оптимизация овладения родным и иностранным языком,
- организация и функционирование ментального лексикона,
- язык и сознание: проблема образа мира,
- роль интенции в речепорождении.

Биологические основания: органы речи

У человека нет специальных органов речи, но многие части его системы специализированы для речи

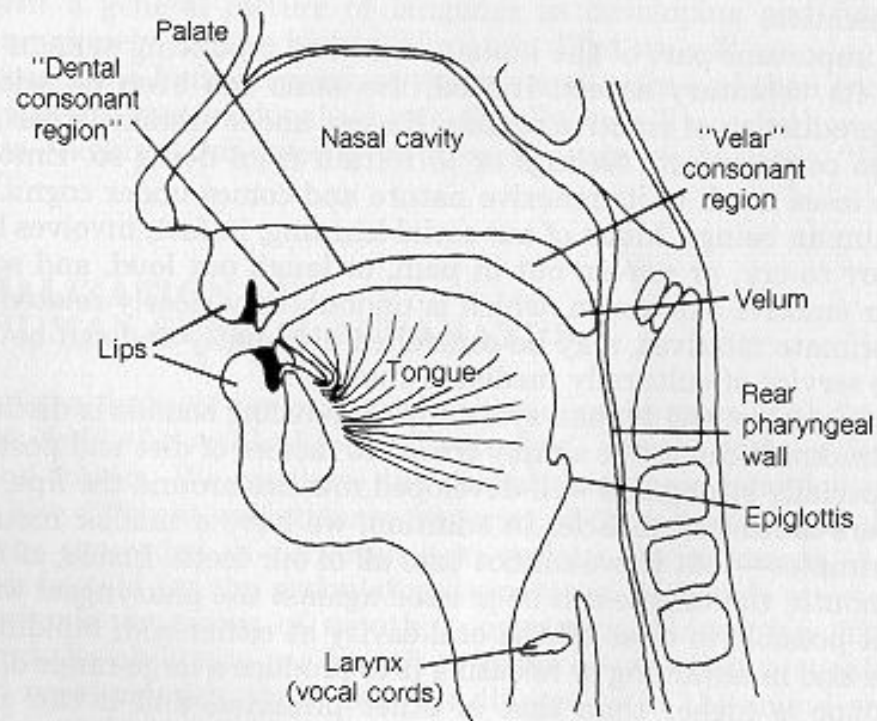


- Эволюция человеческой физиологии (филогенез)
- Развитие ребенка с рождения(онтогенез)

Результат – современная система речи взрослого человека



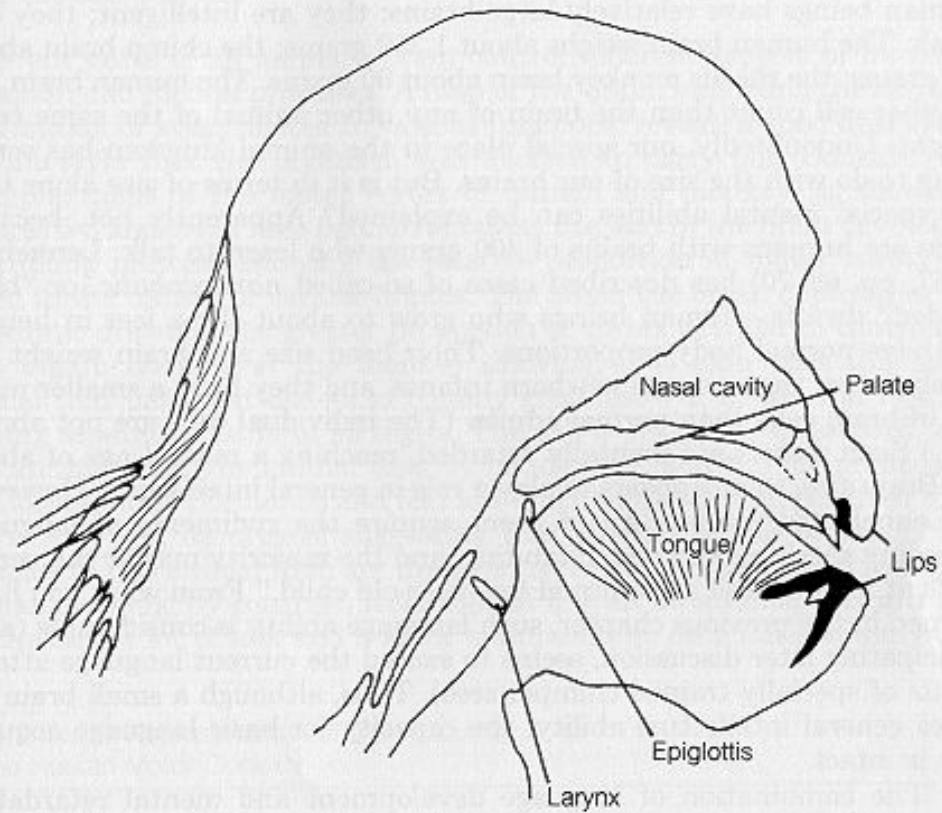
FIGURE 5-1
The Adult Human Vocal Tract¹



¹Figure from Lieberman (1975, p. 60).



Head and Neck of a Young Adult Male Chimpanzee
Sectioned in the Midsagittal Plane¹

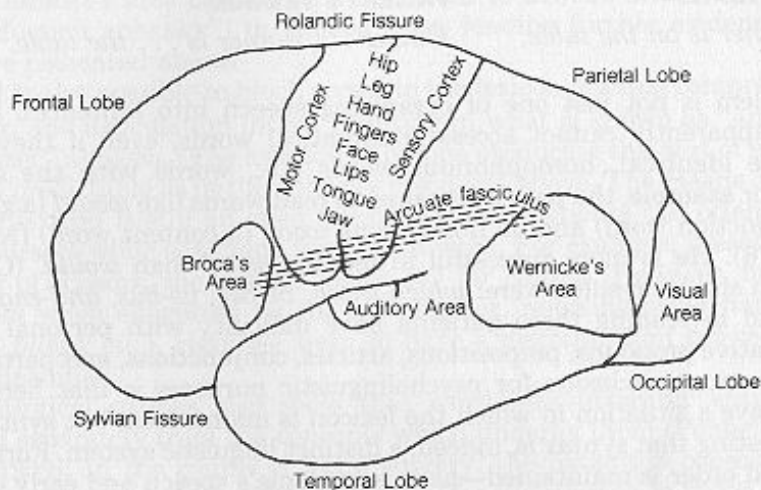


¹Figure from Lieberman (1975, p. 106).



Специальные зоны мозга, связанные с языковой способностью, восприятием и артикуляцией

FIGURE 5-5
Schematic Diagram of the Lateral Aspect
of the Left Cerebral Hemisphere¹



¹Figure adapted from Palermo (1978, p. 67).



НЕЙРОЛИНГВИСТИКА -

научная область,
изучающая мозговые механизмы
речевой деятельности
в норме и патологии.

МЕХАНИЗМ ПОРОЖДЕНИЯ РЕЧИ (РЯБОВА, 1967)

Построение внутреннеречевой схемы высказывания	Выбор слова по значению
Грамматическое структурирование	Выбор слова по звучанию
Моторное (кинетическое) программирование	Выбор артикулем по кинестетическим признакам

+

Слуховой контроль

СХЕМА ПРОЦЕССА ПОРОЖДЕНИЯ РЕЧИ (АХУТИНА, 1989)

Мотив	
Мысль	
Смысловое синтаксирование	Выбор внутренних слов
Семантическое синтаксирование	Выбор слов по значению
Поверхностное синтаксирование	Выбор слов по форме
Кинетическое программирование	Выбор артикулем

Выходом

внутреннеречевого уровня является цепочка:

(подразумеваемый топик – коммент1) – коммент2) – коммент3...

семантического уровня –

структуры Агенс – Объект -... - Действие;

поверхностного уровня –

структуры S – P – O;

артикуляторного уровня –

моторная программа синтагмы.

Ахутина Т.В. Порождение речи.

Нейролингвистический анализ синтаксиса. М., 1989

«Движение самого процесса мышления от мысли к слову есть развитие. Разумеется, это не возрастное развитие, а функциональное»

(ВЫГОТСКИЙ, т.2, с. 305).

АКТЫ

«ЖИВОЙ ДРАМЫ РЕЧЕВОГО МЫШЛЕНИЯ»

МОТИВ

МЫСЛЬ

внутренняя речь

семантический план

внешняя речь

МЫСЛЬ

«Больной не в состоянии...
воспроизвести именно ту
«замкнутую смысловую систему»,
которая лежит в основе рассказа»

(Лурия, 1982, с. 33).

Больной либо застревает на отдельных компонентах рассказа, которые превращаются в инертные стереотипы, либо соскальзывает на бесконтрольно всплывающие ассоциации, либо поддается влиянию непосредственных впечатлений.

ПОРАЖЕНИЕ ЗАДНЕ-ЛОБНЫХ ОТДЕЛОВ ЛОБНОЙ ДОЛИ

Пересказ текста

В лесу пожар...

За грибами пошел...

Кто? – Коля Бекетов...

Что он увидел? – Пожар...

Что он сделал? – Побежал в деревню...

Зачем он побежал? – За колхозниками..

ПОРАЖЕНИЕ ЛЕВОЙ ЛОБНОЙ ДОЛИ

Пересказ текста после трех прочтений:

У одного хозяина была курица... Она гуляла... себе мясо нагуливала...

После четвертого прочтения:

У одного хозяина была курица... Она жила-была, как все курицы, подбирала зернышки, трудилась... и благодаря этому жила

(Лурия, 2000)

А мораль рассказа какая?

— Мораль такая, что внешне не то, что кажется... приличное... при проверке оказывается необязательным, и вот мы убедились на том случае, который рассматривал товарищ. Есть тысяча примеров, подтверждающих это положение...

«Замкнутая смысловая система»

упрощается, часть компонентов не удерживается,
другие становятся патологически инертными.

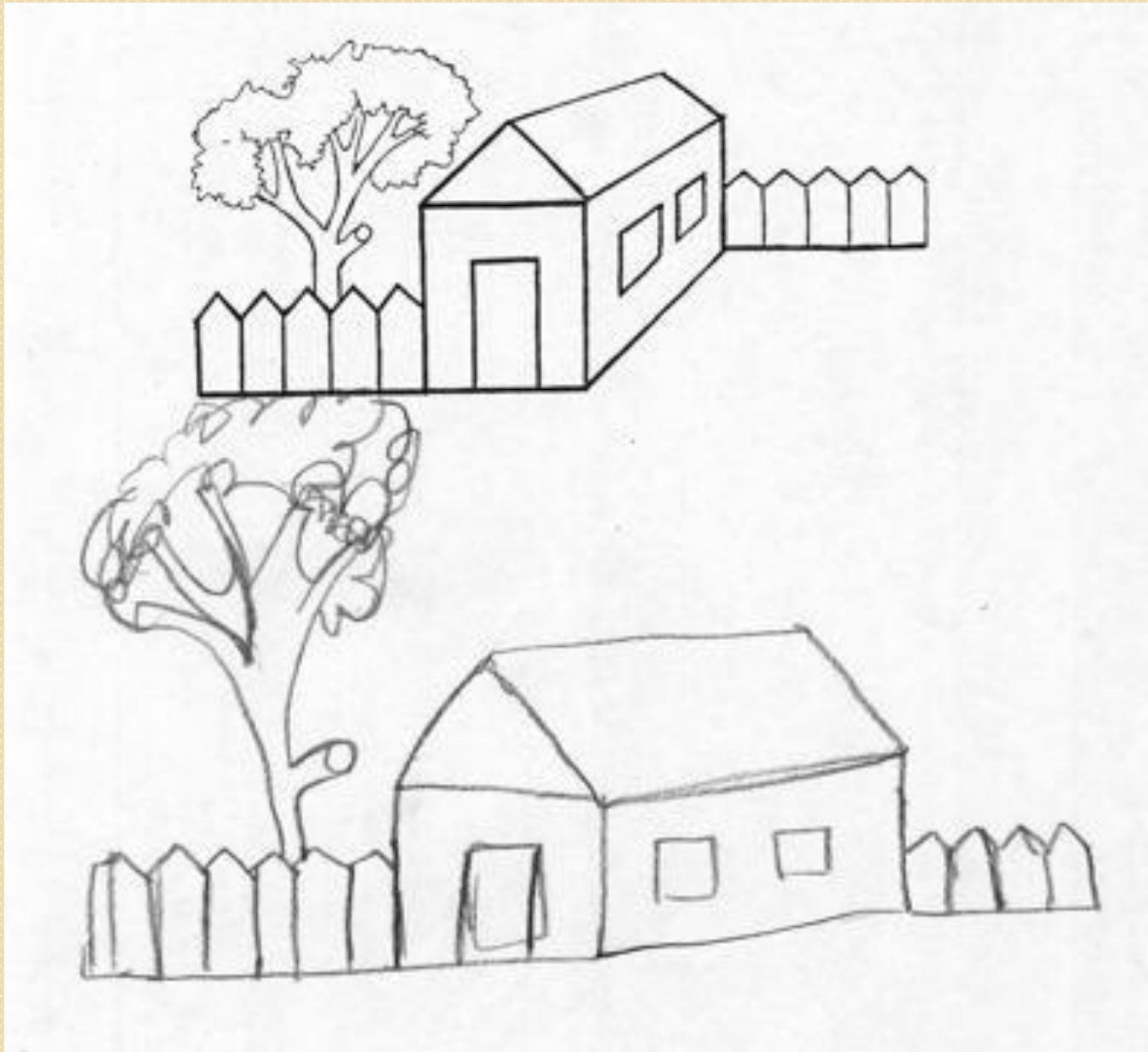
Преобразование в свернутую форму оказывается
невозможным.

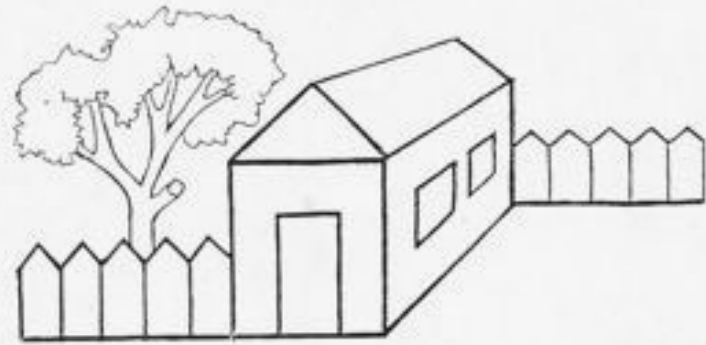
Всякая мысль стремится соединить что-то с чем-то, имеет движение,
течение...
решает какую-то задачу

(Выготский, т.2, с. 354)

«Мысль всегда представляет собой нечто целое...
То, что в мысли содержится симультанно,
в речи развертывается сукцессивно»

(Выготский, т.2, с. 356)





WANK

Аналитическая стратегия переработки информации страдает при поражении левого полушария.

Холистическая стратегия страдает при поражении правого полушария.

ПОРАЖЕНИЕ ПРАВОЙ ЛОБНОЙ ДОЛИ



1. На первой... женщина вяжет вроде бы / а мужчина что-то другое делает... /
2. Здесь один мужчина встречается другого /
3. Здесь беседует двое мужчин / женщина присутствует... /



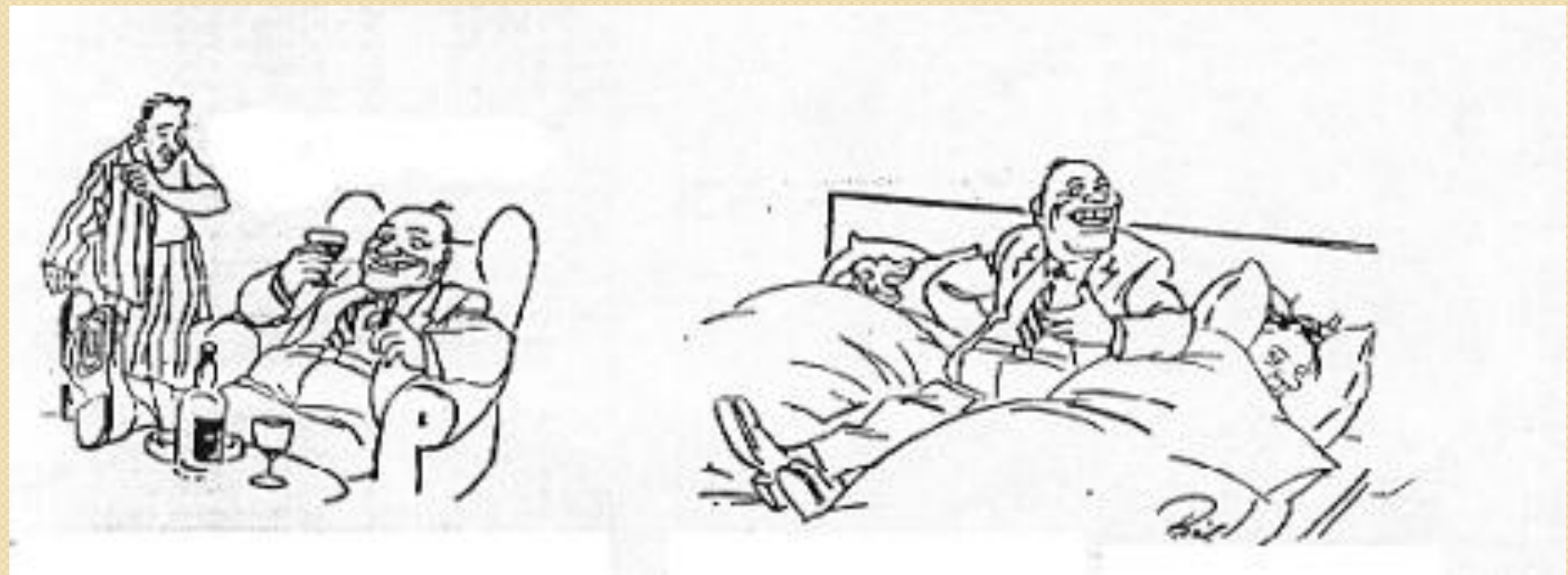
4. Здесь чаепитие //

5. Здесь один угощает другого сигарой /

6. Здесь женщина угощает / и преподносит вина двум
собеседникам /



7. Здесь он достаточно уже пьяненький / двое зевают / один еще улыбается / 8. А этот хороший рассказ довольно интересный этим рассказывает / двое слушают // 9. Здесь один переводит часы, а один наливает себе винца /



10. один то ли сытый / то ли чего / а другой еще веселый /
выпивает / ему мало видимо / ... 11. Тут чего-то не понять / один
среди двоих / лег как хорошо выпивший //

(Пример В.Я. Коцовской, М.А. Грицышиной)

ПОРАЖЕНИЕ ВИСОЧНО-ТЕМЕННОЙ ОБЛАСТИ ПРАВОГО ПОЛУШАРИЯ



1-2. Женщина вяжет носки, а этот мужчина пришел... здоровается с ними, улыбается чего-то.

3. А второй мужчина... рассказывает, и жена его стоит.

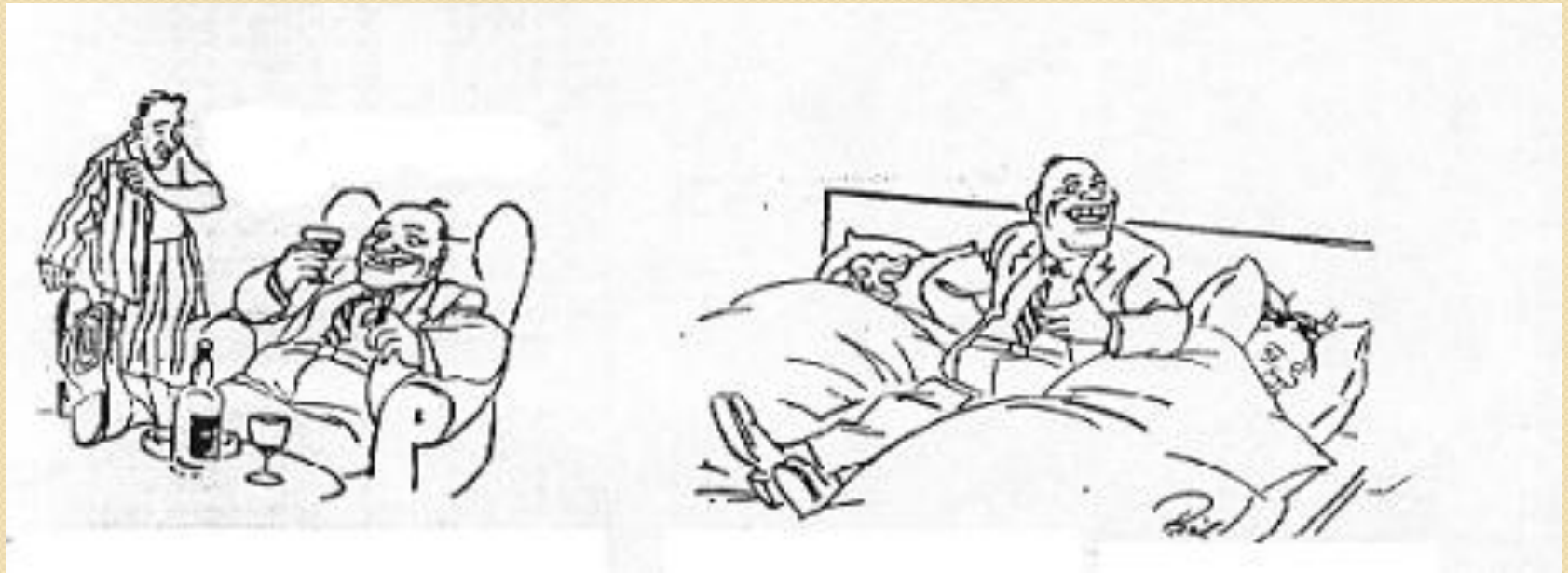
Этот мужчина, который стоит, он чего-то рассказывает жене, нет, не жена, а... называется... //



4-6. Они сидят, курят // Он сидит и улыбается //
Этот мужчина сидит с трубкой курит //



7. Здесь мужчина сидит / женщина сидит и / мужчина сигару курит //
8. А эти трое сидят / женщина / мужчина / и мужчина рассказывает / что-то такое представляет //
9. Этот водку наливает / или чего это такое //



10. А этот мужчина раздевается / мужчина наливает водку или чего //

11. ... на этой картинке мужчина один сидит / второй нет / а она / у ней два мужчины / один мужчина / один спит / а в сторонке еще один мужчина //

(Пример В.Я. Коцовской, М.А. Грицышиной)

Целостность «замкнутой смысловой системы»
может страдать
как из-за несдерживаемого потока ассоциаций
и внешних влияний поля,
так и из-за трудностей усмотреть целое.

ФРЕЙМ -

это фрагмент знаний, структура данных, представляющих стереотипную визуальную информацию.

Значительные трудности восприятия и запоминания воспринятого у больных с поражением правого полушария (слабость холистической стратегии) могут объясняться тем, что им мало помогает фрейм, контекстная подсказка.

Наличие фреймов с их ситуативной «квазиперцептивной» организацией и наличие категориальной сетки понятий с их связями «по вертикали» и «горизонтали» обеспечивают возможность движения мысли и ее «замыкания».

Ассоциативные реакции в норме

Тематические А. (картина – музей) – 38,4%

Синтагматич. А. (снег – мокрый) – 28,8%

Парадигматич. А. (береза – дерево) – 27,4%

(Жукова, Каширская, Ахутина, в печати)

Машу пригласили к Пете на день рождения.
Маша беспокоится, любит ли Петя книги о
ЖИВОТНЫХ.

Почему Машу это беспокоит?

Для ответа на этот вопрос ребенку нужно
владеть сценарным фреймом «День рождения».

ВНУТРЕННЯЯ РЕЧЬ

ВНУТРЕННЯЯ РЕЧЬ

Внутренняя речь нарушается при динамической афазии (поражение отделов левой лобной доли кпереди от зоны Брока) – Лурия, 1948, 1963, 1975; Лурия, Цветкова, 1968; Цветкова, 1968, 1969; Ахутина, 1970, 1975.

Внутренняя речь выносится вовне при выпадении процессов семантического и поверхностного синтаксирования (поражение зоны Брока) – Ахутина, 1975, 1989.

ВЫНЕСЕНИЕ ВНУТРЕННЕЙ РЕЧИ ВОВНЕ

Рассказ по серии картинок «Шар улетел»

Дети и внук... дедушка... и шар... и пацан...

Дедушка! Дедушка! Шар! Шар!

Журнал, нет, не журнал, книга... Пионер... скамейка... вот... Деду

...увидел...дети... шар... замечательно... замечательно... лавка... шар...

Солнце

(Пример М.К. Шохор-Троцкой)

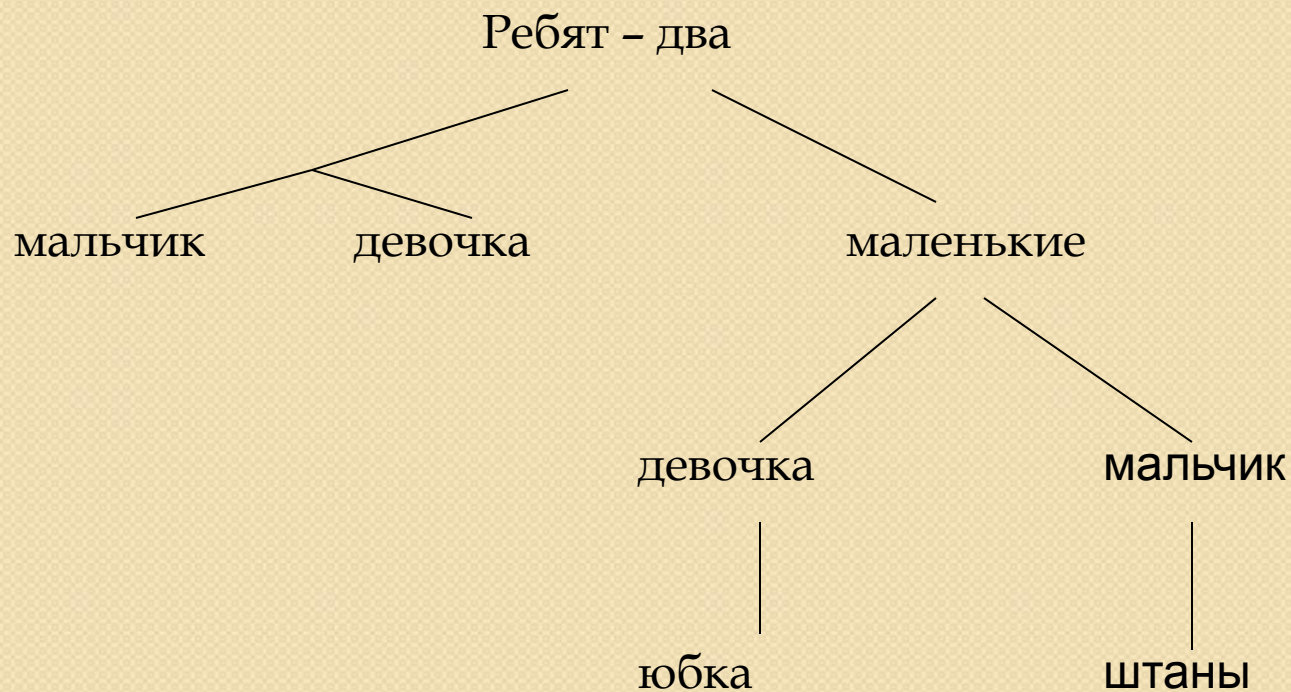
1. Дедушка дарит шарик внукам. Рядом на скамейке сидит школьник и читает книгу.
2. Дети играют с шариком.
3. Шарик улетает и цепляется за дерево.
4. Школьник достает шарик.
5. Он отдает шарик детям.

Дедушка дает шар. Мальчик книга скамейка. Ребят два –
мальчик, девочка. Маленькие – девочка юбка, мальчик штаны.
Дедушка борода. Москву улица. Этаж дома.
Ребята – ребята шар. Ребята шли на... на... нет... Мальчик и
девочка. Солнце...
Дети шли. Шар упал, нет нитка...
Пионер – пионер шар дерево.
Пионер шар – «На!» Ребята – очень спасибо.

(Пример М.К. Шохор-Троцкой)

ИЕРАРХИЯ ПРЕДИКАТОВ

Ребят два – мальчик, девочка. Маленькие – девочка юбка, мальчик штаны.



Содержание картинки находится
в *поле внимания* говорящего.

Он *фокусирует внимание* на одном из
компонентов и закрепляет его
внутренним словом.

Это слово становится представителем всего
подразумеваемого мысленного содержания.
Оно *вбирает поле внимания*, то есть слово
нагружается *ситуативным смыслом*.

За внутренним оречевлением идет контроль.

Говорящий «слушает» себя и оценивает, достаточно ли он «поймал» мысль.

Если нет, он выделяет в новом поле внимания новый фокус и закрепляет очередным внутренним словом.

Фокус внимания перемещается от более важных деталей к менее важным, пока говорящий не решит, что мысль «поймана».

Основой смыслового развертывания и в фило-, и в онтогенезе является ориентировочный рефлекс как исходная форма внимания (ср. Bates, 1976).

Этот способ упаковки содержания «для себя»
может быть вынесен вовне:

- при общем поле внимания говорящего и слушающего («Идет!»);
- при сильном эмоциональном возбуждении («Пожар!»);
- при спешке и в любых ситуациях дефолта («Кнжный, я зайду»);
- в однословных и двусловных детских высказываниях («Мяч! Мяч! Мяч! ... Дай!»);

Этот способ упаковки содержания «для себя» может быть вынесен вонне:

- в языках, где конструкция предложений «топик – комментарий» кодифицирована («Утки, они сказали «о'кей» теперь» — язык индейцев каддо; «Те деревья, стволы большие» — китайский);
- в пиджин языках («Здание – высокое место – стена часть – время – сейчас – и потом – сейчас температура каждый раз дать вы» -- на стене здания сменяются показания времени и температуры).

Итак, развертывание в логике говорящего строится как *диалог мысли и внутренней речи*: говорящий сравнивает полноту перелитого во внутренние слова сукцессивно организованного содержания с симультанным мысленным содержанием. В результате получается дерево смысловых зависимостей. Смысловое развертывание относится и к тексту, и к предложению. При этом существуют устойчивые формы такого развертывания для дискурса -- то, что М.М. Бахтин называет *жанрами*.

ТРУДНОСТИ РАЗВЕРТЫВАНИЯ ТЕКСТА ПРИ ДИНАМИЧЕСКОЙ АФАЗИИ

Рассказ по картине Григорьева «Вернулся»

Ну, отец вернулся к семье... Ну, поподробнее рассказать о всех этих лицах, что ли? ... Не получается у меня... Ну, отец, уходил, видно, а потом вернулся... У него жена довольно симпатичная. Ну, дочь-дошкольница, еще и сын. Ему лет двенадцать, что ли... Что же рассказывать? Что ли, что на столе это?

ТРУДНОСТИ РАЗВЕРТЫВАНИЯ ТЕКСТА ПРИ ДИНАМИЧЕСКОЙ АФАЗИИ

Когда я гляжу на картину, я все себе представляю... а собрать вместе не могу, и рассказ не получается... Мне надо составить план по кусочкам, вот это-то и трудно... Я не знаю, как поступить, откуда отправляться, отдельные куски есть, а все вместе не получается... У меня движения нет, нет развития мысли, мысль приходит, мелькнет, и ее уже нет... Пока материал находится в отдалении – все как будто готово, а только приступил к работе – все скрылось... Составлю фразу, а она уже замерзла... Вот сижу и ничего нет...

СЕМАНТИЧЕСКИЙ ПЛАН

Уход от субъективности внутренней речи к «объективной» общепонятной речи происходит через

использование типовых моделей ситуации

(ролевая грамматика, case grammar).

Этот вид грамматики выносятся вовне при моторной афазии.

ПОРАЖЕНИЯ ПЕРЕДНИХ (ЗАДНЕЛОБНЫХ) ОТДЕЛОВ ЛЕВОГО ПОЛУШАРИЯ

«Папа сыну елка купил рынок... базар. Сын, дочка... звезда... елка хорошая... украсил.»

«Кошка... крыша... Дед спал... Кошка мяукала... Туфли бросала... нет... Старик бросал туфли...»
«Троллейбусе ...много... пассажиры... Троллейбус... пассажиры много...»

«Ужин... Хлеб... нет... мама хлеб...нет... режет хлеб. Яичко стоит... стол...»

Иерархия ролей обозначается через порядок слов.

Семантический синтаксис (ролевая грамматика) выходит на поверхность в следующих случаях:

- стадия в развитии детской речи («Мама книжка читать»);
- креольские языки;
- кинетическая речь на производстве о «заглазных» событиях;
- речь при измененных состояниях сознания.

Активное включение семантического плана влечет за собой тесное взаимодействие этого плана с поверхностным синтаксисом и реальными словоформами.

Стандартные частотные синтаксические структуры наиболее активны и навязывают говорящему их использование, иногда вопреки логике предыдущего высказывания.

Итак, на этапе внутренней речи по правилам смыслового синтаксиса строится иерархическая структура внутренних слов — внутреннеречевая схема, «замкнутая смысловая система», смысл которой адекватно передает содержание мысли.

На семантическом этапе ситуативные значения = смыслы и смысловой синтаксис заменяются объективными языковыми значениями, организованными в структуры семантического синтаксиса.

На семантическом этапе происходит взаимодействие поверхностного и семантического уровня, так же, как и на внутреннеречевом уровне шло взаимодействие этого уровня и уровня мысли.

Итак, построение
высказывания многоголосо,
полифонично, оно
представляет «живую драму
речевого мышления».

НЕЙРОЛИНГВИСТИКА

НЕВРОЛОГИЯ

ПСИХОЛОГИЯ

ЛИНГВИСТИКА

Согласно Л.С. Выготскому, в процессе развития изменяются не столько отдельные функции (эту прежнюю точку зрения он называет «ошибкой»), сколько меняются связи функций между собой, возникают новые группировки. Так, развитие восприятия предполагает синтез с речевой функцией.

(«О психологических системах», 1930)

Новые группировки функций Выготский называет «психологическими системами», видя в них единство психических и физиологических процессов.

(«Психика, сознание, бессознательное», 1930)

НЕЙРОЛИНГВИСТИКА

НЕЙРОПСИХОЛОГИЯ

НЕВРОЛОГИЯ

ПСИХОЛОГИЯ

ЛИНГВИСТИКА

ПРИНЦИП СИСТЕМНОГО СТРОЕНИЯ ВЫСШИХ ПСИХИЧЕСКИХ ФУНКЦИЙ (ВПФ)

Всякая ВПФ представляет собой сложную функциональную систему, состоящую из многих компонентов, каждый из которых опирается на работу определенного участка мозга и вносит в работу системы свой специфический вклад.

ПРИНЦИП СИСТЕМНОГО СТРОЕНИЯ ВЫСШИХ ПСИХИЧЕСКИХ ФУНКЦИЙ (ВПФ)

Исходя из принципа системного строения ВПФ, Выготский предложил различать

первичный дефект, прямо обусловленный пострадавшим компонентом системы,

его вторичные системные следствия и

компенсаторные перестройки.

Качественный синдромный анализ был положен А.Р. Лурия в основу нейропсихологии и, в частности, классификации афазий.

Пример симптоматического подхода:

“asyntactic comprehension”

Ruth Ostrin & Lorraine Tyler.

Dissociation of Lexical Function:

Semantics, Syntax, and Morphology.

Cognitive Neuropsychology, 1995, 4, 345-389

Примеры неразличения первичных и вторичных дефектов:

1. У детей в возрасте от 16 до 36 месяцев с поражением височной доли левого полушария отстает развитие как понимания речи, так и говорения. Из этого делают вывод, что у детей этого возраста в отличие от взрослых производство речи осуществляется с опорой на задние отделы левого полушария (Thal et al., 1991; Stiles et al., 1998; Finlay, 2005; Dick, 2005).

2. Отрицание различия синтаксических и лексических механизмов.

Первый аргумент: активное использование двухсловных синтаксических конструкций возникает только при определенном объеме словаря (Bates et al., 1988).

Второй аргумент: здоровые испытуемые в условиях перцептивного и когнитивного стресса обнаруживали картину, близкую к аграмматизму (Bates et al., 1994).

Третий аргумент: на определенной стадии обучения коннекционной сети модель обнаруживала известный эффект «сверхрегуляризации» (bringed вместо brought).

Утверждение различия синтаксических и лексических механизмов.

владения регулярными (look-looked) и нерегулярными формами (go-went, bring-brought) прошедшего времени английских глаголов (Marslen-Wilson, Tyler, 2005).

НЕЙРОЛИНГВИСТИКА

НЕЙРОПСИХОЛОГИЯ

ПСИХОЛИНГВИСТИКА

НЕВРОЛОГИЯ

ПСИХОЛОГИЯ

ЛИНГВИСТИКА

НЕЙРОЛИНГВИСТИКА

НЕЙРОПСИХОЛОГИЯ

ПСИХОЛИНГВИСТИКА

НЕВРОЛОГИЯ

ПСИХОЛОГИЯ

ЛИНГВИСТИКА

Различение грамматических и психологических категорий

А.А. Потебня «Мысль и язык», 1860;
К.Фосслер, 1928

Каждая функциональная речевая деятельность имеет свою условную систему - язык

«Тезисы Пражского лингвистического кружка», 1929

Психолингвистика как теория речевой деятельности

А.А. Леонтьев

Психолингвистика

1. Залевская А.А. «Введение в психолингвистику», 1999 год
http://www.koob.ru/zalenskaya_a_a/vvedenie_v_psiholingvistiku
2. Леонтьев А.Н. Философия психологии. М.: МГУ, 1994, с.247
<http://www.philology.ru/linguistics1/leontyev-70.htm>
3. Леонтьев А.А. Психофизические механизмы речи 1996
<http://www.cogito.msk.ru/cgi-bin/iccogito/фм0498.html?id=zhCewxsR>
4. Солсо Р.Л. Когнитивная психология 1996
<http://www.usabilityprofessionals.ru/Default.aspx?tabid=60&EntryID=11>
5. Супрун А.Е. Лекции по теории речевой деятельности 1996
<http://www.oldbooks.ru/index.php?productID=770756>
6. Божович Е.Д. Развитие языковой компетенции школьников: проблемы и подходы// Вопросы психологии №1 1997
http://www.zone-x.ru/DispatchShowPage.asp?Group_Id=ba281457
7. Гохлернер М.М., Ейгер Г.В., Рапопорт И.Я. Чувство языка: психолингвистический и дидактический аспекты 1992
<http://www.voppsy.ru/authors/GOKHLEMM.htm>
8. Gombert J.E. Metalinguistic Development 1992
<http://www.pglu.ru/index.php?module=subjects&func=printpage&pageid=2115&>
9. Палкин А.Д. «[Возрастная психолингвистика. Толковый словарь русского языка глазами детей](#)», 2004 год, 360 стр.
<http://urss.ru/cgi-bin/db.pl>
10. Седов К.Ф. «Возрастная психолингвистика», 2004 год, 330 стр.
<http://www.chtivo.ru/chtivo=3&bkid=630595.htm>
11. Списки литературы по предмету «Психолингвистика» <http://studentochka.ru/liter/03642.html>
12. Steinberg D.D. An Introduction to Psycholinguistics 1993 <http://www.dialog-21.ru/forum/actualthread.aspx?tid=806>
13. Пищальникова В.А., Сорокин Ю.А.. Введение в психопэтику 1993 <http://www.ksu.ru/fil/kn7/index.php?sod=10>
14. [Фрумкина Р. М.](#) 14. Фрумкина Р. М. «Психолингвистика». М., 2001 14. Фрумкина Р. М. «Психолингвистика». М., 2001 <http://www.msses.ru/win/faculty/sociology/frumkina/biblio-frumkina.html>
15. Горелов И.Н., Седов К.Ф. «Основы психолингвистики», 2006 год
<http://www.rus-kniga.biz/tv11072362-2683527.html>
16. Борботько В.Г. «[Принципы формирования дискурса: От психолингвистики к лингвосинергетике](#)», 2006 год, 288 стр. <http://urss.ru/cgi-bin/db.pl>