

● ПТИЦЫ И ЗВЕРИ ЗИМОЙ

Авторы презентации:

- Рогаль Алёна
 - Дадашова Шабнам
- 9класс «МОУ СОШ п. Раздольное»
Руководитель: Абросимова Г.Н.

Экскурсия по краеведению

● Экскурсия

Дата проведения:

- Задачи.
- **Образовательные:** выявить особенности жизнедеятельности зверей и птиц в зимний период, установить предпочитаемые места обитания и их взаимосвязь с кормовыми и защитными потребностями животных, выявить основные приспособления к перенесению неблагоприятных условий; определить причины тяготения птиц к населённым пунктам; научить учащихся различать основные виды зимующих птиц и определять следы жизнедеятельности обычных видов млекопитающих.
- **Воспитательные:** развивать у учащихся понимание сложных сезонных явлений в природе, выявлять зависимость между поведением животных и изменениями окружающей среды, убедить учащихся в необходимости зимней подкормки птиц и зверей, тренировать наблюдательность, умение делать выводы и обобщать наблюдения.

Тема: Птицы и звери зимой

- I. Инструктаж перед проведением экскурсии.
- II. Задания к экскурсии
- 1. Понаблюдать, какие птицы встречаются зимой в населённом пункте.
- Где они чаще всего держатся?
- Чем питаются?
- Где ночуют?
- Какие следы оставляют на снегу собаки и кошки, вороны и воробьи?
- Наши пернатые друзья очень подвижны, хорошо прячутся; многие из них осторожны и пугливы. Наблюдать птицу, подметить её характерные признаки и особенности поведения совсем не просто. Поэтому постоянное внимание, зоркие глаза и чуткий слух_ первое и неременное условие экскурсии в природу.
- Находить птиц нужно в их излюбленных местах, где они кормятся, отдыхают.

Ход экскурсии

- 2. Следы на снегу.
- Звери обычно ведут скрытый образ жизни. Зимой следы на снегу расскажут об образе жизни млекопитающих. По следам можно установить видовой состав зверей, определить характер их питания. Но для этого нужно уметь читать следы, т.е. знать какому зверю или птице принадлежит след, определять направление движения зверя.
- 3. Знакомство со следом животных по рисунку-схеме.
- 4. Просмотр слайдов презентации и видеосюжета «Зимняя сказка»
- Задания:
 - 1. Каких животных нашей местности можно встретить зимой в лесу.
 - 2. Как определить нахождение этих животных в данной местности?
 - 3. Следы каких животных сняты в видеосюжете?
 - 4. Зарисуйте следы этих животных.
- Ответьте на вопрос :
 - Почему некоторые животные оказываются зимой рядом с жилищем человека?.
- 5. Оформите отчёт по экскурсии.

Выполнение заданий, оформление отчёта.

Тихо, точно невесомые, падают на землю снежинки. Как зачарованный стоит в снежном убранстве лес. Кругом тишина. Это январь. Колючие белые снежинки неистово носятся в воздухе, опускаются на землю, наметая огромные сугробы. Тревожно шумят деревья в лесу, воеет на все голоса разгулявшаяся метель.



Зимние встречи

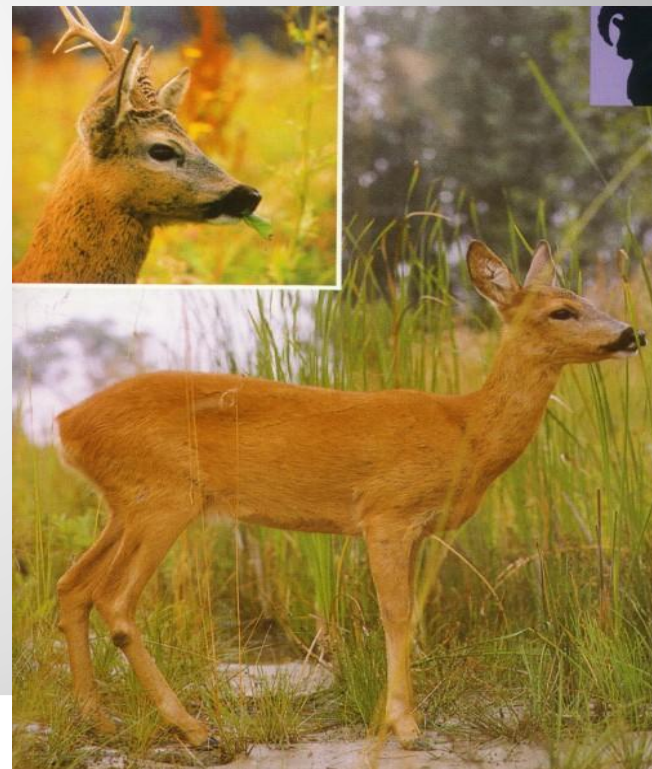
- Много интересного можно увидеть в февральском лесу. Среди кустов на белом снегу бусинки следов лесной мыши. А вот крупные удлиненные следы лося.



Жизнь птиц и зверей зимой

Следы на снегу

- В январе и феврале лоси сбрасывают свои рога. Если вам удастся найти их, то вы вернетесь с зимней прогулки с трофеем.



- Несложно увидеть в нашем лесу лёжку кабана и зайца



Звери зимой



- Трудно кормиться и зайцам - беляку и русаку. Когда мало снега, они питаются засохшими стеблями и листьями трав и их семенами, а также сохранившимися под снегом зелеными листьями одуванчика, мятлика и озимых хлебов. С утолщением снежного покрова зайцы переходят на древесные корма, объедают кору насаждений и плодовых деревьев и кустарников. Русаки держатся ОКОЛО СТОГОВ сена.

В борьбе с непогодой

В борьбе с непогодой



Наша область богата грызунами, особенно мышевидными, составляющими основной источник питания для хищных зверей. Поэтому, несмотря на морозы, ведут активную жизнь хорьки, ласки, горностаи, лисицы и волки.



**В борьбе с непогодой.
Мышкование.**

- **Идет зима. Метели все чаще напоминают о себе. От морозов замерзла, кажется, природа. Трудно в это время птицам. Холод их еще не так пугает, страшна зимняя бескормица. Многие наши зимующие птицы в это время сильно страдают и нередко даже гибнут от голода* Зимой им корма нужно больше, чем летом. А день в эту пору короткий. Вот поэтому, лишь только займется февральское утро, синицы начинают обследовать каждую веточку на деревьях, каждую трещину на их коре. Непоседливая, заботливая птичка. Не улетает она в теплые края, остается с нами. Дорогой ценой платят синицы за это: до весны доживают немногие. Синицы, как и другие зимующие птицы, летом уничтожают огромное множество вредителей лесов, садов. А сколько радости они принесут нам в конце зимы: услышишь первую песню синицы и невольно подумаешь о приближении весны.**

Подкормите птиц зимой!



В большинстве зимующие птицы приближаются к жилью человека. Даже в больших городах можно встретить на улицах сорок и синиц, прилетевших из леса. Вместе с галками, воронами, полевыми и домовыми воробьями они отыскивают что-нибудь съедобное.

Подкормите птиц зимой!

Обыкновенная горлица.
Отличается от других голубей более стройным телосложением и меньшими размерами, а также пестрой коричневой окраской.



Большую часть времени проводит в кроне деревьев, опускаясь на землю для кормежки. Основным кормом ей служат семена растений.

Они остаются с нами

Санитары леса



Часто в зимнем лесу можно встретить неутомимых тружеников - дятлов. Когда птицы добывают корм, они подпускают человека на три-пять метров. Дятел хорошо лазает по деревьям и, как заботливый доктор, выстукивает ствол, отыскивая личинок жуков.

Своим крепким клювом он отдирает сухую кору деревьев и добывает насекомых и их личинок.