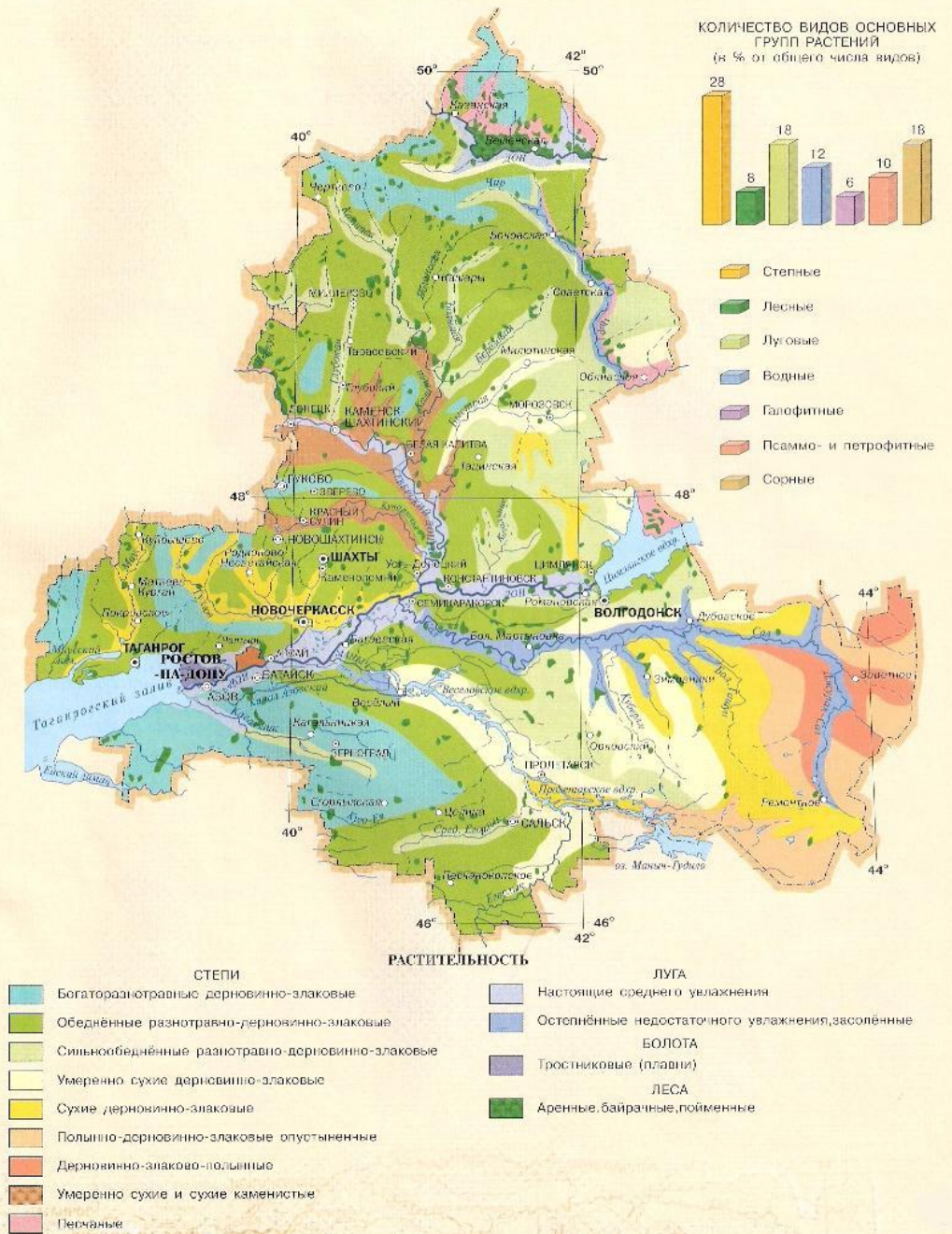


*Растительность  
Ростовской области*



# КАРТА РАСТИТЕЛЬНОСТИ

Масштаб 1:2 500 000



Степные виды являются основной составляющей растительного покрова Ростовской области. Доля их варьирует от 22 до 32% во флорах различных регионов, закономерно увеличиваясь с северо-запада на юго-восток области за счет резкого уменьшения числа лесных видов. В регионе выделяются 3 зональных подтипа (по мере увеличения засушливости климата): разнотравно-типчаково-ковыльный, типчаково-ковыльный и полынно-типчаковый. Сохранившиеся степи занимают 16,6 % – 17,3 % от общей площади области. Лесистость территории области всего лишь 2,5%, тогда как по Южному федеральному округу она составляет более 10%.

Ростовская область располагается в степной зоне умеренного пояса. В настоящее время целинные участки сохранились лишь на неудобных для хозяйственного освоения склонах балок, в лесхозах и в пределах охраняемых территорий.

В состав флоры региона входит более 2500 растений.



# *Разнотравно – дерновинно – злаковая степь*

Основу травостоя составляют дерновинные злаки (типчак, ковыли, тонконог) и корневищные злаки (мятлик узколистный, костер, степная тимофеевка, житняки).

Из разнотравья встречаются чистец прямой, васильки, подорожник, кермек, люцерна, тысячелистник, шалфей, чабрец и др. виды.



Чабрец



Костер



Тысячелистник



Тонконог



Ковыль

# *Сухая дерновинно – злаковая степь (обедненные или типчаково – ковыльные)*

Занимают 50 % от площади  
всех сохранившихся степей  
области.

В травостое преобладает типчак  
и ковылок, изредка встречаются  
тонконог, костер, мятлик  
узколистный, появляются белая  
полынь, ромашник,  
увеличивается количество  
эфемеров и эфемероидов.



# Полупустынная полынно – дерновинно – злаковая степь

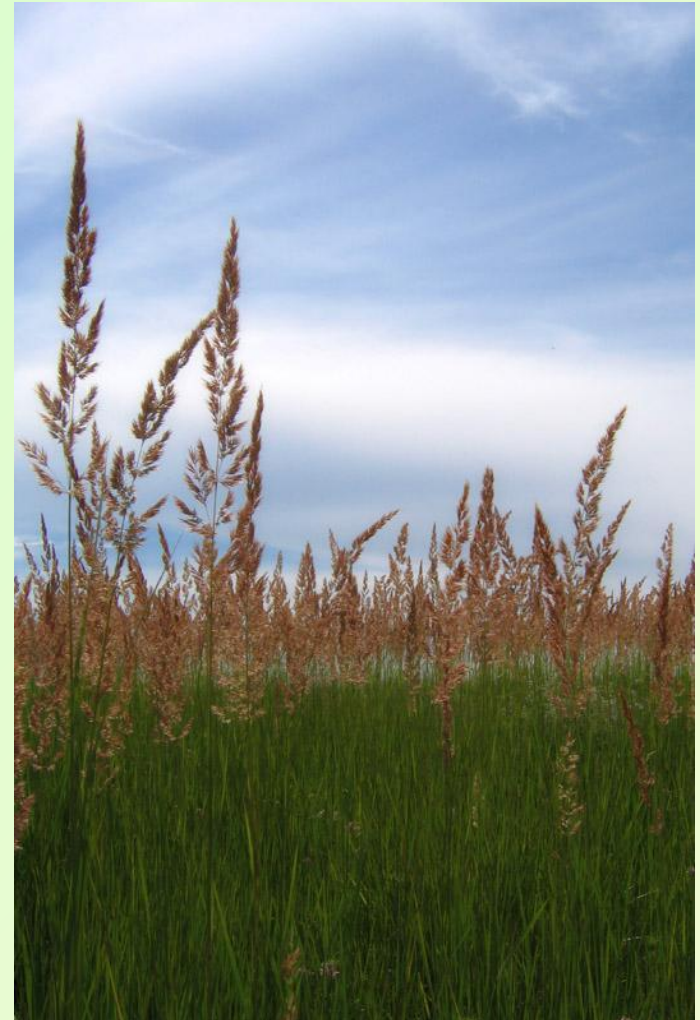
Развиты на юго – востоке области. Здесь, наряду с ковылком и типчаком, значительную роль играют житняк пустынный, тонконог, ксерофитная растительность занимает равное со злаками положение. Пустынные участки на солонцах состоят из черной полыни и эфедры (калмыцкой малины).



# Луга

Распространены в поймах и в понижениях первых надпойменных террас рек Дон, Северский Донец, Чир, Сал, Маныч и др.

Растительность зависит от степени увлажненности и представлена злаками (костром, мятликом, пыреем, овсяницей, полевицей). Для лугов также типичны осоки и разнотравье. Около 150 тыс. га в области занимают засоленные луга, где разнотравье представлено кермеком, полынью солончаковой и прутняком.



# Болота

Занимают около 50 тыс.га,  
распространены в дельте Дона.  
Типичная растительность донских  
болот – заросли тростника, рогоза,  
осок, камыша и болотного  
крупнотравья (ежеголовник, сусак,  
частуха).



# Леса Ростовской области

(более 250 тыс.га, 2.5 % площади области)



## Пойменные

Дубравы,  
вязовники,  
берестняки,  
осинники,  
ольшаники,  
вербняки

## Байрачные

592 вида  
растений,  
основная  
порода – дуб  
черешчатый,  
иногда  
березняки, реже  
осинники

## Аренные

383 вида  
растений,  
дубравы,  
березняки,  
осинники и  
ольшанники

## Антропогенного происхождения

Лесополосы,  
берего –  
защитные леса,  
парки, 34 %  
лесообразующей  
породы – сосна,  
36 % - дуб

# Лекарственные растения

Люди начали изучать и использовать лекарственные растения около 6000 лет назад. Начиная с 9 века в русских летописях встречаются сообщения о лечении травами.

