

Тема: Редкие и
исчезающие виды растений
и животных
Краснодарского края.

Работу выполнила

Учитель кубановедения

МБОУ СОШ № 45 п

п. Саук-Дере Коймского района

Сейтумерова Эльмира Эскандеровна



- *Цель: Познакомить учащихся с редкими и исчезающими видами живых организмов Краснодарского края, с Красной книгой Краснодарского края. Дать понятие антропогенного фактора.*




- Численность многих видов растений и животных быстро сокращается. Некоторые виды уже исчезли, другие на грани вымирания. Одной из причин являются антропогенные факторы, то есть вызванные деятельностью человека.

Среди антропогенных факторов ученые называют следующие:

- Уничтожение среды обитания, вида в результате хозяйственного освоения земель.
 - Курортное строительство.
 - Создание агроценозов.
- Заготовка лекарственного сырья.
- Сбор раннецветущих растений на букеты.



- В 1966 г. по решению Международного союза охраны природы и природных ресурсов (МСОП) была впервые издана Красная книга. Это список исчезающих и редких животных и растений.
 - Редкие виды – это виды, которым ещё не грозит исчезновение, но их так мало, что они могут исчезнуть при неблагоприятных условиях среды обитания.
 - Исчезающие виды – это виды, находящиеся под угрозой исчезновения. Спасение которых невозможно без осуществления специальных мер.
- 

- В Красную книгу Краснодарского края в момент создания было занесено: 157 видов растений, 100 видов животных.
- Редкими среди растений являются 73 вида:
 - сем. Орхидные – 18 видов
 - сем. Лилейные – 7 видов
 - сем. Бобовые – 6 видов
 - сем. Амариллисовые – 3 вида.
- Редкими среди животных являются:
 - класс Млекопитающие – 10 видов
 - класс Птицы – 14 видов
 - класс Земноводные – 2 вида.



Белоцветник летний.

- Травянистое многолетнее луковичное растение, цветет в апреле, начале мая.

Декоративное лекарственное. Растет на влажных болотистых лугах. Численность сокращается особенно на Черноморском побережье.



Белоцветник летний

Колокольчик Комарова.

- Травянистый многолетник с деревянистым корнем. Цветет в мае-июне. Декоративное. Растет на скалистых склонах. Факторы исчезновения – сбор на букеты, санаторное строительство.



КОЛОКОЛЬЧИК КОМАРОВА

Пион тонколистый.

- Травянистое многолетнее растение. Цветет в апреле-мае. Медонос, декоративное, ядовитое. Факторы исчезновения – освоение степей под с/х угодья, выпас скота, сбор на букеты.



ПИОН ТОНКОЛИСТНЫЙ

Ятрышник шлемоносный.

- Травянистый многолетник до 45 см с двумя яйцевидными корнеклубнями. Цветет в апреле-мае. Декоративное лекарственное. Факторы исчезновения – распашка земель, выпас скота, заготовка корнеклубней на лекарственное сырьё.



ЯТРЫШНИК ШЛЕМОНОСТНЫЙ

Филин.

Самая крупная сова в СНГ, длина тела до 71 см. Ночной хищник, имеет мощные лапы и клюв. В питании крупные насекомые, зайцы и даже молодые косули.

Оседлая и частью кочующая птица. Гнездится на земле, в выгнивших пнях, в нишах на обрывах скал. В кладке 2-3, иногда 4 яйца. Окраска перьевого покрова светло-рыжая с пестринами. В Крыму и на Кавказе обитает подвид, отличающийся более жёлтой окраской и менее крупными размерами.



Орлан- белохвост.

Крупный орёл, размах крыльев 2-2,5 м, бурой окраски, с белыми хвостом у взрослых птиц. В прошлом в крае, по-видимому, оседлый вид. В настоящее время регистрируется чаще всего только зимой. Гнёзда на высоких деревьях. В кладке 1-3 яйца, которые самка насиживает около 30 дней. Молодые покидают гнездо в возрасте 70-75 дней. Летом питается рыбой или околотовными птицами, зимой в питании отмечалась падаль.



Переднеазиатский леопард.

Крупная кошка с длиной тела 126-183 см, длина хвоста 94-116 см. Туловище сильно вытянутое, конечности относительно низкие. Лицевой отдел головы несколько вытянутый. Уши невысокие, широко расставленные, округлые на вершинах. Волосяной покров низкий и мягкий. Основной фон серовато-охристый, иногда светло-серый, иногда с красноватым оттенком. Пятна обычно буроватые, редкие. Летом мех светлее. Самки немного мельче самцов. Гон в декабре-январе. Беременность 90-105 дней. Самка приносит от 1 до 4 котят. Половозрелости достигает в 2-3 года.



Зубр.



В начале века был представлен двумя подвидами: европейским и кавказским. Кавказский подвид исчез, и в настоящее время ведётся создание вольных стад гибридной формы зубробизонов. Крупное животное с длиной тела до 3,5 м и высотой в холке до 2 м. Передняя часть выше за счёт спинного горба. На шее и груди бурая шерсть в виде гривы, а подбородок оканчивается бородой. Из органов чувств особо развиты обоняние и слух.

Живёт небольшими группами, объединяясь в стада по 20-30 животных только зимой. Старые самцы держатся отдельно. Гон растянут с июля по октябрь. Беременность около 270 дней. Новорождённый телёнок весит до 23 кг.

Змееяд.

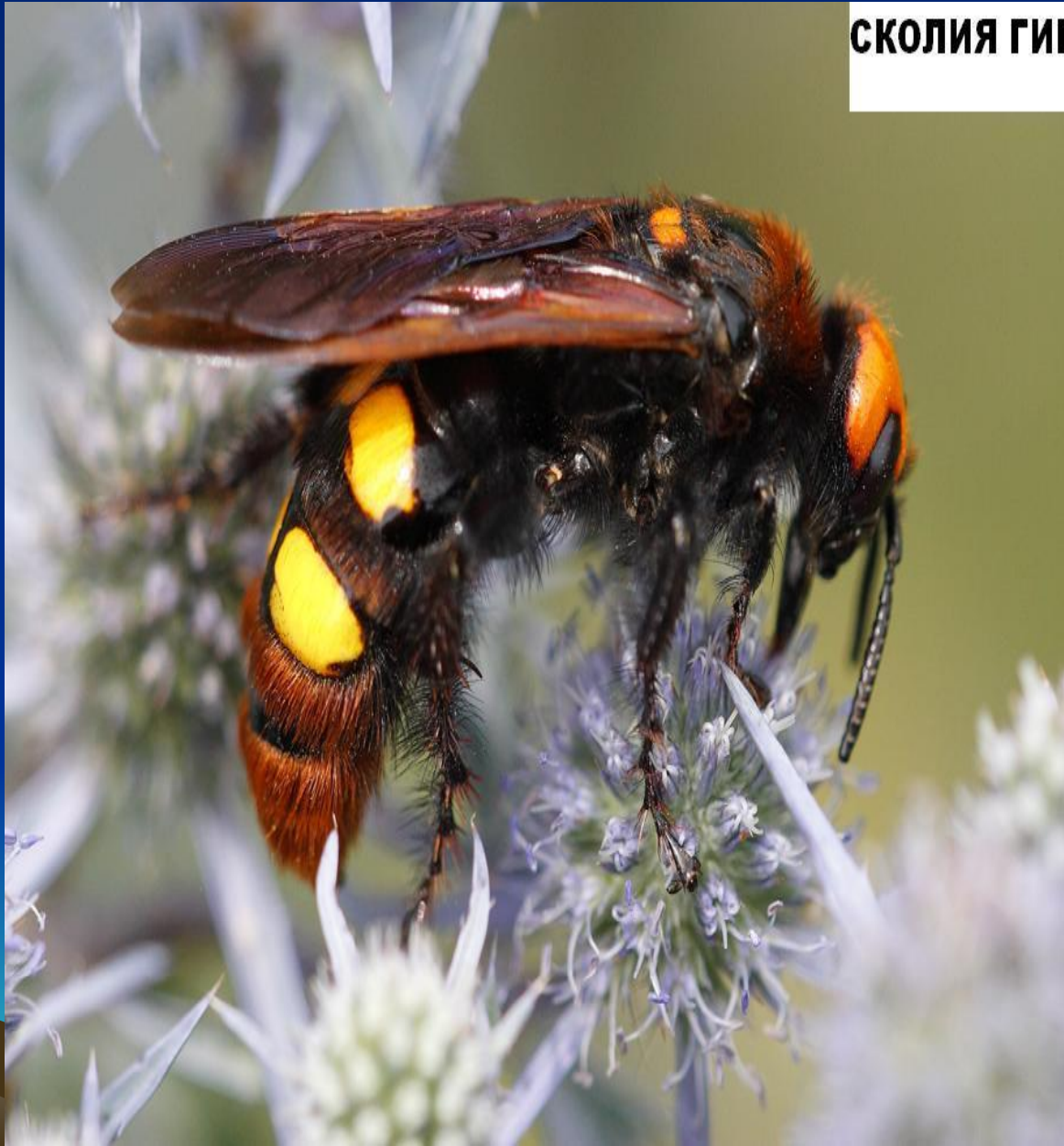
- Исчезающий вид.
Масса около 2 кг.
Гнезда на высоком дереве. В кладке одно яйцо.
Питается змеями и лягушками.
Факторы исчезновения – беспокойство туристами, вырубка пойменных лесов.



Змееяд

Сколия-гигант.

- Самки – 4,5 см, самцы – 3,2 см. Большую часть жизни проводят в почве, в поисках личинок жуков, в которой откладывают яйца. Распространен в крае повсеместно. Факторы исчезновения не выявлены.



СКОЛИЯ ГИГАНТ

Медведица красноточечная.

- Размах крыльев 36-40 мм. Развивается в нескольких поколениях. Окукливание происходит в почве под кормовыми растениями. Встречается в канавах вдоль дорог огородах и садах. Факторы исчезновения – распашка целинных земель, выпас скота.



МЕДВЕДИЦА КРАСНОТОЧЕЧНАЯ



Бражник Олеандровый.

- Размах крыльев 100-110 мм. Первые бабочки появляются мае-июне. После спаривания из яиц отрождаются гусеницы. В августе появляются бабочки. Основной корм – олеандр. Факторы исчезновения – зимние холода, ядохимикаты, яркое электроосвещение.



Бражник олеандровый

Бражник мертвая голова.

- Размах крыльев 120 мм. Зимуют в почве. Появившиеся бабочки спариваются и откладывают яйца. Гусеницы питаются растениями семейства пасленовых. Могут издавать звуки. Факторы исчезновения – химобработка полей.



Бражник мертвая голова

- Размах крыльев до 70 мм.
Бабочки летают в мае-августе.
Питаются нектаром цветков.
Развиваются в одном поколении.
Зимует куколка.
Факторы исчезновения – раскорчевка кустарников, применение пестицидов.

Подалирий.

ПОДАЛИРИЙ - IPHICLIDES PODALIRIUS



- Размер до 60 см. В окраске преобладают красные и черные тона. Брюхо черное. Рождение молодых в сентябре до 5 штук. Встречается в горных районах широколиственных и хвойных лесов. Фактор исчезновения — хозяйственная деятельность человека.

Кавказская гадюка.



Кавказская гадюка

- Зеленая книга – о редких, исчезающих и типичных растительных сообществах, нуждающихся в особой охране.
- Желтая книга – о восстановленных видах.
- Черных книга – об исчезнувших видах.



Конец!

