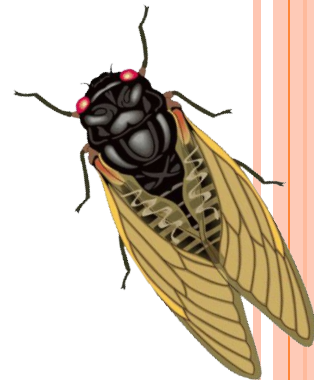


САМЫЕ МЕДЛЕННЫЕ ПТИЦЫ И НАСЕКОМЫЕ

Скорость полета важна, как хищнику, так и его жертве. Но некоторые обитатели воздушных просторов в силу своих размеров, физических качеств, строения тела и других особенностей не могут похвастаться высокой скоростью полета.

- ▣ **В небо ежедневно поднимаются миллионы насекомых и столько же птиц. Однако сравнивать их между собой по большей части не представляется возможным, ведь скорость полета большинства насекомых в разы меньше скорость полета даже самой медлительной птицы. В связи с этим, в презентацию войдут 5 птиц и 5 насекомых, которые и будут самыми медленными летунами.**

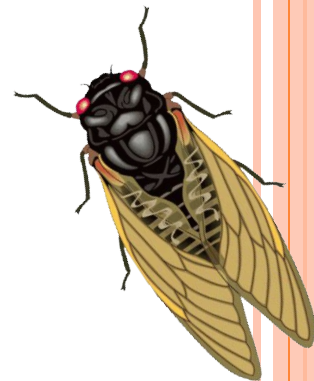


КОМНАТНАЯ МУХА

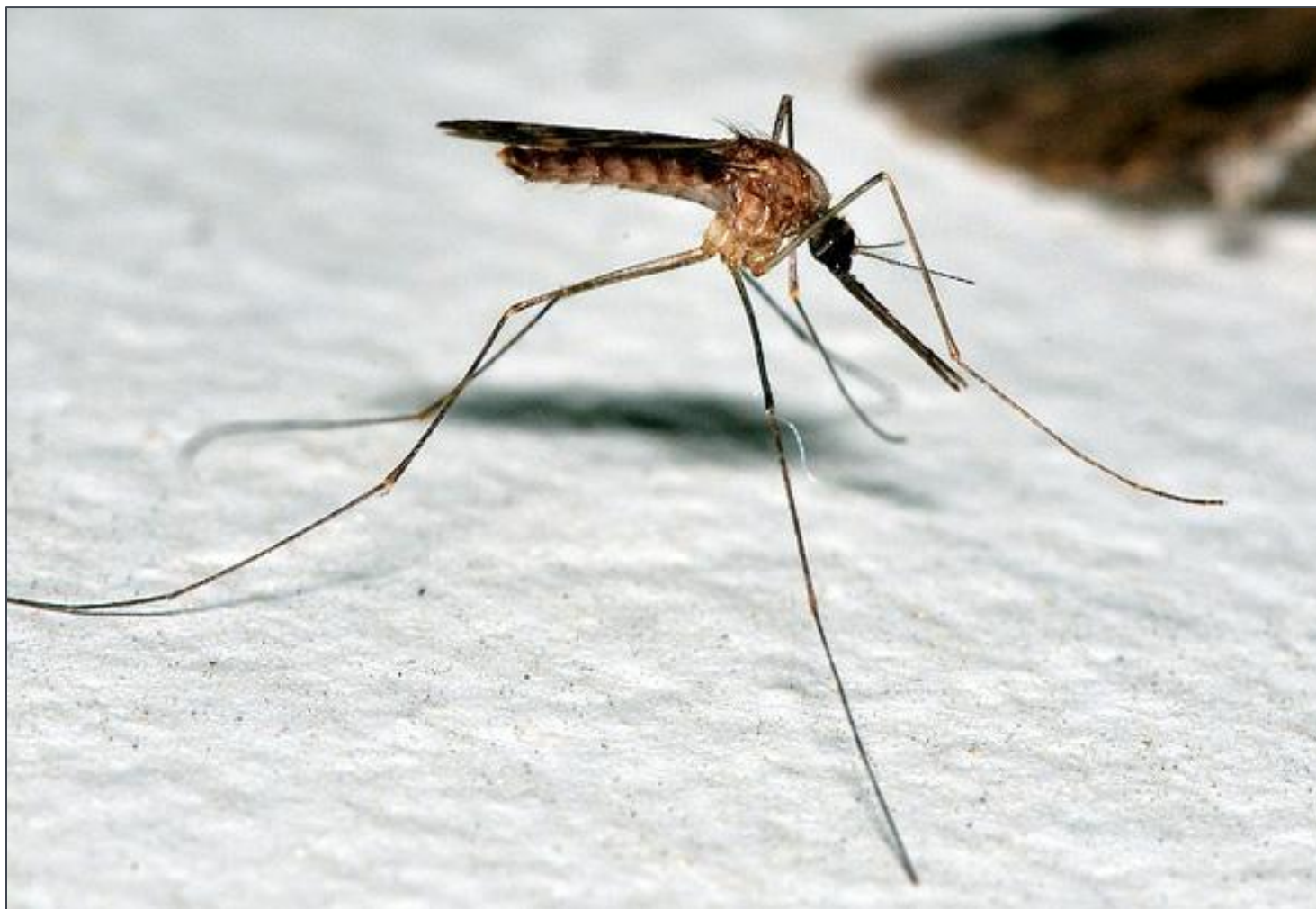


НАСЕКОМЫЕ

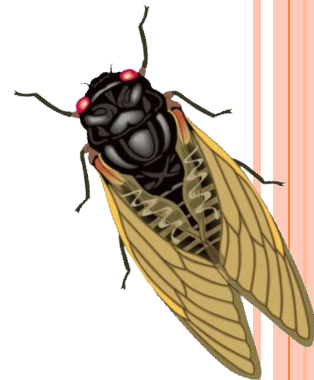
Комнатная муха имеет длину тела всего 6-8 мм. Она относится к двукрылым, поэтому для полета использует только переднюю пару крыльев, при этом разгоняясь до **6,4 км/ч**. Вторая же пара крыльев (жужжальца) служит для поддержания равновесия во время полета.



МАЛЯРИЙНЫЙ КОМАР



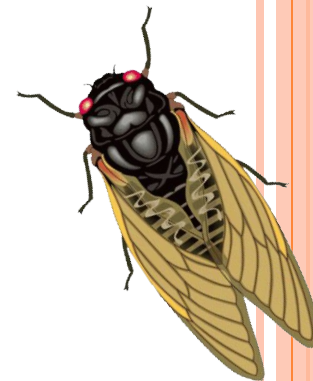
- **Малярийный комар (Anopheles)** имеет порывистый, «прыгающий» полет, а также сопутствующий ему ритмичный звук. Эта особенность отличает малярийного комара от других видов комаров. Скорость, с которой способно лететь это опасное насекомое, **3-3,5 км/ч.**



ШМЕЛИ



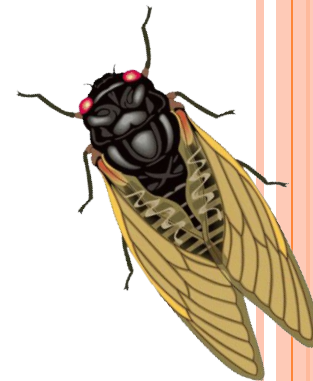
- ▣ **Шмели (Bombus)** – ранние «пташки». Они вылетают собирать нектар одни из первых насекомых. Такое преимущество перед другими «сборщиками» шмели получили благодаря способности быстро сокращать грудные мышцы, разогревая тем самым свое тело. Эта особенность компенсирует невысокую скорость их полета (**3 км/ч**).



ПОДЕНКИ



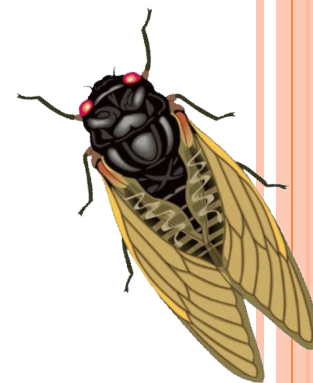
- ❑ **Поденка (Ephemeroptera)** – одно из самых медлительных насекомых. Она быстрее бегаёт, чем летает. Скорость ее полета всего **1,8 км/ч**. Живут мухи-однодневки очень недолго, как свидетельствует их название. В зависимости от вида они могут прожить как несколько минут, так и несколько дней.



Кузнечики



- Но **самым медленным летуном** в «легком весе» является **кузнечик**. Он далеко прыгает, а вот летает со скоростью всего **1,5-1,8 км/ч**. Такие показатели скорости оправдывает лишь то, что кузнечики не используют полет, как отдельный способ передвижения, он всегда чередуется с прыжками.

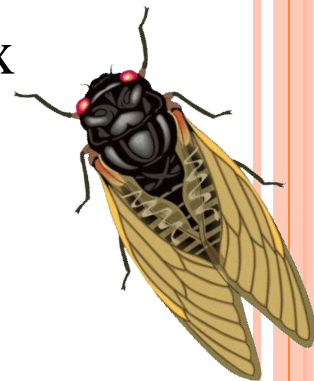


ОЗЕРНАЯ ЧАЙКА



Птицы

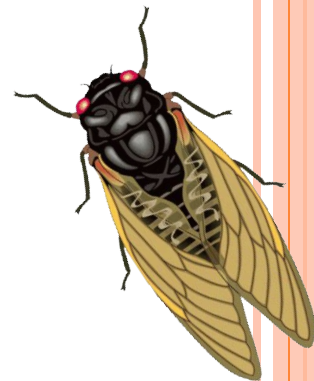
- В «тяжелом весе» тоже много неторопливых летунов, одним из которых является **озерная чайка**. Она может лететь со скоростью **50 км/ч**. Дальность полета зависит от численности птиц в конкретной колонии и от количества корма на территории. Когда пищи становится мало, озерные чайки могут пролететь большое расстояние, собравшись в огромную стаю, в поисках корма. Для примера, в зимнее время года в Европе на ночевке можно увидеть скопление из более чем 100 тысяч озерных чаек.



ОБЫКНОВЕННАЯ КРЯКВА



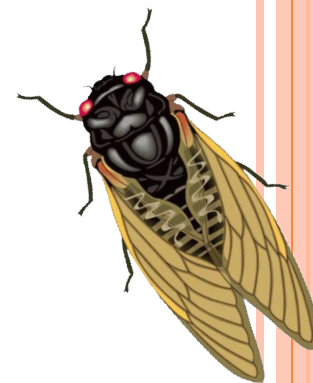
- ▣ **Обыкновенная кряква** с трудом набирает скорость **50 км/ч**. Интересно, что бывает время, когда птицы вообще не способны летать – это период линьки, а точнее время, когда у кряквы выпадают маховые перья. Пережидая линьку, утки больше месяца проводят в зарослях у воды, покидая укрытие только по вечерам.



СЕРАЯ ВОРОНА



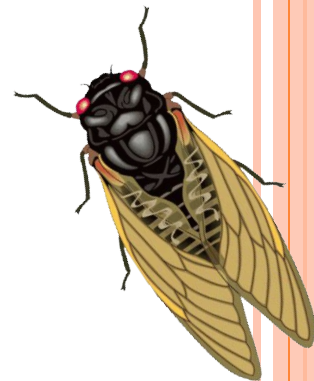
- ▣ **Серых ворон** часто можно встретить в городах. Максимальная скорость полета у них невысока - **40-43 км/ч**. Однако медленный и тяжелый полет ворон компенсируется другими их способностями. Эти птицы могут лететь не только машущим способом, но и скользящим и парящим, способны делать перевороты, броски, пируэты и пикировать.



БЕЛЫЙ АИСТ



- **Белого аиста** в полете часто путают с цаплей из-за некоторого внешнего сходства, однако отличить их довольно легко — у аиста более вытянутая шея. Белые аисты обладают степенным, неторопливым полетом, поэтому их скорость не превышает **40 км/ч**.



ДОМОВЫЙ ВОРОБЕЙ



- ▣ **Воробей – самый медленный летун в «тяжелом» весе. Скорость, которую может развить эта маленькая птица, – 30-38 км/ч. Интересно, что в полете сердце воробья бьется до 1000 ударов в минуту. А единственный воробей с настоящим порхающим полетом – каменный воробей.**

