



Семейство
Бобовые

Бобовые, или **Мотыльковые** (лат. Fabáceae, или Fabaceae s.l., или Leguminósaе, или Papilionaceae) — семейство двудольных растений порядка Бобовоцветные.

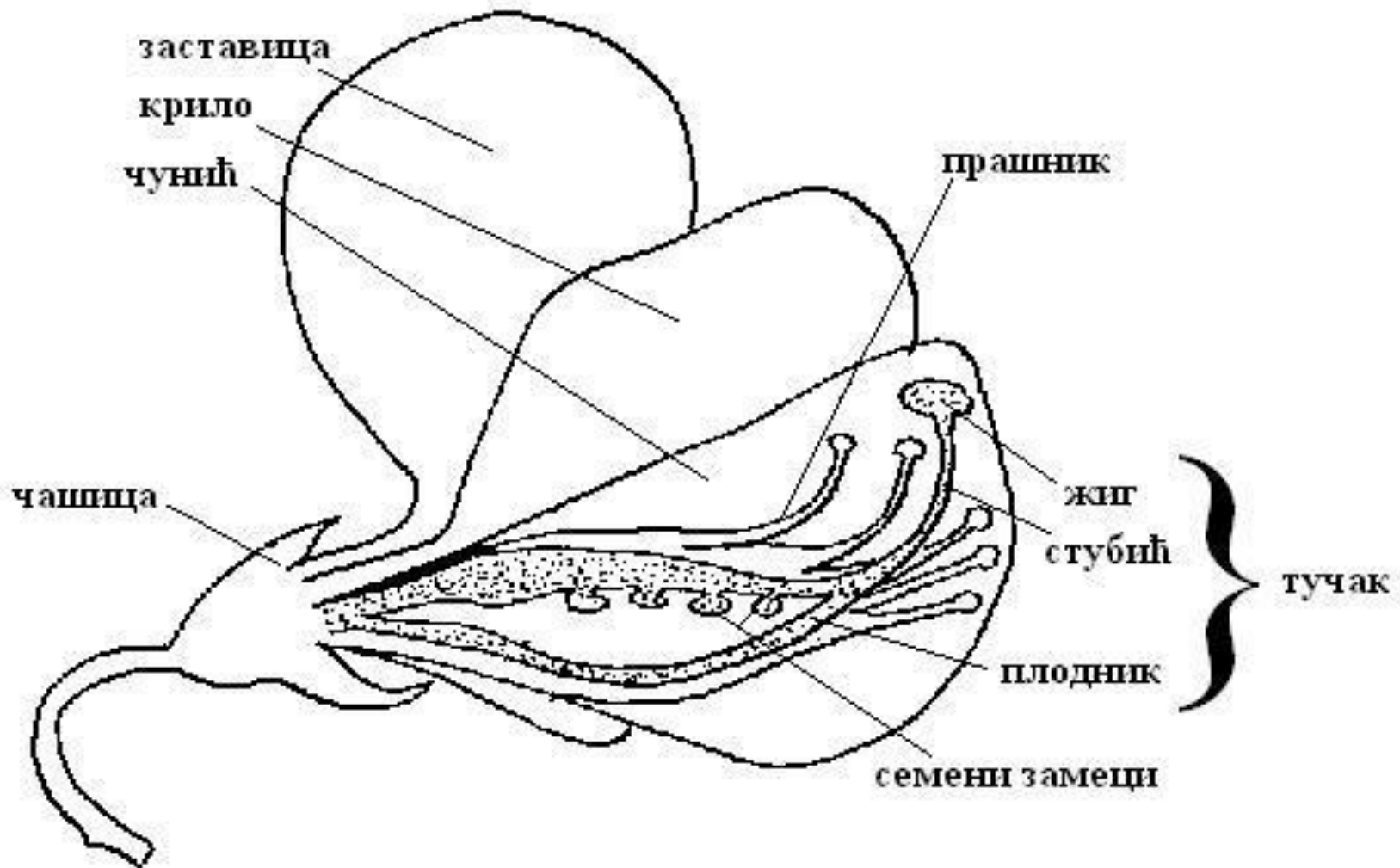
Некоторые растения этого семейства являются важными продуктами питания.

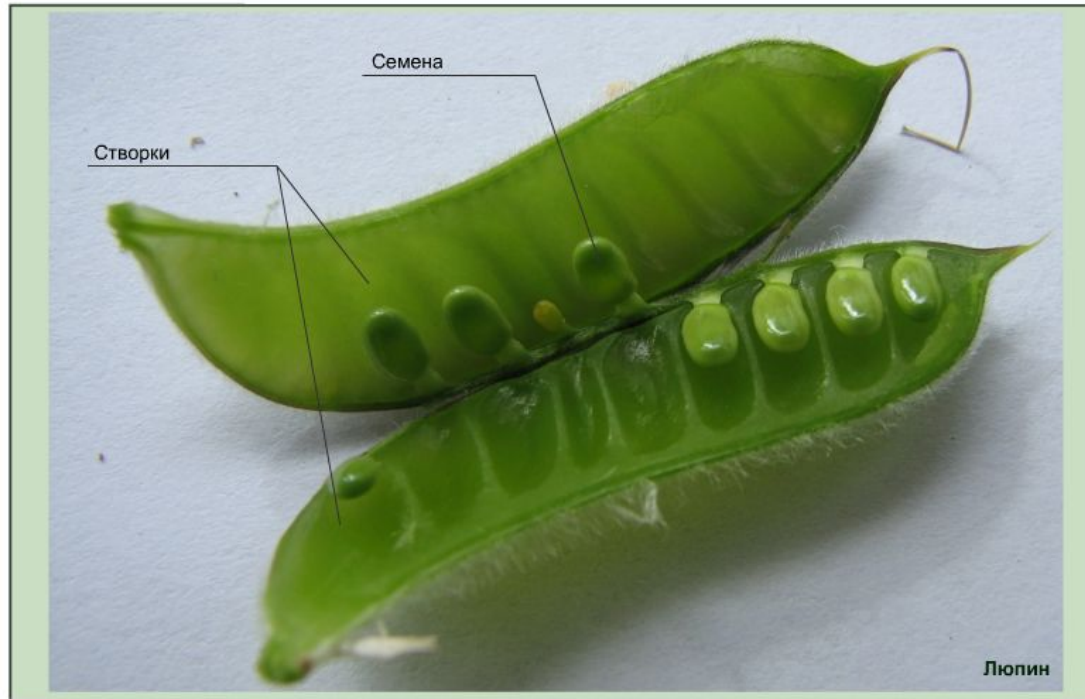
Травянистые представители семейства, которые способны фиксировать атмосферный азот, являются основными растениями, используемыми при рекультивации земель.

Биологическое описание

Листья очерёдные, обычно сложные (пальчатые, перистые, тройчатые) с прилистниками, реже простые.

Соцветие: конечные или пазушные кисти или головки, реже метёлки или полузонтики. Цветки обоеполые, с пятичленными чашечкой и венчиком, как правило — двусторонне-симметричные. У типичных бобовых верхний крупный лепесток принято называть парусом (флагом), боковые лепестки — вёслами (крыльями), а два сросшихся или слипшихся нижних — лодочкой. Тычинок обычно десять, сросшихся тычиночными нитями или свободных.





Важный отличительный внешний признак — сухой, обычно многосемянный, раскрывающийся двумя створками одногнёздный плод с расположенными в ряд семенами — по-научному называется бобом, но в сельскохозяйственной и популярной литературе — обычно стручком. Боб иногда распадается поперёк на односемянные членики; редко боб односемянный и тогда большей частью не раскрывается. Семена, как правило, без эндосперма с крупными семядолями.

Бобовые подразделяются на три подсемейства, отличающихся друг от друга строением цветка: собственно бобовые, или мотыльковые, цезальпиниевые и мимозовые.

Среди растений подсемейства мотыльковые для выращивания на территории Украины в качестве декоративных древесных культур интерес представляют, прежде всего, представители родов робиния, карагана, аммодендрон и маакия. Род робиния (*Robinia L.*) насчитывает около 20 листопадных видов деревьев и кустарников с крупными непарноперистыми листьями и мощными колючками. Наиболее известным представителем рода является белая акация, или робиния псевдоакация (*Robinia pseudoacacia L.*) – деревья с восхитительными душистыми цветками, не раз вдохновлявшими литераторов и композиторов на создание прекрасных художественных произведений

Помимо белой акации, интерес для ландшафтного дизайна представляют и другие представители рода робиния. Среди них – робиния клейкая, или акация клейкая (*Robinia viscosa* Vent.).

Имеет очень эффектные садовые формы, среди которых наиболее привлекательна 'Bella Rosea', которая отличается более крупными, чем у основного вида, темно-розовыми цветками.

Еще один представитель рода – робиния щетинистоволосистая (*Robinia hispida* L.). Имеет декоративную садовую форму – 'Macrophylla'.

Заслуживает внимания и робиния ново-мексиканская (*Robinia neo-mexicana* Gray.).

Все вышеописанные виды робиний – северо-американского происхождения.

Род маакия подсемейства мотыльковые насчитывает 6 видов листопадных деревьев с непарноперистыми листьями. Наиболее типичный представитель рода – маакия амурская, или акация амурская (*Maackia amurensis* Rupr. et Maxim.)

Аморфа кустарниковая

- Растет быстро;
- красивые перистые листья, длиной до 30 см;
- темно-фиолетовые трубчатые цветки длиной 2 см, с торчащими желтыми тычинками экзотичны и загадочны;
- собраны они в колосовидные кисти, длиной до 15 см;
- бобы ароматны: при растирании чувствуется запах перца;
- дает очень красивые живые изгороди, образуемые однолетней порослью, при ежегодной срезке на пень;
- Зимостойка
- светолюбива, но выдерживает частичное затенение;
- засухоустойчива;
- мирится с засоленными почвами;
- является почвоулучшающей породой.

