

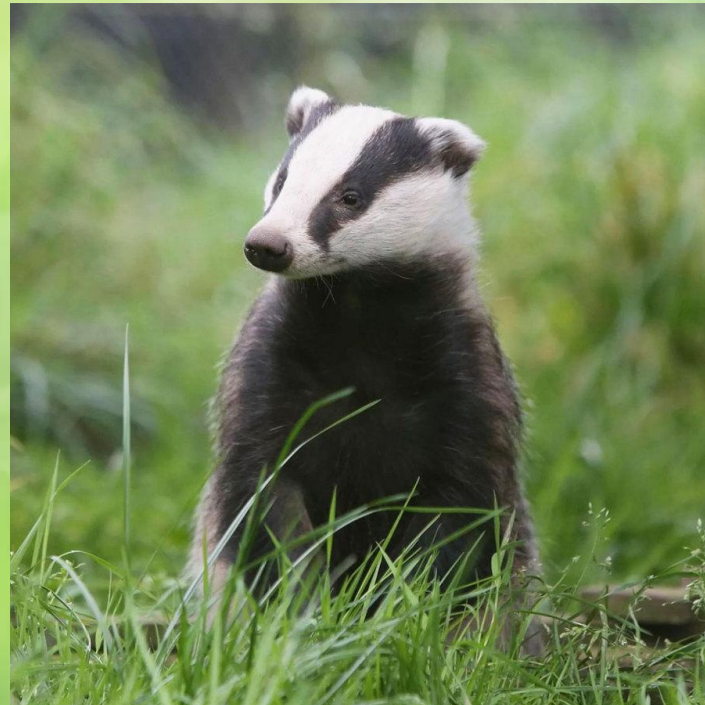
# ***Семейство Куньи***





**Куньи или кунцевые — являются одним из наиболее богатых видами семейств. Размеры куньих для хищников довольно малы. К этому семейству относятся куньи, норки, выдры, барсуки, хорьки и многие другие. Куньи умеют хорошо приспособляться к различным условиям**

03





# Куницы



**Пальцеходящие хищные  
ростом от 40 до 80 см, с  
короткими пятипальными  
лапами, пальцы которых  
свободны и вооружены  
острыми когтями, мордочка  
острая с короткими ушами.  
Тело длинное и стройное,  
хвост достигает половины  
длины тела.**

**Куницы имеют сложное  
поведение и развитую на  
уровне трёхлетнего ребёнка  
моторику передних лап.  
Детёныши куницы проводят  
почти всё время в играх. Во  
время игр издают  
воркование. Живут куницы**



# Норка



**Животное до 50 см длиной и весом до 3 кг. Длина хвоста не превышает 15-18 см, мордочка узкая, с небольшими ушками. Лапки короткие, покрытые мехом, пальцы снабжены выраженными перепонками, особенно широкими на задних лапах (норка отлично плавает).**

**Шубка с коротким гладким мехом, настолько плотным и защищенным, что после долгого пребывания в воде волосяной покров норки не намокает. Смена сезонов не сказывается на меховой структуре. Окрас преобладает одноцветный, от рыжевато-коричневого, почти черного. На брюшке тон светлее, а на лапках и хвосте – самые густые цвета. Под губой часто бывает светлое**



# Ласка



**Считается самым маленьким хищником в мире. Ее размер составляет 16-18 см, вес до 100 грамм. У этого представителя куньих туловище очень вытянутое и тонкое. Короткие лапки оснащены острыми когтями. Узкая мордочка переходит в длинную мощную шею. Ушки у этого зверька маленькие, а нос раздвоенный. Глаза навыкате, черные, словно бусины.**

**Большим пушистым хвостом природа не наградила это животное, поэтому туловище заканчивается коротеньким хвостиком. У основания хвоста расположена предстательная железа. Она выделяет резкий неприятный**





**Окрас шерстки меняется в зависимости от времени года. Так летом ласка красуется в светло-буром с белым или желтоватым брюшком цвете, а зимой ее шубка становится полностью белоснежной.**

**Ласка обладает бесстрашным характером. Увидев человека, она ни только не испугается, но и встанет в агрессивную позу.**

**Естественной средой их обитания являются леса, болота, степи, берега водоемов, и даже жилища человека. Как видим, ласка может выжить практически везде.**



# Хорёк

**В России обитают два вида: лесной хорек и степной. Окрас лесного значительно темнее, чем степного. Самцы достигают 50 сантиметров в длину, самки — 40.**



**Все хорьки ночные звери, которые просыпаются, когда садится солнце. Хорьки питаются только животной пищей. Охотиться он может на любую птицу, грызуна или земноводное, которое может осилить. Это млекопитающее достаточно проворно, чтобы поймать любую мелкую и быструю добычу.**

**Грызунов и ящериц они могут выкапывать из собственных нор. Крупные особи могут догнать и поймать**

# Харза уссурийская

*Одна из самых крупных и пёстро окрашенных куниц России. Длина тела до 80 см; весит до 5,7 кг. мех довольно грубый, короткий, блестящий.*

*Харза — типичный зверь хвойных и смешанных лесов, отлично лазает по деревьям. Бежит очень быстро, а перепрыгивая с дерева на дерево, делает скачки до 4 метров.*

*Питается грызунами (белки, мыши), кузнечиками, зайцами, птицей. Ягоды и кедровые орехи употребляет в небольшом количестве; иногда пожирает пчелиные соты. Но самая излюбленная добыча — кабарга.*

*Харзы промышляют в одиночку, ночью шаря по беличьим гнездам, а днём — по дуплам, где отсыплются летяги и другие мелкие обитатели тайги.*

*Естественных врагов мало; многие харзы доживают до глубокой старости. Попав в неволю, особенно молодой, харза легко привыкает к человеку и становится совсем ручной.*





# Выдра



**Выдры всех видов имеют один цвет – бурый или коричневый. мех у них короткий, но отличается густотой, что делает его очень ценным. Весной и летом у выдры период линьки.**

**Выдры – одни из тех, кто заботится и ухаживает за своим мехом, расчесывает его, чистит. Если они не станут этого делать, шерсть станет грязной и перестанет держать тепло, а это непременно приведет к гибели.**

**За счет маленьких глаз выдра отлично видит на суше и под водой. Пальцы лап соединены перепонками, что дает возможность хорошо плавать. Когда выдра ныряет в воду ее ушные отверстия и ноздри перекрываются клапанами, таким образом блокируя проникание туда воды. В погоне за добычей под водой выдра может проплыть до 300 м.**

**В рацион выдры входит в основном рыба, но также они могут полакомиться моллюсками, яйцами птиц.**



# Барсук

*Длина тела — 60—90 см, хвоста — 20—24 см; масса — до 24 кг, осенью, перед спячкой — до 34 кг.*

*Обитает барсук в глубоких норах, которые роет по склонам песчаных холмов, лесных оврагов и балок. Звери из поколения в поколение придерживаются излюбленных мест; как показали исследования, некоторым из барсучьих городков — несколько тысяч лет. Старые барсучьи городища представляют сложное многоярусное подземное сооружение с несколькими (до 40—50) входными и вентиляционными отверстиями и длинными (5—10 м) туннелями, ведущими в 2—3 обширные, выстланные сухой подстилкой гнездовые камеры, расположенные на глубине до 5 м.*

*Барсук ведёт ночной образ жизни, хотя нередко его можно видеть и в светлое время суток. Барсук не агрессивен по отношению к хищникам и человеку, он предпочитает отойти и укрыться в нору или в другое место, но если его разозлить, то он бьёт носом и кусает обидчика, а затем убегает.*

*Барсук всеяден, но предпочитает животную пищу.*





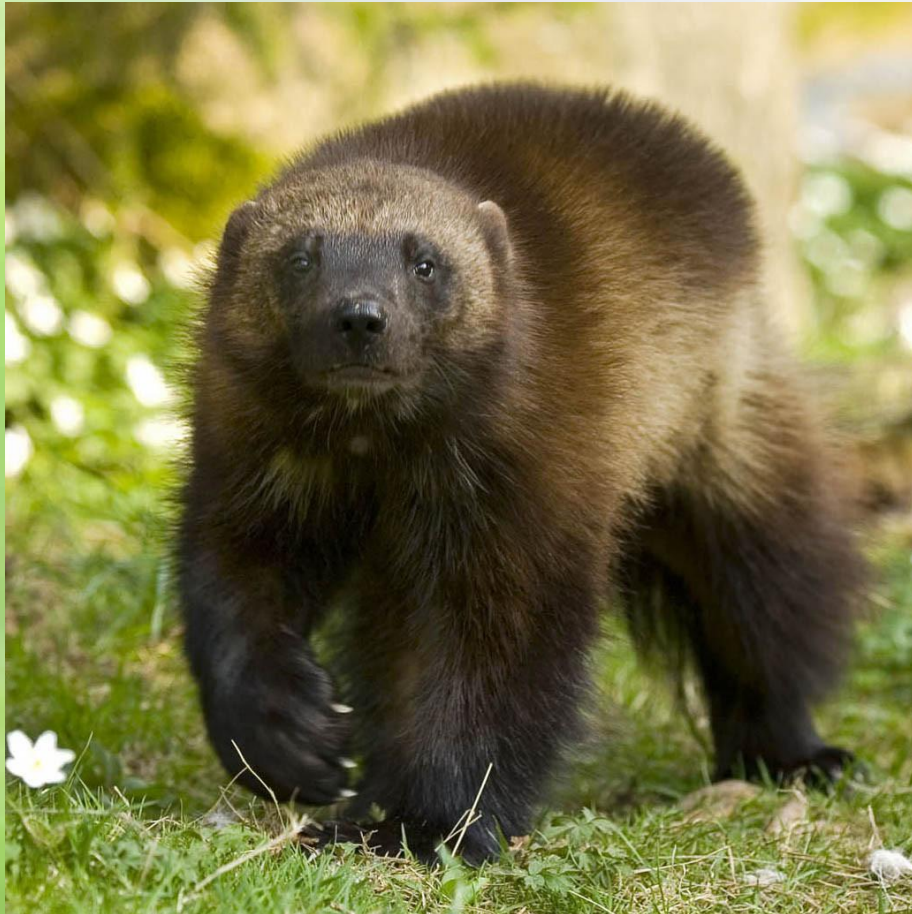
# Росомаха

*Является самым неизученным хищником во всем мире. Самцы и самки росомахи практически ничем не отличаются друг от друга. В длину животное может достигать 1 метра.*

*Лапы – длинные и широкие. Перепонки на конечностях и их строение позволяет зверю беспрепятственно пробираться через глубокий снег. Передвигается животное неуклюже, но обладает невероятной ловкостью.*

*Мощные челюсти и острые зубы дают возможность животному быстро справляться со своим противником и разгрызать его крупные кости. При охоте за добычей росомаха может развивать скорость до 50 км в час и длительное время бежать без остановок. Это животное считается самым сильным в своей весовой категории. И действительно, при весе около 13 кг, росомаха может защититься от гризли или стаи волков.*

*Росомаха – безусловно, хищник и она может перемещаться на многие десятки километров в поисках мяса. Однако, в летний период она может питаться*





***Спасибо за  
внимание!***