

# Семейство СЛОЖНОЦВЕТНЫЕ

Выполнила работу

Ученица 6 класса «А»

Морозова Алина

# Сложноцветные

- **Сложноцвётные** — одно из самых больших семейств двудольных растений; включает около 25 тысяч видов (относящихся к 900—1000 родам), распространённых по всему земному шару и представленных во всех климатических зонах.
- Представители данного семейства — главным образом травянистые растения, однолетние или многолетние, реже кустарники или небольшие деревья.



# Соцветия

- Главный отличительный признак этого семейства состоит в том, что у него, как показывает само название, цветы — сложные, то есть то, что в обиходе называется цветком, представляет на самом деле целое соцветие из мелких цветочков. Эти цветочки сидят на общем ложе — расширенном конце цветоножки, имеющем плоскую, вогнутую или выпуклую поверхность и окружены общей обвёрткой, общей чашечкой, состоящей из одного или нескольких рядов *прицветников* (маленьких листочков, расположенных на цветоножке) — получается нечто наподобие корзиночки. Отдельные цветочки обычно очень невелики, иногда совсем мелкие, длиной всего в 2—3 мм. Они состоят из нижней завязи, одногнёздой и односемянной, на верхушке которой прикреплён сростнолепестный венчик.

# Плод



- Плод сложноцветных — семянка, то есть одногнёздный односемянной, нерастрескивающийся орешек с кожистой или деревянистой оболочкой. При этом те волоски или щетинки, которые окружали основание венчика, превращаются в хохолок, служащий как бы парашютом и позволяющий сеянкам далеко разноситься по ветру. У других же видов на конце семянки развиваются два или три шипика с обращёнными назад зубцами (как у череды). Сравнительно у немногих видов сложноцветных нет никаких особых приспособлений для разноса плодов. Семена сложноцветных всегда без белка, с очень маслянистыми семядолями.



# Опыление

- Опыление сложноцветных обыкновенно совершается посредством насекомых. Пыльники трескаются продольными щелями, открывающимися внутри пыльниковой трубки. В это время столбик скрыт ещё внутри венчика, достигая своей верхушкой лишь основания пыльников. Затем он начинает быстро удлиняться и своим верхним концом, или особыми волосками, одевающими его, подобно шомполу, вычищает всю внутреннюю поверхность пыльниковой трубки и всю пыльцу выносит наружу



# Применение

- **1.Продукт питания** - Многие виды сложноцветных принадлежат к важным культурным растениям. Среди них первое место занимает подсолнечник, родом из Мексики, отличающийся самыми крупными головками из всего семейства сложноцветных.
- **2.Декоративные** - В цветниках выращивают георгины, астры, маргаритки, циннии, кореопсис, бархатцы, ноготки и другие.
- **3. Лекарственные** - В медицинских целях используют полынь, эстрагон, тысячелистник, некоторые виды ромашки, арнику, череду трёхраздельную, расторопшу пятнистую и пр.

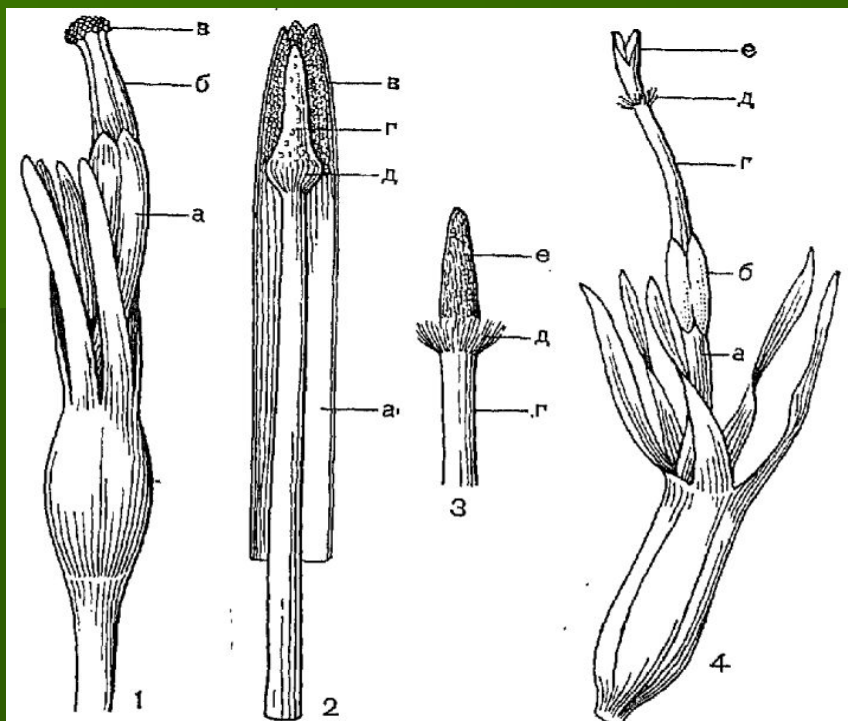


Рис. 248. Василек луговой (*Centaurea jacea*):  
 1 — верхняя часть цветка на мужской фазе; 2 — разрез пыльниковой трубки перед открытием пыльников; 3 — верхушка столбика, выгнутая из пыльниковой трубки; 4 — верхняя часть цветка в женской фазе после удаления пыльцы: столбик удлинился и вынес раскрывшееся рыльце (е); а — пыльниковая трубка, б — придатки пыльников, которые вначале закрывают верхушку пыльниковой трубки (а — пыльца, а — столбик, б — кольцо собирательных волосков, е — рыльце).

Василёк  
Луговой

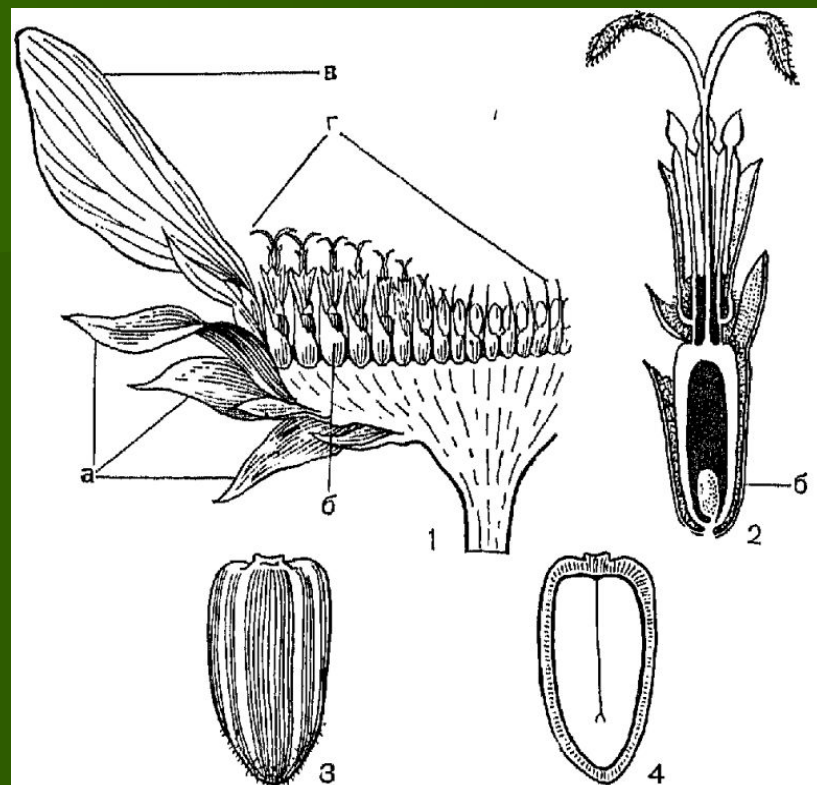


Рис. 245. Подсолнечник однолетний (*Helianthus annuus*):

1 — часть соцветия корзинки в продольном разрезе; 2 — срединный цветок в продольном разрезе; 3 — плод; 4 — плод в продольном разрезе (а — листочки обертки, б — прицветник отдельного цветка, в — краевой цветок, г — срединные цветки).

Подсолнечник  
Однолетний