

# Синантропные животные



Составитель Большаков С.В.



Виды животных и растений, сопутствующие в своем распространении человеку, получили название синантропных. В Северодвинске встречаются виды с высокой экологической пластичностью: воробьи, вороны, галки, голуби, грачи. Многие животные, ранее сторонившиеся поселений, сейчас находят в них убежище и пищу. Ярким примером является серебристая чайка, ранее селившаяся только по берегам водоемов. В настоящее время это обычный обитатель городских свалок.

# Синантропные птицы



ВИД: Воробей  
городской - *Passer  
domesticus*

ВОРОБЬИ - род птиц  
семейства ткачиковых.  
Длина 12-15 см. У  
самцов многих видов на  
горле черное пятно.  
Воробей городской одна  
из широко известных  
птиц, живущих по  
соседству с человеком.  
Вес - 23-35 г.



# Ворона серая



ВИД: Ворона серая -  
*Corvus cornix*

ВОРОНЫ - два близких вида птиц семейства вороновых (врановых) - серая и черная вороны. Длина до 56 см. Способны к сложным формам поведения. Серая ворона - умная и расчетливая птица. При опасности становится очень осторожной.

# Голубь сизый



ВИД: Голубь сизый -  
*Columba livia*

ГОЛУБИ - семейство  
птиц отряда  
голубеобразных.

Размеры средние, лишь  
венценосные голуби  
крупные (длина до 89  
см). Ок. 290 видов; в  
России - сизый голубь,  
вахирь, клинтух,  
горлицы и др. Все  
породы домашних  
голубей (ок. 450)  
произошли от сизого  
голубя.



# Грач



ВИД: Грач - *Corvus frugilegus*

ГРАЧ величиной примерно с ворону, но стройнее и имеет более прямой и тонкий клюв. Гнездится колониями в садах, парках в поселениях человека или вблизи них, а также в рощах, на опушках лесов. Скапливаясь в очагах массового размножения вредителей, грачи играют существенную роль в ликвидации этих очагов.



# Чайка серебристая



ВИД: Чайка  
серебристая - *Larus*  
*argentatus*

ЧАЙКИ - семейство  
птиц отряда  
ржанкообразных.

Крылья приспособлены  
к длительному  
маневренному полету.

Хорошо плавают. Длина  
от 20 до 80 см. 3

подсемейства: крачки,  
собственно чайки (св. 40

видов) и водорезы (3  
вида, в тропиках). В

России ок. 30 видов.



# Синантропные млекопитающие



**МЫШИ (мышинные)** - семейство млекопитающих отряда грызунов. Длина тела 5-50 см, хвоста до 45 см. Ок. 480 видов. Домовые мыши - синантропные животные. Наносят ущерб сельскому хозяйству. Природные носители многих паразитов; могут быть переносчиками возбудителей инфекционных болезней животных и человека.



# Крыса серая



КРЫСЫ - род млекопитающих семейства мышей. Длина тела 8-30 см, хвост примерно такой же длины. Ок. 70 видов. Серая и черная крысы вслед за человеком расселились очень широко. Наносят ущерб народному хозяйству. Переносчики глистных и многих инфекционных заболеваний. Лабораторные животные.

Более разнообразны беспозвоночные животные, приспособившиеся к соседству с человеком. Это, например: блохи, клопы, комнатная муха, рыжий таракан, вши, платяная моль, пыльный и чесоточный клещ, и т. д.



## Блоха человечесья



**ВИД:** Блоха человечесья - *Pulex irritans*  
Ротовой аппарат колюще-сосущий. Крыльев нет, задние ноги прыгательные. Длина 1-6 мм. Ок. 1000 видов. Взрослые блохи паразитируют на птицах, млекопитающих и человеке, питаются кровью; переносчики возбудителей инфекций. Блоха делает прыжки в 50-120 раз превышающие длину ее тела.

# Клоп постельный

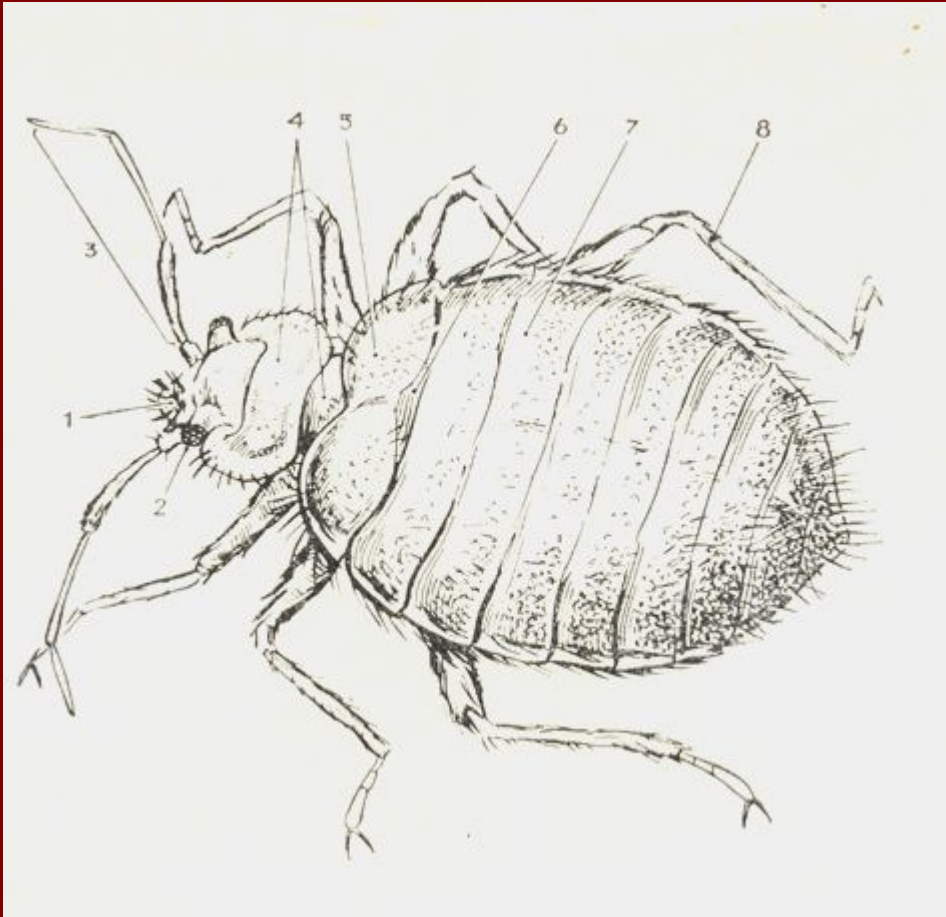


ВИД: Постельный клоп обыкновенный - *Cimex lectularius*. Тело постельного клопа красновато-бурого цвета. Ноги постельного клопа - ходильные. За одну минуту он может пробежать расстояние в 1 м, т. е. дистанцию, в 200 раз большую, чем длина тела самого насекомого.

Постельный клоп имеет пахучие железы, выделяющие секрет с резким и неприятным запахом.



# Клоп постельный



Только долго голодавшие клопы нападают на человека днем или ночью при искусственном освещении, обычно же они сосут кровь человека ночью в темноте. В XI в. его уже хорошо знали в Средней Европе, а в XVI в. завоеватели Нового Света завезли его на американский континент

# Муха комнатная

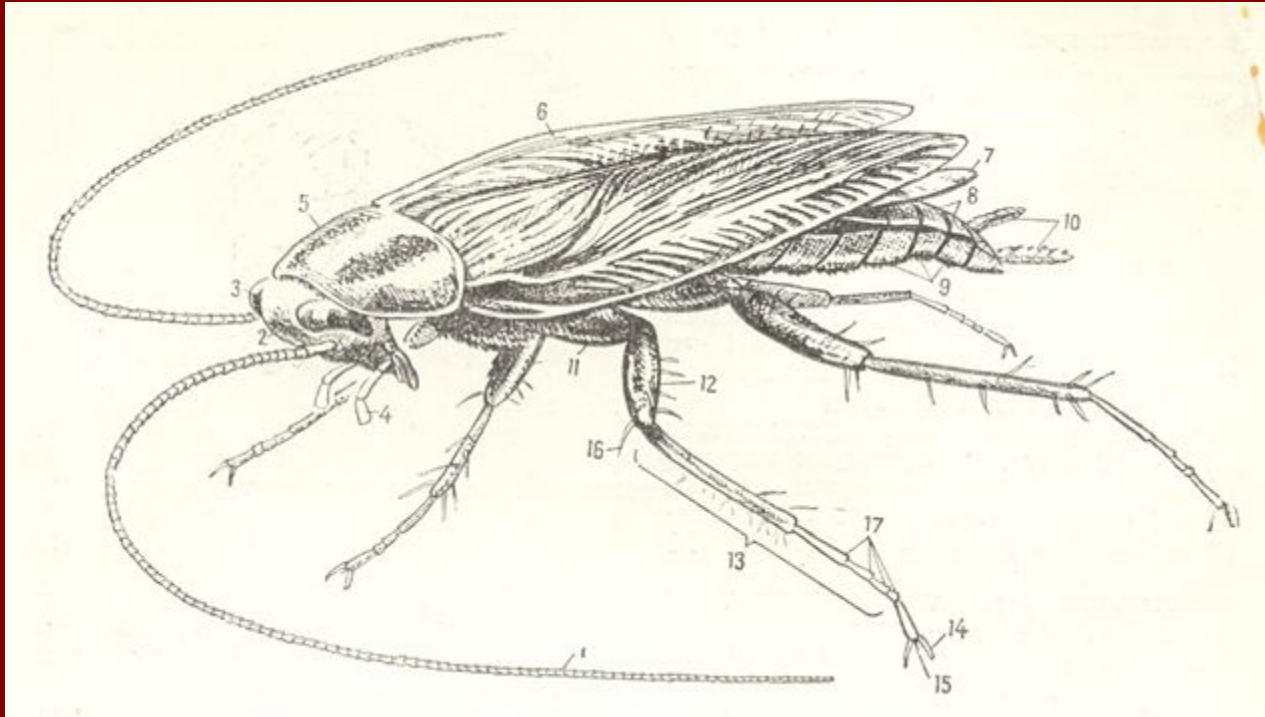


ВИД: Муха комнатная  
- *Musca domestica*

Спутник человека в сельской местности и в городах. Питается жидкой пищей. Твердые вещества она может поглощать, растворяя их при помощи выделяемой слюны. Переносчик возбудителей различных инфекционных болезней и гельминтозов человека и животных.

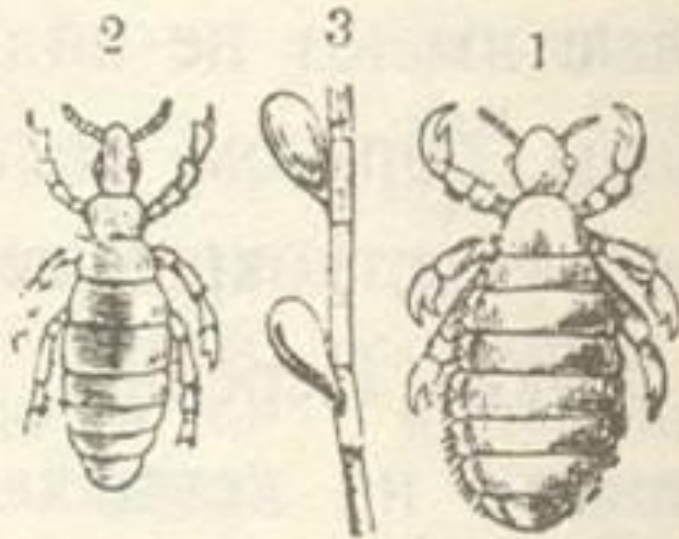


# Рыжий таракан



Останки таракана находят в залежах 300-миллионлетней давности. Несколько видов таракана стали сожителями человека. Могут есть почти всё. Загрязняют квартиру.

# Вошь



1 и 3 — головная вошь  
с яйцами, 2 — платяная  
вошь

Головная вошь живет в волосах человека. Окраска её желтоватая, иногда более темная. Самец несколько меньше и тоньше самки.

Платяная вошь живет в платье человека.

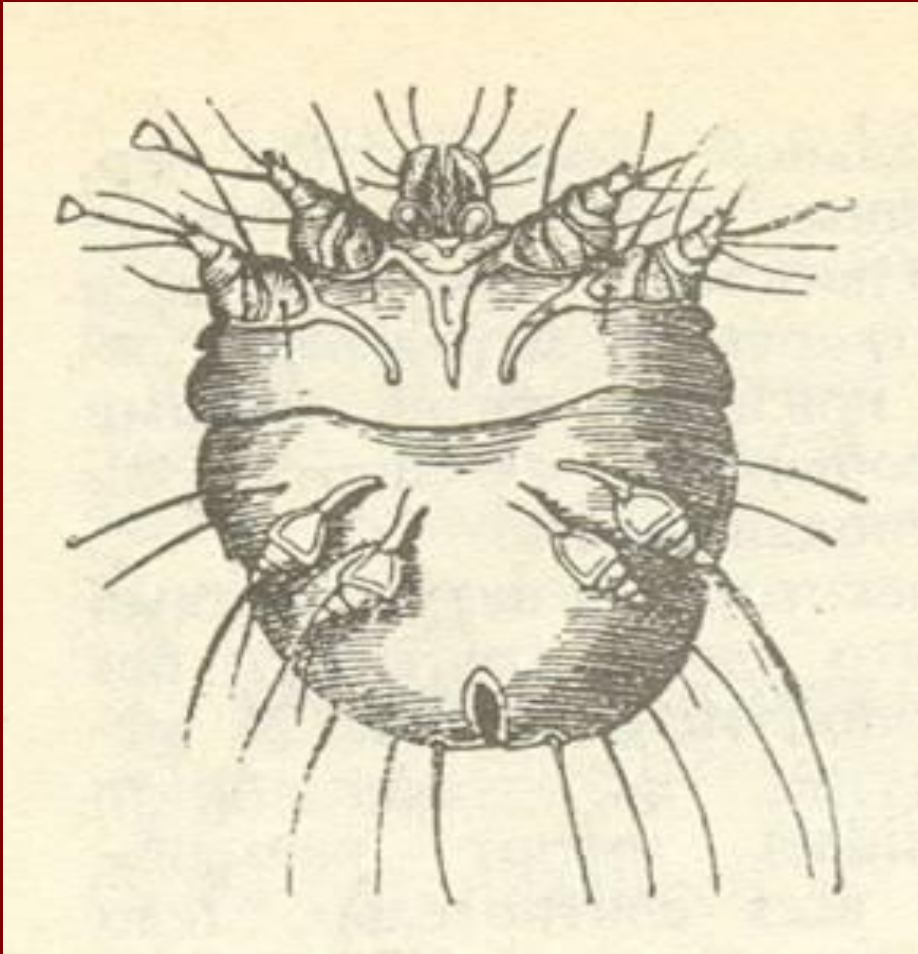


# Платяная моль



Платяная моль сильно портит шерстяные и меховые вещи. Уничтожает зоологические коллекции. Бабочка эта очень маленькая. Размах крыльев – 11-17 мм.

# Чесоточный зудень



Зудень поселяется на человеке, пробуравливая наружный слой кожи и производит мучительную болезнь чесотку. Эти животные пробуравливают в коже длинные ходы.

Самка со стороны брюшка.



# Виды животных, специально содержащиеся человеком в жилище. Декоративные птицы



Какаду большой желтохохлый.

КАКАДУ - род птиц отряда попугаеобразных. На голове хохол. Длина 60-95 см. 16 видов, в лесах Австралии, Нов. Гвинеи и ряда островов Малайского архипелага. Часто содержатся в клетках.

## Декоративные птицы



ЧИЖ - птица семейства вьюрковых. Длина ок. 12 см. Оперение желто-зеленое с пестринами. Обитает в хвойных лесах Евразии (кроме Центр. Сибири). Песня довольно разнообразна. Чижей часто держат в клетках.



# Общезвестны кошки

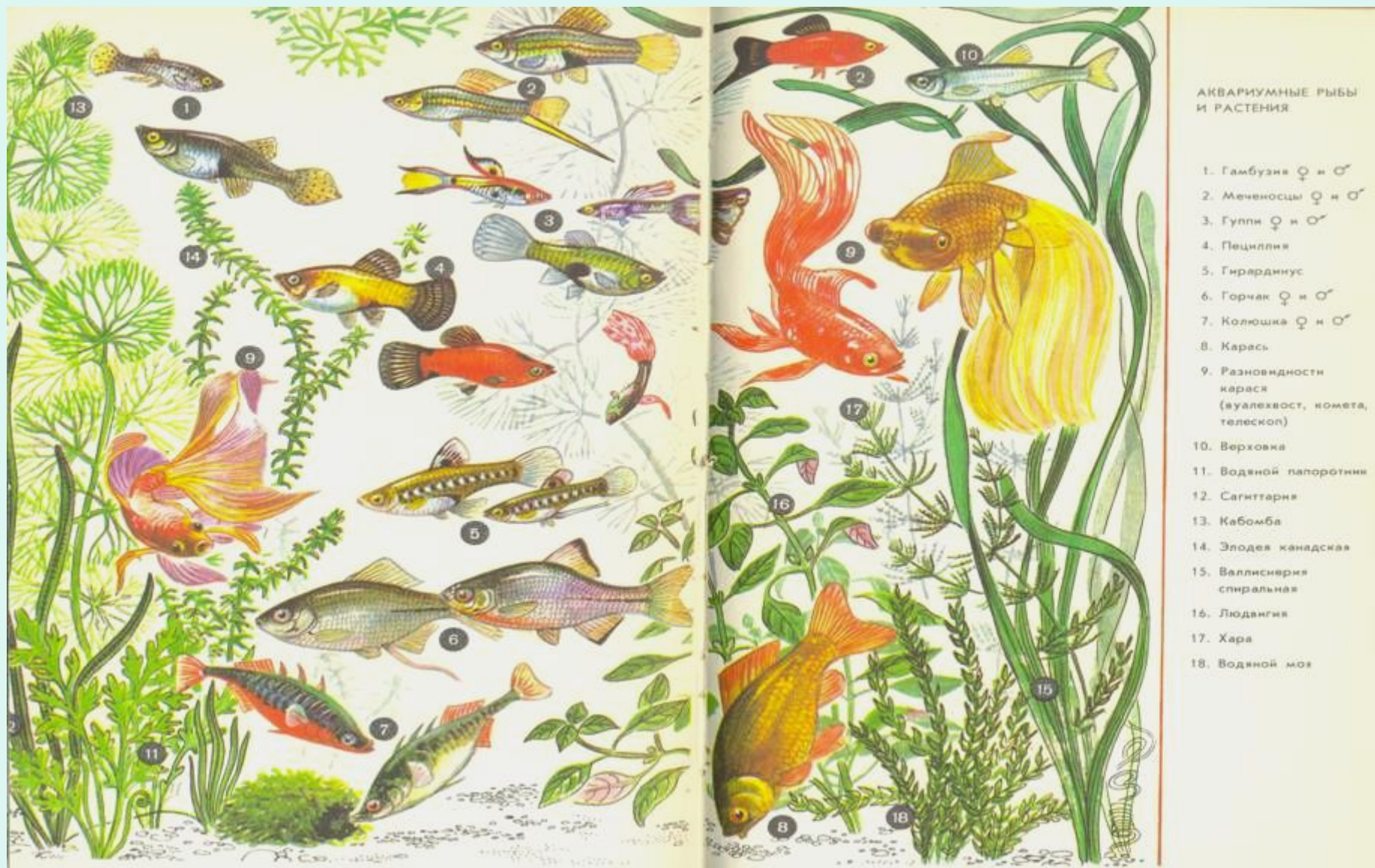


# Собаки





# Аквариумные рыбки







Держат дома.

1. Тритон гребенчатый.
2. Аксолотль.
3. Лягушка озерная.
4. Попугайчики волнистые.
5. Хомячок золотистый.
6. Морская свинка.

В последние годы у городских жителей приобретают популярность экзотические представители: змеи, ящерицы, обезьяны



В связи с тем что животные, содержащиеся в городских условиях, могут стать причиной опасности для окружающих людей, их содержание регламентируется специальными законами и правилами, разработанными и установленными для каждого города или региона России.

РЕШЕНИЕМ  
СОВЕТСКОГО ПРАВИТЕЛЬСТВА  
ОСНОВАН ГОРОД  
СЕВЕРОДВИНСК  
в 1938 г.



## Литература

- Экология Архангельской области: Учебное пособие для учащихся 9-11 классов общеобразовательной школы / Под. Ред. Баталова А. Е., Морозовой Л. В. – М.: Изд-во МГУ, 2004.
- География Архангельской области (физическая география) 8 класс. Учебное пособие для учащихся. / Под редакцией Бызовой Н. М. – Архангельск, издательство Поморского международного педагогического университета имени М. В. Ломоносова, 1995.
- Региональный компонент общего образования. Биология. - Департамент образования и науки администрации Архангельской области, 2006. ПГУ, 2006. АО ИППК РО, 2006