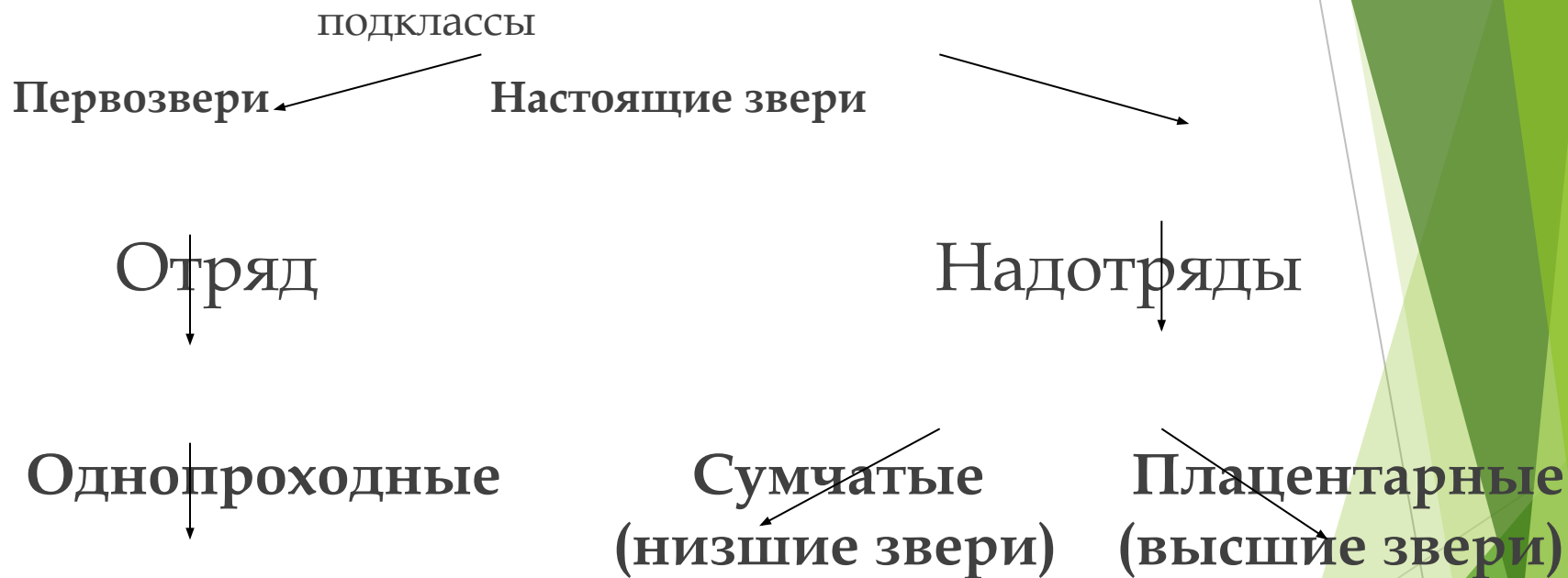


# Систематика млекопитающих

# СИСТЕМАТИКА МЛЕКОПИТАЮЩИХ



# Однопроходные

- ▶ Живут в Австралии
- ▶ Имеют клоаку
- ▶ Откладывают яйца
- ▶ Нет сосков



утконос, австралийская ехидна, проехидна Бруйна.

# Сумчатые

- ▶ Живут в Австралии, Америке (опоссум)
- ▶ Плацента плохо развита
- ▶ Доразвитие происходит в сумке на животе
- ▶ Соски есть
- ▶ Клоаки нет



# Сумчатые

**Опоссумовые** (северный опоссум, пушистый опоссум, толстохвостый опоссум), сумчатый муравьед. Нижний ряд: хищные сумчатые (тасманийский сумчатый дьявол, узконосая сумчатая мышь, восточноавстралийский сумчатый тушканчик), сумчатые кроты (большой сумчатый крот).





Коала, гигантская сумчатая летяга,  
сахарный летающий поссум, пятнистый кускус



Серый восточный кенгуру, кенгуру Матши,  
гребнехвостый кенгуру, мускусный кенгуру

# Плацентарные

## ОТРЯД НАСЕКОМОЯДНЫЕ

- ▶ **Мелкие животные**
- ▶ **Зубы не дифференцированы**
- ▶ **Головной мозг без извилин**
- ▶ **Питаются в основном беспозвоночными**





гаитянский щелезуб, обыкновенный тенрек, златокрот Гранта.  
обыкновенный ёж, ушастый ёж, короткоухий слоновый прыгунчик.





**землеройковые:** малая белозубка, бурозубка-крошка, обыкновенная кутора, европейский крот, крот-звездорыл, выхухоль.

# ОТРЯД РУКОКРЫЛЫЕ



- Способны к длительному полёту
- Питаются насекомыми, плодами, редко- хищники
- Зубы не дифференцированы
- Для полета – кожная складка между передними конечностями и туловищем
- На грудине – киль
- В темноте ориентируются по ЭХОЛОКАЦИИ



## **Летучие мыши.**

Большая ночница, серый ушан, малая вечерница, рыжая вечерница.  
Средиземноморский нетопырь, нетопырь-карлик, двуцветный кожан,  
широкоухий складчатогуб.



**летучие мыши** (летучая мышь-вампир, большой ложный вампир),  
**крыланы** (обыкновенный крылан, молотоглав).

# ОТРЯД ГРЫЗУНЫ



- Живут в норах
- Клыков нет
- Коренные зубы – плоские, широкие
- В основном растительноядные
- Зубы дифференцированы: резцы покрыты эмалью и самозатачивающиеся, постоянно растут
- Распространены практически везде кроме Арктики
- Мелких с средних размеров
- Рождают много слепых беспомощных детенышей.



европейский бобр, канадский бобр, американская летяга.  
обыкновенная белка, восточно-американский бурундук, бурундуковая крыса.



луговая собачка, суслик, байбак, желтобрюхий сурок.



сибирская лесная полёвка, обыкновенная полёвка, сибирский лемминг, обыкновенный хомяк.



индийский дикобраз, американский дикобраз, морская свинка, водосвинка (капибара).  
обыкновенная агути, багамская хутия, нутрия, длиннохвостая шиншилла.





орешниковая соня, соня-полчок, песчаный тушканчик.  
чёрная крыса, домовая мышь, ондатра.

# ОТРЯД ЗАЙЦЕОБРАЗНЫЕ

- Мелкие и средних размеров
- Растительноядные
- Зубы дифференцированы: РЕЗЦОВ ДВЕ ПАРЫ, клыков нет, коренные зубы – плоские, широкие
- Кишечник длинный со слепой кишкой
- Живут в норах (кролики) или не строят нор (зайцы)



заяц-беляк, заяц-русак, дикий кролик.

# ОТРЯД ХИЩНЫЕ

- Питаются преимущественно животной пищей
- Хорошо развиты клыки и когти

## Семейство Собачьи

- Имеют острую морду, стоячие уши и длинный пушистый хвост
- Питаются животной пищей, иногда падалью
- Некоторые виды охотятся в одиночку, другие собираются стаей



волк, шакал, койот.  
песец, енотовидная собака, лисица.

## Семейство Медвежьи

- Крупные животные с массивной мордой, мощными лапами и огромными когтями.
- Хвост короткий.
- Медведи, живущие в северных краях, на зиму устраивают **берлогу** и впадают в спячку.



белый медведь, бурый медведь, очковый медведь, барibal.

## Семейство Енотовые

- Небольшие животные
- Туловище покрыто густым пушистым мехом, хвост длинный



обыкновенный енот, кошачий енот, носуха.  
пото, бамбуковый медведь, малая панда.

## Семейство Куны

- Имеют гибкое вытянутое тело, покрытое густым, пушистым мехом
- **Барсуки** роют норы, питаются как животной, так и растительной пищей
- **Выдры** имеют плавательные перепонки и поедают водных животных
  - Почти все куны, особенно соболь, норка, горноста́й и калан – объект промысла благодаря ценному меху



ласка, горноста́й, чёрный хорёк, барсук.

лесная куница, соболь, речная выдра, морская выдра (калан).

# Семейство Кошачьи

- Имеют небольшую голову, стройное мускулистое тело, мощные ноги с втяжными когтями, длинный хвост
- Хорошо развиты слух и зрение.
- Ведут сумеречный и ночной образ жизни.
- Одни виды охотятся в одиночку, другие (например, **львы**) – группами (прайдами).
- Дикая кошка одомашнена – от неё произошли все породы домашних кошек.



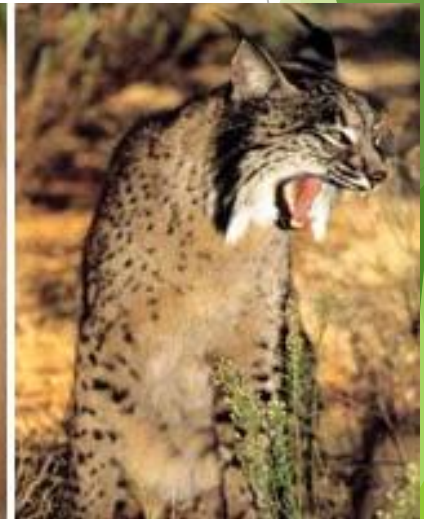
гепард



лесная кошка



каракал



рысь.





лев, ягуар, леопард.  
тигр, снежный барс, пума.

# **ОТРЯД ЛАСТОНОГИЕ**

- Отряд водных млекопитающих
- Веретенообразное тело, покрытое коротким волосом, превращённые в ласты конечности, слой жира (ворвань) толщиной до 8 см
- Когда ластоногие находятся в воде, их ноздри открываются лишь в момент вдоха и выдоха, а в остальное время плотно закрыты
- Ластоногие способны нырять на длительное время, при этом у них снижается интенсивность физиологических процессов
- Обладают развитым головным мозгом
- Большинство – стадные животные
- На сушу или лёд они выходят в период размножения и для отдыха
- Питаются рыбой и морскими беспозвоночными



ушастые тюлени (морской котик, сивуч, морской лев), морж

## **ОТРЯД КИТООБРАЗНЫЕ**

- **ПОСТОЯННО** обитают в воде
- Передние конечности превратились в плавники, задние конечности исчезли совсем
- Губчатый скелет и толстый слой жира
- Ноздри снабжены клапанами, наружного уха нет
- Ориентируются в воде и общаются между собой при помощи эхолокации
- Обладают высокоразвитым головным мозгом



касатка



дельфин-белобочка



нарвал

# ОТРЯД НЕПАРНОКОПЫТНЫЕ

- Крупные животные с нечётным количеством пальцев на конечностях
- Третий палец развит лучше других и несёт основную тяжесть тела
- Желудок простой



семейство тапировые



**лошадиные:** лошадь Пржевальского, квагга, дикий африканский осёл.

**носороговые:** суматранский двурогий носорог, чёрный носорог, яванский носорог.

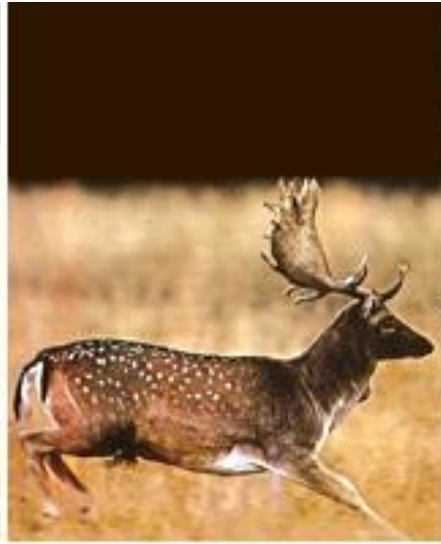
# ОТРЯД ПАРНОКОПЫТНЫЕ

- отличаются чётным количеством пальцев, одетых копытами
- Ключицы отсутствуют
- Растительоядные животные (большинство)
  - К подотряду *нежвачных* относят *бегемотовых, свиных*
  - *Жвачные* парнокопытные отличаются сложным строением желудка, у большинства из них на голове имеются рога
  - Подотряд включает в себя семейства *оленевых* (плотнорогих), *вилорогих*, *полорогих* и *жирафовых*



**свиные:** кабан, бабирусса, бородавочник.  
ошейниковый пекарь, **бегемотовые** (гиппопотам), **оленьковые** (водяной оленёк).



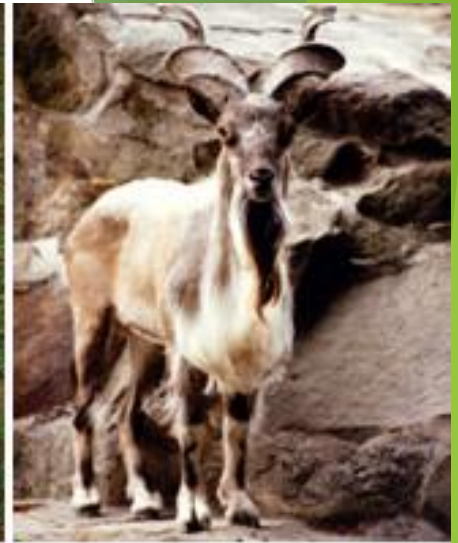


## **семейство оленевые**

благородный олень, лань, северный олень, лось.  
косуля, мунтжак, белохвостый олень, кабарга.



вилорогие (вилорогая антилопа), жирафовые (жираф, окапи).  
полорогие: индийский буйвол, як, бантенг.



## **семейство полорогие**

зубр, бизон, бородатый козёл, винторогий козёл.

архар, гарна, четырёхрогая антилопа, полосатый гну.



**семейство полорогие**  
джейран, серна, ориби.  
сайгак, канна, нильгау.

# ОТРЯД ПАРНОКОПЫТНЫЕ

- Крупные животные
- Толстая кожа покрыта редкими волосами
- Верхняя губа и нос срослись вместе и образуют *хобот*, служащий одновременно хватательным органом, органом обоняния, осязания
- Пара сильно развитых резцов превратилась в бивни
- Слоны питаются растительной пищей
- Живут стадами



индийский слон



африканский слон.