

Клещи



- Клещи – отряд мелких паукообразных (от 1 до 5 мм), объединяющий около 20 тысяч видов
- Тело состоит из головки слитой с телом и брюшка (туловище цельное).
- Обычно имеется 6 пар конечностей, из которых 4 задних пары у большинства взрослых особей – ноги.
- Последний членик ног обычно вооружен коготками и стебельчатыми присосками.



- **Две передние пары срастаются и образуют колюще-режущий ротовой аппарат.**
- **Обычно имеется 4 простых глазка.**
- **У представителей некоторых семейств тело мягкое, с кожистыми хитиновыми покровами, у других оно защищено твердыми щитками или панцирем. У самцов он прикрывает все тело, у самок треть.**



Большинство видов – свободноживущие сапрофаги или хищники. Питаются разлагающейся органикой, они, подобно земляным червям, играют важную роль в образовании почвенного гумуса.



Некоторые клещи питаются соком культурных растений и относятся к вредителям сельского хозяйства.



На людей и животных нападают клещи, входящие в семейства: гамазовые клещи, клещи-краснотелки аргасовые клещи, иксодовые клещи.

Большинство паразитических клещей эффективно переносят возбудителей инфекционных болезней человека и животных. Спектр переносимых болезней зависит от местности и вида клеща.

В России наибольшее значение в качестве переносчиков инфекционных болезней имеют клещи семейства Ixodidae.



Размножение паразитических клещей



- **Клещи проходят несколько стадий развития**
- **яйцо → личинка → нимфа → взрослый клещ.**
- **На всех стадиях развития паразитические клещи питаются только кровью.**
- **Едят клещи много, но не часто. На каждой стадии развития один раз. (Взрослые самцы клещей питаются несколько раз).**
- **Для человека опасны только взрослые самки и самцы, в то время как личинки и нимфы угрозы не представляют.**

Чаще всего клещей подхватывают в лесу и на дачных участках. «Помочь» в этом могут животные, особенно собаки, и даже цветочные букеты.

Клещи поджидают сидя на земле, траве или кустах. Личинки клещей не поднимаются выше 30 сантиметров, нимфы – не выше 1 метра, а взрослые клещи – 1.5 метра. Они реагируют на тепло и запах.

Клещи не прыгают, не летают и не падают на своих жертв с деревьев. Для того, чтобы клещ попал на тело, надо пройти в непосредственной близости от него.

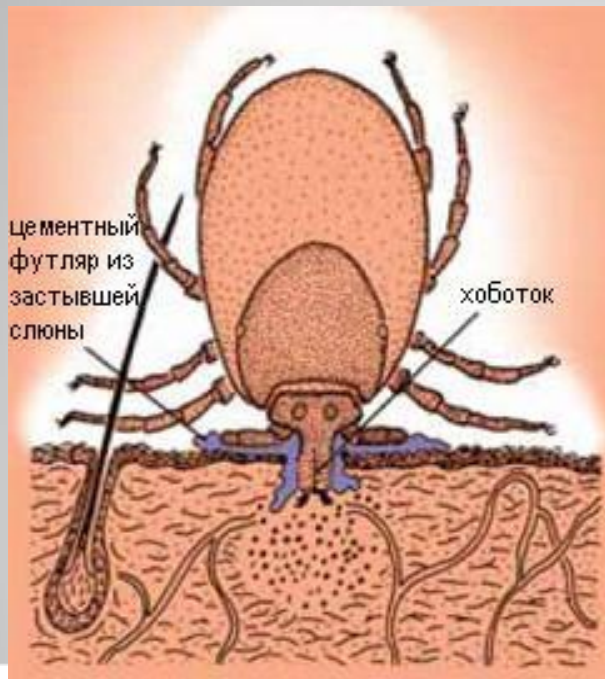


Клещ не торопится, он долго и обстоятельно ищет место укуса. Поэтому можно успеть снять клеща, до того как он укусит.

У человека чаще всего клещи присасываются на шее, груди, в подмышечных впадинах, паховых складках. На эти места надо обращать особое внимание при осмотрах.



Выбрав место для укуса, клещ прокусывает кожу и вставляет в ранку хоботок. Слюна клеща обладает обезболивающим эффектом, препятствует свертыванию крови. Хоботок клеща покрыт хитиновыми выростами, а слюна затвердевает и дополнительно цементирует его, поэтому вытащить клеща тяжело.



Даже если укусил клещ-носитель, то это не значит, что можно подхватить инфекцию. Все зависит от количества слюны, которая попала в организм. Присосавшийся иксодовый клещ напоминает хорошо отлаженный насос: в минуту он делает от 2 до 60 актов всасывания, строго разделенных актами впрыскивания слюны.



Сам по себе укус клеща не опасен. Опасны инфекции которые может передать клещ. Но не каждый клещ содержит возбудителей болезни



**Спасибо
за внимание!**