

# Следы на снегу

Изучение и охрана диких  
зверей зимой

# Кто же такие животные?

## Животные

```
graph TD; A[Животные] --> B[млекопитающие]; A --> C[птицы]; A --> D[рыбы]; A --> E[насекомые];
```

млекопитающие

шерсть

выкармливание

молоком детёнышей

птицы

перья

рыбы

чешуя

насекомые

шесть лапок

# Звери, которые живут рядом



# Чьи это следы?

- Следы белки



# Обыкновенная белка — *Sciurus vulgaris*

- Мелкие зверьки (длина тела 19-28 см, хвоста 13-19 см), живущие на деревьях.

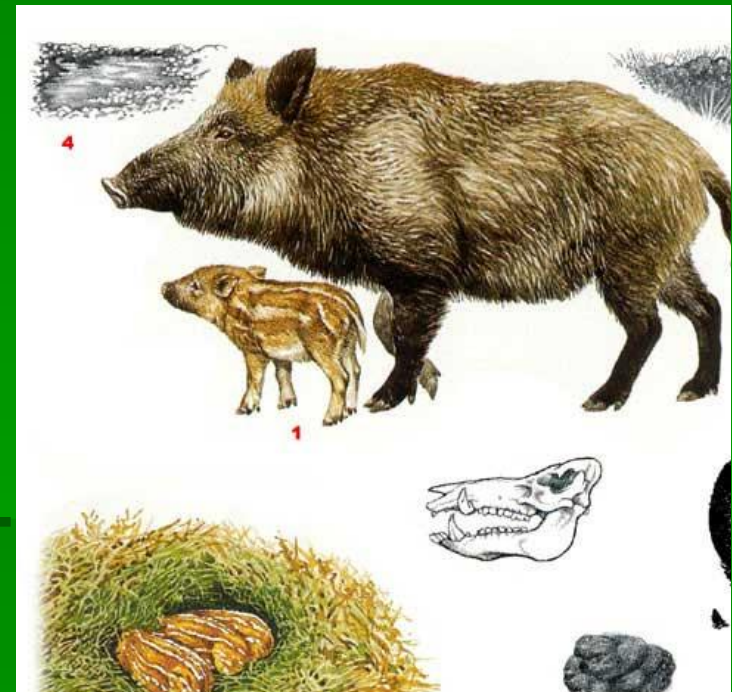


# Зачем белке хвост?

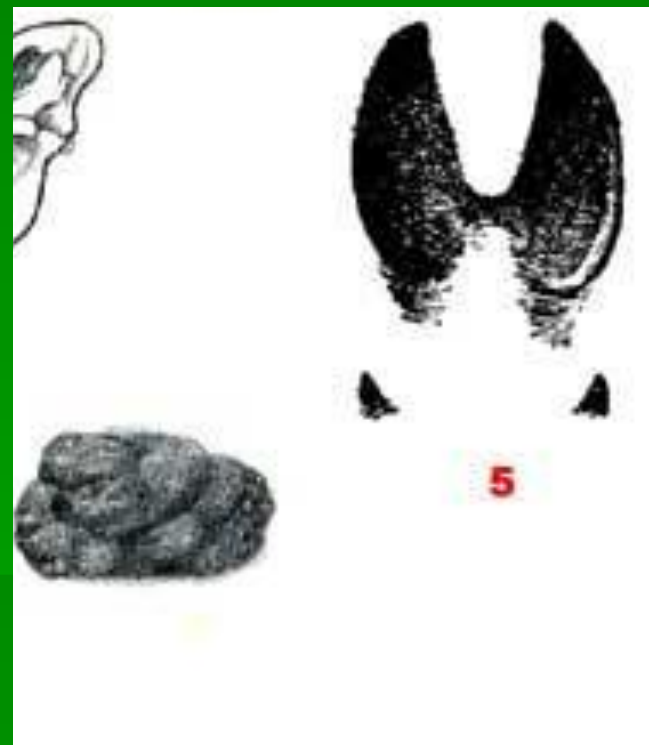
- Хвост длинный, очень пушистый, служит рулем при прыжках с дерева на дерево.
- Обитают в лесах и даже городских парках.
- Ночует в дуплах .
- Перед уходом на ночевку многие белки путают следы
- В спячку на зиму не впадают. Почему?
- Питаются семенами хвойных, грибами, почками, побегами, орехами, насекомыми. Изредка поедают птенцов и яйца птиц.

# Кабан — *Sus scrofa*

- Отличается от домашних свиней уплощенным с боков телом, густой серо-бурой щетиной, образующей гриву вдоль хребта, большими клыками у самцов, черным пятчком. Поросята полосатые до трехмесячного возраста (1). Глаза ночью светятся темно-красным светом.
- Держатся кабаны небольшими стадами



- День проводит на лежке в глухом уголке леса или тростниковых крепей, на солнечном склоне горы. На лежке кабан раскапывает снег до земли, старается ложиться на слой веток, мха и сухой травы.
- Помимо лежек и следов о присутствии в лесу кабанов свидетельствуют копки — участки вспаханной почвы, где звери кормились
- У них бывают также купальни — глубокие лужи или ямы, заполненные водой и грязью
- Копыта кабана могут широко раздвигаться, поэтому он легко ходит по болотам. Но в глубоком снегу из-за коротких ног ему приходится пропахивать грудью борозду или двигаться тяжелыми прыжками.

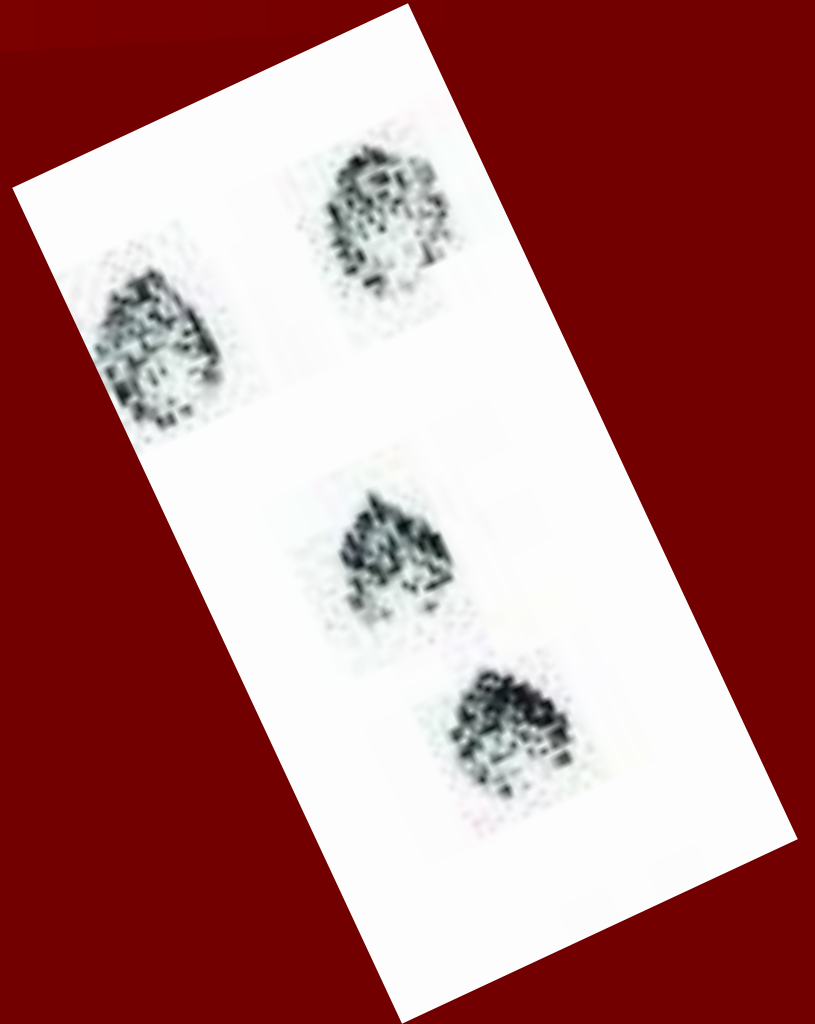




- Питается корневищами и луковицами растений, опавшими плодами, орехами, желудями, червями и насекомыми, а при случае также другими мелкими животными.
- Роющая деятельность кабана способствует восстановлению леса на вырубках и гарях, кроме того, он поедает в большом количестве вредителей леса.

# Следы зайца

- Заяц – русак и заяц – беляк довольно крупные зверьки.
- Длина тела достигает 70 см.



- Русак летом и зимой серый.
- А беляк?

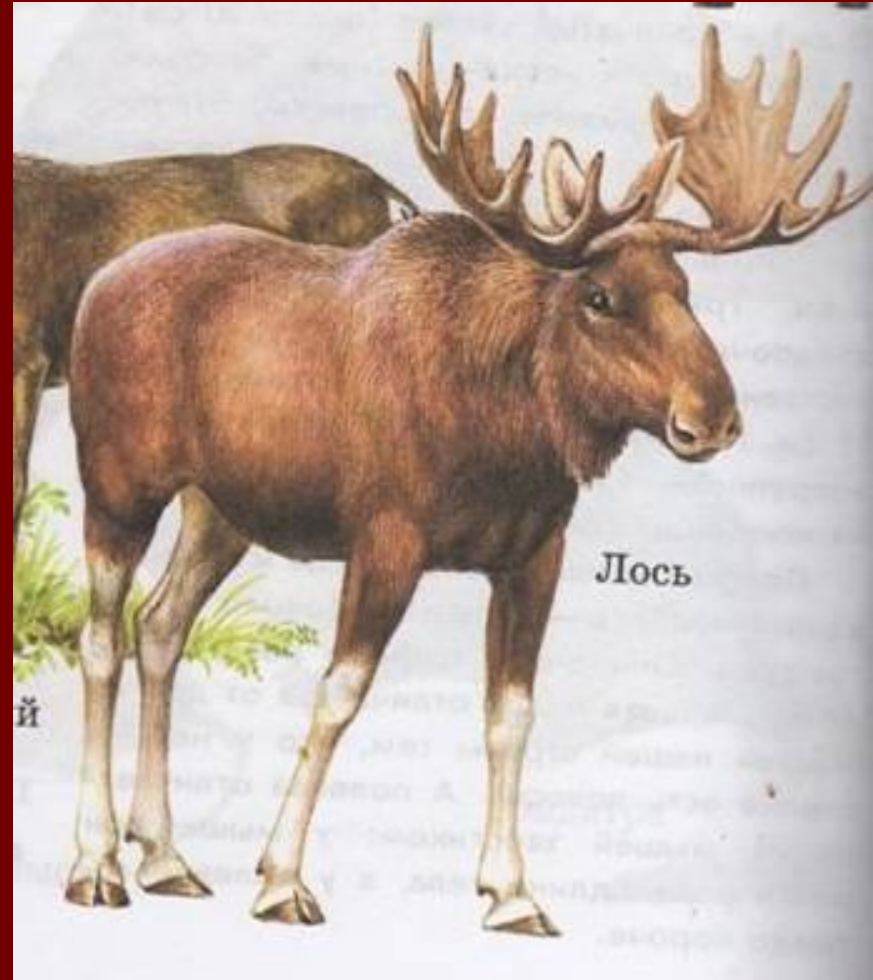


- Беляк же зимой становится совсем белым, чем и объясняется его название.



# Лось

- Самый крупный вид оленей.
- Его рост превышает 2 м.
- Кормится, как и другие лени, разнообразной растительной пищей.
- Рога есть только у самцов. Имеют широкую плоскую часть, которая называется «лопатой».



# ■ След лисицы



- След волка



# ■ След медведя



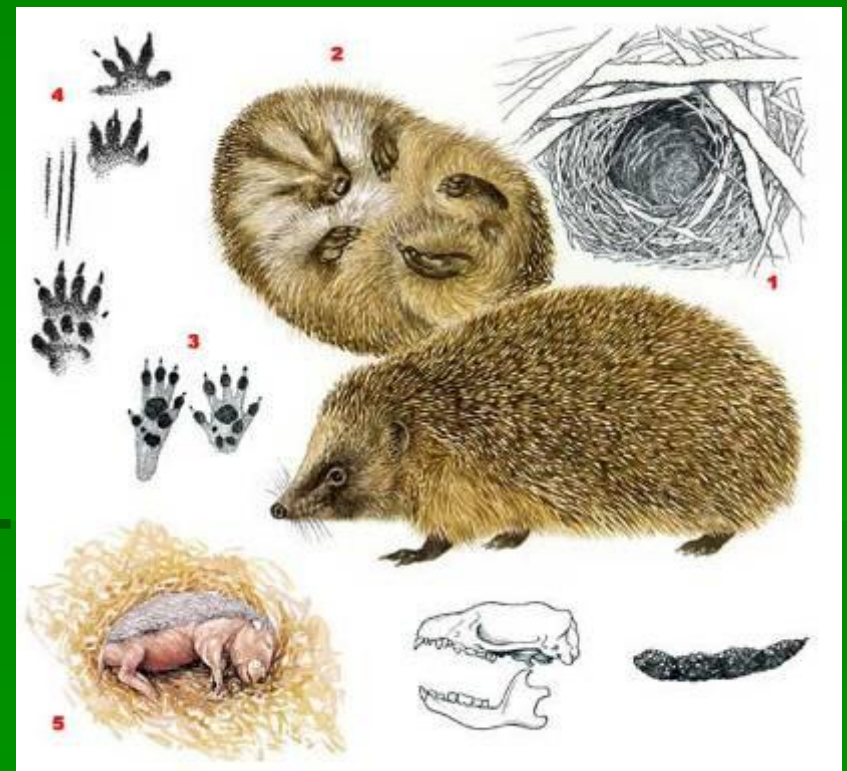
**Какие из наших зверей  
впадают зимой в спячку?**

**С чем это связано?**



# ЛЕГКО ОТЛИЧИМ ОТ ВСЕХ НАШИХ ЗВЕРЕЙ ПО КОЛЮЧЕЙ СПИНЕ

- День проводит в гнезде из веток и листьев
- Колючий панцирь не всегда спасает ежа от хищников
- Питаются насекомыми, червями и лягушками, при случае — полевками, змеями, ящерицами, птичьими яйцами и птенцами



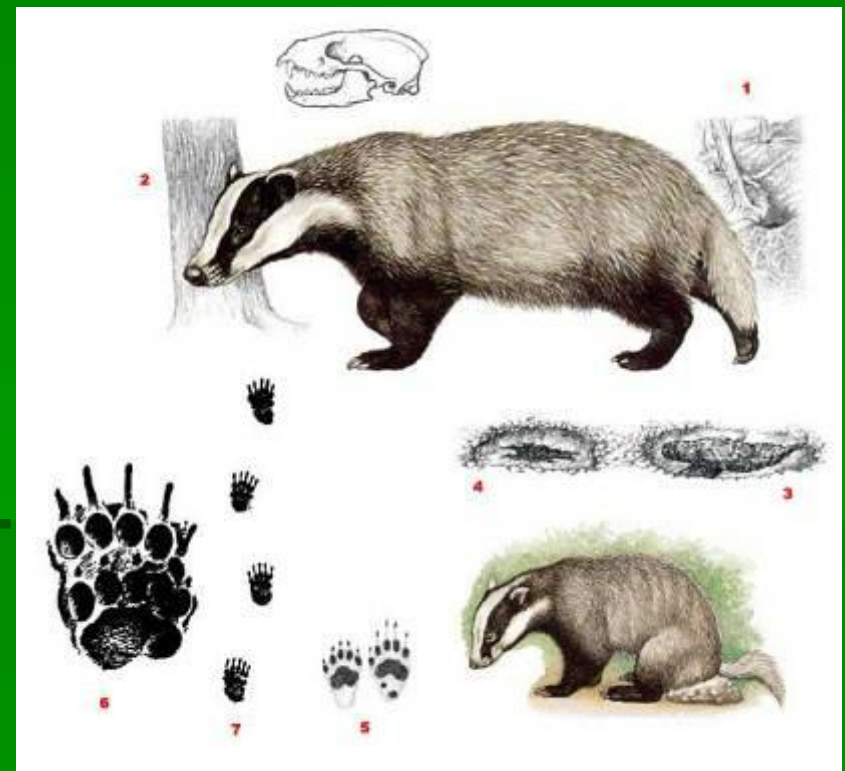
# Обыкновенный крот — *Talpa europaea*

- Мелкие подземные зверьки с мощными широкими передними лапами и маленькими глазками
- При рытье глубоких ходов выбрасывают на поверхность кучки земли — кротовины округлой формы, до полуметра в диаметре. За одну ночь крот прокладывает до 50 метров хода
- Питается дождевыми червями



# Барсук — *Meles meles*

- Среднего размера приземистый зверь плотного сложения с узкой вытянутой мордой, коротким лохматым хвостом.
- Барсуки строят очень сложные норы со множеством входов, жилых камер и тупиков (так называемые барсучьи городки)
- Питается насекомыми, мышами, лягушками, различными растительными кормами



# Следопыту на заметку

- ✓ Следы передвижения – отпечатки лап и других частей тела (хвост, брюхо); сломанные кустарники, набитые тропы.

**Наброды тетерева**



✓ Следы кормовой деятельности – остатки и запасы пищи, следы поиска пищи, кормовые столики, обкусы и заломы растений, следы преследования и перетаскивания добычи и др.



✓ Следы. Связанные с устройством убежища – норы, логова, лёжки, ходы под снегом.



- ✓ Информационные следы – следы передачи территориальной информацией – царапины и закусы на деревьях и земле, выделения мускусных желёз, звуковые сигналы.



1. В какие стороны пошли животные?
2. Проведите по лабиринту зайца и лису так, чтобы они не встретились.

