

Гундяева Виктория, Башерева Елена
Учащиеся 7 класса
МОУ Шпикуловская СОШ
Жердевский район
Тамбовской области

Проблема

- Вокруг нас всё меньше живой природы. Всё больше становится в городах мертвого асфальта, дымящих машин и разрастающихся мусорных свалок, всё дальше нужно уезжать от «цивилизации», чтобы прислушаться к живой природе, увидеть, как распускаются цветы, полюбоваться столетними дубами, походить по грибным местам. Вряд ли мы задумываемся при этом, что находимся в границах определённой природной системы, причём эволюционно сложившейся.

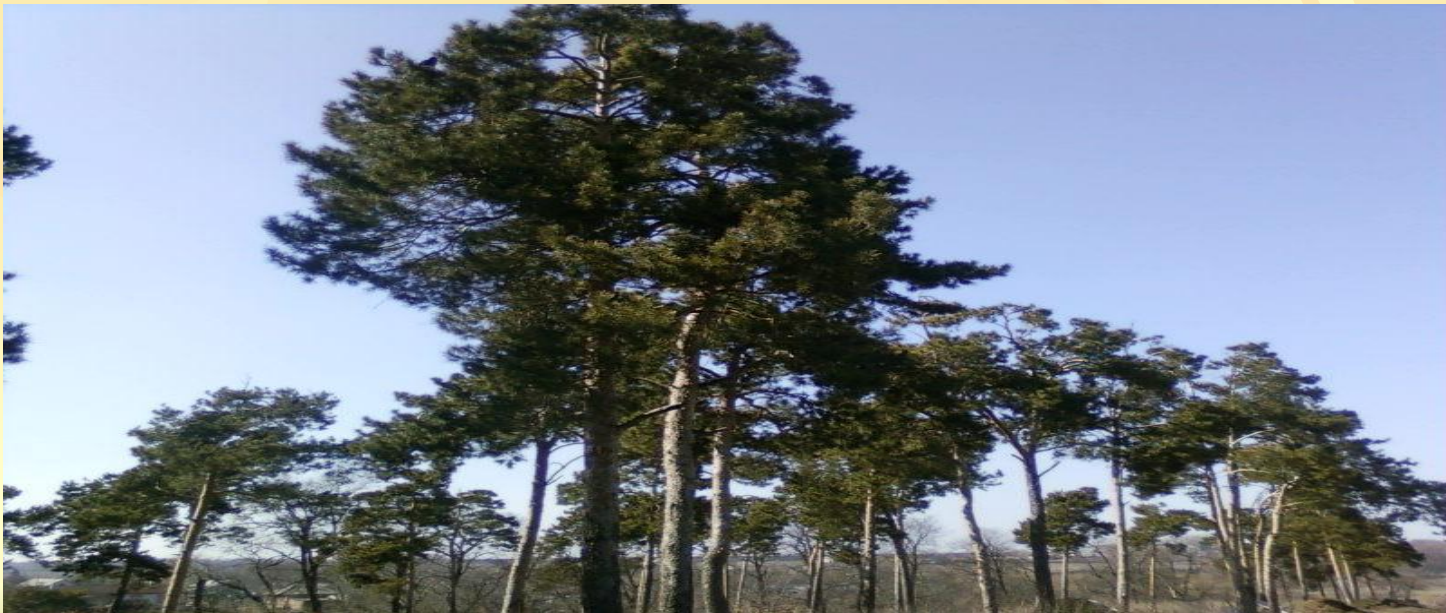




- Такой природной системой является «Сосновый бор», расположенное на правом склоне холма р.Сухой Карачан в районе п. Кирпичный села Шпикулово. Старожилы рассказывали, что раньше «сосновый лес» был любимым местом отдыха шпикуловцев.
- В настоящее время сосновый бор, как и большинство лесозащитных полос, заброшено и находится на грани вымирания. Из-за сложного экономического положения практически не реконструируются лесонасаждения, посадки деревьев сильно заросли кустарниками, много сушняка, наблюдаются случаи выпиливания местным населением деревьев.

Цель:

- **Оценить состояние «Соснового бора» и выявить причины его деградации**



Задачи

- Выяснить роль соснового бора в природе и жизни человека.
- Предложить возможные меры по исправлению сложившейся ситуации.
- Принять участие в посильных мероприятиях по восстановлению соснового бора.





Историческая справка

- Сосновая роща общей площадью 2, 5 га было насажено на правом склоне холма р. Сухой Карачан в районе п. Кирпичный села Шпикулово (д. Кабань - Никольское) в 1911 году. На Шпикуловскую землю советская власть пришла позже. Старожилы рассказывают, как еще барин Шпикулов со своими батраками возили саженцы деревьев на телегах из ближайшего лесничества, расположенного за десятки километров от д. Кабань – Никольское.
- Работали с энтузиазмом, веря, что роща послужит долго. Место для посадки было выбрано очень красивое, у излучены реки. Роща имела схему прямоугольника, обсаженного по периметру вязом и кленом. Основная площадь, была занята соснами, «лес» был густой. Местные жители деревни несли сторожевую вахту по очереди, охраняя молодые саженцы и подрастающие деревья от уничтожения нерадивыми жителями. Древесины в то время в степной северной зоне края не хватало. Печи топили соломой, кизяком, крупными растительными остатками.



- Роща подросла и стала любимым местом отдыха жителей села Шпикулово. Стало традицией отмечать в ней майские праздники. Люди отдыхали от трудовых будней, любуясь красотой природы.
- За рощей бережно ухаживали, а весной она покрывалась ковром подснежников и первоцветов, а летом радовала тенью деревьев и свежей травой.

Состояние сосновой рощи в настоящее время и причины его деградации

В настоящее время сосновый бор находится на краю гибели. Видовой и количественный состав насаждений сильно изменены по сравнению с первоначальным. Настоящего хозяина у сосновой рощи нет. Санитарные чистки не проводятся, все заросло крапивой и репейником. Реконструкция насаждений отсутствует.



- Встречаются стихийные свалки мусора. Очень много сушняка, основная причина его появления — облюбленное место гнездовья грачей, раньше использовалось для выпаса совхозного крупного рогатого скота, обмеление реки Сухой Карачан за счет создания искусственных водоемов и плотин для орошения полей совхоза «Шпикуловский». В результате погибло большое количество деревьев соснового бора.



- Листва, куски коры и сучья, попадая в почву, с помощью бактерий постепенно превратились в ценное органическое удобрение – биогумус. Поэтому на территории можно обнаружить карьеры и неглубокие ямы забора плодородной почвы населением для личных нужд. Кроме сушняка и валежника, населением близлежащего п. Кирпичный деревья выпиливались на топливо.

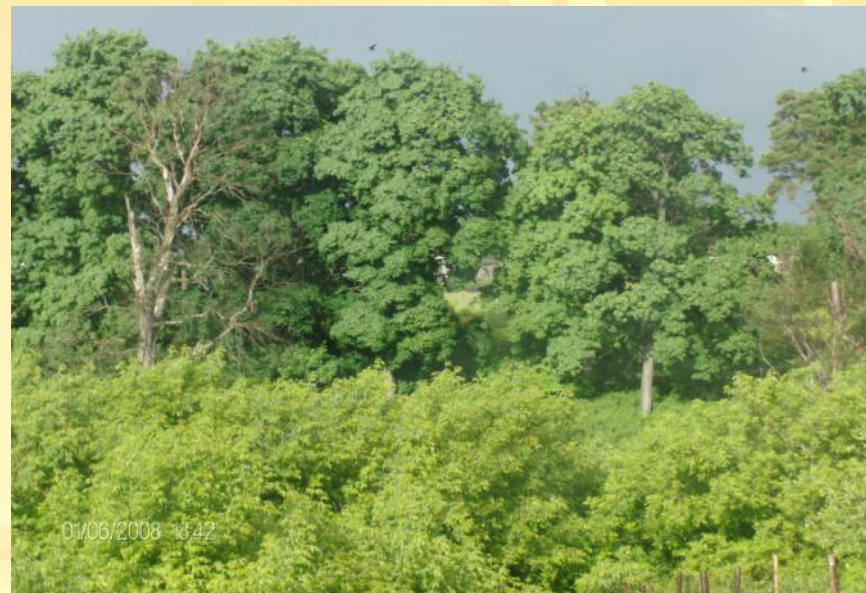
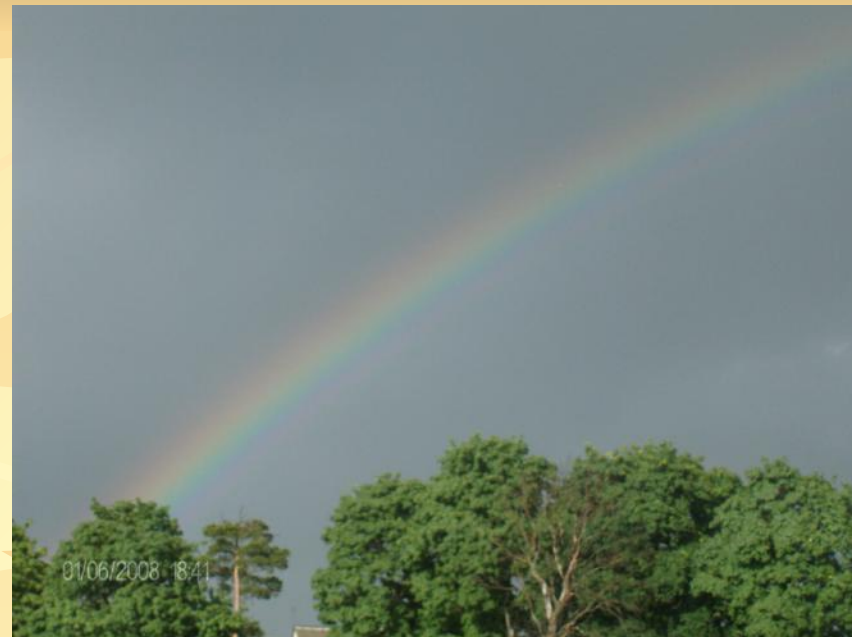


Роль сосновой роши в природе и жизни человека

- Убежище, дом для многих видов животных и растений.
 - Один из фактов поддержания равновесия химического состава атмосферы, особенно в балансе трёх веществ: кислорода, углерода и азота.
 - Участник природного баланса азота (образование гумуса).
 - Источник выделения активных химических соединений, фитонцидов.
- Активный преобразователь химических и атмосферных загрязнений.



- **Мощный резерв чистого воздуха.**
- **Защита от неблагоприятных ветров, заноса пыли из окружающих полей территории.**
- **Место отдыха жителей села Шпикулово, стимулятор оздоровительного эффекта на организм человека.**
- **Поддержание гидрологического режима реки Сухой Карачан.**
- **Предупреждение дефляции и эрозии почв.**



Возможные пути восстановления «Соснового бора»

- Юными экологами МОУ Шпикуловская СОШ подготовлены проекты обращения:
 - а) к главе администрации с. Шпикулово о разъяснении сложившейся ситуации по образованию несанкционированных свалок, забора гумуса, спила деревьев в мини сосновом бору;
 - б) к главному леснику района о необходимости проведения санитарных чисток и реконструкции насаждений;
 - в) к участковому с. Шпикулово о необходимости усиления контроля по вышеперечисленным вопросам.



- Внесено предложение вышеуказанным лицам разработать долгосрочную программу по восстановлению сосновой рощи с учетом определённых режимов ведения хозяйства, специфических форм организации территории и регулярного контроля за её состоянием.

- Организация работы «Зелёного патруля», в который войдут учащиеся 7-10 х классов, МОУ Шпикуловской СОШ в рамках экологической программы для наблюдения за состоянием мини соснового бора и оказания посильной помощи по его сохранению.

