

Қазақ Ұлттық Аграрлық Университеті.



Сойыс малдарын бордақылау түрлері және жайып бағу.

*Құрманғали Ботакөз.
BC-413.*



Жоспар.

I. Кіріспе.

II. Негізгі бөлім.

2.1. ірі қараны бордақылау.

2.2. шошқаны бордақылау.

2.3. жылқыны бордақылау.

2.4. қойды бордақылау.

2.5. жайып бағу.

III. Қорытынды.

IV. Пайдаланылған әдебиет.

I. Кіріспе.

Республикамызда халықты азық түлікпен қамтамасыз етуде мал шаруашылығының маңызы өте зор, себебі ол етке қажеттіліктің 50% өтейді, сонымен қатар төрт түлік жүні, терісі жеңіл өнеркәсіптің қажеттілігінің негізін қалайды. Ал ет адам организмінің қалыпты жұмыс атқаруына қажетті ақзаттың, көмірсудың, витаминдердің, минералды заттардың негізгі көзі.

Сойыс малы - союға немесе етке өткізуге тағайындалған мал. Сойыс малының құрамы түліктің түріне, тұқымына, мал тобының құрылымына байланысты. Қойда сойыс малын әр түрлі жастағы ісек, төл алуға жарамсыз деп танылған саулық, жақсы жетілген, семіз еркек қозы (марқа) мен еркек тоқты, мүйізді ірі қара малда - бордақыланып немесе жайып семірткен еркек тайынша, өгізше, өгіз, табында ұстауға жарамсыз деп табылған сиыр, жылқыда - дөнен, басы артық тай, құнан, құнажын байтал, жарамсыз топқа шығарылған бие, ат, айғырлар құрайды.

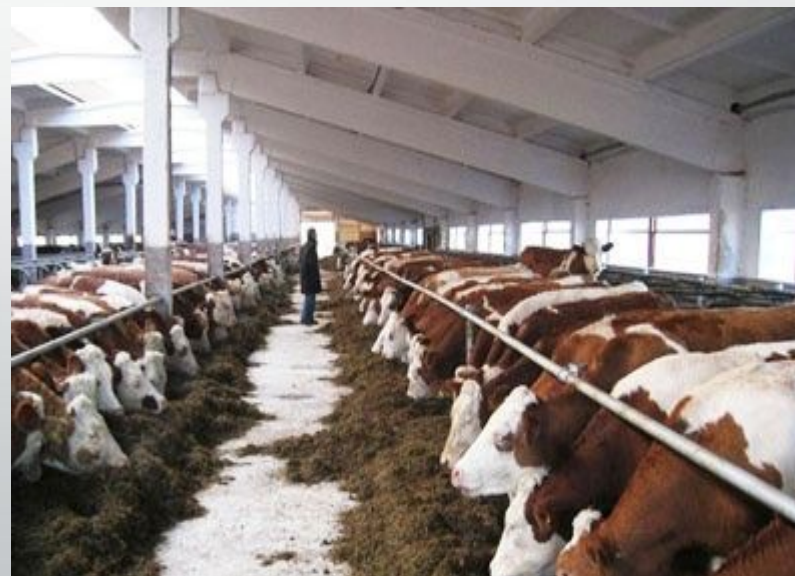
II. Негізгі бөлім.

Бордақылау — малды сапалы ет пен майды көп алу үшін сояр алдында жемге байлап қолдан семірту. Бордақылау мерзімінің ұзақтығы түліктің түріне, малдың жасына, бастапқы салмағы мен қоңдылығына байланысты. Ересек ірі қараны, негізінен жасы жетіп жарамсыз деп табылған сиырды Бордақылау бастапқы күйіне қарай 2 — 3 айға созылады. Бордақылау кезеңінде сиыр тәулігіне 800 — 1000 г үстеме салмақ қосып тірілей салм. 18 — 20%, сойыс салм. 40%-ке артады, етінің сапасы да жақсарады. 12 — 14 айлық тайыншаларды Бордақылау 3 — 4 айға созылады. Бордақылау маусымында жас малдың салмағы 1,5 есе, еті мен майы 2 есе, етінің калориясы 3 есе артады. Етке өткізетін еркек бұзауларды өсіру мен Бордақылау процестерін толассыз өзара ұштастыру арқылы Бордақылау соңында тайыншаның салмағын 12 — 13 айлығында 380 — 400 кг-ға, 16 — 18 айлығында 450 — 500 кг-ға жеткізуге болады. Бордақылау жұмысын дұрыс ұйымдастырғанда, ірі қара тәулігіне кемінде 1 кг салмақ қосады. Шошқа жасына қарай ет немесе май алу үшін бордақыланады. Шошқа етін өндіру үшін салмақ 25 — 30 кг 3 айлық торайларды 6,5 — 7,5 айлығында 100 — 120 кг-ға жеткенге дейін бордақылайды. Бордақылау қой өсіруде де жиі қолданылады. Қозыны 4,5 — 5 айлығынан бастап салм. 40 — 60 кг-ға жеткенше бордақылайды.

Биязы жүнді қойдың қозысын 8 — 8,5 айлығына, биязылау және қылшық жүнді тегене құйрықты қойлардың қозысын 7 — 7,5 айлығына дейін, етке соятын саулық, қошқар, ісектерді басында жайылымда семіртеп, кейін 1 — 1,5 ай қолда жемдеп бордақылайды. Арнайы қой Бордақылау кешендерінде қозы Бордақылау 4 — 4,5 айлығынан 13 — 14 айлығына дейін жүргізіліп, салм. 55 — 65 кг-ға жеткізіледі, алдын ала (1,5 — 2 ай бұрын) қырыққаннан кейін етке өткізіледі. Соғымға белгіленген сақа жылқыны қысқа мерзімде жедел, қоңы орташаларын 35 — 45 күн, қоңы төмендерін 50 — 60 күн бордақылайды. Бұл кезде жылқы тәулігіне орта есеппен 1 — 1,5 кг үстеме салмақ қосады. Мал Бордақылаудың тиімділігін арттыру үшін түліктің барлық түрлеріне ортақ өсіп-даму заңдылықтары басшылыққа алыну керек. Жас малды бордақылағанда алғашқы кезде оның салмағы ет пен сүйегінің толысуына байланысты жүреді де, үстеме салмаққа азық аз жұмсалады, ал одан кейінгі салмақтың артуы (өсуі) денедегі майдың түзілуіне байланысты болғандықтан, азық шығыны көп жұмсалады. Мысалы, еркек бұзауға тәулігіне орта есеппен 1 кг салмақ қосу үшін 6 — 9 айлығында 7 — 7,5 кг, 9 — 12 айлығында 8 — 9 кг, 12 — 15 айлығында 9 — 10 кг, ал 15 — 18 айлығында 10,5 — 11,5 кг азық өлшемі жұмсалады. Дені сау мал ғана тез қоң алып семіреді. Сондықтан Бордақылауға қойылған мал бақылауда болуы қажет

2.1.ІРІ ҚАРАНЫ БОРДАҚЫЛАУ

Тана-торпақты әдетте тәулігіне ірі азықпен 3 рет, ал шырынды азықпен 2 рет азықтандырған жөн: алдымен жем салып, содан кейін шырынды азықтар, артынан ірі азықтар салады. Бір жасқа дейінгі малға тамыржемістілерді турап берген жөн. Ұрықтандырылған құнажындардың күтімін күшейтіп, олардың салмақ қосуы азайып, аза бастаса, буаздырының соңғы 3 айында 1—3 рет құнарлы жем қосып азықтаңдырады.



II. Шошқаларды бордақылау

Шошқа шаруашылығында еттік бағытта жас шошқаларда бордақылау, оның ішінде беконды (қақтап тұздауға арналған) семірту және ірі шошқаларды майланғанша бордақылау болып екіге бөлінеді. Бордақылау шошқа шаруашылығында ет өндірудегі соңғы процесс болып саналады. Бордақылауға жас шошқаларды және бракқа (жарамсызға) шығарылған үлкен малдарды қояды. Бордақылауға жас шошқаларды 2,5-3 айлық жасынан, тірі салмағы 25-30 кг жеткенде 20-25 бастан топтап және топтағы шоқалардың салмақтарының алшақ айырмасы 3 кг аспайтындай біріктіріп станоктарда ұстайда. Оларды 25 бастан топтау кезінде бір станокта 3 аналық шошқаның ұясынан іріктеп енесінен айырған торайлар жиналады. Топтаған жас шошқалардың санын әртүрлі бірнеше ұялардан жиып ұлғайту олардың араларында талас тудырып, бірін-бірі ығыстырып, азықтан шектеп, азықтың сіңуіне бөгет жасайды да, өсіп-жетілуден кем қалуына апарып соғады. Ең жоғарғы бордақылау көрсеткіштері бір ұядан (станоктан) бөлініп алынған жас торайларды жекелеп ұстаған кезінде алынады. Ондай тәсілді бордақылау кезінде жас торайларды бір станоктан екіншісіне ауыстыру, олардың бір бірімен үйлесуі, азық жеуге үйренуі және жаңа жағдайға қалыптасуы оңайлап, малдарда стресс тумайды. Құнарлы азықтармен көректендіріп, бордақылау кезінде қалыпты жағдай тудырып, күтіп-баққанда жас шошқалардың тәуліктік салмақ қосуы жоғары болып (700-1000 г) шығады. Бордақылау кезінде азықтың құнарлылығына баға бере отырып, ондағы аминқышқылдарының рационадағы мөлшерін анықтап, көңілді аса лизин қышқылына бөліп, оның жетіспеушілігін рационға балық, ет және сүйек ұндарын, бұршақты тұқымды өсімдіктердің шөп ұндарын және арнайы синтетикалық (жасанды) жолмен алынған лизинді қосып қалыптау қажет



2.3. ЖЫЛҚЫ БОРДАҚЫЛАУ

Жылқыны әдетте күзде(қыста бордақылайды, ал кейде дербес шаруашылық иелері өз қажеттеріне қарай жаздың екінші жартысында да, қараша-желтоқсан айларында ,да бордақылаула-рына болады.

Жылқыны жылдың жылы кезінде төбесі ашық қорада, қыста жылқы қораларда бордақылайды. Кейде дербес шарушылық иелерінің жеке-жеке бордақыламай, бірнеше үй бірігіп бордақылауына да болады. жылқы бордақылайтын қорада ені 0,7—1,0 метр, те-реңдігі 30—40 сантиметр үнемі тұз тұратын астау, жем салатын оттық болады. Бір жылқыға астауша оттықтап кемінде 0,6 метрден орын тиетін болу керек.

Жылқының оттықтың екі жағынан бірдей тұруы мүмкін, сондықтан ондайда әрбір малға 0.4—0,5 метрдей орын бөлінеді. Бордақылайтын жерде су құятын науа болуы керек. Осы науаға су құйып, бордақыдағы жылқыны күніне үш рет суару қажет. Жылқыны өте қысқа мөрзім ішінде, әрі кеткенде 35—55 күн ішінде жедел бордақылау керек. Оның тірілей салмағының әрбір 100 килограмына шаққанда рационьнда 2,5—3,0 азық өлшемі болуға тиіс. Жас жылқы мен қоңдылығы ортадан төмен жылқы рационьщдағы әрбір азық өлшемінде кемінде 100—110 грамнан сі-ңімді протеин болу керек. Бұл әсіресе бордақылаудың алғашқы кезінде, мал организміне белок көп қажет болатын шақта өте пай-далы болады

Жылқыны бордақылағанда сабан, арпа, жүгері, сұлы және басқа жем азықтар қажет. Құнарлы азық пен сабанға жем араластыру керек. Сонымен бірге жем тұрған бөлме жылы болуға тиіс. Әйтпесе жем үсіп кетеді де малға ешқандай жұғымы болмайды.

Бордақыдағы жылқыға пішен күніне екі рет: ертеңгілікте және кешкілікте (суарғанға дейін), жем күніне үш рет беріледі. Жылқы ұшасының семіздігін қазысының қалыңдығына қарай білуге болады.

Жылқының әр түрлі тұқымы майды да әр түрлі жинайды. Бордақылағанда қазақтың жабы типтес жылқысы мен оған жақын тұқым жылқылары майды құрсағына, жаясына, жалына, ал будандар, әсіресе қазақы биені желгіш және ауыр жүк тартатын Жылқы тұқымының айғырларымен өндірістік будандастырудан алынған будандар майды ішіне, сұрпы етіне жинайды.



2.4. Қойды бордақылау.

Қойды бордақылау, әсіресе жас еркек тоқтылар мен қозыларды бордақылау қой етінің сапасын жақсартудың, өндірісін жоғарылатудың мал қоры болып табылады. Қой етін молайтудың аса маңызды көзі-мал бағудың технологиясын жетілдіру, оларды жайылымда семірту, жедел бордақылау.

Ересек қойды бордақылау үшін браққа шығарылған саулықтарды пайдаланылады. Оларды негізінен жайып семіртеді. Ересек қойды бордақылау 2-3 айдан аспауы керек. Жем азықтарының ішінен сүйсініп жейтіні жүгері, арпа, күнжара мен шрот, бұршақ тұқымдас дәнді азықтар. Қойды жасына қарай бордақылайды. Бордақылаудағы отарларды ертеңгі салқын мен сағат 5-тен 10-11-ге дейін жайып, суарып, 11-12-ден бастап 16-17-ге дейін желдетілген биіктеу жерде, мүмкіндігінше көлеңкеде күйістетіп, кешкі салқынмен 16-17-ден 21-22-ге дейін суарып жаяды.



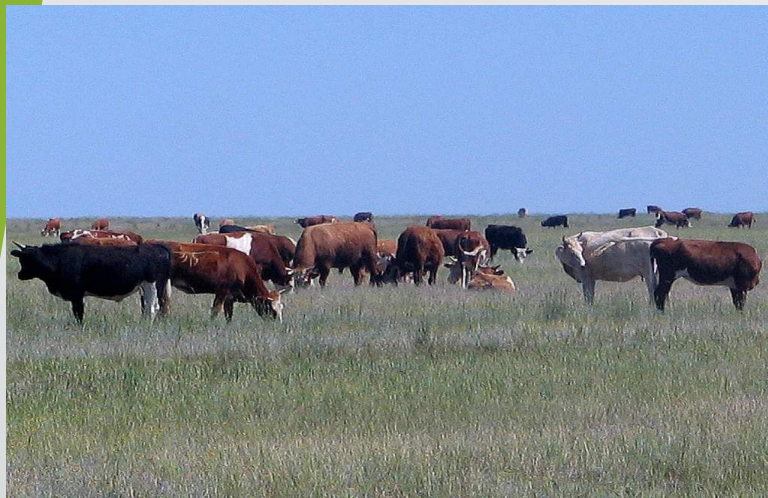
2.5. Жайып бағу.

Байырғы әдіс

Бір кезде қазақ халқының өзіндік мал бағу жүйесі қалыптасқаны белгілі. Үш жүз түгелдей, қыс бойы малдың жағдайымен Сырдың арғы бетінде, оңтүстігінде отырады екен. Сосын көктемде дарияның мұзы түспей тұрып, малмен солтүстікке қарай өтетін болған. Қардың еруімен ілгері қарай қозғала береді. Арада шамалы күндер өткенде қоңырбас шөп көтеріледі. Ал қоңырбас шөптің қоректілігі — бидаймен бірдей. Бірақ ол ұзақ тұрмайды, бір жеті-он күнде күйіп кетеді. Бұлайша жайып бағатын малда малшының еңбегінен өзге шығын жоқ. Қора тұрғызбаған, шөп шауып, мал азығын дайындамаған.

Бертінде

Мал бағудың бұл атам заманғы дәстүрі өзгеріп, келе-келе одан гөрі жетілген екінші әдісі орнықты, мал жартылай жайып бағылатын болды. Яғни жылдың жылы маусымдарында мал жайылымда бағылып, қыста (тебінге түсетін жылқы түлігінен басқасы) қолға қарайды. Алдын ала, жаз айларында қыста қолға қарайтын малға жеткілікті пішен, жем дайындалады.



Бірден-бір арзан және ең бағалы қорек жайылымдағы қорек болып табылады. Жайлауда ұсталатын мал өнімдерін екінші туынды өнім деп есептеу керек. Бірінші өнім- жайылымның өзі. Ең арзан қой еті табиғи жайылымда жайылып семірткенде өндіріледі. Жаздың ортасына дейін ісектерді, екінші жартысынан браққа шығарылған саулықтар және еркек тоқтыларды жайып семіртеді. Сиыр етін өндірудің бұл әдісі пайдалануға, ет өнімділігін арттырып, жайылымдарды тиімді пайдалануға, жем-шөппен еңбек шығымдылығын төмендетуге мүмкіндік береді. Малдарды жайылымда жайып, семірту толыққанды, арзан ғана емес, сонымен қатар экологиялық таза және құнды ет өндіруге мүмкіндік береді.

Атырау мемлекеттік университеті жанынан ашылған «Биотехнология» зертхана меңгерушісі ұсынған «Algovit» жемдік қоспасы. Мал азықтық ақуыз қорын молайтудың маңызды резервтерінің бірі - бір жасушалы жасыл балдырларды (хлорелла биомассасы) пайдалану. Балдырлар барлық малдарға арналған әмбебап жем. Оның құрамында: ақуыз 55 пайызға дейін, көмірсулар 37 пайыз, майлар 7 пайыз болады. Сонымен қатар макроэлементтерге де өте бай. Онда йод, радий, бром, мышьяк, калий, кобальт, фосфор және басқа жануарлардың тіршілігі үшін ерекше маңызды көптеген элементтер бар. Мал мен құсқа хлорелланы сұйық, паста және құрғақ ұнтақ түрінде беруге болады. Хлорелланы сұйық түрінде қолданудың пайдасы зор. Себебі, мал балдырдың биомассасымен бірге қорытылып үлгермеген дәрумендерді, макроэлементтер мен микроэлементтерді, минералдық тұздарды қосымша қоректік заттар есебінде тиімді пайдаланады. Ауыл шаруашылық малдарына «Algo Vit» жемдік қоспа мөлшері: төлдерге 0,3-0,5 л, ересек малдарға 1,0-1,1 л. Дайындалған хлорелла сұйықтығының әсерін зерттеу мақсатында ақбас тұқымды 18 айлық өгіздерді екі топқа: 5 бас өгізді бақылауға, 5 бас өгізді тәжірибеге бөлген. Бақылауға алынған ірі қараларға тәулігіне 12 келі жоңышқа шөбі, 3 келі құрама жем берілсе, тәжірибеге алынған малдарға күнделікті рационға қоса 12 литр хлорелла сұйықтығы берілген. Тәжірибе 60 күнге созылған. Нәтижесінде, хлорелла сұйықтығының әсерінен тәжірибеге алынған өгіздер салмағы 40 пайызға жуық артты.

III. Қорытынды.

Малдың төлдерін етке өсіру және етке дайындаудың тиімді, заманауи технологияларын орынды пайдалану, қаржылай шығындарды үнемдей отырып, етті мал тұқымдарына ғана тән биологиялық қасиеттерді толығымен пайдалану арқылы ет өндірудің тиімділігін арттыруға болады. Ет өндіру өндірісіне қарқынды технологияларды еенгізу 18-20 айлық жастағы малдан қоңдылығы жоғары сойыс малын алуға, ал пішпелерді соңғы екі айында қарқынды бордақылауға қойып, байлауда-жайылымда бағу жүйесі арқылы күтіп-бағып, 20-22 айлық жастарында, жоғары қоңдылықпен сойысқа жіберуге мүмкіндік береді. Еттің сапасы бойынша ең құнды малдарға ұшасы мен таза еттің шығымы жоғары, құнарлы заттардың байланысы жақсы сойыс малдар жатады. Сол себепті малдың төлдерін етке тапсыру үшін өсіру кезеңінде ең негізгі мақсат – қысқа мерзім ішінде малды бордақылау және жайып бағу арқылы тірідей салмағын жылдам арттырып, тез қоң жинай алатын мал өсіру. Ағзасы үдемелі өсіп келе жатқан жас төлдерді құнарлы, толық құнды азықтармен азықтандыру мәселесін дұрыс ұйымдастыру арқылы, келешекте өнімділігінің сапасы мен сандық көрсеткіштері жоғары сойыс малын өсіре аламыз.



Назарларыңызға рахмет!!!