

Стебель

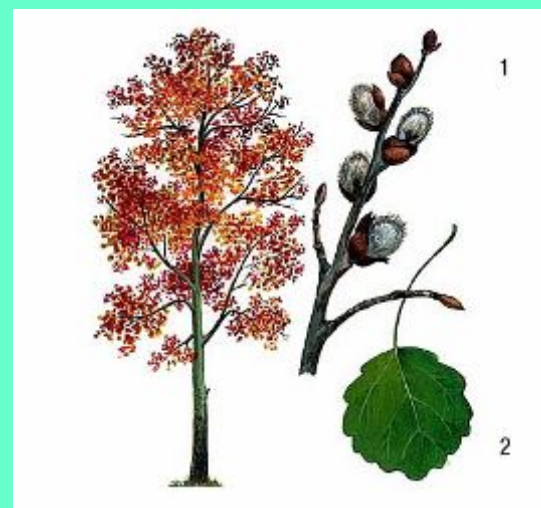


# Травянистые стебли





# Деревянистые стебли



# Укороченные и удлиненные стебли



подорожник  
большой

укороченный  
стебель



первоцвет  
весенний

укороченный  
стебель



вербейник  
обыкновенный

удлиненный  
стебель



золотарник  
обыкновенный

удлиненный  
стебель





# Направление роста стебля



# Прямостоячие стебли





# Вьющиеся стебли



# Лазающие стебли



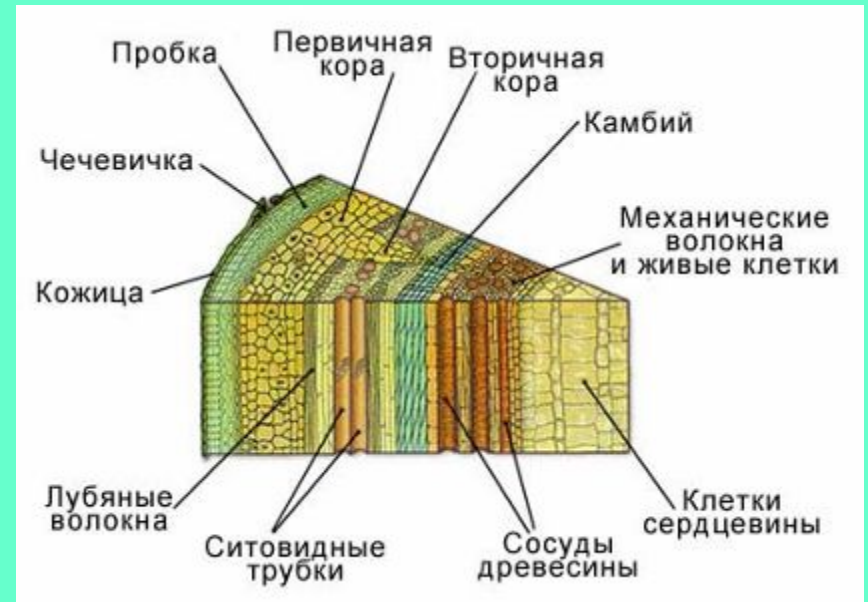
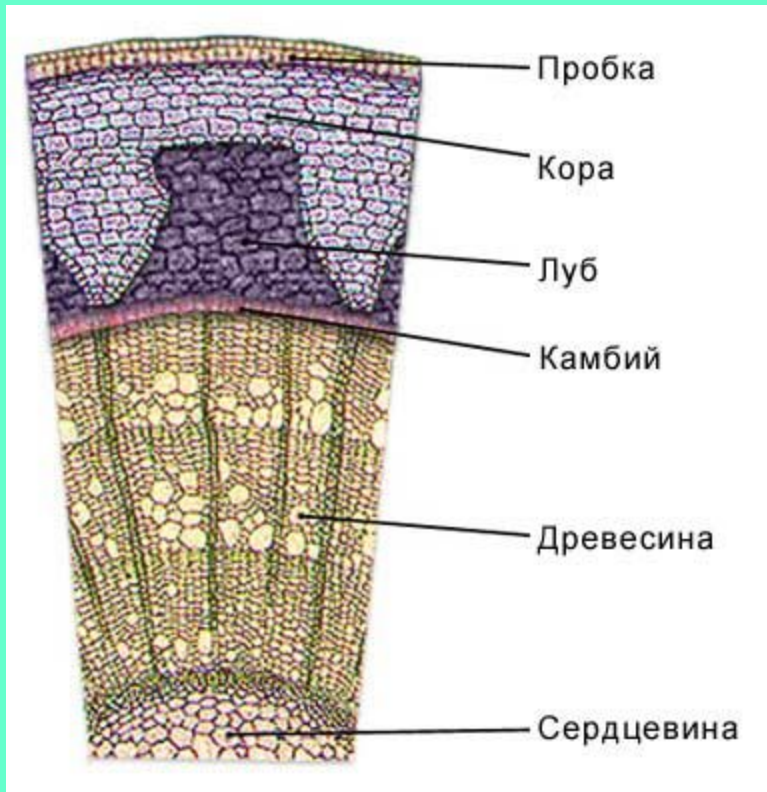


# Ползучие стебли





# Внутреннее строение стебля



# Лён



# Конопля





# Кенаф – изготовление мешков



# Годичные кольца прироста







# Деревянное зодчество. Кижи



# Паркет в Петродворце





# Паркет в Зимнем дворце





# Сок гевеи - каучук



# Сок хвойных растений – смола - живица



# Эфирное масло - скипидар

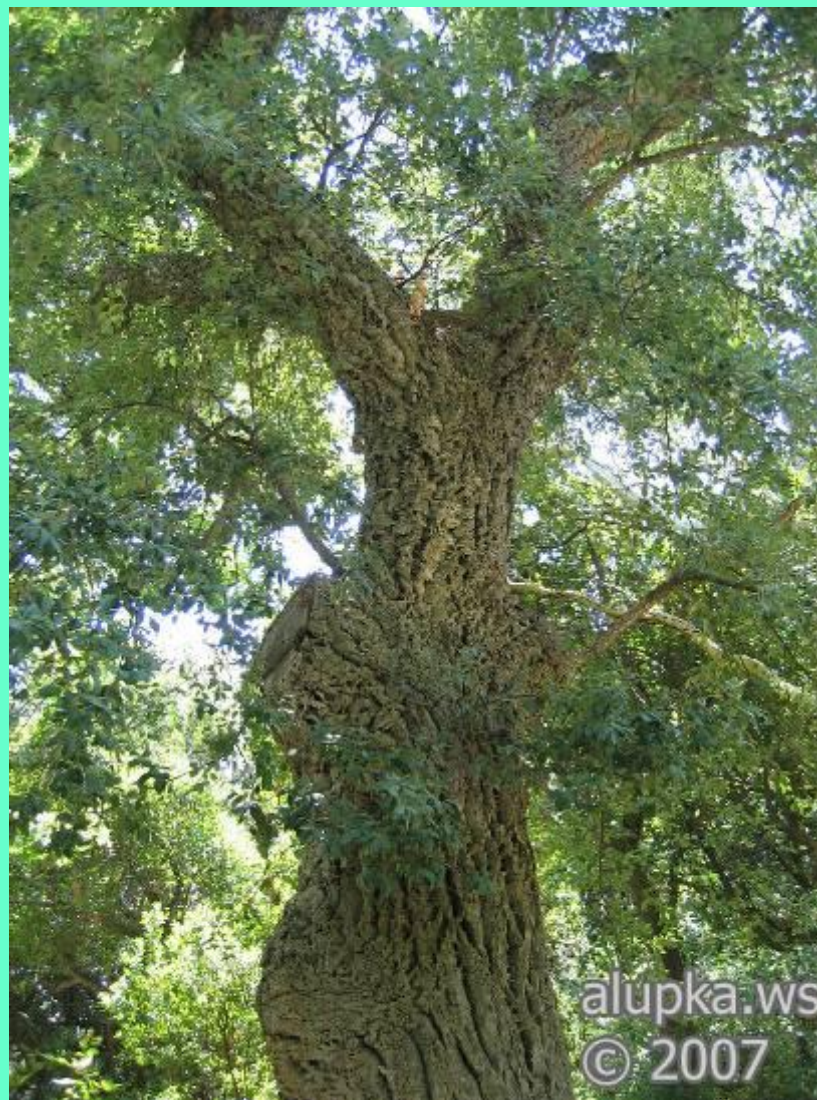




# Твёрдая смола - канифоль



# Пробковый дуб





# Кора бархатного дерева

- Дерево растёт на дальнем Востоке. Через несколько лет после снятия коры, на нём вновь образуется пробка. Она идёт на изготовление спасательных поясов, кругов, ценится как изоляционный материал.





# Кора сосны



- Из неё делают поплавки для рыболовных снастей

# Кора дуба

- Кора дуба содержит дубильные вещества.



# Кора ивы



- В коре ивы содержатся вещества, обладающие жаропонижающим эффектом



# Кора молодых лип

- Люди использовали кору молодых лип – лыко – для плетения лаптей. Мочало изготавливали из лубяных волокон липовой коры. Лубяные волокна использовались для изготовления грубой ткани – рогожи. Из мочала плели канаты и верёвки, делали упряжь для лошадей, сети и ловушки для птиц и зверей.





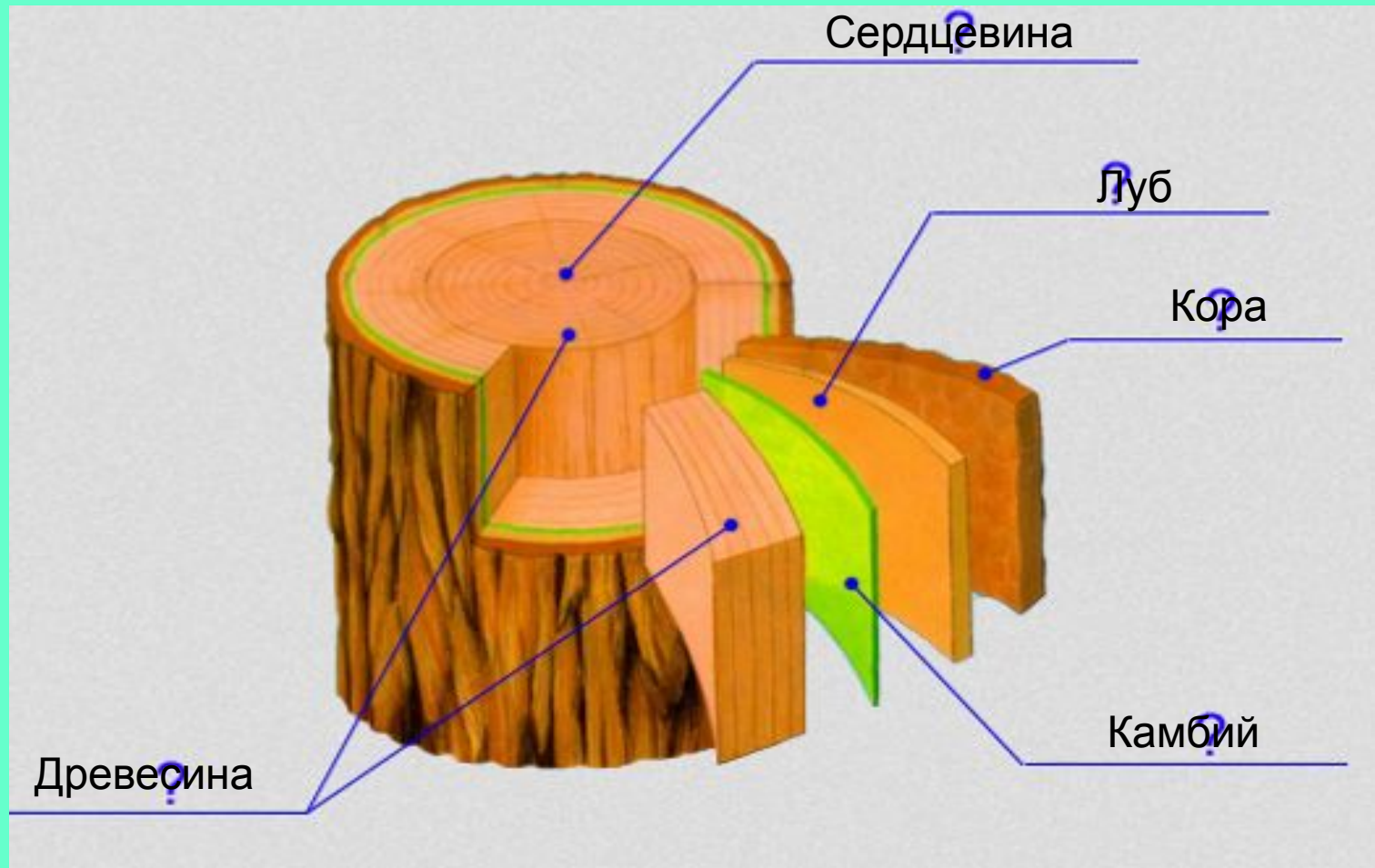
# Кора шелковицы



- В Средней Азии для этих целей использовались волокна из коры шелковицы



# Каково строение стебля?



# Внутреннее строение стебля

