



Строение и функции кожи



😊 Кожа покрывает все тело человека, масса кожи составляет 15% массы среднего человека 12 лет



😊 Если кожу взрослого человека среднего роста разложить на земле, она займет 10 м²



😊 Кожа – это не просто оболочка, а сложный орган с многочисленными функциями.



😊 На каждые 6 см² кожи приходится 94 сальные железы, 65 волосяных мешочков и 650 потовых желез.

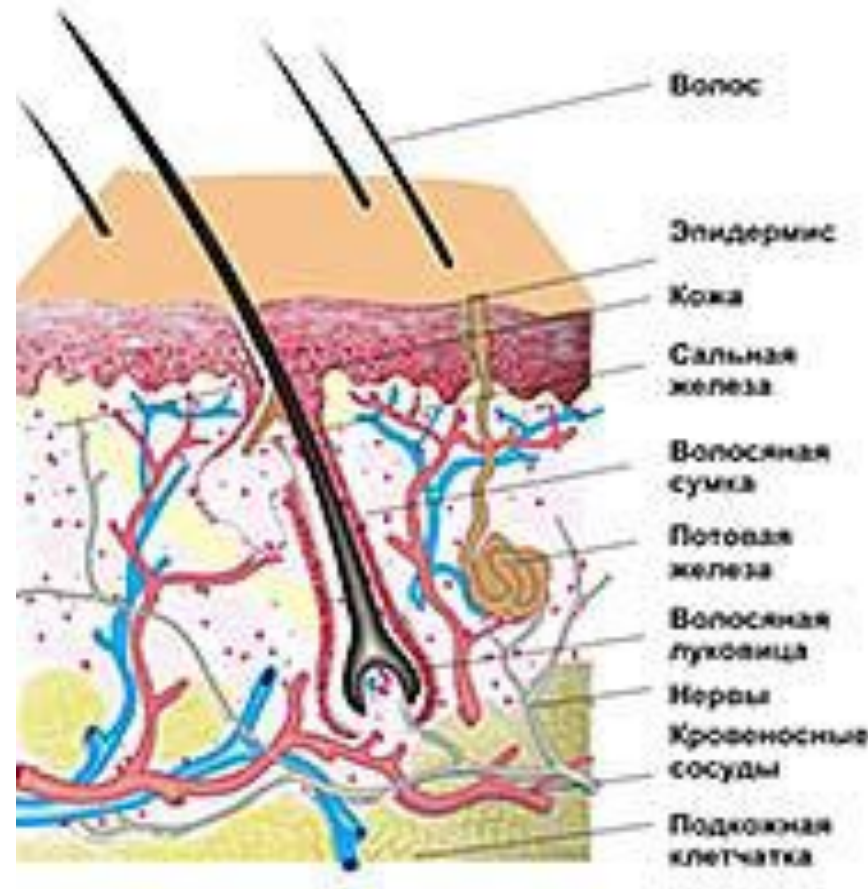


😊 Врачи дерматологи утверждают, что никаких кожных болезней нет, а есть только общие заболевания, которые отражаются на

- В нашем организме это самый тяжелый орган, он весит 2кг 700гр;
- В нем содержится 250 тысяч «холодовых» и 30 тысяч «тепловых» рецепторов;
- На этом органе находится около 250 тысяч волос;



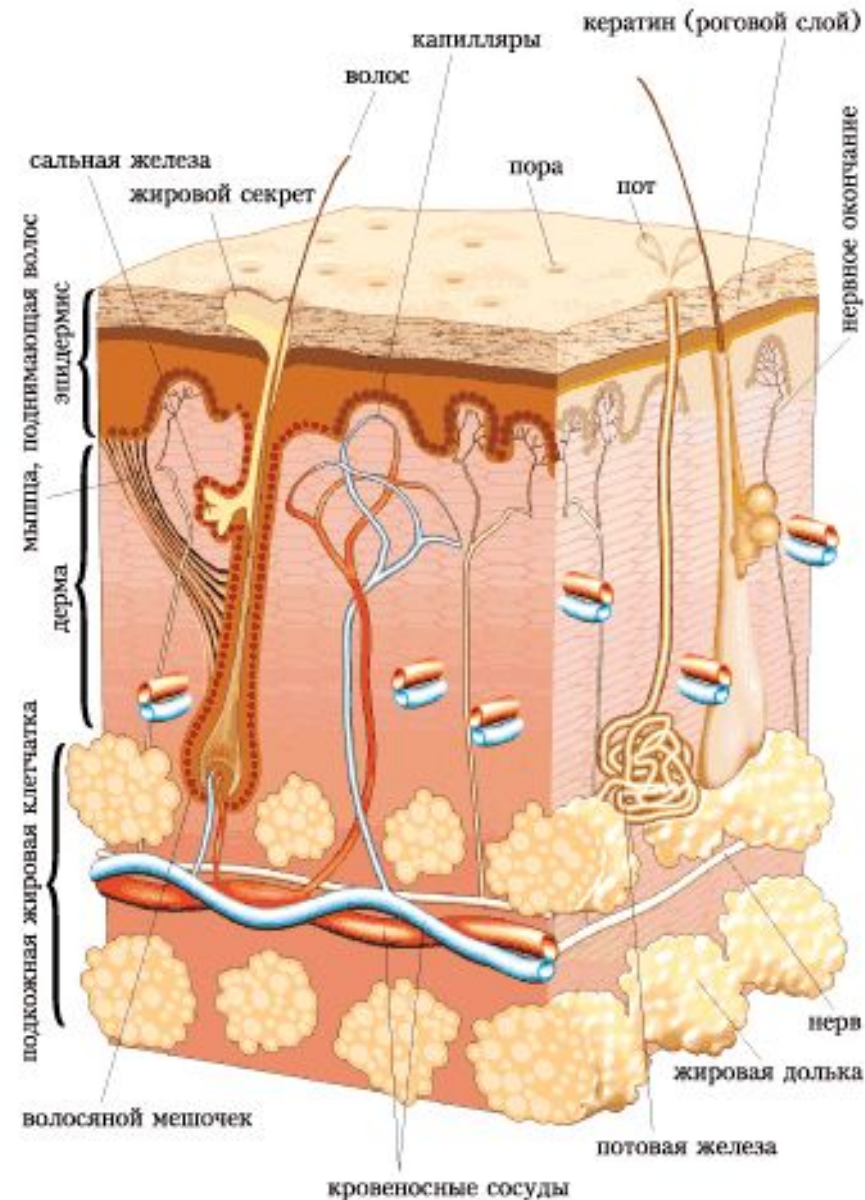
- **Кожа**- наружный покров тела животных и человека.
- Защищает организм от внешних воздействий.
- участвует в осязании, обмене веществ, выделении, терморегуляции.
- Поверхность имеет строго индивидуальный рисунок, не меняющийся с возрастом .
- Производные кожи: волосы, ногти.

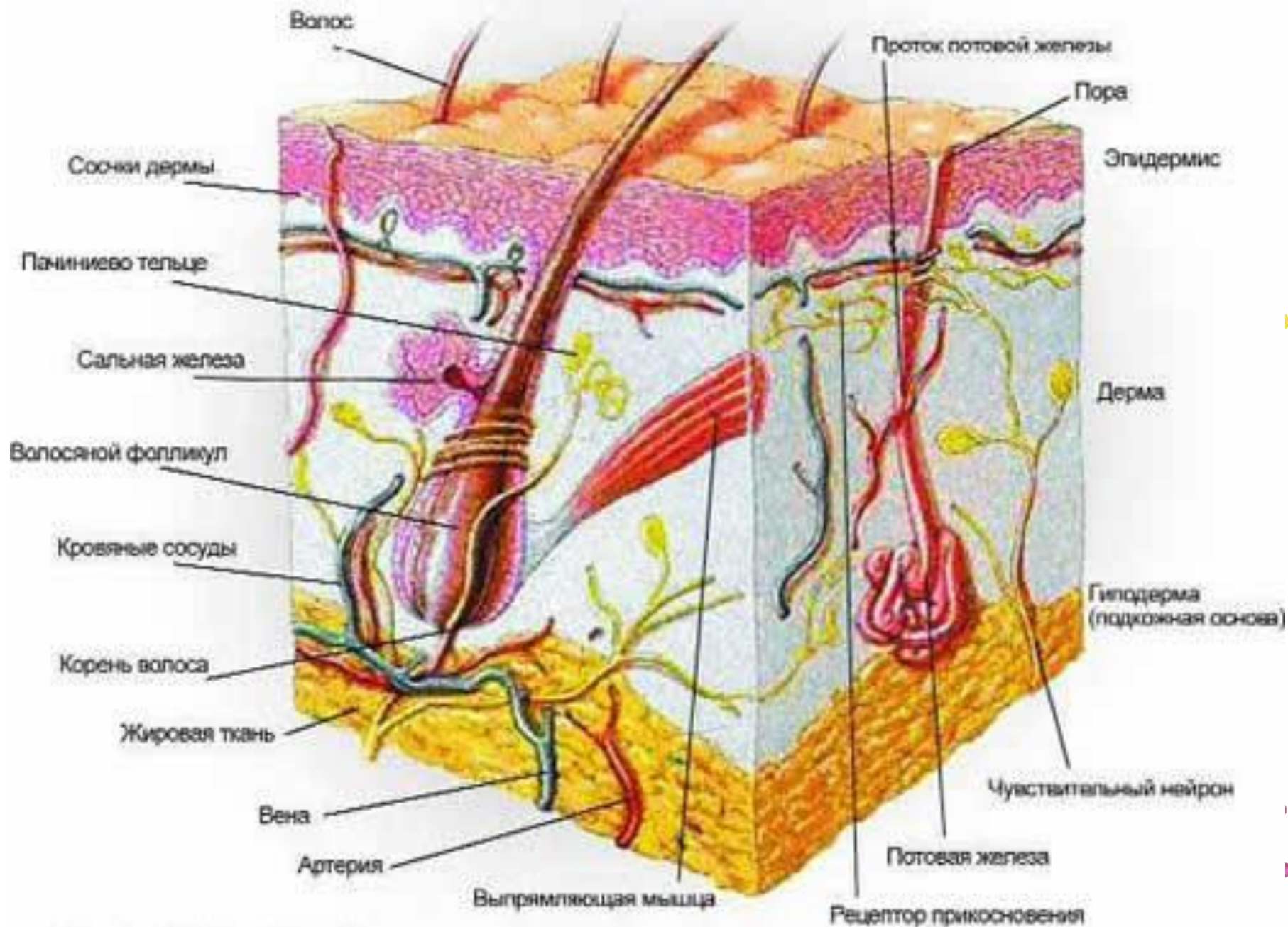


СТРОЕНИЕ КОЖИ



- СТРОЕНИЕ ЭПИДЕРМИС
- ДЕРМА
- ПОДКОЖНАЯ ЖИРОВАЯ КЛЕТЧАТКА





ОСНОВНЫЕ ФУНКЦИИ КОЖИ:

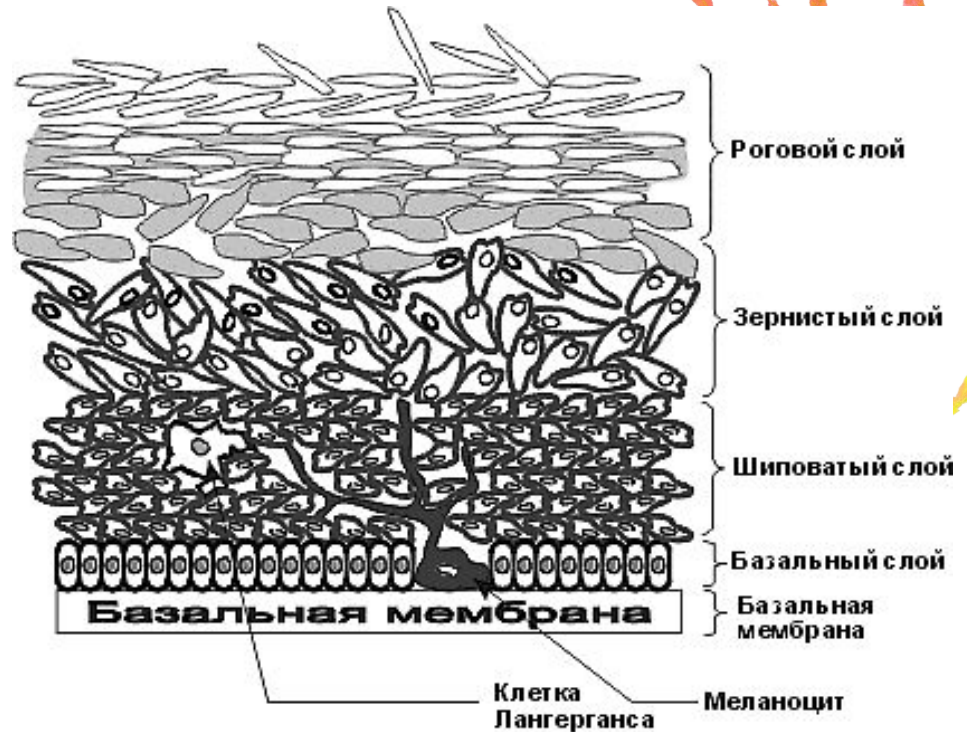
- защита организма от вредных воздействий окружающей среды.
- защита организма от механических повреждений
- регуляция температуры тела
- защита организм от проникновения микробов
выработка защитных веществ против различных инфекционных заболеваний.
- дыхательная функция кожи (2 % всего газообмена)
- выделительная функция
- Выработка витамина D.
- Выработка меланина, защита от УФ лучей.
- Депо крови, 20 % общей массы крови.
- Склад питательных веществ.



ЭПИДЕРМИС

- Эпидермис - верхний, постоянно обновляющийся слой кожи
- Имеет вид узкой полоски
- состоит из пяти слоев:

1. Роговой слой
2. Зернистый слой
3. Шиповатый слой
4. Базальный слой
5. Базальная мембрана





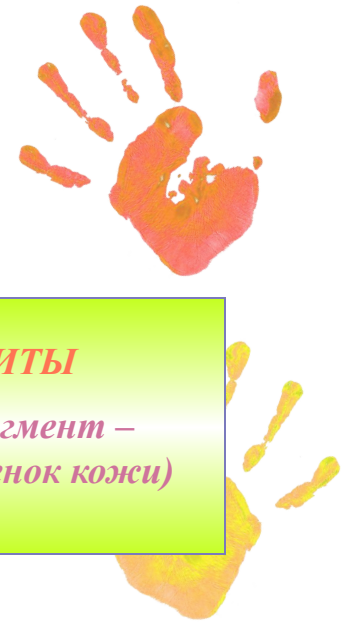
й

ЭПИДЕРМИС



МЕЛАНОЦИТЫ

Производят пигмент – меланин (оттенок кожи)

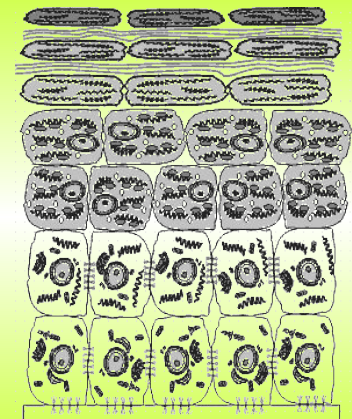


КЛЕТКИ ЛАНГЕРГАНСА

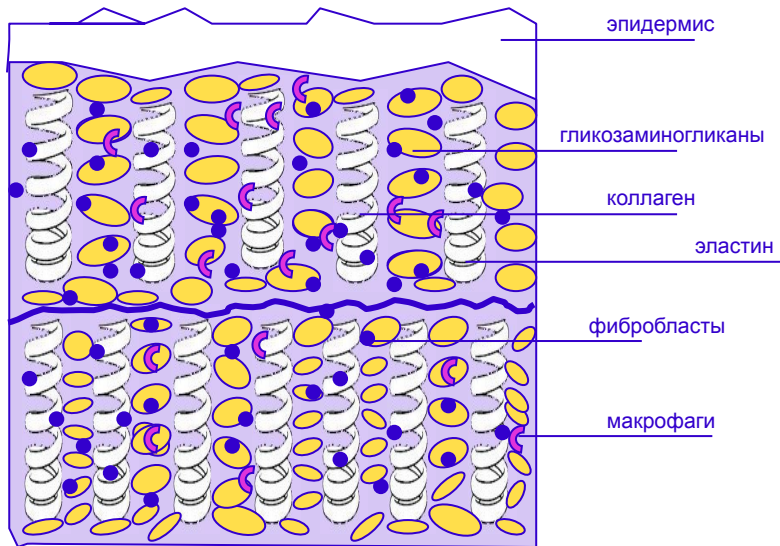
связующее звено между всеми слоями кожи, регулируют скорость размножения клеток базального слоя, управляют деятельностью других клеток, защищают кожу от внешнего неблагоприятного воздействия

КЕРАТИНОЦИТЫ

Основные клетки эпидермиса (кератин-белок заполняющий клетку), Со временем теряют ядро и превращаются в корнеоцит – плоскую чешуйку, (роговую чешуйку) содержащую кератиновые гранулы, придающие ей жесткость и прочность



ДЕРМА



- *Дерма – средний слой кожи*
- *Играет роль каркаса, обеспечивая упругость, прочность и растяжимость*
- *В дерме расположены потовые, сальные железы, кровеносные, лимфатические сосуды и волосы.*
- *Состоит из двух слоев: сосочковый сетчатый*
- *Дерма содержит два основных вида соединительных волокон: коллаген и эластин.*





СОСОЧКОВЫЙ СЛОЙ - рыхлая соединительная ткань.

- Располагаются кровеносные и лимфатические сосуды.
- Рецепторы.
- Дактилоскопический рисунок (расположение сосочков).

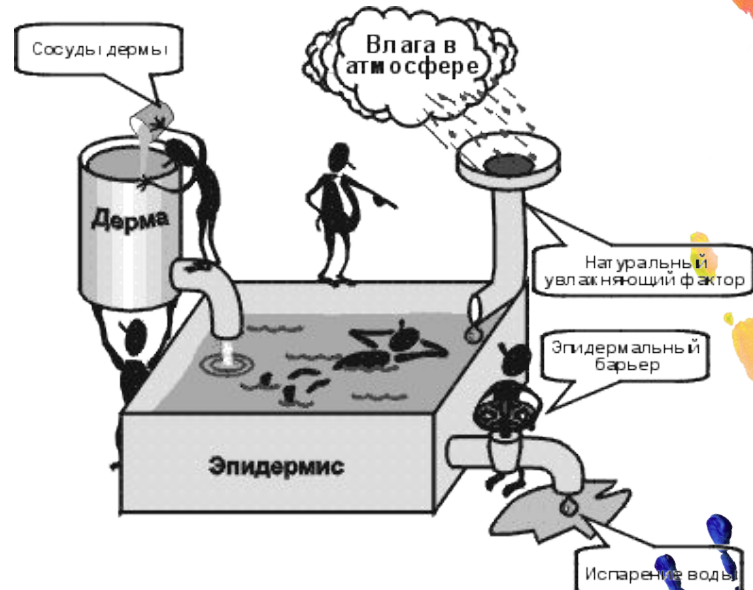
СЕТЧАТЫЙ СЛОЙ - плотная соединительная ткань.

- Располагаются волосяные луковицы, основания ногтей, кровеносные сосуды.
- Сальные и потовые железы.



Дерма

- *Межклеточное вещество дермы (гликозаминогликаны) имеют способность захватывать молекулы воды образуя вязкий «водяной» гель*
- *Соединительные волокна и межклеточное вещество обновляется в течение всей жизни*
- *Фибробласты – ферментные клетки дермы синтезируют и разрушают коллаген и межклеточное вещество*
- *Макрофаги – регулирующие клетки защищают кожу от проникновения вредных веществ*

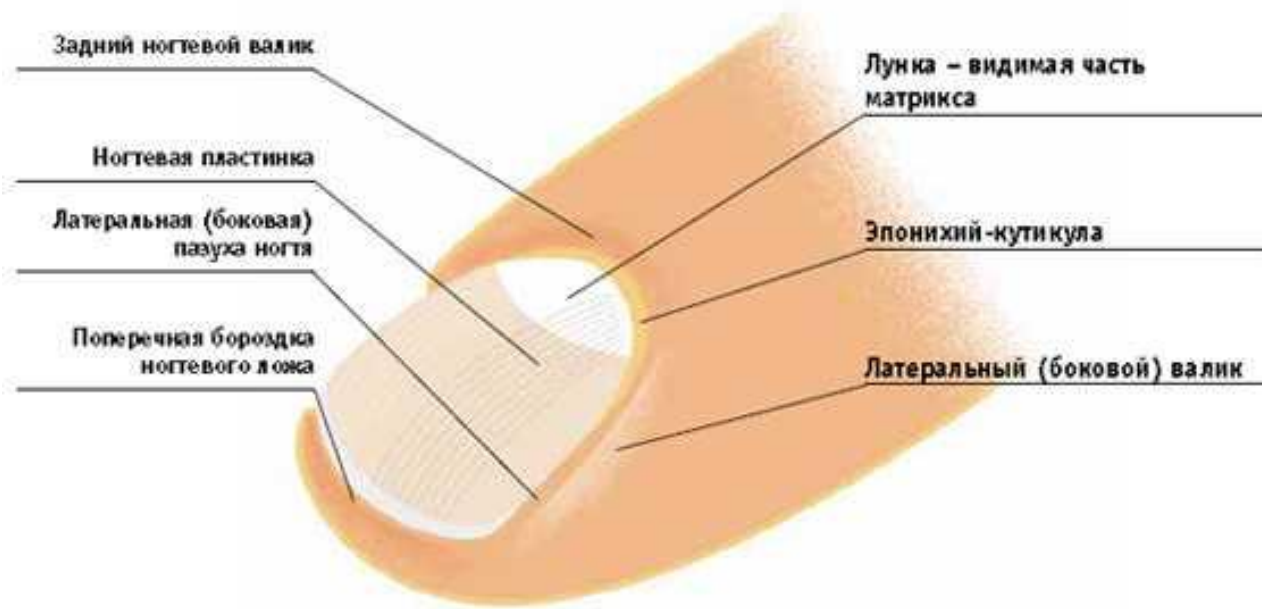


ГИПОДЕРМА (ПОДКОЖНАЯ ЖИРОВАЯ КЛЕТЧАТКА)

- Гиподерма – это подкожная жировая прослойка организма
- Представляет собой мощный энергетический запас организма, за счет накопления и высвобождения жирных кислот
- Состоит из жировых клеток (адипоцитов) - это объемные клетки с уплощенным ядром, сдвинутым на периферию капель жира, занимающей все пространство.
- Распределение жировых клеток в гиподерме зависит от пола человека
- Придает силуэту более или менее гармоничные формы.
- В подкожной жировой клетчатке находятся потовые железы, волосяные фолликулы, с которыми тесно связаны сальные железы



Ногти



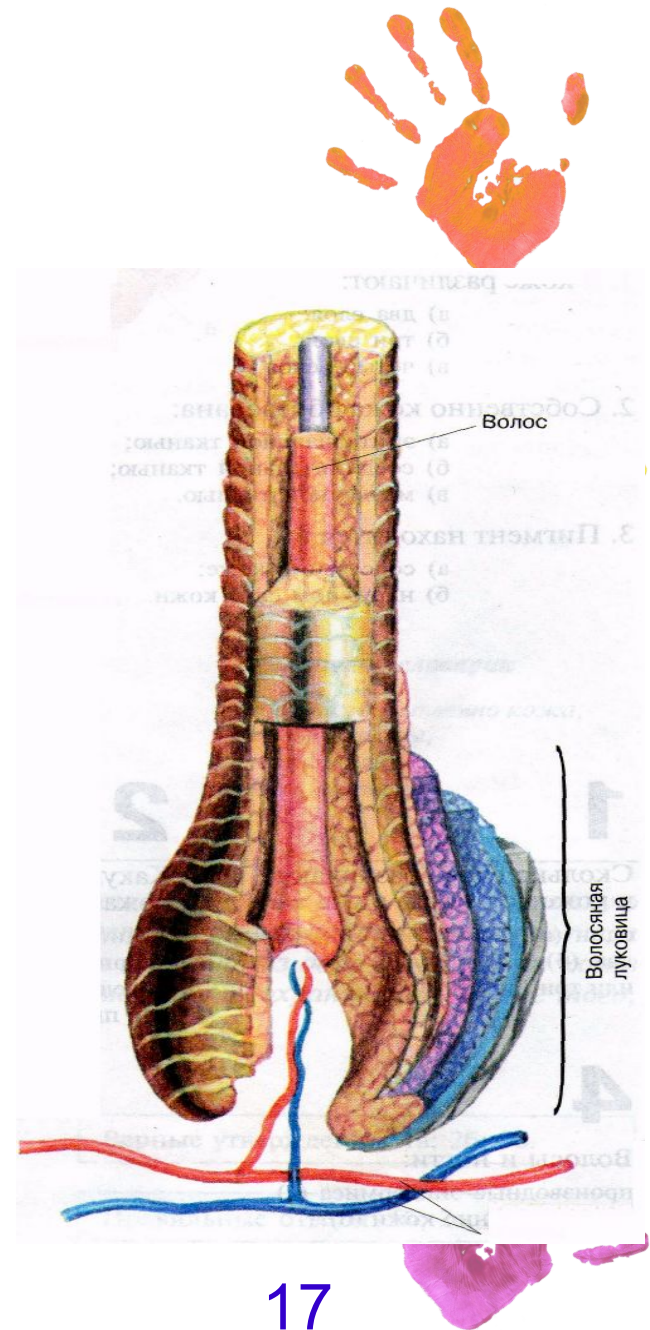
- - это роговые пластинки, лежащие в ногтевом ложе.
- Кожа ногтевого ложа снабжена кровеносными сосудами и нервными окончаниями.

Волосы

Волосы на нашем теле располагаются не равномерно.

Различают три вида волос: *длинные* – волосы головы, бороды и усов, подмышечных впадин и половых органов; *щетиновые* – брови, ресницы, носовых и ушных входов; *пушковые* – покрывающие всё остальное тело.

Внутри кожи находится *волосяная луковица*. Она живая, снабжается кровью и контролируется нервами. Именно из неё и растёт волос. Волосяная луковица снабжена гладким мышечным волокном, которое сокращаясь поднимает волос.



Терморегуляция – уравнивание процессов образования и отдачи тепла.



Уход за кожей. Гигиена одежды и обуви

1. Мыться нужно!
2. Правильное питание облегчает работу сальных желез.
3. Нет жирной и жареной пище, острых приправ, сахара, кофе.
4. Больше творога, овощей, зелени.
5. Уход за ногтями и волосами.
6. Гигиенические требования к одежде и обуви.



Болезни кожи - причины

- Неправильное питание
- Недостаток витаминов
- Гормональные нарушения

Грибковые и паразитические заболевания кожи

- Стригущий лишай
- Чесотка





Домашнее задание

- 39-41
- Презентация

УЧИТЬ!

ЗНАТЬ!

БУДЕТ ПИСЬМЕННАЯ РАБОТА!

