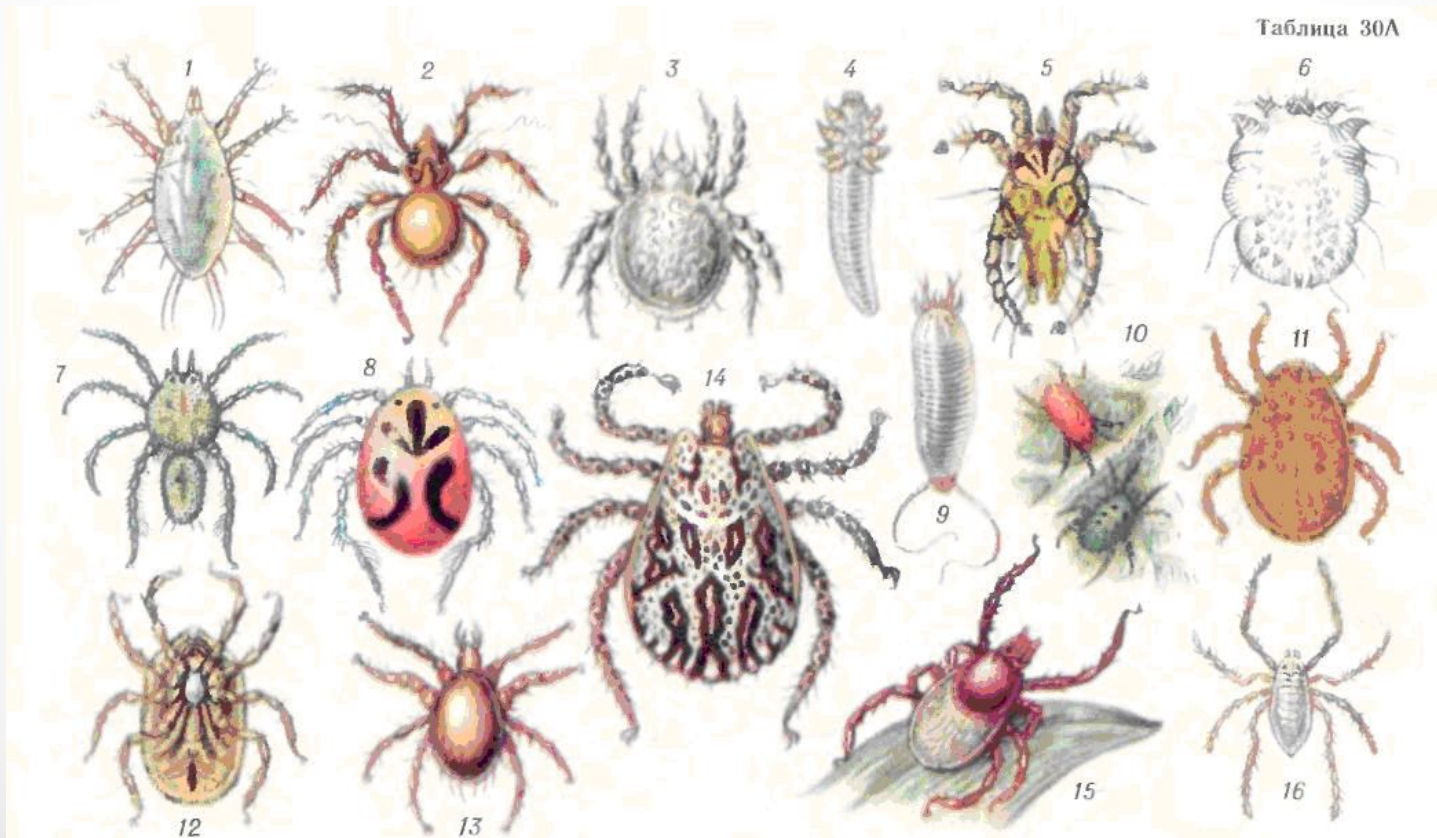


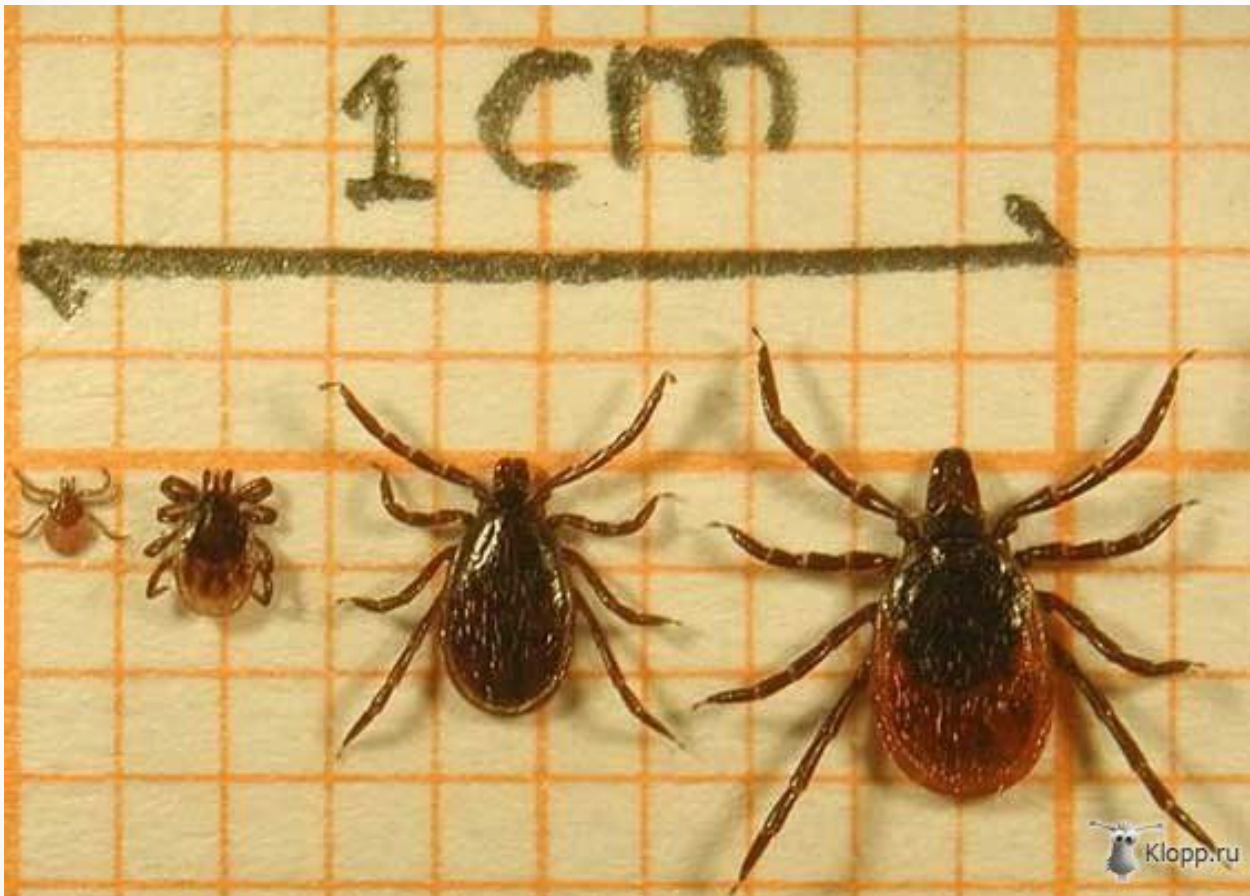
Таёжный клещ



- **Клещи** - мелкие паукообразные, в составе тела которых различают головку, образованную челюстями и ног щупальцами, головогрудь и брюшко, имеющие 4 пары ходильных ног . По разнообразию и обилию в природе клещи превзошли пауков - их более 30000 видов.



- Клещи бывают длиной обычно 0,2-0,3 мм, очень редко до 3 мм.



Таёжный клещ — один из широко распространенных видов рода *Ixodes*. Обычно является обитателем лесных стаций, но встречается также на лугах и в зарослях кустарников.



- В почве одни клещи приспособились питаться мельчайшими грибами, водорослями и гниющими растительными остатками, другие - мельчайшими животными. В зависимости от того, какой пищей - твердой или жидкой - питаются клещи, у них видоизменяются ротовые органы. Для поедания твердой пищи у клещей образуется ротовой аппарат грызущего типа - на челюстях появляются зубцы для перетирания пищевых частиц. У клещей, питающихся жидкой пищей, ротовые части становятся колюще-сосущими — челюсти превращаются в тонкие игловидные щетинки, прокалывающие покровы почвенных растений и животных и высасывающие из них питательные соки.



- Клещи, особенно почвенные, принимают активное участие в образовании плодородия почвы, разлагая мертвые растительные остатки. Среди клещей много хищников. Они уничтожают вредных для человека растительноядных клещей.





- Клещи реагируют на присутствие животного или человека на расстоянии 5—10 метров, чем объясняется скопление клещей у троп и дорог, по которым передвигаются животные и люди.
- Эпидемиологическое значение клещей этого вида велико. Клещи могут переносить болезнь Лайма, клещевой энцефалит, а также некоторые другие инфекционные заболевания.

- В нашей стране известно более 100 видов клещей, наносящих ущерб сельскому хозяйству.

