

Происхождение Человека

(теории происхождения человека)

Выполнил: Студент группы П-15-36К
Галактионов Иван

Откуда я?



- **Каждый человек в течение своей жизни ищет ответы на вечные вопросы:**

- **Кто я?**
- **Откуда?**
- **Зачем я?**
- **И куда уйду?**

Поэтому учитывая, что ответ на вопрос, результат некоего инстинктивного чутья, внутренней уверенности, нежели научного или еще какого подхода, то просто попробуем выяснить это.

Теории происхождения

Основные группы "убежденности происхождения":

"Дарвиновское"

"Божественное"

"Инопланетное"

Теория Чарльза Дарвина



- Сейчас в нашем мире преобладает точка зрения, высказанная в прошлом веке британским ученым Чарльзом Дарвином, - человек произошел от обезьяны.

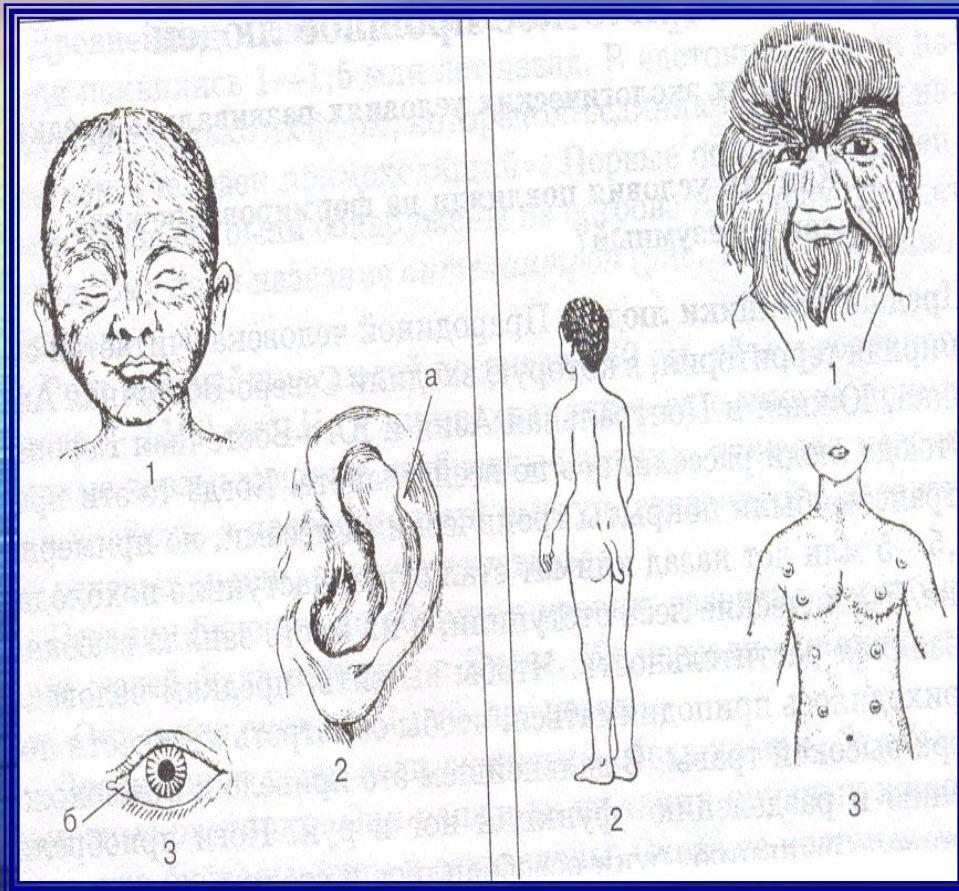


Основные доказательства теории Дарвина



- 1. Люди и обезьяны имеют очень сходное внешнее и внутреннее строение. Возможно, в далеком прошлом они имели общего предка.

Доказательства теории Ч. Дарвина.



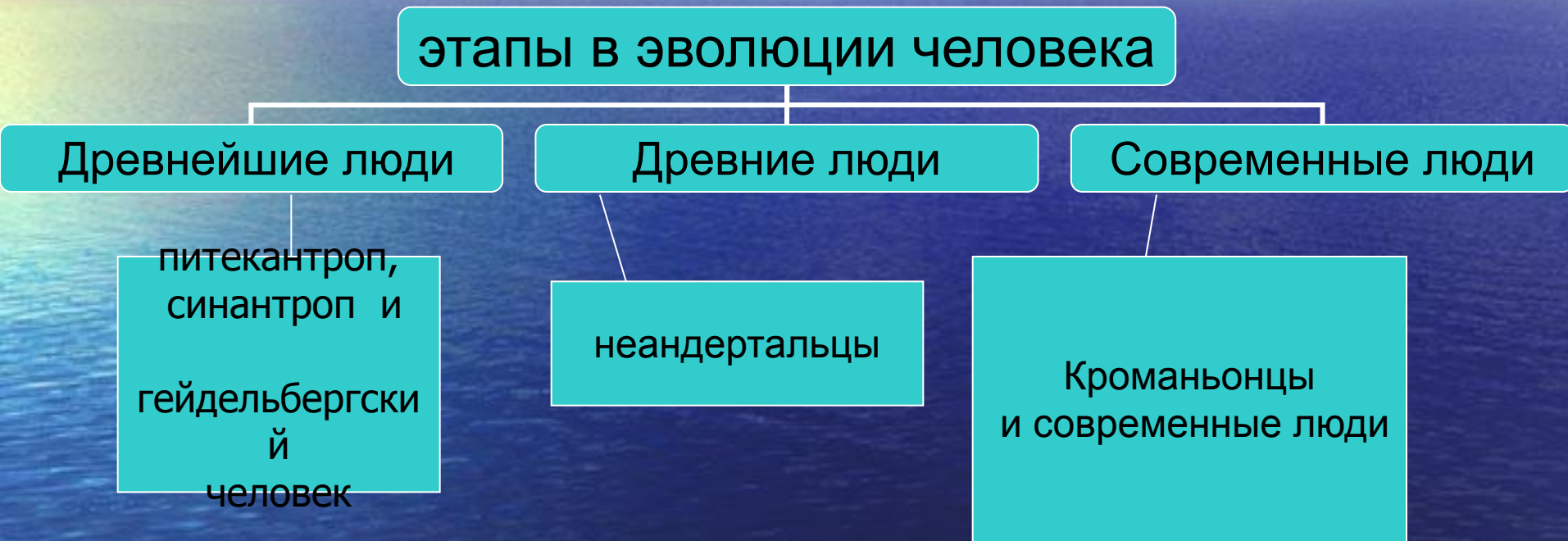
- 2. Периодически на Земле рождаются люди с такими особенностями, которые встречаются только у животных, - например, хвостик на месте копчика; несколько сосков на груди в ряд, как у свиньи; лицо, полностью покрытое волосами; клыки, как у хищников.
- Возможно, наши далекие предки имели хвосты, клыки, множество сосков, обильную шерсть. И сейчас, спустя тысячелетия, это странным образом проявляется у некоторых представителей человеческого племени.

Доказательства теории Ч. Дарвина.

- 3. Антропологам удалось найти несколько останков древних людей, получивших названия неандертальцев, кроманьонцев, питекантропов.
- Судя по этим останкам, первобытные люди имели более примитивное строение тела, чем современные, - меньший объем черепа, широкий рот



Этапы становления человека.



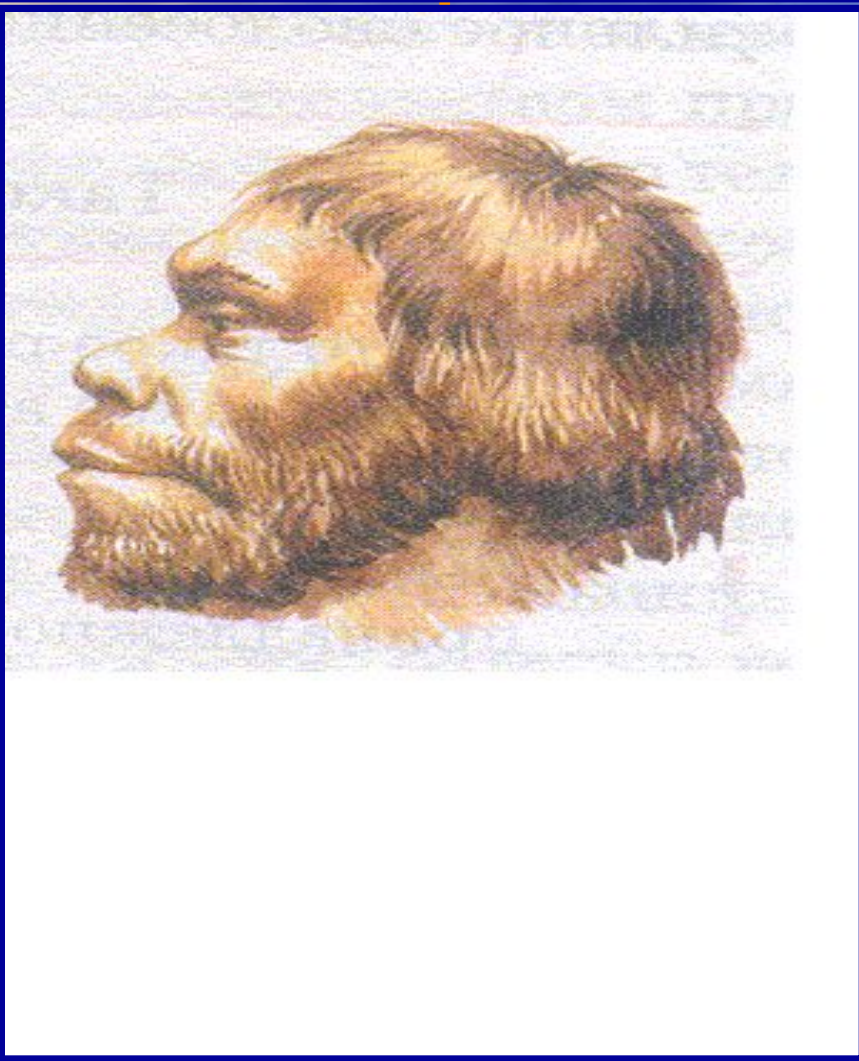
Древнейшие люди.

Питекантроп.

- Питекантроп - <обезьяночеловек>. Останки были обнаружены сначала на о. Ява в 1891 году Е. Дюбуа, а затем в ряде других мест.
- Питекантропы ходили на двух ногах, объем мозга у них увеличился, они пользовались примитивными орудиями труда в виде дубин и слегка обтесанных камней. Низкий лоб, мощные надбровные дуги, полусогнутое тело с обильным волосатым покровом - все это указывало на их недавнее (обезьянье) прошлое.
- Древнейшие люди жили 2 млн. - 500 тыс. лет назад.



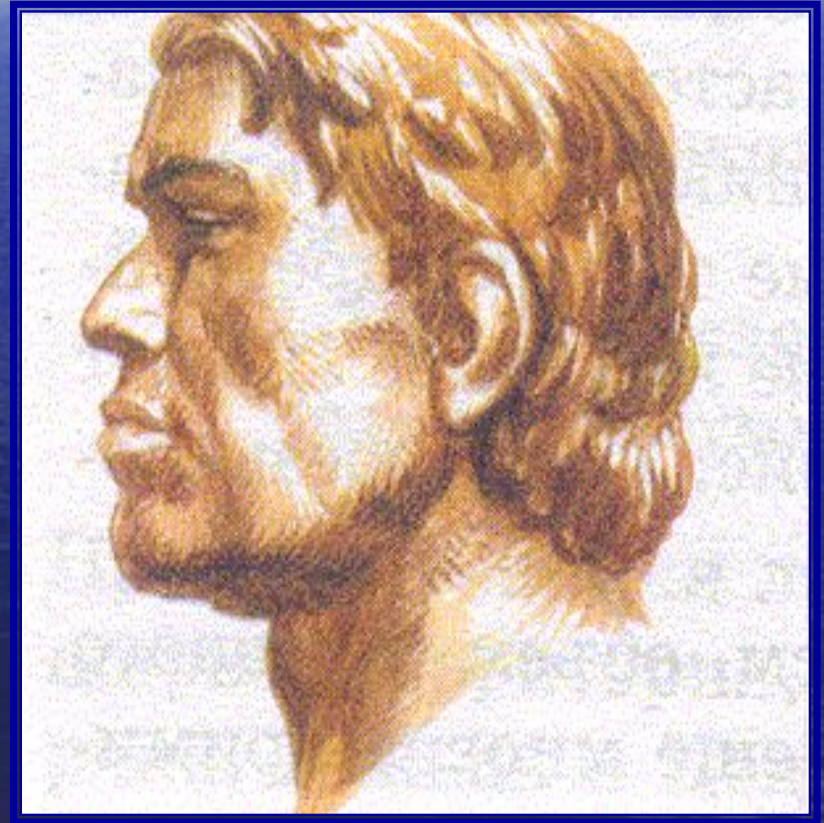
Неандерталец.



- Останки неандертальцев были обнаружены в Европе, Азии, Африке. Свое название они получили по месту первой находки в долине р. Неандер (ФРГ).
- Неандертальцы жили в ледниковую эпоху 200 - 35 тыс. лет назад в пещерах, где постоянно поддерживали огонь, одевались в шкуры. Орудия труда неандертальцев много совершеннее и имеют некоторую специализацию: ножи, скребла, ударные орудия.

Современные люди. Кроманьонцы.

- Возникновение людей современного физического типа произошло относительно недавно, около 50 тыс. лет назад. Их останки найдены в Европе, Азии, Африке и Австралии. В гроте Кроманьон (Франция) было обнаружено сразу несколько скелетов ископаемых людей современного типа, которых и назвали кроманьонцами.



Божественная теория.

(Религиозная).

- Все религии мира содержат, хотя порой и туманные, сказания о первых днях Земли, которые весьма близки к написанному в Библии. Так, описывая сотворение земли, Библия говорит: «В начале сотворил Бог небо и землю, земля же была безвидна и пуста, и тьма над бездною; и Дух Божий носился над водою».



Религиозное учение.

Направление религиозного учения

```
graph TD; A[Направление религиозного учения] --> B[Теологизм]; A --> C[Креационизм];
```

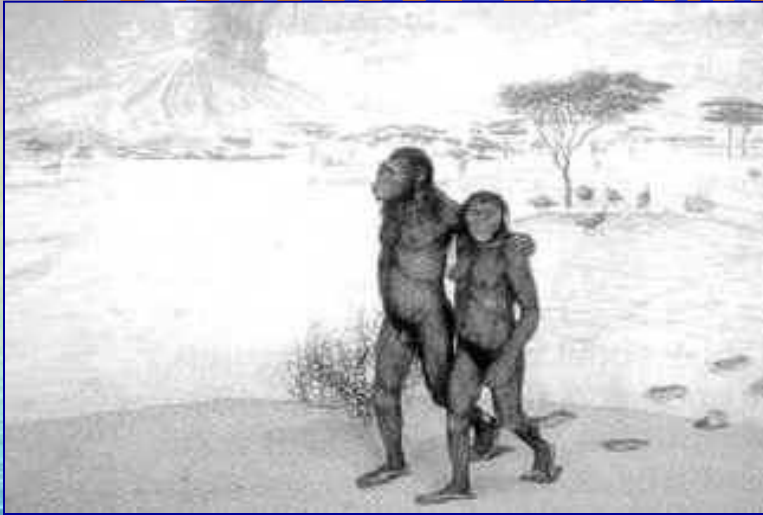
Теологизм

Креационизм

Теологизм и креационизм

- Это учение, согласно которому эволюция является способом, избранным Богом для сотворения мира и человека.
- Это учение имеет разные самоназвания: “православный”, “творческий”, “теистический” эволюционизм, “теологизм”,
- “конкордизм” и т.п.
- Это исконно православное учение о происхождении живого и неживого мира посредством сверхъестественного акта творения.
- В XIX в. креационизм составлял вполне серьёзную научную оппозицию теориям эволюции. Виднейшим из биологов-креационистов был Жорж Кювье

Теологизм,



- В Православном Предании мысль об эволюции не отторгается, а, напротив, получает новое звучание “До того, как Бог вдунул в Адама душу, он был подобен животному”, “Было животное в образе человека, с душою животного. Потом Бог вдунул в него дух Свой — и из животного стал человек”

Креационизм.



Человек с самого начала был создан в нынешнем виде. Никакой эволюции, никакого постепенного изменения внешности не было.

Адам и Ева выглядели почти точно так же, как и мы, современные люди.

Неандертальцы, питекантропы и кроманьонцы - это не промежуточные звенья на пути от обезьяны к современному человеку, а обычные малоразвитые люди, отклонения от нормы.

«Инопланетная» теория.



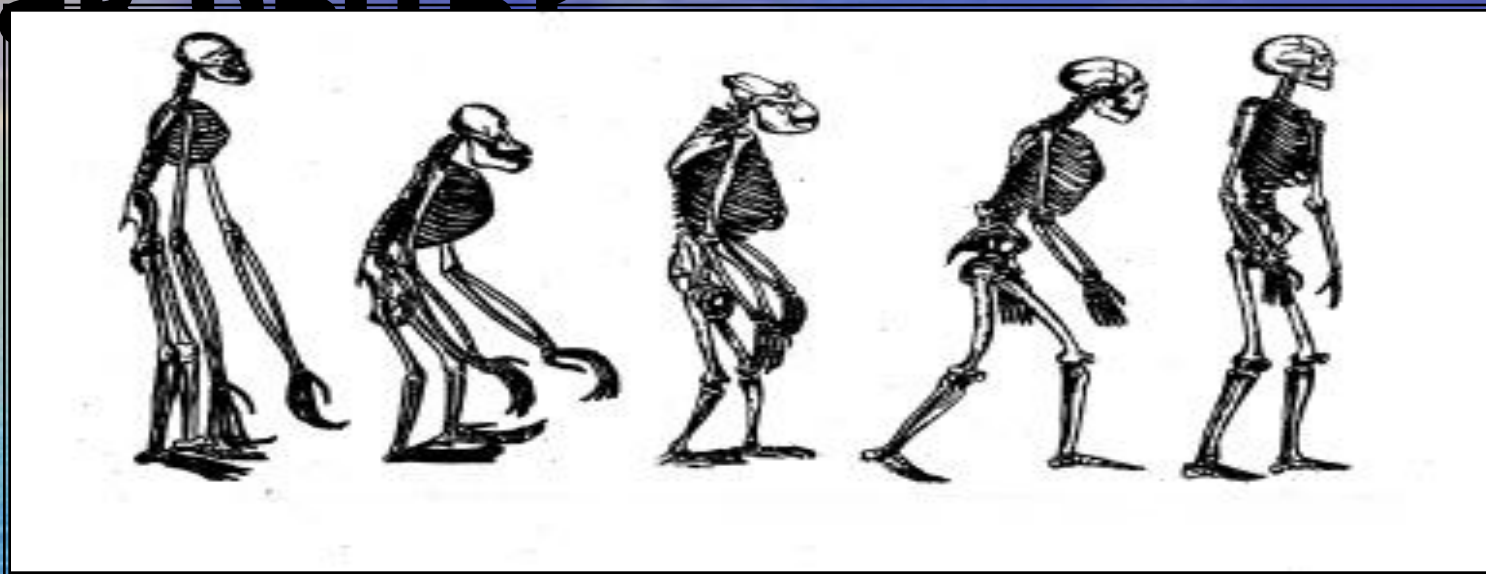
- Примерно три миллиона лет назад где-то вблизи экватора спустился космический десант, доставивший на Землю первых посланцев.

Посланцы из космоса.



- Благодаря работам археологов мы знаем, что эти поселенцы имели небольшой - около полутора метров - рост и своеобразное строение черепа. Большие глазницы, как у многих животных, ведущих ночной образ жизни, и челюсти, приспособленные к пережевыванию как растительной, так и мясной пищи, широкое носовое отверстие, свидетельствующее о хорошо развитом периферическом отделе обонятельного центра,- вот главные антропологические особенности скелетных останков австралопитеков - наших истинных прародителей.

Как быть?



- Как же вопрос о происхождении человека решается современной наукой? Даже сейчас, согласно опросам, большая часть американских студентов, например, продолжает верить в то, что человек сотворён Богом, как сказано в Библии. Среди биологов по этому поводу бытует такая шутка; «Десять тысяч лет спустя существа, населяющие Землю, будут с негодованием отрицать своё происхождение от человека».