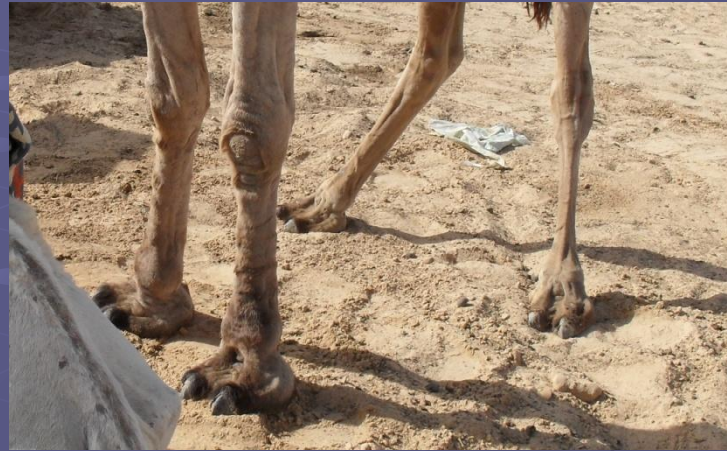


# *Отряд Мозоленогие* **Верблюды**

*Работу выполнила Корякина Екатерина,  
занимающаяся в городском кружке «Удивительный мир природы»  
при МОУ МУК г. Кирово-Чепецка Кировской области  
Руководитель: учитель биологии Соседенко Н.И.  
2009-2010 учебный год*

# Морфологические адаптации

- Отряд Мозоленогие так называется, потому что на подошвах и коленях верблюдов есть мозоли из нескольких слоёв омертвевшей кожи, не имеющей рецепторов. Когда они ложатся, то коленями опираются на песок, а ноги подгибают под живот. Так они защищают себя от ожогов раскалённым песком.



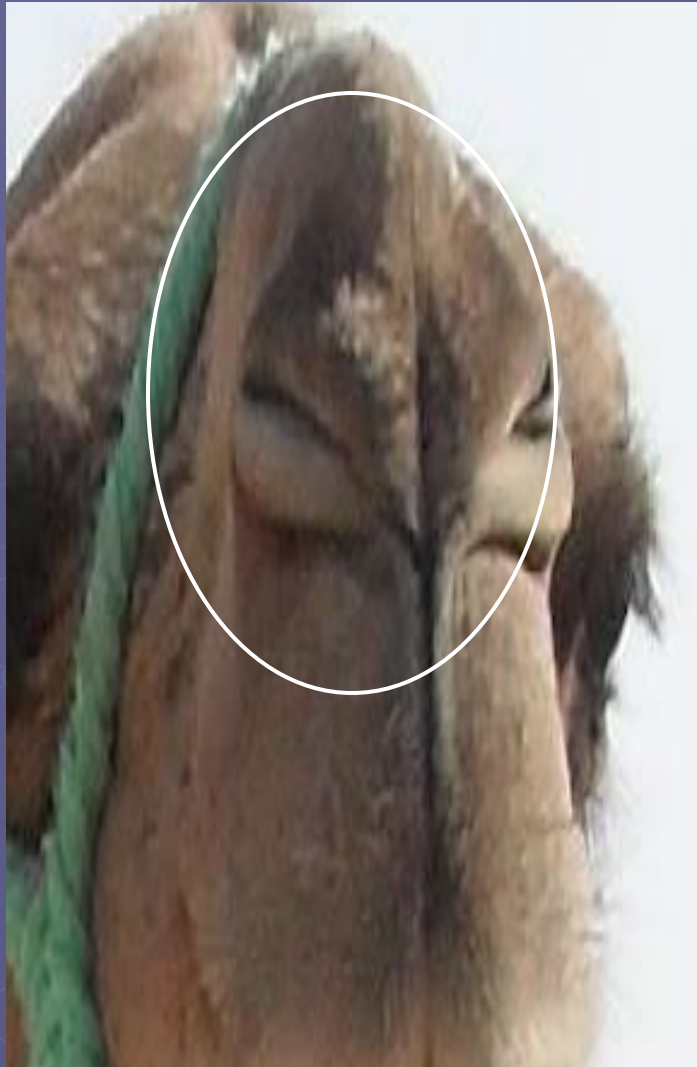
- Верблюды достигают 1,8 м в холке, что позволяет им обозревать открытое пространство пустыни.
- Длинная шея даёт возможность доставать до травы и других низкорослых растений, составляющих пищу.
- Двойной ряд длинных густых ресниц защищает глаза от песка.
- Уши мелкие, почти незаметные, для уменьшения поверхности тела и, соответственно, площади испарения и теплоотдачи при неблагоприятных условиях.



# Физиологические адаптации



- Тело покрыто мохнатой шерстью, которая защищает от низких температур. Зимой и в холодных районах она становится более длинной и густой.
- Горбы верблюдов состоят из жировой ткани и не поддерживаются какими-либо скелетными элементами. Когда животное сыто и здорово, горб высокий и крепкий. Если верблюд истощён или болен, горб становится дряблым и может почти исчезнуть (когда запас жира исчерпан).



- Нормальная температура тела колеблется в широких пределах. Обильное потоотделение начинается лишь тогда, когда она достигает  $41^{\circ}\text{C}$ . В результате организм теряет воды меньше. У большинства млекопитающих обезвоживание вызывает сгущение крови. У верблюдов разбавление крови осуществляется за счёт поступления воды из жира горбов.
- Ноздри щелевидные, заросшие внутри волосами, и могут почти полностью ими закрываться, что препятствует испарению и сохранению влаги. Ширина носовых ходов может изменяться. Благодаря этому испарение через них регулируется в зависимости от влажности окружающей среды.

# Этологические (поведенческие) адаптации

- Верхняя челюсть верблюда вооружена резцами, которыми он может больно укусить.
- Разозлённый верблюд известен своей привычкой плевать в лицо обидчику дурно пахнущей жвачкой.



# Поведенческие адаптации, связанные с продолжением рода



- У верблюдов нет определенного сезона размножения. Самка вынашивает плод 385 дней. Верблюжонок, который весит при рождении около 14 кг, появляется на свет зрячим и покрытым шерстью. Он почти сразу встаёт на ноги, чтобы следовать за матерью, поэтому молоко верблюдицы, как у всех копытных, очень жирное.

# Значение мозоленогих

- Сегодня в Центральной Азии двугорбых верблюдов (бактрианов) широко используют, причём не только как вьючных животных, но и для получения мяса, молока, а также прядильной шерсти.
- В арабском мире дромадеры (одногогорбые верблюды) как транспортное средство в основном вытеснены машинами и утратили былое экономическое значение. Но во многих странах создаются верблюжьи фермы с целью развлечения туристов.

