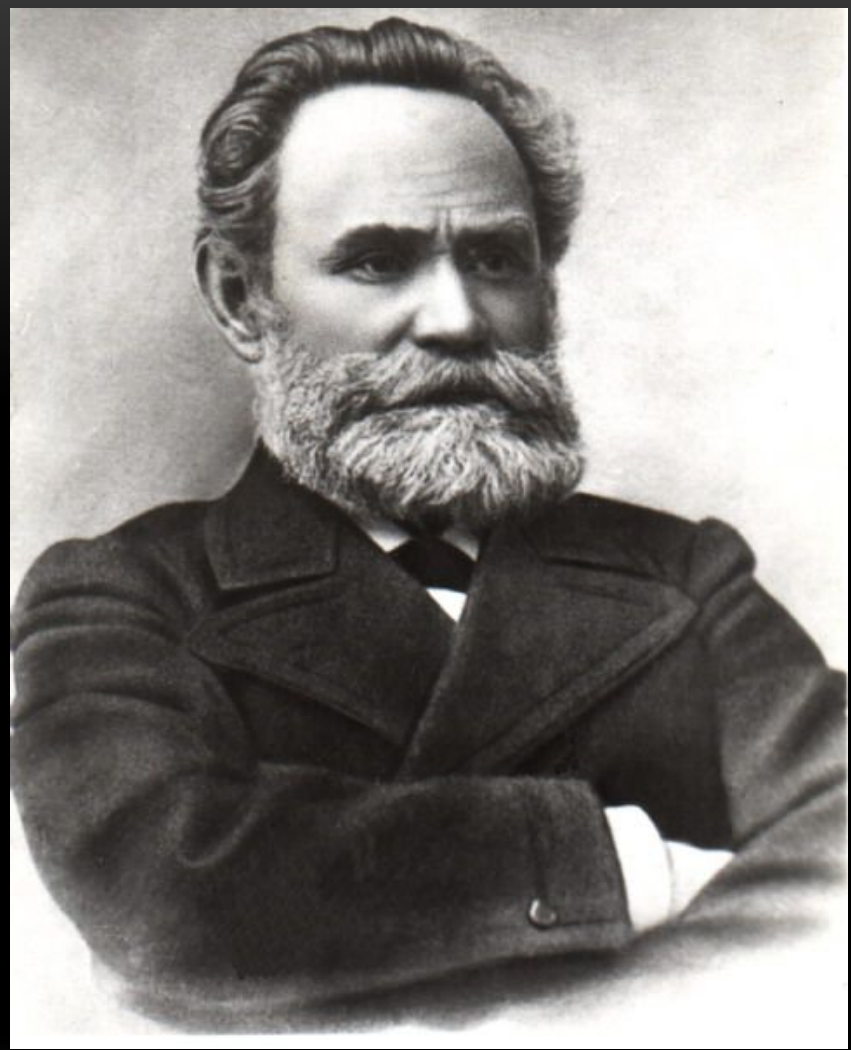


ВЫСШАЯ НЕРВНАЯ ДЕЯТЕЛЬНОСТЬ

Выполнила:
Смирнова А.С.
1 л/д «В»



Иван Михайлович Сеченов



Иван Петрович Павлов

Высшая Нервная Деятельность-
это совокупность безусловных и
условных рефлексов, а также высших
психических функций, которые
обеспечивают адекватное поведение
организма в изменяющихся природных и
социальных условиях.

В основе нервной деятельности лежит *рефлекс*.

Рефлекс- это целенаправленная реакция организма на адекватное раздражение рецепторов, осуществляемая при участии центральной нервной системы.

Рефлексы: *условные и безусловные*

РЕФЛЕКСЫ

Условные

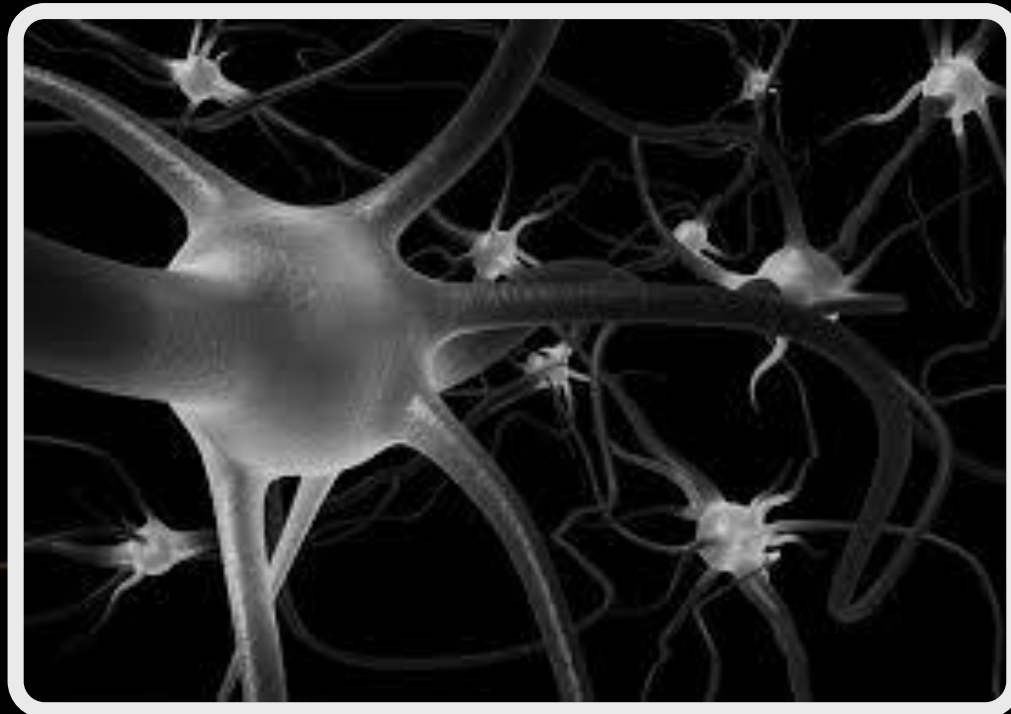
- Индивидуальны
- Изменчивы , могут возникать, закрепляться или утрачиваться
- Вырабатываются при сохранении целостности коры больших полушарий
- Вырабатываются на базе безусловных

Безусловные

- Врождённые, передаются по наследству
- Видовые (свойственны всем представителям данного вида)
- Постоянны и относительно устойчивы
- Свойственны всем отделам ЦНС
- Раздражение определённого для каждого рефлекса рецепторного поля

Основная роль в осуществлении ВНД у высших животных и человека принадлежит коре больших полушарий.

Нормальная деятельность коры головного мозга, как и всех других отделов ЦНС, осуществляется в постоянном взаимодействии процессов возбуждения и торможения.



Процесс возбуждения обеспечивает выработку и осуществление условных рефлексов

Процесс торможения – их подавление

Торможение:

- Внешнее (посторонний раздражитель)
- Внутреннее – является следствием сложных процессов, протекающих в тех же участках коры, что и данный условный рефлекс

ВЫСШИЕ ПСИХИЧЕСКИЕ ФУНКЦИИ

- Психика -
- Ощущение -
- Восприятие-
- Внимание-



СИГНАЛЬНЫЕ СИСТЕМЫ

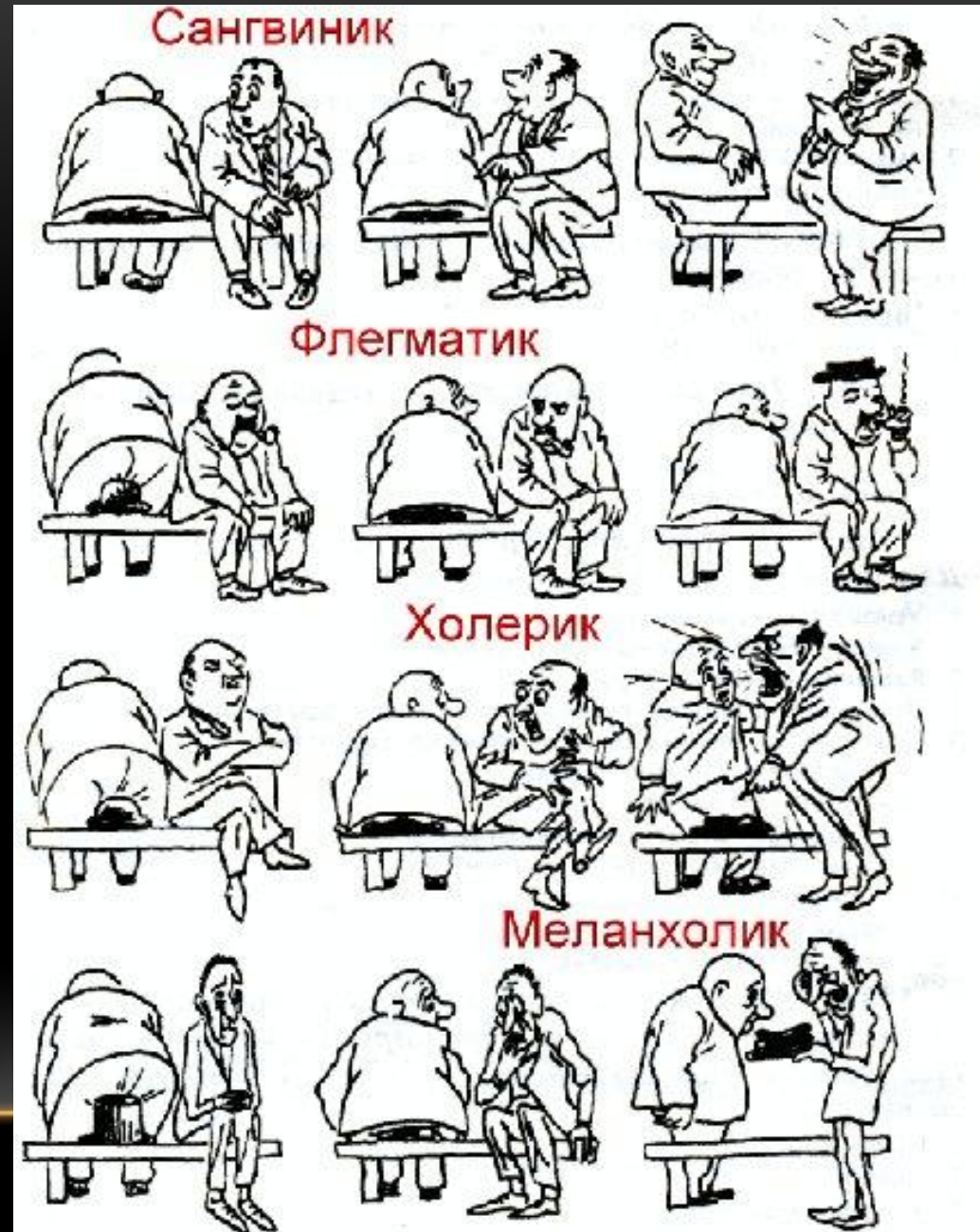
- **Первая сигнальная система** — это зрительные, слуховые и другие чувственные сигналы, из которых строятся образы внешнего мира.
- **Вторая сигнальная система** — словесная, в которой слово в качестве условного раздражителя, знака, не имеющего реального физического содержания, но являющегося символом предметов и явлений материального мира, становится сильным стимулом; развивается только у человека в процессе трудовой деятельности и социальной жизни.

ТИПЫ ВНД

1. Сильный неуравновешенный тип-
2. Сильный уравновешенный подвижный тип-
3. Сильный уравновешенный инертный тип-
4. Слабый тип-

ТЕМПЕРАМЕНТЫ

- Холерический тип
- Флегматический тип
- Меланхолический тип
- Сангвинический тип



****Память — способность
накопления информации о
внешнем мире, её хранение и
последующее использование
(воспроизведение опыта)***

СОЗНАНИЕ

-- Это высшая форма обобщённого отражения человеком окружающей действительности и своего собственного мира (осознание собственного «Я»); с сознанием связано целенаправленное поведение человека в окружающем мире и предвидение результатов этого поведения.

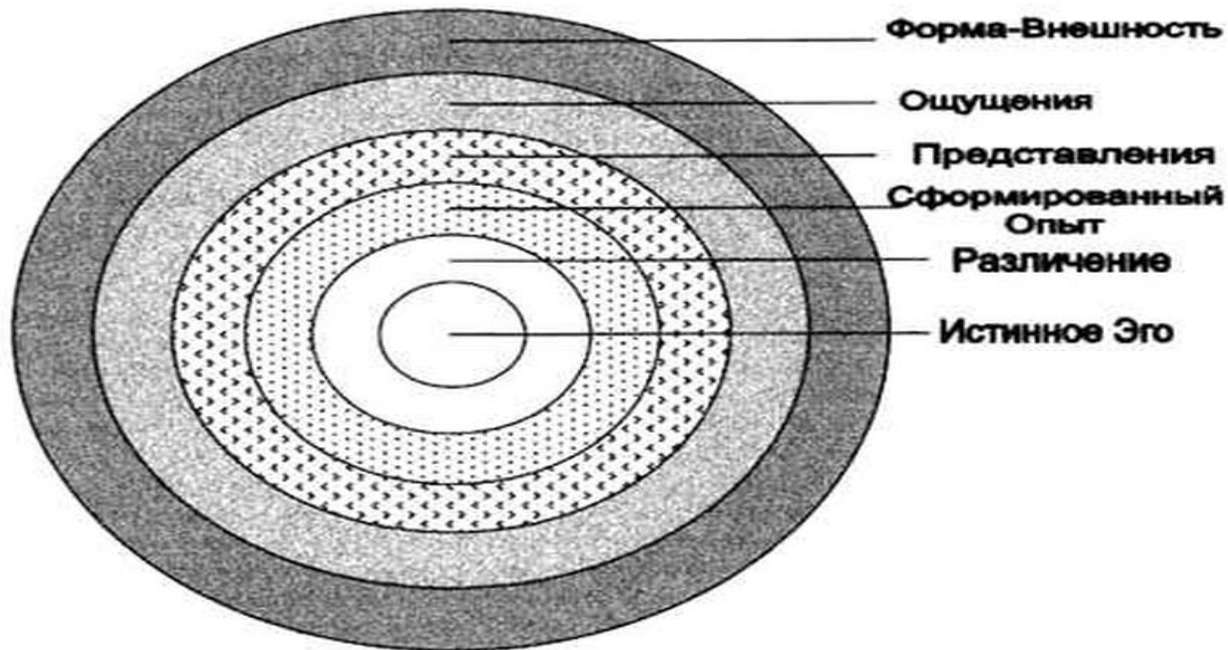


СОЗНАНИЕ ОПРЕДЕЛЯЕТ:

1. Внимание и способность сосредоточиться
 2. Способность порождать абстрактные мысли и оперировать ими, а так же выражать их словами или каким-либо другим способом
-

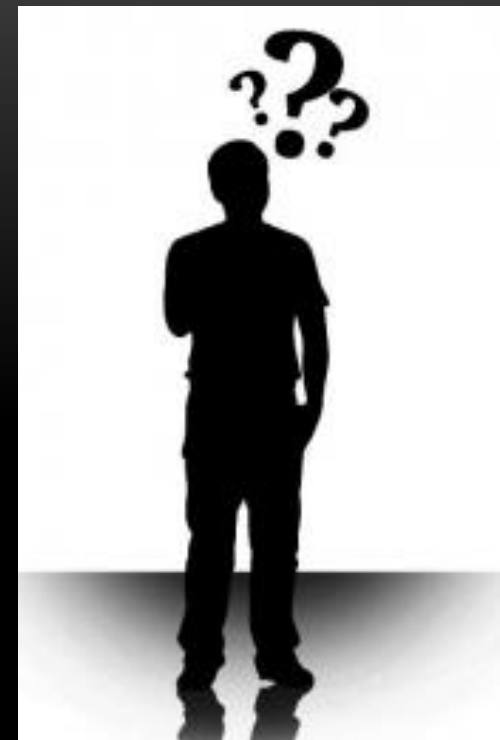
3. Возможность оценить предстоящий поступок
4. Осознание своего «Я» и признание других индивидуумов
5. Наличие эстетических ценностей

СТРУКТУРА СОЗНАНИЯ.



МЫШЛЕНИЕ (ИНТЕЛЛЕКТ)

- самый сложный вид мозговой деятельности; процесс опосредованного, обобщённого отражения действительности с её связями, отношениями и закономерностями. С помощью мышления познаётся содержание и смысл воспринимаемого.



ЯЗЫК

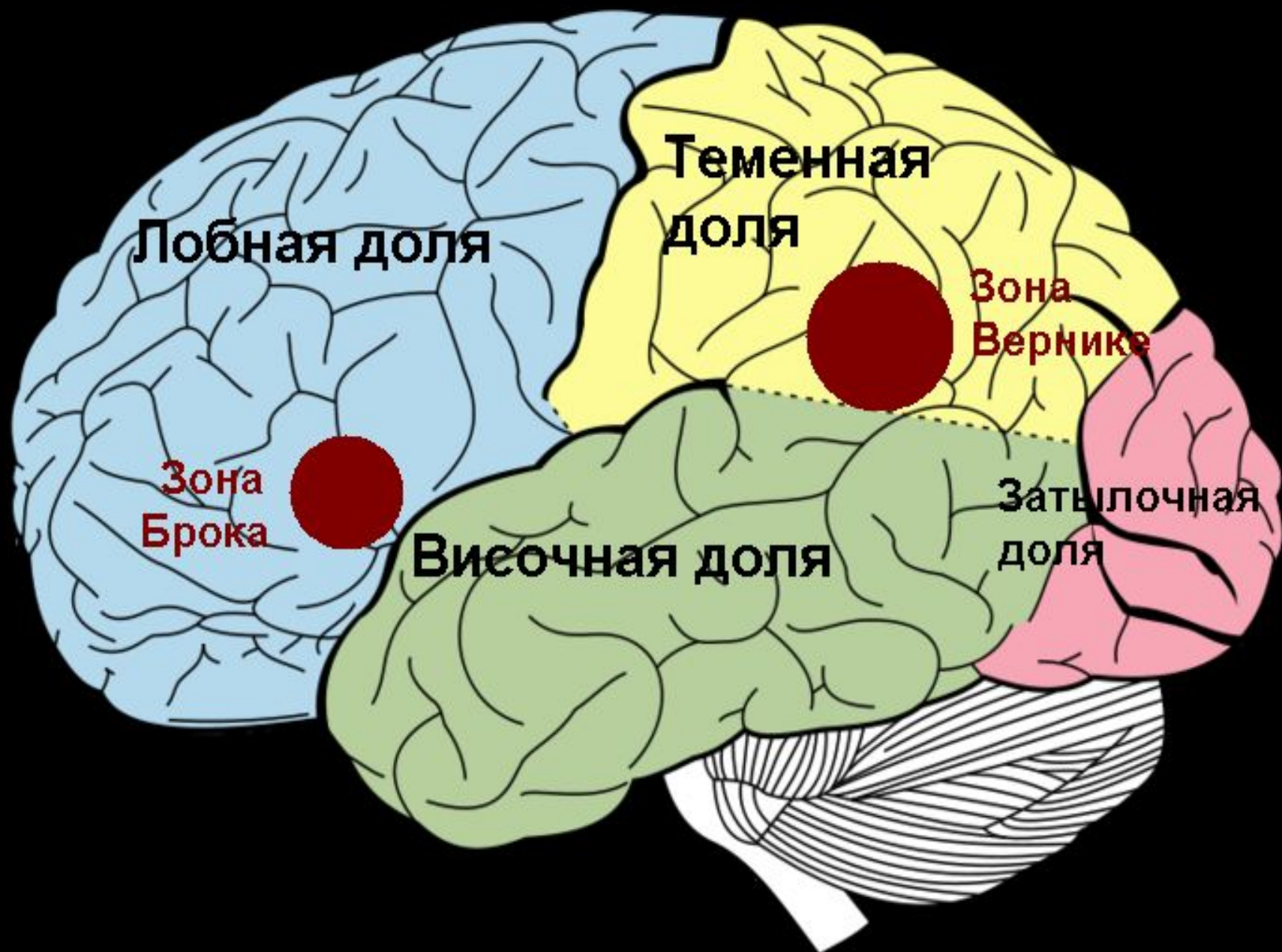
— это форма существования мысли.

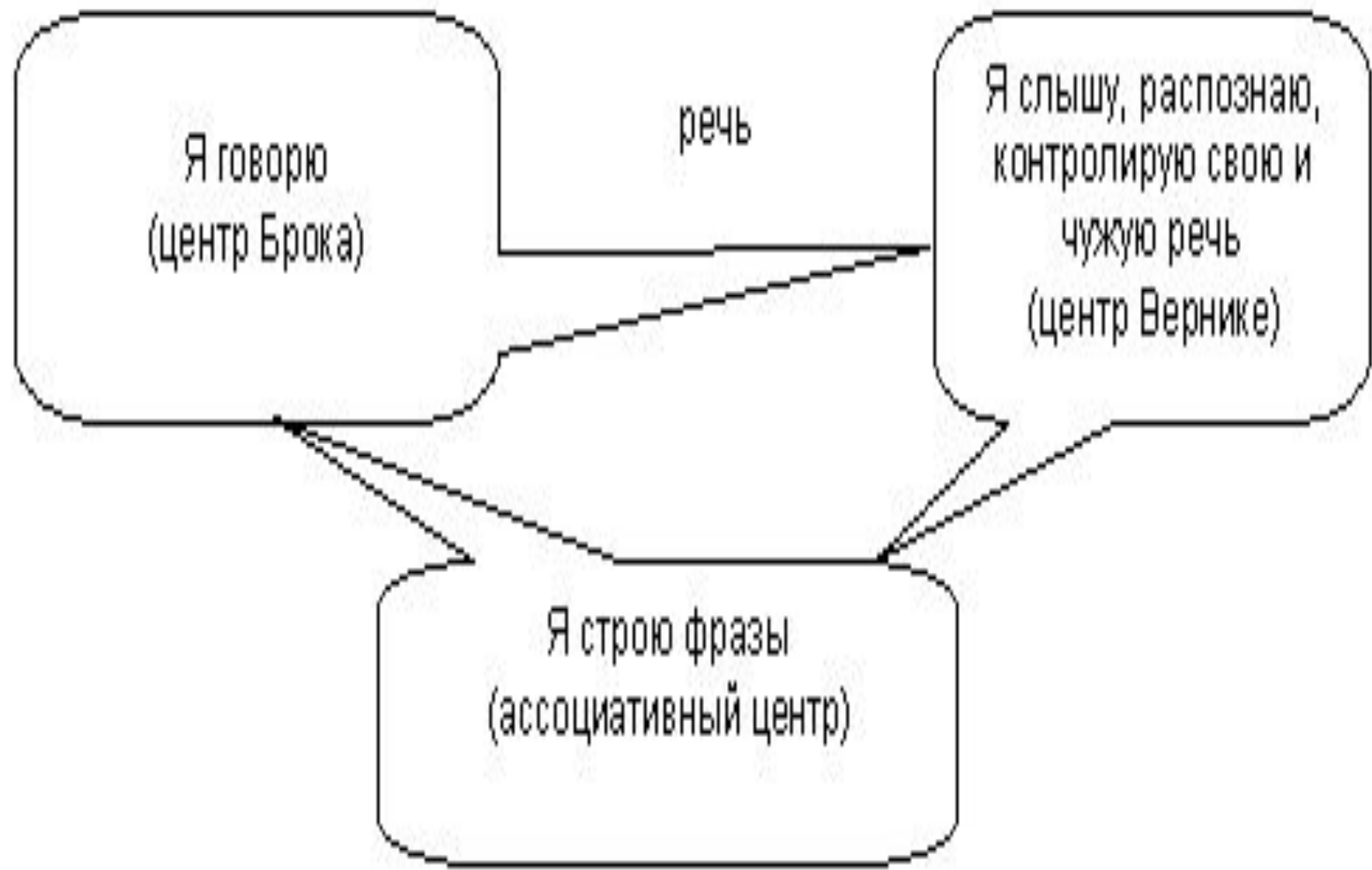
- Язык делает возможным обмен мыслями. Речь дает возможность создавать научные понятия, формулировать законы.
- Речь может участвовать в регуляции деятельности различных органов с помощью психики

*Вовремя сказанное доброе слово может
повышать работоспособность,
способствовать хорошему настроению.*

***Неосторожно произнесённое в присутствии
больного слово может значительно
ухудшить его состояние.***

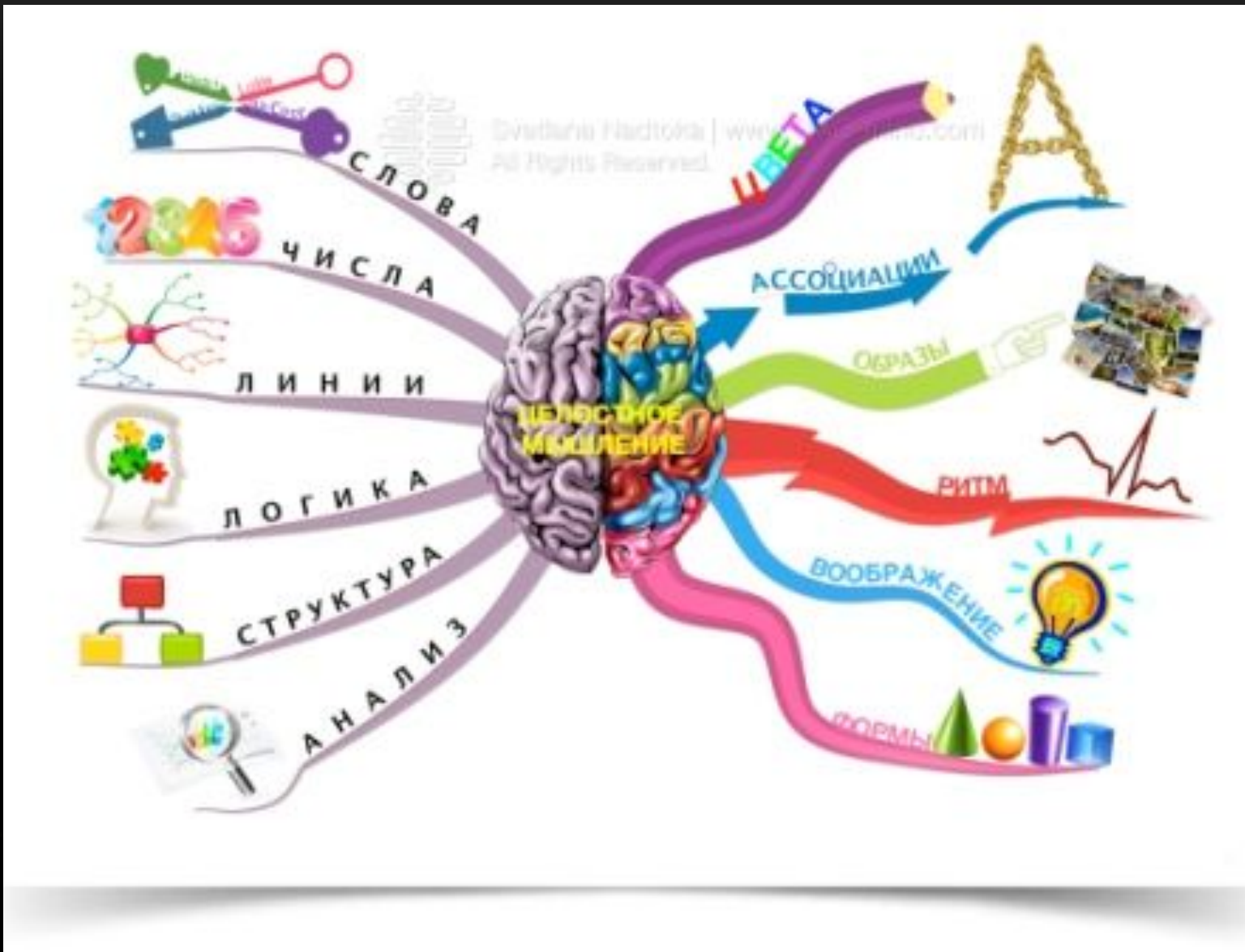






СПЕЦИФИЧЕСКИЕ ТИПЫ ВНД

МЫСЛИТЕЛЬНЫЙ ТИП



ХУДОЖЕСТВЕННЫЙ ТИП

НАРУШЕНИЯ ДЕЯТЕЛЬНОСТИ НЕРВНОЙ СИСТЕМЫ:

- **Наследственные нарушения** (изменение генетического аппарата)
- **Нарушения, вызванные фактором внешней среды** (бактериальные инфекции, вирусы, отравление ядами, стрессы...)
- **Заболевания, связанные с нарушением снабжения мозга кровью** (для нормальной работы мозга требуется приблизительно $1/5$ всего объёма крови организма)

Прекращение кровоснабжения мозга на 5-7 минут может привести к появлению в неё необратимых последствий.

ИСТОЧНИКИ:

- Фоксфорд. Учебник. Высшая нервная деятельность человека. Биология (Анатомия и физиология человека)
- Пособие для поступающих в вузы и студентов по биологии (центр довузовского и дополнительного образования при ЯГМА)