



Заболевания кожи и волос

Кожа

Кожа – уникальный орган, её функции чрезвычайно важны:

- передача сенсорной информации в мозг, обеспечивая безопасность и выживание в окружающем мире
- барьер между внутренней средой организма и внешней средой
- защита от воздействия различных факторов

При различных заболеваниях внутренних органов может отмечаться изменение цвета кожных покровов:

- пожелтение при гепатите,
- побледнение при анемии,
- при холестазах возникает кожный зуд,
- фурункулёз кожных покровов - симптом сахарного диабета.

Заболевания кожи головы

- Себорея
- Перхоть
- Сечение
- Грибковые заболевания
- Алопеция / облысение / Выпадение
- Ломкость
- Вши (педикулез)

Себорея

Заболевание, обусловленное расстройством салообразования, проявляющееся усиленной секреторной активностью сальных желез и изменением химического состава кожного сала.

Расстройство секреции кожного сала обычно возникает в результате нарушения физиологического равновесия между эстрогенными и андрогенными гормонами в сторону последних.

Изменяется состав кожного сала в основном за счет увеличения содержания в нем свободных жирных кислот.

Жирная (густая и жидкая)

Сухая

Смешанная

Наиболее выражены проявления:

□ Лицо

□ Волосистая часть головы

□ Грудь

□ Спина.

Густая жирная себорея

- уплотнение и снижение эластичности кожи,
- буровато-сероватая окраска,
- расширение устьев сальных желез,
- комедон (черный угорь) – роговая пробка,
- встречаются атеромы – кисты сальных желез,
- волосы грубые, жесткие.



Жидкая жирная себорея

- кожа лоснится, напоминает апельсиновую корку (поры расширены, зияют),
- из расширенных протоков сальных желез выделяется кожное сало,
- волосы имеют вид смазанных маслом, склеиваются в пряди,
- на волосах плотно сидят довольно обильные желтоватые чешуйки,
- облысение,
- присоединению вторичной инфекции и развитие пиодермии



Сухая себорея

- салоотделение снижено,
- роговые чешуйки почти сплошь покрывают кожу головы и волосы,
- *Pityrosporum ovale*,
- шелушение в затылочно-теменной области либо по всей поверхности волосистой части головы,
- волосы обычно сухие, тонкие, ломкие, с расщепленными концами,
- на разгибательных поверхностях конечностей и боковых поверхностях туловища фолликулярный кератоз,
- пятна розового или красноватого цвета, покрытые мелкими чешуйками – себореиды,
- чувство стягивания кожи, небольшой зуд.



Разновидности себорейного дерматита

Себорейный экзематид - самая лёгкая форма себорейного дерматита, сочетающаяся с себореей.

Характеризуется:

шелушением, умеренным покраснением и часто зудом волосистой части головы, бровей, носослёзных и заушных складок, а также средней части груди и межлопаточной области.

Периназальная эритема - разновидность себорейного экзематида, чаще встречается у молодых женщин, реже у мужчин.

Пятнистый себорейный дерматит - характерно хроническое течение с обострениями. Поражается не только кожа лица, но и волосистая часть головы. Очаги поражения желтоватого цвета, со слабым воспалением, покрыты жирными, толстыми чешуйками и корками.



Перхоть

Перхоть, одна из самых распространённых проблем, связанных с волосами.

Омертвевшие частички кожи образуют у корней волос белые чешуйки.

При отсутствии должного ухода перхоть может способствовать проникновению инфекции в кожу головы. Поэтому важно следить за чистотой волос вне зависимости от их типа и мыть волосы специальным шампунем против перхоти.



Трихоптилоз (Сечение волос)



Волосы секутся в результате недостатка кожного жира, при неправильном питании, нехватке витаминов, стрессе

Алопеция (облысение)- резкое поредение или полное отсутствие волос на голове в результате их выпадения при недостаточном или полном отсутствии роста новых.

Причины разнообразны:

- она может быть врожденной как дефект развития плода
- может быть проявлением ряда заболеваний нервной системы, желез внутренней секреции
- может возникнуть как результат себореи или связанной с ней атрофии волосяных луковиц, как следствие грибковых заболеваний, поражающих волосы (например, парши)
- может образоваться на месте бывшего фурункула

Основные виды алопеции

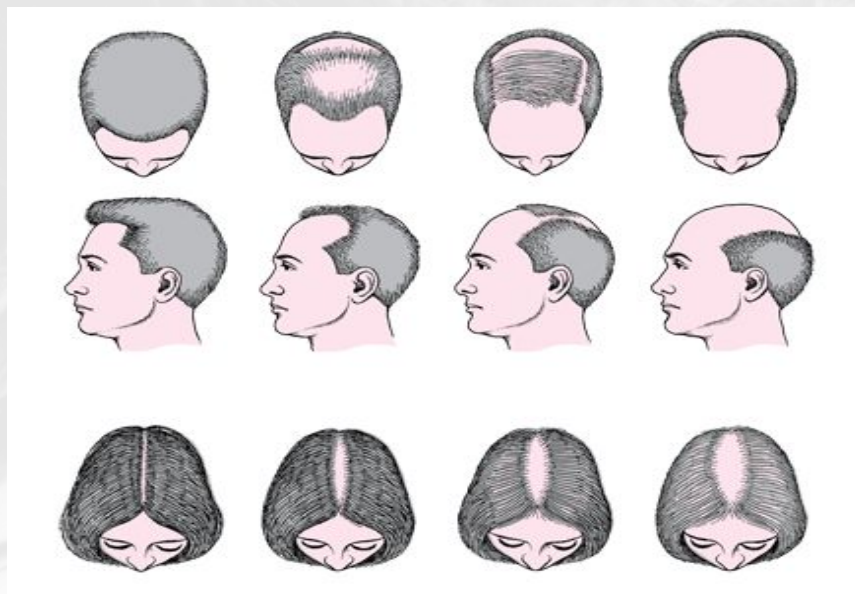
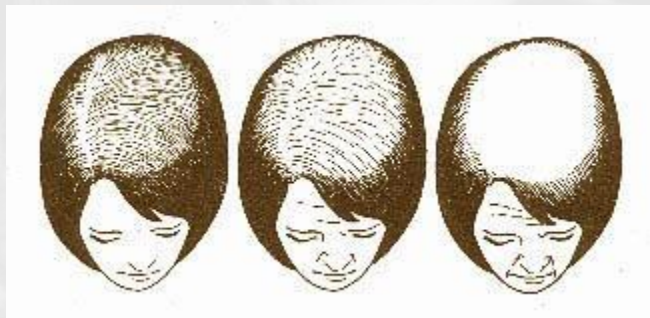
- **Гнездная алопеция**
- **Андрогенетическая алопеция**
- **Диффузное выпадение волос**
- **Тотальное облысение**

Гнездная алопеция

Гнездная (круговидная) алопеция, или плешивость.



Андрогенетическая алопеция



Диффузное выпадение волос



Тотальное облысение – полное облысение.



Некоторые факторы, способствующие выпадению волос:

- постоянные по времени действия стрессы (либо кратковременные, но интенсивные);
- частое и длительное пребывание при минусовых температурах без головного убора (особенно с влажными волосами);
- воздействие на волосы и кожу головы атмосферы крупных мегаполисов;
- кислотные дожди; работа, связанная с химреактивами;
- дефицит некоторых микроэлементов в организме человека (железо, цинк, марганец, селен и др.);
- длительные, тяжелые хронические заболевания; облучение;
- прием некоторых (чаще противоопухолевых) препаратов;
- частые химические завивки; использование некачественных красок для волос;
- частое использование фена без применения защитных препаратов;
- очень длительное применение гормональных противозачаточных средств;
- частое и длительное применение антибиотиков;
- прием внутрь противогерпетических препаратов;
- длительное и бессистемное использование "Низорала" и пр.

Лишай

- **Лишай** – это воспалительное заболевание одного или нескольких участков кожи, основными признаками которого является нарушение пигментации участка кожи, выпадение волос, шелушение поверхностного слоя кожи и кожный зуд.



Возбудители лишая

- Наиболее часто в качестве возбудителя лишая выступают микроскопические грибы нескольких видов:
- **Зооантропофильные.** Способны выживать на коже людей и животных, передаются от больного животного к человеку.
- **Антропофильные.** Поражают исключительно человеческую кожу, передаваться могут только от контакта с больным человеком.
- **Геофильные** грибы. Могут передаться человеку при контакте с землей. Очень редкие.

- В большинстве случаев иммунная система человека может самостоятельно бороться с грибковой инфекцией, но если она снижена - при попадании грибка на кожу начинается его размножение, при этом грибок питается кератином, содержащимся в роговом слое кожи. Некоторые виды лишая могут возбуждать вирусы.



Виды лишая

- Розовый лишай
- Опоясывающий лишай
- Отрубевидный лишай
(разноцветный лишай)
- Стригущий лишай (трихофития)
- Красный плоский лишай

Розовый лишай

- Розовый лишай - это заболевание инфекционно-аллергической природы, которое сопровождается появлением розового цвета слегка шелушащихся пятен округлых или овальных очертаний. Розовый лишай наблюдается в любом возрасте, но чаще у молодых людей.
- Заболевание не очень заразное, крайне редко заболевают члены одной семьи. Преимущественная локализация сыпи - туловище. Розовый лишай может передаваться через личные вещи (полотенце, расческа, мочалка и т. п.) заболевшего человека.



Отрубевидный (разноцветный) лишай

- Возбудитель - грибы рода *Malassezia*, живущие в роговом слое эпидермиса
- Заболевание распространено в жарких странах, а в нашем климате поражает до 5–10% людей
- К предрасполагающим факторам относят повышенную потливость, себорейный диатез



Красный плоский лишай

- КПЛ – это хроническое заболевание, проявляющееся на коже внутренней поверхности предплечий, голеностопных и лучезапястных суставах, слизистых оболочках
- Проявляется в виде блестящих мелких, розовато-красных, узелков многоугольной формы с впадинами по центру образования. Имеют свойство вызывать сильный зуд



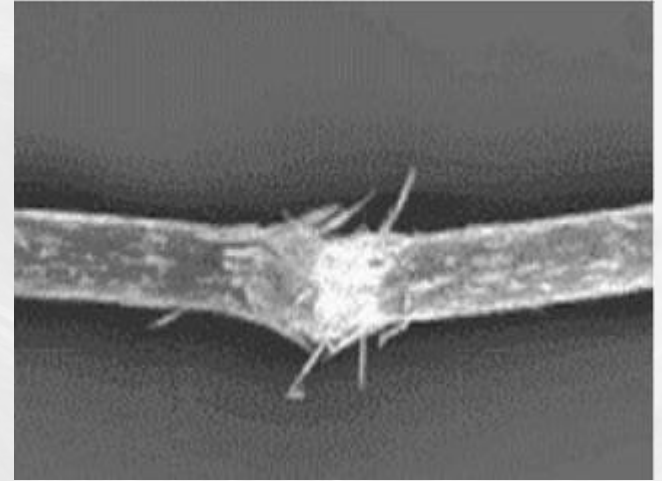
Стригущий лишай

- Дерматофития, трихофития, дерматомикоз — кожные инфекционные заболевания, вызываемые грибами *Trichophyton* и *Microsporum*
- Носителями возбудителей являются дети младшего и среднего возраста или животные
- Заражение происходит при контакте с больным



Ломкость волос

- Состояние волос, обусловленное недостатком выделения кожного сала.
- Проявляется отсутствием блеска, мягкости и эластичности волос, их сечением, наличием сухой мелкой перхоти, ощущением стянутости кожи головы. Волосы выглядят безжизненными, тусклыми, легко спутываются между собой.
- Сухость волос ведет к их повышенному выпадению.
- При устранении причины сухости и ломкости волос (частого мытья, использования неподходящего шампуня, горячего фена, окрашивания и завивки, неправильного питания и т. д.) состояние волос нормализуется.



Педикулез (вшивость)

это паразитарное заболевание кожи и волос.

Вши питаются исключительно человеческой кровью, прокалывая кожу, впрыскивая слюну и затем высасывая кровь. Зрелая взрослая женская особь откладывает 3—6 яиц (гнид) в день.

Симптомы педикулеза

Инкубационный период педикулеза (вшивости) при заражении половозрелой особью составляет **6-12 дней**.

Головной педикулез.

- В месте укуса, под влиянием раздражения кожи секретом слюнных желез появляются зудящие пятна и узелки. **Зуд** и является основным симптомом этого заболевания.
- При нарастании зуда появляются **расчесы**, приводящие к усилению и распространению воспаления, образуются язвочки и корочки, шелушение кожи. На фоне расчесов может присоединиться инфекция, тогда на коже появляются мелкие гнойники.
- Паразитов часто обнаруживают на волосистой части головы, бровях и ресницах, в бороде. Гниды выглядят как шарики белого цвета у основания волос и выявляют их чаще, чем взрослых вшей. Они прикрепляются таким образом, что их невозможно снять или удалить при обычном мытье.
- Зуд, расчесы, импетигиозные корки в **затылочной области за ушными раковинами** дают основание заподозрить педикулез волосистой части головы.



Интересные факты

- Педикулёз регистрируется как отдельная нозология, и инфестация населения вшами отображается в ежемесячных сводках по заболеваемости в Российской Федерации.
- Вши отдают предпочтение людям, которые часто моют волосы, так как у них кожа на голове чистая и е
сосать кровь.

