

Министерство образования Российской Федерации

Комитет по вопросам образования

Муниципальное общеобразовательное учреждение

Средняя общеобразовательная школа № 16

# ЗАБОЛЕВАНИЯ КОЖИ

Выполнила:

ученица 8 «В»

Ермакова Лиза

Учитель:

высшей квалификационной категории

Федулова Лилия

Константиновна

г. Березники, 2010 г.



# Введение

**Кожа – уникальный орган, её функции чрезвычайно важны:**

- **передача сенсорной информации в мозг, обеспечивая безопасность и выживание в окружающем мире**
- **барьер между внутренней средой организма и внешней средой**
- **защита от воздействия различных факторов**

**При различных заболеваниях внутренних органов может отмечаться изменение цвета кожных покровов:**

**пожелтение при гепатите,**

**побледнение при анемии,**

**при холестазах возникает кожный зуд**

**фурункулёз кожных покровов – симптом сахарного диабета**

# Актуальность

**С кожными болезнями, на протяжении жизни встречается каждый второй человек в мире, заболевания кожи разнообразны и часто сложны в диагностике и лечении.**

**Дерматология – раздел медицины, занимающийся изучением структур кожи в нормальном состоянии и при патологии, а также разрабатывающий методы диагностики и лечения кожных болезней.**

# Обоснование

**Однажды, когда я была в аквапарке, я обратила внимание на семью из трёх человек (папа, мама, сын). Они веселились, катались на горках... Но меня заинтересовали болячки у них на ногах, похожие на открытые раны. На уроке биологии я поинтересовалась у учителя, что бы это могло быть? Какое заболевание? Оказалось, что это микозы ног и ими легко заразиться. Мне стало интересно, какие кожные заболевания самые распространенные и опасные.**

# Микозы



- **Распространенная группа инфекционных болезней, вызываемых паразитическими грибами. Споры грибов попадают в кожу и подкожную клетчатку в результате микротравм, оседают на слизистых оболочках глаз, а также верхних дыхательных путей или в легких при дыхании. Развитию микозов способствуют любые заболевания, вызывающие снижение защитных сил организма.**
- **Могут поражаться различные участки кожи и ее придатки (ногти, волосы), слизистые оболочки, легкие, пищевод**

# Микозы стоп и кистей

- Заражение этой формой происходит при непосредственном регулярном контакте с больным (в семье), а также через обувь, одежду, всевозможные коврики в ванной, полотенца, мочалки, маникюрные принадлежности, при посещении бань, саун, бассейнов и т.д.



# Симптомы микозов



**Заболевание начинается с едва заметного шелушения кожи, которое чаще всего наблюдается в складках между пальцами.**

**Иногда (особенно при повышенной потливости стоп) имеют места опрелости.**

**На коже стопы могут появиться болезненные или зудящие пузырьки, может отмечаться огрубение кожи типа натоптышей.**

**Может вызывать изменения ногтей. Появляются пятна и полосы желтого цвета, ногти тусклые, неровные, легко трескаются.**

# Лечение микозов

- Три эффективных системных антигрибковых препарата



**Diflucan®**  
(fluconazole)



# Микроспория (стригущий лишай)

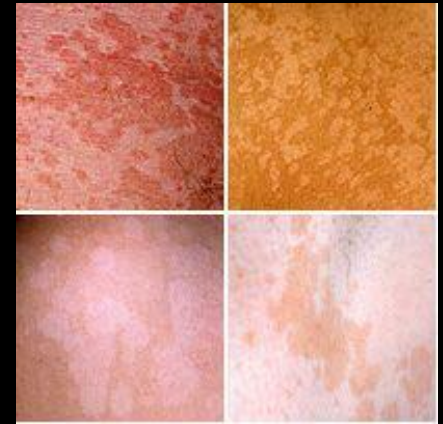
- Под названием «лишай» принято подразумевать ряд различных кожных заболеваний, а сам термин чаще употребляется в сложных составных названиях болезней, имеющих, в большинстве своем совершенно разные проявления внешние и возникающие по совершенно различным причинам.



# Симптомы стригущего лишая

- **Заболевание поражает гладкую кожу, волосистую часть головы и редко ногти.**
- **На коже возникают воспалительные пятна, мелкие узелки и пузырьки, покрытые чешуйками и корочками, а если поражена заболеванием кожа головы, то это сопровождается обязательно облысевшими участками.**
- **Иногда данное заболевание сопровождается лихорадкой, недомоганием, увеличением лимфатических узлов, появляются вторичные аллергические высыпания.**

# Отрубевидный разноцветный лишай



- Грибковое заболевание кожи, характеризующееся поражением только рогового слоя эпидермиса, отсутствием воспалительных явлений и весьма незначительной заразительностью.
- Способствует заболеванию повышенное потоотделение. Локализуется преимущественно на коже груди, спины, шеи, плеч, реже на волосистой части головы.

# **Симптомы отрубевидного разноцветного лишая**

- **Появления на коже мелких пятен, имеющих у разных больных самые различные оттенки коричневого цвета (отсюда название — разноцветный лишай), постепенно увеличиваясь в размерах, сливаясь друг с другом, образуя крупные очаги.**
- **Опознать его можно по едва заметному шелушению на поверхности. На загоревшей коже места, пораженные лишаем, обычно резко выделяются более светлым цветом по сравнению со всей кожей.**

# Красный плоский лишай



- Тип реакции организма неясного происхождения с высыпаниями и длительным течением.
- Имеет ярко выраженный аллергический характер и представляет собой ничто иное, как реакцию организма на применение каких-либо лекарственных препаратов, стрессовые ситуации, нервно-психические расстройства.

# Симптомы красного плоского лишая

- **Начинается с появления маленьких узелков с блестящей поверхностью, резко отграниченных от окружающей кожи, густо красного, синеватого, а иногда и буроватого цвета, иногда имеющих в центре небольшое вдавление. Зуд, пигментации и атрофия кожи часто сопровождают эти высыпания.**
- **На слизистых полости рта узелки белесоватого цвета часто сгруппированы и располагаются линейно к области смыкания зубов.**

# Псориаз

- **Заболевание это довольно распространено и наблюдается у людей любого пола и любого возраста. У одних заболевание протекает остро, но быстро, у других по несколько лет имеются псориатические элементы на коже колен и локтей (дежурные бляшки).**



# Симптомы псориаза

- **Начинается заболевание с появления наростов или пятен величиной от булавочной головки до монеты, розовокрасного цвета и покрытых рыхло сидящими серебристо-белыми чешуйками. Они постепенно увеличиваются и сливаясь, образуют бляшки самых разнообразных очертаний и размеров, резко ограниченные от окружающей кожи.**
- **Наблюдается помутнение пластинки ногтей и появление на ней продольных и поперечных бороздок, «наперсточной» истыканности.**



# Витилиго



- Нет единого мнения по поводу причин данного заболевания.
- Выявлено, витилиго встречается в основном у женщин.

# Симптомы витилиго



- В молодости на коже появляются безобидные пятна белого или светлого цвета различной величины, которые вскоре сливаются на довольно больших участках кожи и приобретают молочно белую окраску. Обычно это не сопровождается какими-либо ощущениями болевыми или другого характера, на пораженных участках чаще всего седеют волосы.

# Лишай простой пузырьковый



- **Может локализоваться на любом участке кожного покрова. Поражения с локализацией на лице, губах, крыльях носа, слизистых оболочках полости рта происходит вирусом Herpes simplex 1 типа.**

# Симптомы простого пузырькового лишая

- Появлению высыпаний нередко предшествуют озноб, недомогание, интоксикация и расстройства желудочно-кишечного тракта.
- Высыпания представляют собой сгруппированные пузырьки диаметром от 1 до 5 мм, расположенные на воспалённой, отёчной коже, заполненные серозным содержимым. Спустя некоторое время пузырьки лопаются, образуя эрозии, которые в свою очередь покрываются серозными корочками. Иногда может присоединиться вторичная пиодермия.

# Опухоли кожи



- Опухоли кожи
  - Немеланомные
    - Редко превращаются в рак
  - Меланомные
    - Часто превращаются в рак



# Немеланомные опухоли кожи (бородавки)



- **Инфекционные доброкачественные новообразования кожи, имеющие вид узелка.**
- **Различают бородавки обыкновенные, плоские, остроконечные кондиломы и старческие бородавки. Обыкновенные, плоские бородавки и остроконечные кондиломы вызываются общим для них вирусом.**

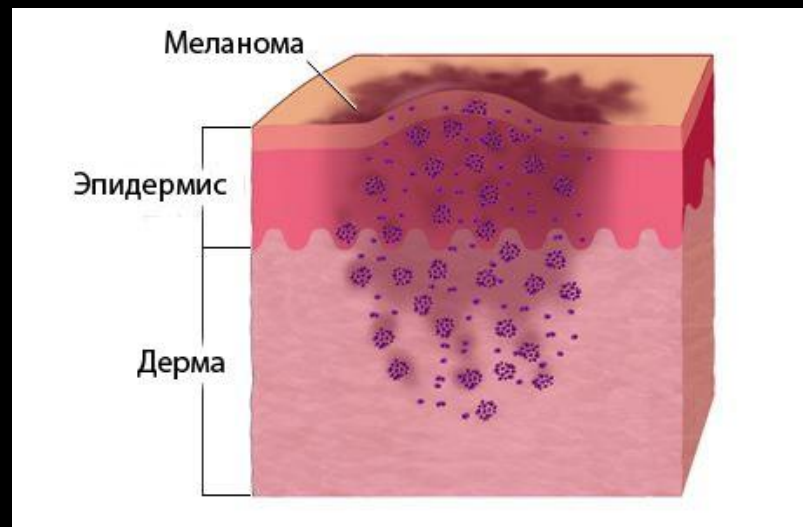
# Симптомы бородавок

- Обыкновенные бородавки – плотные сухие ограниченные безболезненные ороговевшие возвышения с неровной ворсинчатой поверхностью, величиной от булавочной головки до горошины.
- Инкубационный период – 2-5 мес.



# Меланомные опухоли кожи

Чаще развивается на туловище белых мужчин и на нижних конечностях белых женщин, опухоль может возникать у людей с любым типом кожи и в других областях тела. У людей с более темной кожей риск развития меланомы ниже. Может возникнуть на ладонях, подошвах и под ногтями. Очень редко развивается в непокрытых кожей местах: в полости рта, глазу, влагалище, толстой кишке и других внутренних органах.





# Лечение меланомных опухолей

- Стадия I - хирургическое иссечение меланомы в пределах здоровых тканей. Количество удаляемой здоровой кожи зависит от глубины проникновения меланомы.
- Стадия II - биопсия одного из лимфатических сторожевых узлов, в случае его поражения удаление всех оставшихся лимфатических узлов этой области. Возможно назначение дополнительного лечения, например, альфа-интерфероном или другими препаратами, уменьшающими вероятность рецидива (возврата) болезни.

# Лечение меланомных опухолей

Стадия III - кроме иссечения первичной опухоли, удаляются все близко расположенные лимфатические узлы. Иммунотерапия интерфероном.

Если у больного имеется несколько меланом, то удаляют все. Назначается вакцина БЦЖ или интерферон, вводимые непосредственно в опухоль. Возможно применение лучевой терапии на область поражения, а также химиотерапия или иммунотерапия.

Стадия IV – ХИМИОТЕРАПИЯ имеет очень ограниченные возможности. Химиотерапия может привести к сокращению опухоли, но эффект бывает кратковременным и длится обычно 3-6 месяцев.

# Склеродермия



- Бляшечная склеродермия локализуется чаще всего на коже туловища, реже на конечностях.
- Системная склеродермия наряду с поражением кожи характеризуется системностью с вовлечением в процесс легких, сердца, желудочно-кишечного тракта, почек, суставов и других органов.
- Склеродермия – этиология патогенез. Аутоиммунное заболевание, в генезе которого имеют место переохлаждения, простудные заболевания, травмы, эндокринопатии, заболевания нервной системы.

# Симптомы бляшечной склеродермии

- Появление фиолетово-красного пятна, которое постепенно уплотняется (стадия отёка) и увеличивается.
- Центральная часть пятна приобретает «деревянистую» плотность, желтовато-белую окраску, с восковидным блеском и сглаженным кожным рисунком (стадия инфильтрации). По периферии сохраняется кольцо фиолетового цвета шириной до 6 мм.
- Фиолетовое кольцо исчезает, уплотнённый участок становится мягче, центральная часть бляшки несколько западает. Остаётся гиперпигментация и атрофия (стадия атрофии)

# Симптомы системной склеродермии



- Кожа становится отечной, восковидной, плотной.
- В последующем развивается атрофия с гипер- или депигментированными участками, телеангиэктазиями, трофическими нарушениями, контрактурами и другими проявлениями. Гистопатология.
- В стадии эритемы отмечается утолщение тесно прилегающих друг к другу коллагеновых волокон, между которыми располагаются умеренно выраженные воспалительные инфильтраты, состоящие преимущественно из лимфоцитов.

# Лечение склеродермии

- В начале процесса окрашиваются эозином интенсивно, а затем бледно. Клеточных элементов и сосудов очень мало, стенки последних утолщены, а просветы сужены. Эпидермис изменён обычно очень мало, в воспалительной стадии он несколько утолщён, а в склеротической – атрофичен. Дифференциальный диагноз проводится в витилиго, лепрой, дерматомиозитом.

# Заключение

- Проблемы кожных нарушений, даже имеющих незначительный характер, нуждаются в своевременном диагностировании и целенаправленном комплексном лечении, чтобы не допустить их перерастание в проблемы большие и чреватые осложнениями.

***Пусть у Вас всегда будет красивая и здоровая кожа!***