

Земельные ресурсы (возобновляемые)

Земельные ресурсы мира

- Земельные ресурсы мира ограничены.
- Из всех земельных ресурсов около четверти приходится на арктические пояса пустынных полярных зон и тундры, лесотундр и редколесий.
- Примерно треть территории суши приходится на умеренные пояса и зоны хвойных, смешанных, широколиственных лесов, лесостепей, степей и полупустынь.
- 45 % суши относится к субтропическим, субэкваториальным и экваториальным поясам, где получили развитие зоны влажных смешанных, жестколистных лесов и кустарников, зоны саванн, степей, пустынь и полупустынь.

Земельные ресурсы мира

- Самые плодородные степные, лесостепные черноземные зоны разных широт занимают около 3–4 % территории. Именно она, эта территория, является кормилицей большей части населения Земли.
- Кроме того существуют категории потенциально плодородных (малоиспользуемых) земель других типов.
- На долю альпийских, субальпийских и таежных подзолов приходится 6–7 % территории суши, на долю коричневых сероземов – 2,3, желтоземов и красноземов – около 1, тропических (ферралльных) почв – около 2, высокогорных – чуть больше 2 %.

Обеспеченность России земельными ресурсами

- Россия занимает одно из ведущих мест мира по обеспеченности землей (11 га/чел при среднемировой – 0,8 га/чел). Здесь сосредоточены крупные земельные угодья плодороднейшего чернозема в степной и частично лесостепной зонах.
- Однако продуктивность этих земель по сравнению с их потенциальной продуктивностью еще мала в силу низкого уровня технологии сельскохозяйственного производства. Урожайность зерновых и овощных культур еще остается незначительной, кроме южных регионов России.
- Следует учитывать и то, что большая часть ее земельных ресурсов находится в зоне рискованного земледелия (до 60% территории находится в северных районах или приравненных к ним). Громадные пространства заняты лесами и лесотундрой, не пригодных для ведения зернового хозяйства.

Земельный фонд

- *Земельный фонд* – совокупность всех категорий земель.

Россия занимает одно из ведущих мест мира по обеспеченности землей. Земельный фонд России составляет 1709,6 млн га, в том числе:

- земли сельхозпредприятий и граждан – 651 млн га (38,1 %);
- земли населенных пунктов – 6 млн га (0,4 %);
- земли промышленности, транспорта, связи и иного несельскохозяйственного назначения – 17,7 млн га (1 %);
- земли природно-заповедного фонда – 20,7 млн га (1,2%);
- земли лесного фонда – 878,8 млн га (51,4 %);
- земли водного фонда – 18,1 млн га (1,1 %);
- земли запаса – 117,8 млн га (6,9 %).

Проблема продуктивности земель

- Человек всегда стремился к увеличению продуктивности обрабатываемой земли, получению максимального урожая возделываемой культуры с единицы площади.
- Самыми экономичными, быстрыми и эффективными являются:
 - искусственный полив;
 - внесение удобрений в почву;
 - борьба с вредителями сельского хозяйства.
- Однако и полив и удобрения и пестициды могут давать и нежелательные побочные эффекты.
- Проблема удобрений, засоления почв, вторичного заболачивания, опустынивания, эрозии, занятости под городами, горнодобывающими предприятиями, отвалами, карьерами, водохранилищами – это не только проблема продуктивности, но и деградации, отчуждения пахотных земель, эвтрофикации водоемов за счет стока в них избыточных концентраций фосфора и азота.

Проблема продуктивности земель

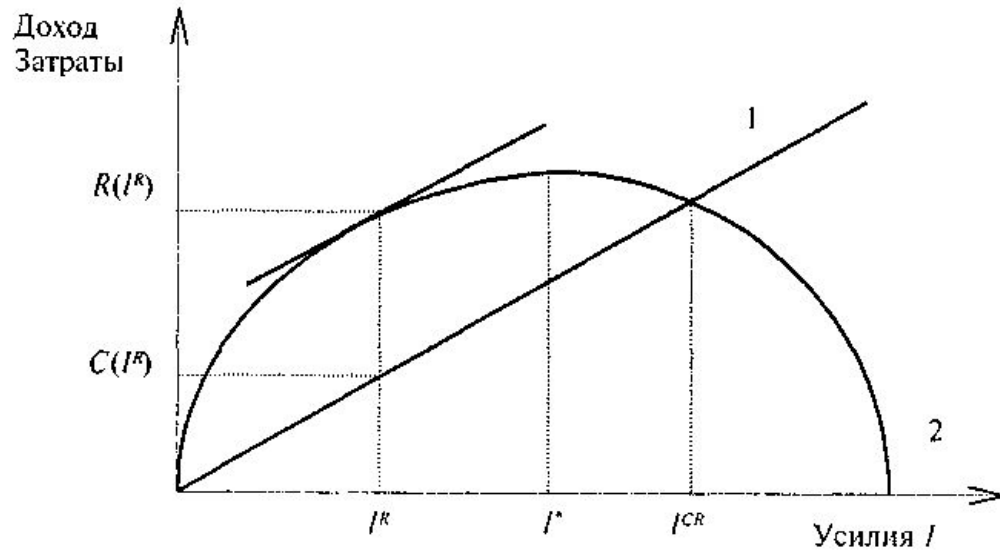
- Требуется создание :
 - новых видов удобрений (медленнорастворимых, безопасных)
 - малодозовых и быстроразлагающихся пестицидов
 - новых технологии биоинженерии растений (новые высокопродуктивные сорта
 - рациональных технологий полива
 - защиты от ветровой эрозии – лесополос
 - новых технологий сочетания культур – путь повышения урожайности каждой.

Загрязнение земель

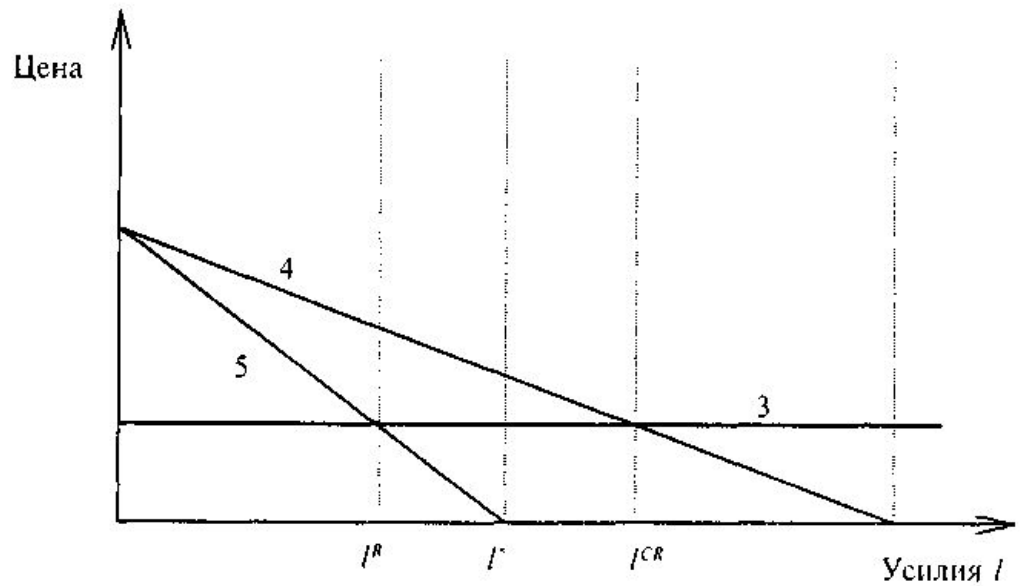
- **Промышленное (техногенное)** . Загрязнение земель химическими веществами промышленного происхождения (тяжелыми металлами, нефтепродуктами, сернистыми соединениями, твердым мусором).
- **Агрохимическое**. Избыточный внос удобрений, пестицидов, засоление при избыточном поливе.
- **Бытовое**. Загрязнение почв отходами домохозяйств и бытовым мусором.
- **Радиоактивное загрязнение** земель составляет площадь около миллиона гектаров в 19 регионах страны.

Эффективность использования земельных ресурсов

а)



б)



1 – общие издержки: 2 – доход

Административное регулирование землепользованием

- Административное регулирование землепользованием включает организационные и экономические меры.
- *Организационные меры* предусматривают государственный контроль использования и охраны земельных ресурсов на основе действующего законодательства о земле.
- *Государственный земельный кадастр* как одна из организационных мер представляет собой набор сведений и документов о категориях, правовом режиме земель, субъектах использования, качественных характеристиках и ценности земли.

Административное регулирование землепользованием

- *Мониторинг земель.* Государственный мониторинг земель представляет собой систему наблюдений за состоянием земель.
- *Землеустройство* как система мероприятий по организации использования и охраны земельных ресурсов в гармонии с окружающими ландшафтами включает в себя мероприятия по изучению состояния земель, планированию и организации рационального использования земель и их охраны, образованию новых и упорядочению существующих объектов землеустройства, установлению их границ на местности.

Экономические меры

регулирования землепользования

Экономические меры предусматривают экономическое стимулирование, экономическую защиту землепользования, определяют рациональное, сбалансированное, синергетическое использование и охрану земельных ресурсов от негативных последствий хозяйственной деятельности с помощью:

1. выделения бюджетных кредитов для восстановления земель;
2. частичной компенсации государством снижения дохода не по вине пользователей земельным фондом;
3. поощрения землепользователей за улучшение качественной характеристики использования и обработки земли, за эффективную систему охраны земельного ресурса в рамках прогрессивных (ужесточающихся во времени) экологических требований;

Экономические меры

регулирования землепользования

4. установление повышенных цен на экологически чистую продукцию;
5. установление налоговых и иных льгот за перевод земель из малопродуктивных в высокопродуктивные;
6. установление повышенного налогообложения за ухудшение параметров, указанных в экологическом сертификате, за невыполнение обязанностей по приведению земель в состояние, пригодное для использования по назначению, за искажение сведений государственной экологической регистрации и т. д.;
7. установления платности за пользование землей.

Экономические меры

регулирования землепользования

Платность землепользования подразумевает:

- плату за использование земли;
- за загрязнение земли в пределах лимитов (ограничений);
- за загрязнение земли сверх установленных лимитов (платежи за загрязнение).

Форма платы за землю:

- земельный налог (до 0,3% от стоимости земли),
- арендная плата,
- нормативная, рыночная цена земли.