

A close-up photograph of a large, green and yellow caterpillar with black spots and a stinging apparatus, crawling on a brown branch. The caterpillar has a segmented body with a yellowish-green dorsal side and a darker green ventral side. It has a long, yellow, stinging apparatus extending from its rear. The caterpillar is positioned on a brown branch, and there are green leaves in the background.

Жалящие гусеницы



Большинство бабочек и гусениц вполне безобидны, при приближении опасности гусеницы, как правило, сворачиваются в калачик и замирают, пережидая ее.

Но есть исключения из этого правила: на территории США обитают гусеницы, которые могут ужалить того, кто неосторожно к ним прикоснется.

Большую часть жизни бабочка червеобразной личинки — Она растёт, несколько раз превращается в куколку, из которой и собственно бабочка.

Но чтобы это чудесное превращение состоялось, гусеницам надо избежать множества опасностей.

И тут все средства хороши — совершенная маскировка, бессовестный обман, устрашение, колючие волоски и даже яд!

проводит в виде гусеницы. линяет и, наконец, неподвижную выходит



Вооружена и очень опасна



В отличие от ос ни бабочки, ни их гусеницы не обладают столь совершенным жалящим аппаратом, который мог бы служить оружием и обороны, и нападения. Тем не менее, среди гусениц есть немало «жалящих» видов, одно неосторожное

прикосновение к которым может вызвать жжение, болезненные волдыри, а иногда и более тяжкие последствия. Яркий пример — гусеница бабочки павлиноглазки *Automeris boops* из Южной Америки.



Членики ее тела несут длинные разветвленные щетинки, полости которых заполнены ядовитым секретом, поступающим из железистых клеток эпителия. Интересно, что между ядовитыми щетинками гусениц павлиноглазок в полной безопасности чувствуют себя и мелкие гусеницы паразитических бабочек огневок. Они оплетают тело гусеницы-хозяйки паутиными ходами и питаются ее покровами, пока им не придет пора окукливаться.



Коварство как жизненный принцип



Гусеницы бабочек из семейства мегалопигид, распространенных в Северной и Южной Америке, — вполне симпатичные создания, но от них лучше держаться подальше. Под их шелковистым «мехом» скрываются короткие заостренные щетинки, полость которых заполнена токсичным веществом. Щетинки легко протыкают кожный покров, и попавший в кровь яд вызывает резкую боль, сравнимую с

болью от термического ожога, а на месте укусов появляются характерные ярко-красные точки.



Недаром местные жители называют этих гусениц огненными тварями! Чтобы удалить колючки, используют пластырь или скотч, наклеивая и отрывая его от кожи несколько раз. Если этого не сделать, то дальнейшие симптомы отравления зависят от полученной дозы яда и от восприимчивости к нему пострадавшего. Чаще всего дело ограничивается сильной головной болью, тошнотой и рвотой, но в тяжелых случаях иногда развивается отек дыхательных путей, который может привести к смерти.

Наиболее опасны гусеницы окукливанием, когда они достигают 2,5 сантиметра в длину, но ядовитые волоски есть и у тех, что только вылупились из яйца.



перед

Внешность обманчива



Семейство медведиц включает около 11 000 видов, распространенных по всему миру — от тропиков до суровых арктических тундр. У гусениц бабочек этого семейства, одетых в роскошные мохнатые «шубки» разнообразной расцветки, толстое брюшко, и они довольно медлительны, что вполне оправдывает данное им название.



У гусеницы бабочки, обитающей в Западной Африке, густо расположенные волоски — испытанное средство защиты от всевозможных врагов: при опасности гусеница сворачивается в тугое колечко, прикрывая незащищенную ими нижнюю сторону тела. Хитиновые волоски, шелковистые на ощупь, царапают слизистые оболочки ротовой полости и забивают дыхательные пути насекомоядных охотников, желающих поживиться мохнатой гусеницей. Волоски пригодятся и когда наступит пора окукливания — гусеницы вплетут их в плотный защитный кокон.



Чудовище вида ужасного

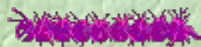
В древнегреческой мифологии гарпиями называли злобных дочерей морского божества.



Бабочка **большая гарпия** из семейства хохлаток получила название благодаря своей гусенице. Эту крупную, до 7 сантиметров длиной, толстую гусеницу можно встретить на ветках осины или ивы, чьими листьями она питается. Зеленая окраска защищает, но если камуфляж не помогает избежать опасности, гарпия пытается устрашить врага. Она изгибается, раздувает передние сегменты тела и втягивает в них голову.

И враг оказывается лицом к лицу не с безобидной гусеницей, а с неведомым существом, широко распахнувшим зубастую пасть, над которой видны черные глаза. В довершение всего гарпия угрожающе шевелит похожими на раздвоенное жало отроостками на конце тела, из которых высовываются пахучие нити.

Если же и это не помогает, она пускает в ход последнее средство обороны: выбрызгивает из «губы», «пасть», едкую жидкость, содержащую муравьиную кислоту.



Волчий аппетит молодого организма

Гусенице сатурнии цекропии приходится есть буквально за двоих. Ведь у всех бабочек ее семейства ротовой аппарат редуцирован, и они проживают свою короткую жизнь, используя запас питательных веществ, накопленных на личиночной стадии. Хитиновый покров мешает росту, и гусеницы четырежды сбрасывают его — линяют. При этом изменяется не только их размер, но и внешний вид. Из яиц, отложенных самкой сатурнии цекропии, выводятся гусенички размером с комара, густо покрытые темными волосками



После первой линьки они меняют цвет на желто-зеленый с темными точками, а на поверхности их тел появляются оранжевые, желтые и синие бугорки, усеянные острыми щетинками. Такой экстравагантный яркий наряд, отпугивающий хищников, гусеницы носят до четвертой линьки. После нее общая окраска их покровов бледнеет, зато бугорки приобретают более насыщенный цвет — красный, желтый и синий. Длина гусеницы перед окукливанием достигает 12 сантиметров, а толщиной она с большой палец взрослого человека.



В образе инопланетянина

В полном соответствии с названием **гусеница олеандрового бражника** питается листьями олеандров. Она окрашена в зеленые тона с белыми точками и светлыми косыми полосками на боках. Несмотря на внушительный размер (гусеница вырастает до 10 сантиметров в длину), нужен наметанный глаз, чтобы разглядеть ее на ветке. Уж очень она напоминает скрученный лист олеандра, у которого даже черешок имеется — его имитирует «рог» на конце тела (это отличительный признак гусениц всех видов бражников).



Но стоит гусеницу потревожить, как она изгибается, нагнетает гемолимфу в передние сегменты тела, и они увеличиваются в размерах, а светлые пятнышки на передних сегментах тела превращаются



в «глаза» гуманоида, обведенные черно-синей каемкой. Такое превращение способно ошеломить противника! Окукливаются гусеницы олеандровых бражников обычно на земле, в рыхлом коконе из опавших листьев.

Великая притворщица

Уникальная способность к подражанию, или мимикрии, как называют это явление в биологии, свойственна с «младых ногтей»

павлиноглазке *Oxytenis modestia* — бабочке, обитающей в тропических лесах от Центральной Америки до Гватемалы. Если потревожить ее крупную зеленую гусеницу, та расширяет передние сегменты тела и превращается... в древесную змею, уставившуюся на обидчика черно-желтыми «глазами». Для большей убедительности она может угрожающе водить «головой» из стороны в сторону. Этот прием производит ошеломляющее впечатление на птиц, и те оставляют непонятное существо в покое. Так и хочется сказать, что таким способом гусеница берет реванш за былые унижения, ведь в юности, едва вылупившись из яйца, она спасалась от пернатых, маскируясь под неаппетитный птичий помет. На что только не пойдешь, чтобы выжить!

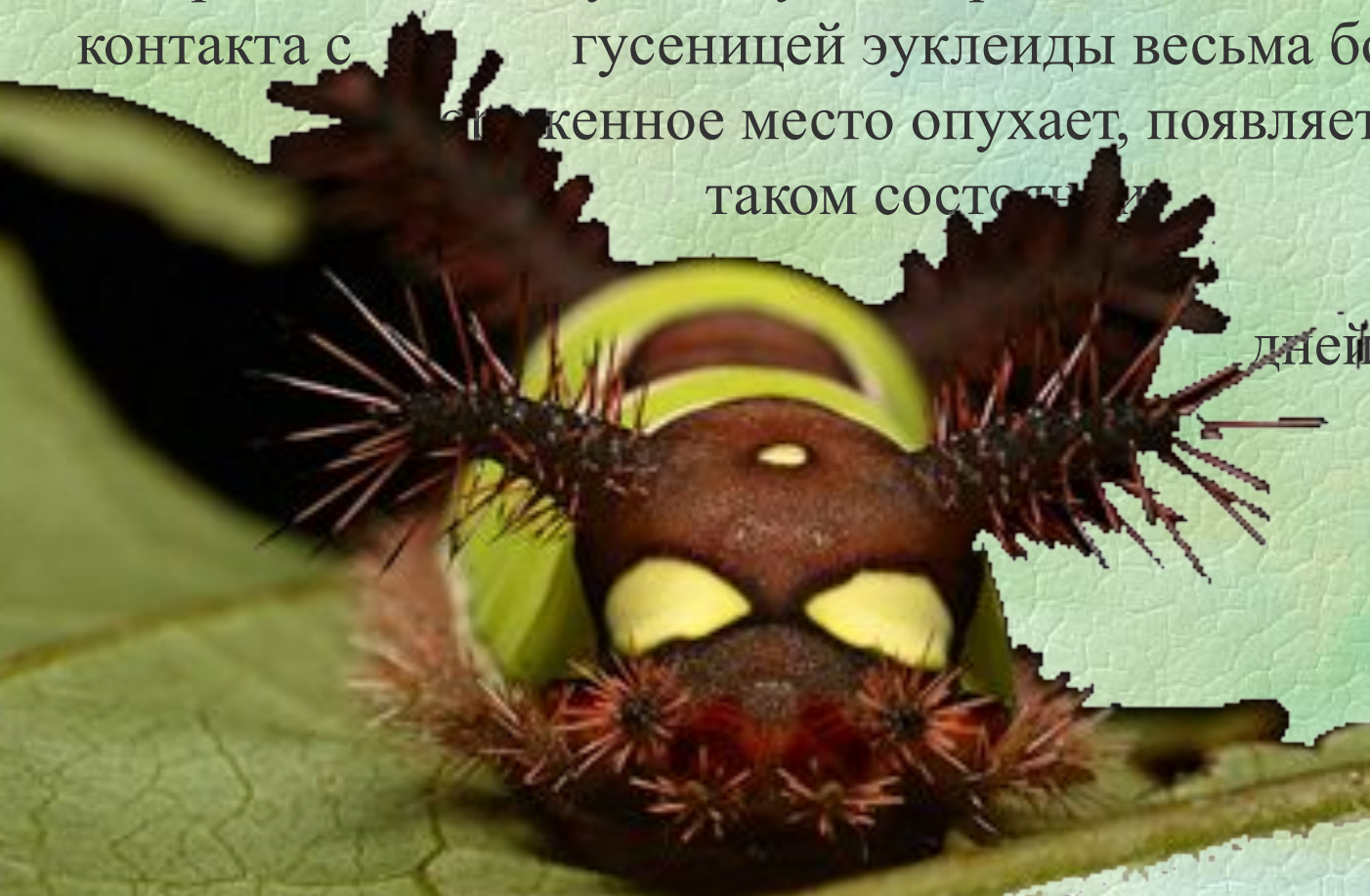


Sibine stimulea

Эта гусеница выглядит забавно: она как будто одета в зеленую жилетку с дыркой на спине. На обоих концах тела личинки имеется по паре отростков, похожих на рога. На этих отростках располагается множество волосков-жал, прикоснувшись к которым обидчик тут же будет поражен ядом. Ощущения после контакта с гусеницей эуклеиды весьма болезненны:

пораженное место опухает, появляется сыпь
в таком состоянии

находиться
дней. Обитают в



Медведица крестовниковая

Гусеница бабочки **медведицы крестовниковой** напоминает расцветкой зебру, только раскрашена она в черно-оранжевую полосу. У этих милых созданий поистине зверский аппетит, а

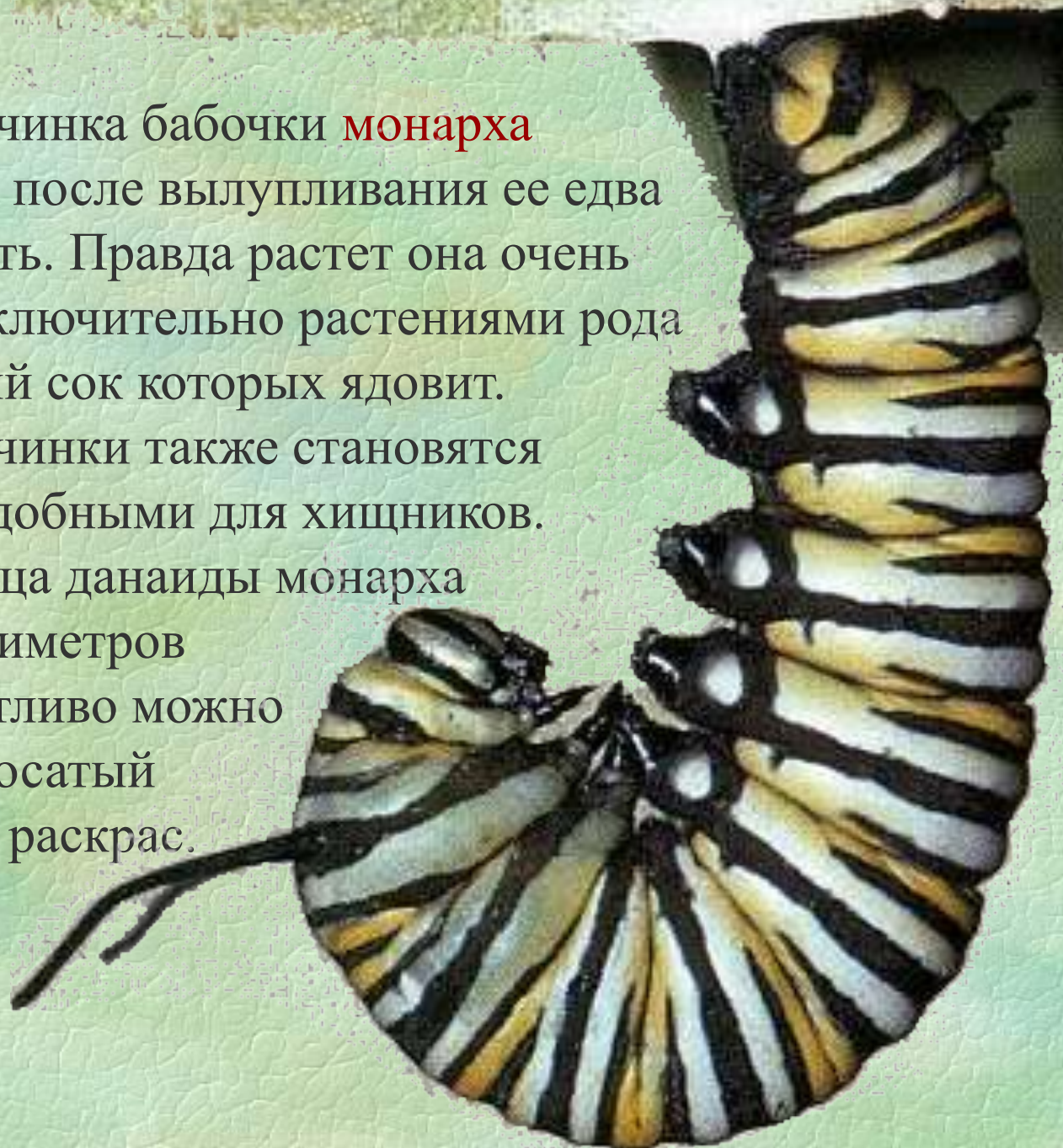


питаются они растениями рода крестовников, большинство из которых ядовиты. Этот вид бабочек даже специально распространяли в Новой Зеландии, Австралии и Северной Америке, чтобы снизить количество произрастающих на территории крестовников. Собственно, благодаря такой диете гусеницы и становятся ядовитыми.



Монарх

Новоиспеченная личинка бабочки **монарха** настолько мала, что после вылупливания ее едва ли удастся разглядеть. Правда растет она очень быстро, питаясь исключительно растениями рода ваточников, млечный сок которых ядовит. Благодаря этому личинки также становятся ядовитыми и несъедобными для хищников. Очень скоро гусеница данаиды монарха достигает 5-ти сантиметров в длину, и уже отчетливо можно рассмотреть их полосатый черно-бело-желтый раскрас.



Между прочим, монарха считают одной из самых красивых бабочек в мире. Одна из самых известных бабочек Северной Америки, в XIX веке представители этого вида были встречены в Новой Зеландии и Австралии.



В Европе распространены на Канарских островах и Мадейре, во время миграций отмечены в России, на Азорских островах, в Швеции и Испании, встречаются на севере Африки.



Непарный шелкопряд

Гусеница **непарного шелкопряда** имеет на своем, покрытом невообразимым количеством волосков, теле пять пар красных и шесть пар синих пятен. Волоски служат главным образом для распространения – благодаря им личинки легко подхватываются и разносятся ветром.

Однако если к волоскам прикоснутся, то возникнут болевые ощущения и раздражение кожи. Непарный шелкопряд является настоящим бичом лесных угодий, особенно часто от гусениц страдают клены, вязы и дубы. Непарный шелкопряд распространён почти по всей Европе, в Северной Африке, умеренных широтах Азии и в Северной Америке, южных районах Средней Азии.



Parasa indetermina

Гусеница бабочки **Parasa indetermina** семейства слезневидок в длину не превышает 1 дюйма, и раскрашена в продольные полосы оранжевого, желтого и коричневого цвета, а по спине проходит широкая фиолетовая полоса. На теле гусеницы располагаются пять пар массивных отростков, похожих на рога, которые усеяны мелкими волосками с черными кончиками.





Прикосновение к личинке вызывает весьма неприятные ощущения, так как ядовитые наконечники впиваются в кожу, вызывая сыпь и зуд.

Питается гусеница листьями кизила, клена, дуба, вишни, яблони, тополя и гикори, обитает в Северной и Южной Америке.



Lophocampa caryae

Lophocampa caryae – черно-белая гусеница, тело которой покрыто множеством серовато-белых волосков. Однако эти волоски не представляют никакой опасности, так как оружие личинки – расположенные в передней и задней части тела две пары черных шипов, каждый из которых связан с ядовитой железой. При контакте с шипами на коже человека появляется раздражение и сыпь. Эти гусеницы распространены в южной Канаде и северных регионах США и встречаются в период с июня по сентябрь. Живут личинки примерно 8 недель, питаются листьями гикори и грецкого ореха.



Automeris io

Automeris io – очень красивая бабочка семейства павлиноглазок, обитающая в Северной Америке. Ее гусеница начинает свою жизнь, имея оранжевую окраску, но с возрастом меняет свой цвет на ярко-зеленый с двумя полосками красного и белого цвета по бокам тела.



Вся поверхность тела личинки усеяна пучками волосков, при прикосновении к которым обидчик будет поражен сразу двумя видами яда, вызывающими сильную боль, жжение, и воспаление.

Питается эта гусеница листвой ивы, клена, дуба, вяза, осины, вишни и груши, а встречается в период с февраля по сентябрь.



Euclea delphinii

Ещё одна представительница семейства слизневидок – *Euclea delphinii*. Ее тело, сплюснутое сверху, не превышает одного дюйма в длину, и окрашено по большей части в зеленый цвет, с двумя продольными оранжево-красными полосами. Как и у других слизневидок, оружием этой гусеницы являются ядовитые шипы-волоски в задней части тела. При контакте они впиваются в кожу, и без медицинской помощи человеку будет туго. Обитает вид на территории США, питаясь листьями ясеня, дуба, каштана и некоторых других деревьев.



Еще один вид гусениц: *Phobetron pithecium* или Hag Moth, честно говоря, больше похож на морскую звезду.





Если вы встретите такую штучку на яблоне или грецком орехе где-нибудь во Флориде, штате Арканзас, Квебек или Мэн лучше всего просто оставьте ее в покое, ее ворсинки довольно ядовиты.



Это милое и пушистое создание – самая опасная гусеница США, личинка вида мегалопигид, также известна как **кошачья гусеница**. Хотя смертельных исходов от контакта с ней зафиксировано немного, люди говорят, что прикосновение к ее шерстке остается в памяти на всю жизнь.

Опасная красота

Эта красота способна выпустить такое количество токсинов, которое запросто может убить даже человека.

Лономия (Lonomia) -- самая опасная гусеница в мире. Обитает в лесах Южной Америки.



Местные жители прозвали эту гусеницу «Ленивым клоуном». Как ни странно, это название не отражает истинной сути этого насекомого. Только представьте, вы турист и проводник орет вам: «Осторожно, выбрось, это же ленивый клоун», какой же дурак выбросит такую красоту, которая к тому же имеет такое милое название.





Яд этой твари, скорее всего вызовет у вас полный отказ почек, разрушение эритроцитов и вдобавок кровоточивость тканей. В дополнение ко всем этим ужасам по вашему телу расползутся ужасные пятна. В особых случаях, если человек прикоснется сразу к нескольким особям, велика вероятность мгновенного кровоизлияния в мозг.

Что самое ужасное, эти гусеницы идеально маскируются под окружающую листву и растения – увидеть лономию практически невозможно.



Каждый год от яда лонемий умирает от 10 до 30 человек, еще столько же становятся инвалидами на всю жизнь.



Eikenclub.ru



Использованные источники:

- Ирина Травина Школа выживания. Журнал «Вокруг Света» №2 (2833). февраль 2010.
- Живая планета <http://animalworld.com.ua/>
- [http:// www.eikenclub.ru](http://www.eikenclub.ru)



Спасибо за внимание!

