

# Животные красной книги

*Работу выполнил*

- 
- Двупятнистый афодий
  - Мертвоед

# Двупятнистый афодий

Двупятнистый афодий

?



## Научная классификация

Царство: Животные

Тип: Членистоногие

Класс: Насекомые

Подкласс: Открыточелюстные

Инфракласс: Крылатые насекомые

Отряд: Жесткокрылые

Подотряд: Всеядные жуки

Надсемейство: Scarabaeoidea

Семейство: Scarabaeidae

Род: **Aphodius**

Вид: **Двупятнистый афодий**

## Латинское название

*Aphodius bimaculatus*

# Описание

- Жук длиной 8-12 мм. Голова, переднеспинка, нижняя сторона тела черные, брюшко красное. Бока переднеспинки с красной каймой. Надкрылья с очень тонкими бороздками, блестящие, красные, каждое с круглым черным пятном и узкой черной вершинной каймой. Основание и передний край переднеспинки не окаймлены. Средние и задние голени на вершине с длинными и короткими щетинками.

# Распространение

- Франция, Германия, Австрия, Чехия, Словакия, Венгрия, Румыния, Польша, Литва, Эстония, Белоруссия, Украина, Молдавия; Киргизия, Казахстан. В европейской части России встречается от Ленинградской и Ярославской обл. на севере через Московскую, Тульскую, Калужскую, Владимирскую области до Краснодарского и Ставропольского краев, Кабардино-Балкарии и Астраханской обл. на юге и до Урала на вост. В Сибири известен из Томской обл., окрестностей Новосибирска, близ г. Тимошевска (Красноярский край) и с Алтая (окрестности г. Рубцовска).

# Мертвоед

## Мертвоеды

?



Мертвоед трёхрёберный, *Phosphuga atrata*

## Научная классификация

Царство: Животные

Надтип: Членистые

Тип: Членистоногие

Класс: Насекомые

Отряд: Жесткокрылые

Надсемейство: Стафилиноидные

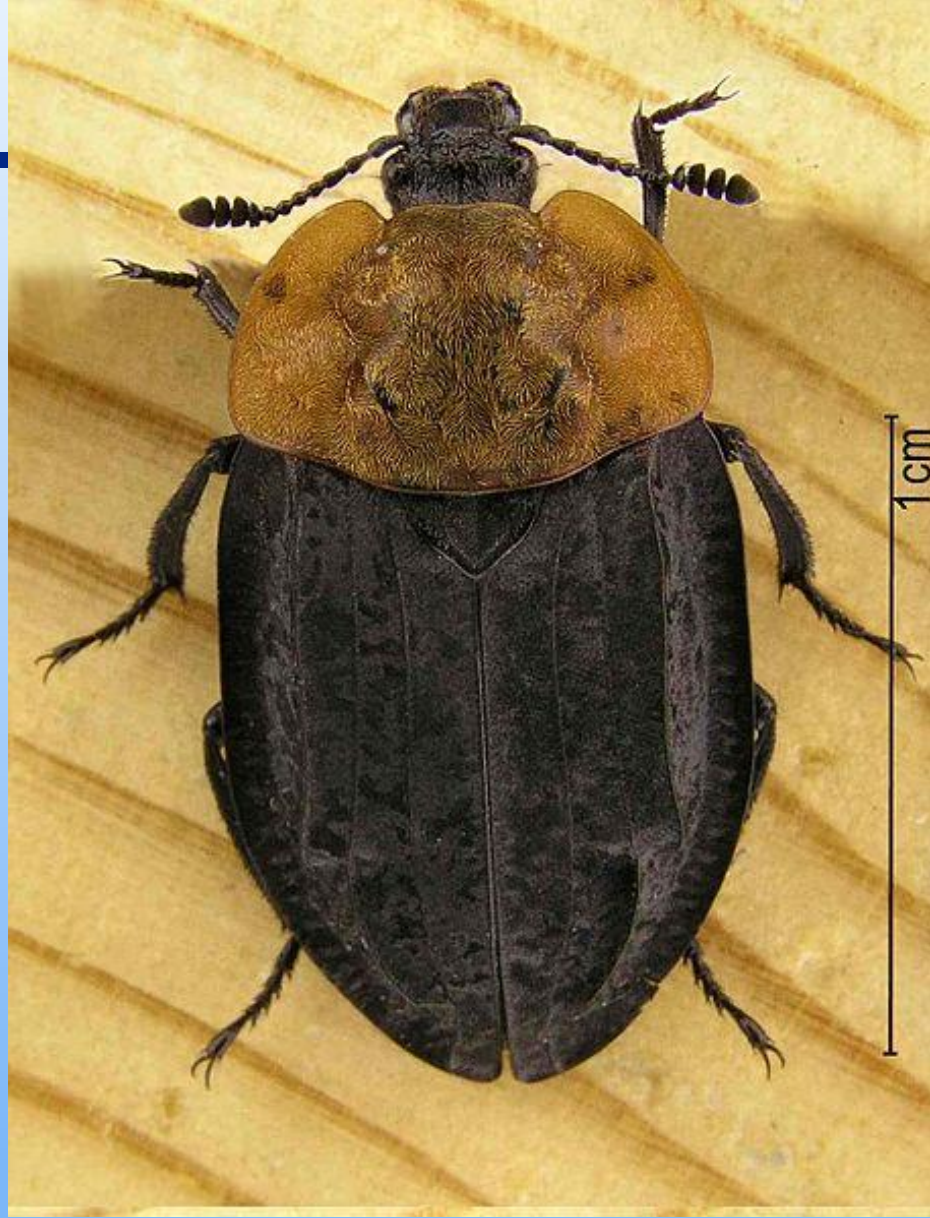
Семейство: Мертвоеды

## Латинское название

*Silphidae* LATREILLE, 1807

# Описание

- Мертвоеды очень разнообразны по облику, окраске и размерам. Длина тела варьирует от 6 до 40 мм. Характерны I—члениковые усики, утолщающиеся на конце или с выраженной булавой. Крылья неперистые, покрыты надкрыльями. Надкрылья покрывают все брюшко (подсемейство *Silphinae*) или слегка укорочены (подсемейство *Nicrophorinae*). Наиболее известные представители семейства — жуки-могильщики выделяются чёрно-оранжевым узором на надкрыльях. Некоторые виды — тускло тёмные и чёрные.





# Биология

- Большинство видов семейства — хищники или питаются падалью как в стадии имаго, так и в личиночной стадии. Отсюда их народное название во многих языках, включая русский. На территории России исключительно падальщиками-сапрофагами являются жуки-могильщики (*Necrophorus*) и падальник выемчатокрылый (*Thanatophilus sinuatus*).

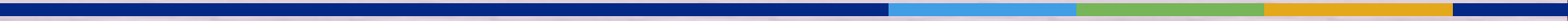
- Другие виды помимо падали поедают живых слизней и улиток: мертвоеды перфорированный (*Silpha perforata*) и тёмный (*Silpha obscura*), а также аблаттарии (*Ablattaria*), обитающие на Кавказе и в Южной Европе. Красногрудого мертвоеда (*Oiceoptoma thoracicum*) можно кроме падали встретить на гниющих растениях, грибах и вытекающем берёзовом соке.



# Ну нормально??

- ● [Страница защищена авторскими правами..]
- 
- 
- 
- 
- Колкунов 2009-2010 ©

Конец!^--^





*Поднимите палец вверх  
если понравилось!*